

וינשטין - ועדיה אדריכלים WEINSTEIN VAADIA ARCHITECTS
 רח' כורזין 1 גבעתיים ת.ד. 951 רמת גן 52109 1 Kourazin st. Givataim P.O.Box 951
 טל. 03-7317950 פקס. 03-7317950 Ramat-Gan Israel 52109 Tel: 972-3-7317950
 e-mail:vw@zw.nevish.co.il Fax: 972-3-7317960 e-mail:vw@zw.nevish.co.il

לשכת התכנון המתווכת
 משרד המגורים מרח"ט ארדום
 29.10.2002
 נתקבל

מט"ש מצפה רמון

נספח נופי

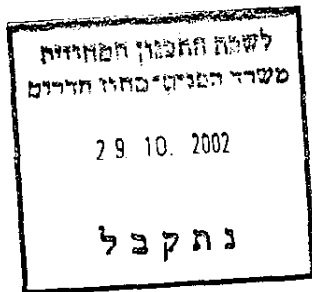
מועצה המגורים מתווך דרום
 תוקף התכנון והצפייה השכיחה - 1963
 אישור תעמולת מט"ש 14/09/02
 הועדה המתווכת לתכנון ולצפייה הארעית
 ביום 5/8/02 לאשר את התכנון.
 [Signature]
 סמנכ"ל לניהול יו"ר הועדה המתווכת

תוקף של אישור תכנית מט"ש 14/09/02
 5439
 בלוקוס הפרסומים מט"ש
 [Signature]

נובמבר 2001

וינשטין - ועדיה אדריכלים
רח' כורזין 1 גבעתיים ת.ד. 951 רמת גן 52109
טל. 03-7317950 פקס. 03-7317960
e-mail:vw@zw.netish.co.il

WEINSTEIN VAADIA ARCHITECTS
1 Kourazin st Givatayim P.O.Box 951
Ramat-Gan Israel 52109 Tel: 972-3-7317950
Fax: 972-3-7317960 e-mail:vw@zw.netish.co.il



מט"ש מצפה רמון

נספח נופי

נובמבר 2001



1. תאור האתר וצמחייה מקומית

מצפה רמון שוכנת בהר הנגב הגבוה בגובה של כ- 900 מ' מעל פני הים, סמוך למצוק הצפוני של מכתש רמון.

המטי"ש ממוקם מצפון למכתש רמון. הנוף השולט הוא של מישורים צחיחים. ככל שמדרימים, הצחיחות הולכת וגוברת, הצומח הולך ויורד מהמישור ומהמדורות אל הערוצים ולבסוף ניתן למצוא צמחים רק בערוצי הנחלים המוגנים מחום השמש.

אזור הר הנגב גבוה יותר מהמישורים הצפוניים שלו. עליה זו ברום מפצה על התנאים האקולוגיים הנפגמים תוך כדי ההדרמה.

דרומית מנחל רמון משתרעים שטחים מישוריים עצומים ללא כסות של צומח אך ניתן לפגוש אוכלוסיות צמחים בחריצה נחלי האכזב, בהתאם לעומק האפיק, וזאת בשל תוספת הלחות שהערוץ מקבל בצורת מי נגר.

באפיקי הנחלים של הר הנגב ניתן לראות עצי אלה אטלנטית, שאזורי תפוצתה בנגב כוללים את גושי ההרים האירנו-טורניים שממערב ומצפון למכתש רמון. קבוצות עצים גדולות וקטנות גדלות כאן לאורך אפיקים ובמשטחי אדמת הלס בגדות האפיקים. באזורים הגבוהים יותר של הר הנגב (בגובה 800-1,000 מ'), שלמות המשקעים מגיעה ל- 200 מ"מ פוגשים באלה האטלנטית, כשהיא עולה גם במעלים הטרשיים בעלי מפנה צפוני. חלק ניכר מהעצים הם קשישים ובעלי מידות - 5 מ' ואף יותר. גם אשלים מופיעים באזור וניתן לראותם סמוך לאתר.

חברות הצמחים אינן יציבות אך מונחות בעיקר על ידי לענת המדבר ומלוות על ידי זוגן וערטל.

מכתש רמון נמצא באזור מעבר בין צומח הערבות ובין צומח המדבריות. בהשפעת הגיוון הרב בסלעים הנחשפים בו והשינויים המתונים ברום, המשפיע על האקלים, אפשר לראות בו חילופים בין צומח ערוצי וצומח פזור ובין חברות צמחים שונות בהתאם לשינויים במסלע.

האזור נהנה מכמות משקעים קטנה, כ- 200 מ"מ.

29.10.2002

ג ת ק ב ל

2. עקרונות עיצוב נופי

באתר המיועד קיימים גם היום חמצון והעבודות המתוכננות כוללות הרחבה וסידור אגנים קיימים והוספת מתקנים לתהליך בוצה משופעלת (אורור נמשך). ע"פ התכנון המוצע, גובה המתקן הגבוה ביותר במט"ש יהיה כ- 5 מ' מעל פני קרקע טבעית. האתר מוקף בצמחייה מקומית בעיקר אשלים, המסתיר אותו מעין המטייל בדרך העפר האמורה להפוך לדרך תיירות. המטרה בשלב העיצוב הנופי הסופי תהיה לשלב צמחייה מקומית עם צמחייה דומה אחרת, על מנת ליצור סוכך צמחייתי, שיסתיר את האתר ויהפכו מבחינה ויזואלית למעין נווה במדבר.

גידור המתקן יהיה מאחורי קו הצמחייה ולא יבלוט.

הצמחייה ההיקפית תהיה בגבהים של כ- 5 מ', כך שתסתיר את המתקנים הגבוהים. חשוב לציין, כי כבר היום הופר האיזון הטבעי ע"י הקמת פארק פסלים מזרחית לדרך המיועדת להפוך לאתר תיירות, כך שהאזור אינו בתול ויד אדם מעורבת בו. מצפון גם נראה מחנה נטוש של צה"ל עם אנטנות רדאר גדולות, המוסיף למראה הסוריאליסטי של האזור.

3. יישום

ניתן לשלב בין מספר שיטות של יישום צמחים: נטיעה, שתילה, התזת זרעים. את העצים רצוי לטעת בגודל של 50-100 ליטר או בוגרים מאדמה. העצים ינטעו בקבוצות של עצים בודדים בחלק התחתון של הסוללה. ביניהם ישתלו צמחים ממיכלים בגודל 1-3 ליטר ותעשה זריעה בהתזה של מיני שיחים רב-שנתיים וחד-שנתיים.

בגמר השתילה יש להשקות לרוויה.

זריעה בהתזה

זריעת מיני צמחים רב-שנתיים המתאימים לבית הגידול (צמחים אלו יתאימו גם לשתילה).

עצים: שיזף מצוי, אשל, מיני אקליפטוס, אלה, קליטריס.

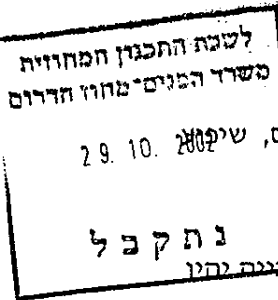
שיחים: אוג חרוק, ויסטרינגיה, ארמופילה, אלת המסטיק, אטד.

בני שיח: רוזמרין, רותם המדבר, געדה ממושקת, פריגה אדומה.

עשבוניים רב שנתיים: זיף נוצה, וטיבריה.

זריעת חד שנתיים שעיקר פריחתם באביב: פרג, חרצית מצרית, תורמוס.

ביצוע בחודשי הסתיו - ספטמבר-אוקטובר, לקראת החורף, על מנת "להרוויח" את מי גשמי החורף.



יש לבצע בדיקות קרקע לבדיקת סוג הקרקע, נתונים מכניים, מרכיבים כימיים, שיפוט 29.10.2002 המדרון ומבנהו.

תערובת הזרעים תכלול זרעי עשבייה וזרעי צמחייה רב שנתית ישראלית. זרעי העשבייה נהנו כאלה שיתאימו לסוג הקרקע ולאזור ויחד עם זאת, לא ימנעו את התפתחות הצמחיה הרב שנתית. כשליש מזרעי העשבייה יהיו בעלי כושר הזרעה עצמי, על מנת להבטיח התפתחות צמחייה בעונה הבאה ולהגן על המדרון מפני סחף. זרעי הצמחייה הרב שנתית יעברו טיפול מתאים להבטחת קליטה והתפתחות הולמים. הצמחייה הרב שנתית תכלול בני שיח וצמחים המתפשטים על פני הקרקע וכן שיחים.

היישום יעשה בסוף הקיץ, הסתיו ותחילת החורף. לקראת העונה השנייה, יש לדשן את השטח לשם הגברת התפתחות מערכת השורשים.

זריעת עונתיים

זריעות חורף של פרחי בר עונתיים יבוצעו בין אמצע דצמבר ועד סוף פברואר. שיטת הכנת השטח היא שטחית ומתאימה לשטחים שלא עברו חיטוי קרקע או טיפול במונעי נביטה סלקטיביים (אך יש לטפל בעשבייה קיימת בקוטל עשבים כללי ולא שאריות). בשטחים משופעים יש להתוות את פסי הקילטור בניצב לקווי השיפוע (בקווים אופקיים לו).

4. השקיה

המחסור המצטבר והמתמשך במים בשנים האחרונות וגזרות המים על גנות הנוי, גם במקרים בהם לצמחייה יש חשיבות הנדסית, מחייב שימוש בצמחים העומדים בתנאי יובש יחסי.

יש צמחים בעלי זיקה חזקה או בינונית למים המפתחים שורשים בבית גידול רחב ועמוק, דבר המאפשר להם להשיג מים לצרכיהם מנפח קרקע גדול, ללא תוספת משמעותית של השקיה. כשנפח קרקע זה מתמלא במי גשם בחורף, יוכל הצמח להסתפק בהם בחודשי הקיץ היבשים והחמים. תוספות השקיה מצומצמות עשויות לשפר לאין ערוך את מראה הצמחים. בשנתיים-שלוש הראשונות יש להשקות השקיות עזר באזורים בהם מינימום 250 מ"מ גשם חורפי בשנה, כמות מים 100-200 ליטר למ"ר לשנה, ובאזורים שחונים יותר תמיד רצוי לתת מנות מים במשך הקיץ, גם לאחר קליטה והתבססות הצמחייה.

שתי חלופות להשקיה

א. שתילה/זריעה לקראת החורף ותוספת השקיות עזר. ההשקיה תעשה מצינור בקוטר 20 מ"מ עם ברז ויסות לשמירת הלחץ ומזלף בקצה הצינור.

ב. התקנת מערכת השקייה הכוללת טפטוף מווסת או המטרת שטח, צינורות מובילים ומנקזים, ראש מערכת עם בקר השקייה כמותי וכל המתואר ולפי החלטת המתכנן.

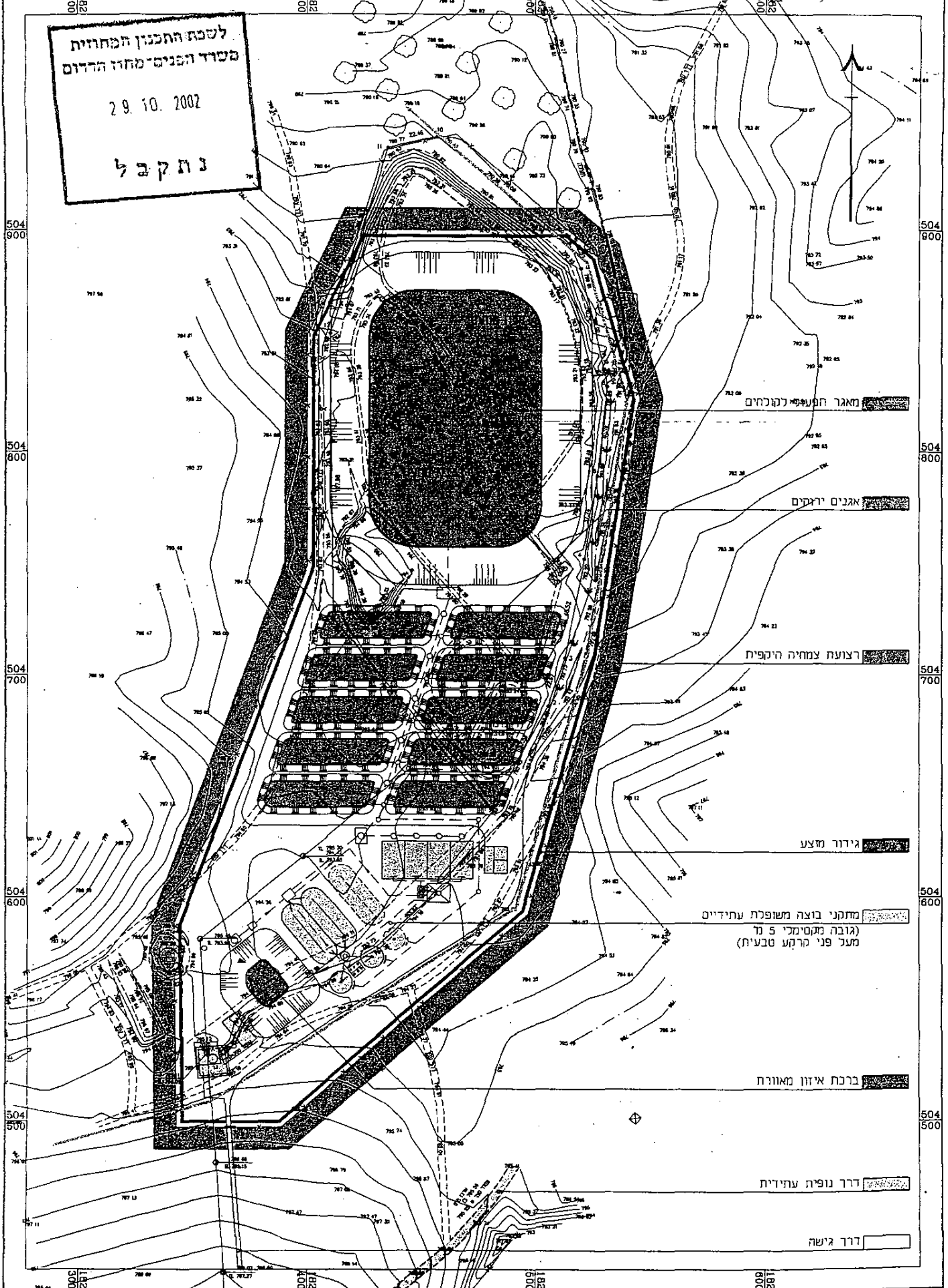
בכל מקרה, יש לקבל את אישור משרד הבריאות לשימוש במים מהמאגר להשקייה.



לשכת התכנון המחוזית
משרד הפנים-מחוז הרדום

29.10.2002

נתקבל



מאגר חפשי לנזקים

אגנים ירוקים

רצועת צמחיה היקפית

גידור מצע

מתקני בוצה משופלת עתידיים
(גובה מקסימלי 5 מ'
מעל פני הרקע טבעית)

ברכת איזון מאוררת

דרך נופית עתידית

דרך גישה

מט"ש - מצפה רמון עקרונות שיקום נופי

לשכת התכנון הסחיינית
בשרד המנהל מחוז הדרום

29.10.2002

ת ק ב ל



מחנה צה"ל בטוש מבט מדרום.



טיילת פסלים ממזרח לדרך תיירות עתידית.