



כדון
תשתיות ובינוי בע"מ



ניהול, תכנון ופיקוח הנדסה אזרחית וסביבה

ישראל | מקרקעי | ישראל

שכת התכנון המחוזית
משרד הסנים-מחוז הדרום-מזרחית רהט

לודן תשתיות ובינוי בע"מ

המינהלה לקידום הבדואים בנגב

12.07.2004

עמוס ברנדייס
אדריכלות תכנון ירחמי ואזרי בניים

חוק התכנון והבנייה התשל"ה - 1965

מחוז דרום - מרחב תכנון מקומי רהט

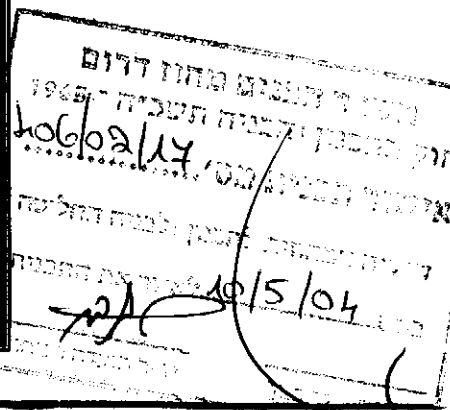
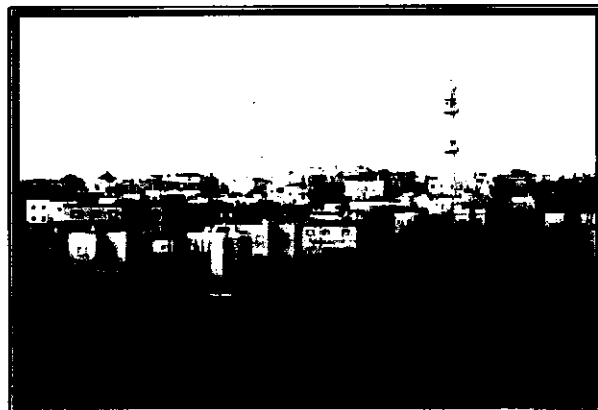
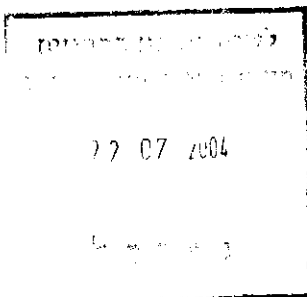
**נספח מערכות חשמל, בזק, טל"כ ותאורה
מנחה לתכנית מתאר מס. 406/02/17 - רהט דרום**

צוות הניהול
מנהל הפרויקט

- אינג' א. אידל, לודן תשתיות ובינוי בע"מ

צוות התכנון

- ראש צוות התכנון
 - פרוגרמה ומוסדות ציבור
 - מדידה פוטוגרמטרית (רקע)
 - מדידה אנליטית (חלוקה חדשה)
 - תנועה
 - כבישים
 - חשמל
 - מים וביוב
 - הידרולוגיה וניקוז
 - ביסוס
 - השתתפות בתכנון
 - מחשוב
- אדר' עמוס ברנדייס, אדריכלות ותכנון עירוני ואזורי בע"מ
 - גב' סיגלית סטחי ומר לואיס בר ניר, אורבניקס בע"מ
 - אינג' יוסי שטרן, שריג מיפוי ממוחשב בע"מ
 - אינג' ג'ורג' לינדנפלד, מדידות נגב - הנדסה אזרחית
 - אינג' יואב קישוני, מהוד - מדידות והנדסה בע"מ
 - אינג' ג'ורג' לינדנפלד, מדידות נגב - הנדסה אזרחית
 - אינג' יוסי אהרוני ומר איציק ארבל, הנדסת חשמל
 - אינג' דורין לופו, דור- אין מהנדסים יועצים
 - אינג' חובב אלגביש, לביא - נטיף מהנדסים יועצים בע"מ
 - ד"ר אברהם אביגור, שירותי הנדסה וגיאוולוגיה
 - גב' טלילה אוזן ואדר' עידו צוק, משרד עמוס ברנדייס בע"מ
 - גב' יעל גרינברגר, יחב שירותי מחשוב בע"מ



נובמבר 2003 - מהדורה מס. 2

אינג' י. אהרוני הנדסת חשמל

רח' הנחתום 4, בית בלסק, באר שבע, טל. 08-6238774

הודעה על אישור תכנית מס. 406/02/17
נורסמה בילקוט הפרסומים מס. _____
מיום _____

04 נובמבר 2002
סימוכין 17348

לכבוד:
אדריכל עמוס ברנדייס
רח' אשכול 36 הוד השרון - 45343

הנדון: נספח מערכות חשמל, בזק, טל"כ ותאורה. מנחה לתוכנית
מתאר מס' 17/02/406 - רהט דרום.

1. העיר הבדואית רהט בחלקה הדרומי תבנה בין 2 קווי מתח עליון התוחמים אותה.

א. ממזרח קו 161 ק"ו בכיוון צפון דרום המזין את התחמ"ש צפון בבאר שבע
מתחנת איתן - הקו ממוקם בפרוזדור שרוחבו 20 מ' מציר עמוד לכל צד
סה"כ 40 מ'.

ב. ממערב קו 161 ק"ו בכיוון צפון דרום המזין את התחמ"ש מערב בבאר
שבע מאותו - הקו ממוקם בפרוזדור שרוחבו 20 מ' מציר עמוד לכל צד
סה"כ 40 מטר.

2. 2 הקווים הנ"ל ישארו עיליים כאשר הנחיות חח"י לגביהם מצויינים להלן בטבלה
בסעיף 3 * להלן.

2.1 הוראות בינוי ופיתוח חשמל ותאורה

לא ינתן היתר בניה למבנה או חלק ממנו מתחת לקוי חשמל עיליים.
בקרבת קווי חשמל עיליים, יינתן היתר בניה רק במרחקים גדולים
מהמרחקים המפורטים בטבלה מס' להלן בקו אנכי המשוך על הקרקע
בין ציר קו החשמל לבין החלק הבולט ביותר של המבנה.

טבלה מס' 1 : מרחקים מקווי חשמל

מס"ד	סוג קו החשמל	מרחק מתיל קיצוני	מרחק מציר הקו	הערות
1.	קו החשמל מתח נמוך עילי	3 מ'	3.5 מ'	-
2.	קו חשמל מתח גבוה 22 ק"ו עילי	5 מ'	6 מ'	-
3 *	קו חשמל מתח עליון 161 ק"ו/קיים או מוצע	-	20 מ'	בתנאי שאינו נמצא בפרוזדור רחב יותר.
4	קו חשמל מתח עליון 400 ק"ו (קיים או מוצע)	-	35	בתנאי שאינו נמצא בפרוזדור רחב יותר.
5	מתח גבוה על עמודי מתח עליון	-	20 מ'	-

אין לבנות בניינים מעל כבלי חשמל תת קרקעיים ובמרחק קטן מ – 2 מ' כבלים אלה אין לחפור מעל כבלים תת קרקעיים ובקרבתם אלא לאחר קבלת אישור והסכמה מחברת החשמל – מחוז הדרום.

אסור להתקין מתקני דלק או מחסני דלק, לאחסן או להשתמש בחומרי נפץ וחומרים דליקים או מסוכנים בקרבת מערכות ומתקני חשמל, אלא לאחר קבלת אישור מהגורמים המוסמכים בחברת החשמל ברשויות המוסמכות ברשויות המוסמכות על פי כל דין.

מוותר להשתמש בשטחים מתחת ובקרבת (המרחקים המפורטים לעיל) הקווים העליונים לצורך גינון שטחים ציבוריים פתוחים, עיבודים חקלאיים, חניה ואחסנה פתוחה, הקמה של בתיני שירותים ומבנים חקלאיים בלתי רציפים שגובהם לא יעלה על 3 מ' כמו כן מותר לחצות, ועל פי העניין לעבור לאורך קווי החשמל לקווי מים, ביוב, דרכים, מסילת ברזל עורקי ניקוז, קווי דלק וקווי תקשורת, הכל בתאום עם חברת החשמל לישראל בע"מ - מחוז דרום ולאחר קבלת הסכמתה.

3. כל מערכות החשמל והתקשורת, המאור והטל"כ בכל גבולות התוכנית תהיינה תת קרקעיות למעט: גומחות בטון, מרכזיות מאור, עמודי מאור, פילרי חשמל ובזק, ארונות סעף, תחנות טרפו, אנטנות בזק, אנטנות TV, חדרי ריכוז טלפונים.

4. אספקת חשמל לאתר תהיה מהרשת הארצית של חח"י במתח גבוה מעמודי חשמל פריפריה עד גבולות התוכנית בקו עילי ומגבול התוכנית כרשת תת קרקעית אל תחנות הטרפו ומשם לאחר המרת המתח מגבוה 22KV לנמוך 0.4KV להזנה אל הצרכנים.

5. פריסת תחנות הטרפו תבוצע ע"י יועצי החשמל של המבננים השונים כולל חלוקה לעומסים כאשר כל אזור יתחם בקו המראה את גבול ההזנה מאותה תחנה, העקרונות המנחה של חח"י הוא שיש לשמור על מרחק של 200 מטר בלבד ממקור המתח (תחנת טרפו) ועד לצרכן האחרון במתח נמוך המוזן מהתחנה, דרך כבישים שבילים ודרכים צבוריות (ולא בקו אווירי).

6. פריסת התחנות וחלוקה לעומסי שנאים חייבת לקבל את אישור הח"י נפת ב"ש בכתב על התוכניות לפי העקרון שבכל מגרש ניתן לבנות עד 4 יח"ד.
7. סוג הגומחה לפילרי בזק חשמל וטל"כ יהיה סטנדרט משהב"ש למגזר הבדואי. כפי שאושר בזמנו לחורה, לקיה,, תל שבע, ועוד...
8. הנחיות חברת חשמל לגבי מיקום הפילרים בגבול פרצלציה בין מגרשים מגבול הפרצלציה פנימה אל המגרש, לא השתנו. כאשר בגמר התכנון תשתיות החל"ב על בסיס תוכניות הרשת, יש לקבל את אישור הח"י בכתב ולהציגו למזמין (רק במסגרת התוכניות המפורטות בקנ"מ 500:1).
8. כנ"ל לגבי חתכי מערכות לרוחב הכבישים כולל אישורי בזק וטל"כ. (רק בתכנון מפורט בקנ"מ 500:1)
9. סוג העמוד למאור והפנס אשר ילווי את הפרוייקט, יקבעו ע"י הרשות המקומית בטרם תחילת התכנון לאחר בצוע תערוכת מאור וקביעתה של הועדה הכוללת יועצי חשמל, ואדריכלי הנוף בראשות מהנדס העיר לגבי האמור לעיל.
10. כעיקרון טל"כ בזק ותאורה בצד אחד על המדרכה ואילו חשמל ומים במדרכה הנגדית, חתך לרוחב של המדרכות חייב לקבל את אישור כל הרשויות כגון: חברת החשמל, בזק, ער"ז, רשות מקומית, מתכנן המים והביוב ומתכנן הניקוז.
11. רמת איכות התאורה בכבישים תהיה לפי סטנדרטים של משרד התחבורה ולפי קטגוריית הכביש כפי שמופיעה בהגדרתו של מהנדס התנועה, עורקי ראשי, עורקי, מאסף, מקומי וכו..
12. מפרטי החשמל והתאורה של היועצים יהיו חייבים להיות כפופים למפרט הטכני 08 שבהוצאת הוועדה הבין משרדית של משרד הבינוי והשיכון, מע"צ משרד הבטחון משרד התחבורה, כמו כן לחוק החשמל במהדורתו העדכנית.
13. כנ"ל לסטנדרטים של הרשות המקומית, בזק, וחברות הטל"כ, שלהן יש את הזכיון באתר.
14. אם יוחלט על צביעת עמודים תתבצע הצביעה על גבי הגילבון לפי מפרט מיוחד ולא במקומו.
15. כל העמודים למאור יהיו בעלי תו תקן.
16. כל הפנסים יענו מכל הבחינות לנדרש במפרט 08 שבהוצאת הוועדה הבין משרדית.
17. חיבור גידי הארקה יעשה אך ורק בשיטת "קאדואלד".
18. עקומות פוטומטריות של הפנסים יהיו SEMI CUT OFF

בזק וטל"כ

- תשתיות הבזק יהיו במדרכה השכנות עם מאור רחובות וטל"כ.
- רק באישור בזק בלבד תהיה תשתית הטל"כ באותה חפירה עם בזק.

- גובי הבזק ימוקמו במדרכות בלבד.

- אם ידרש ע"י בזק יוקם חדר ריכוז טלפונים אפשרי בשכנות לתחנת טרפו ע"י בזק במימון בזק. לכל 2 מגרשים תהיה גומחת בזק אחת כמו לחשמל

ב. מ. ק. ט. ה.
י. נ. ק. י. א. ר. ו. י.
ה. נ. ד. ס. ת. ח. ש. מ. ל.
א. ר. כ. ב.

העתק
אידל אליעזר מנהל הפרוייקט