

עדכון: 25.1.10
11.09.2008
48-17/1729/08

חוק התכנון והבניה התשס"ב - 1965

נספח תנועה לתכנית מס' דר/20/מבט/101 - קרית ההדרכה של צה"ל בנגב

תכנון חיבורים דרך מס' 40 ודרך מס' 224

1. נספח התנועה, לתכנית דר/20/מבט/101, בני"מ 2500: 1 כולל חיבור מוצע של כניסות לקרית ההדרכה מדרך מס' 40 ו-224. על גבי התכנית מסומנים זכויות הדרך לדרך מס' 40, על פי תכנית מיתר של מועצת מקומית רמת נגב 101-02-20, משנת 1981, ודרך מס' 224, על בסיס ת.ב.ע. 10-03-173 משנת 1979.
2. נערכו בדיקות תחבורתיות לנושא תצורת החיבור דרך גישה לקריית ההדרכה ממערב לדרך מס' 40 (כניסה ראשית לקרית ההדרכה). נבחנו תחזיות נפחי תנועה בצומת הנ"ל למצבים תנועתיים שונים. מצ"ב נספחים 1, 2 ו-3, המתארים את הצבות התנועה. יחד עם זאת, נערכו ניתוח נפחים לשעת השיא, ובדיקת רמת שירות. התוצאות מתוארות בנספחים 4 ו-5.
3. מפות התפלגות נפחי התנועה האזוריים (נספחים 1, 2 ו-3) המייצגים נפחי התנועה החזויים בשל אכלוס לקריית ההדרכה על רקע הנפחים הקיימים, מפות ההתפלגות הנ"ל נערכו עבור שלושה מצבים תנועתיים, המאפיינים את שיא הפעילות התחבורתית של קריית ההדרכה.
4. תחזית הנפחים הנוצרים והנמשכים על ידי קרית ההדרכה (נספח 4, נתונים בפורמט excel). החישוב הנ"ל מתייחס לשלב אכלוס מלא של מחנה לקריית ההדרכה, טרום הקמת קו רכבת ישראל באזור. מהבחינה התחבורתית, בשלב הנ"ל רוב המגיעים למחנה לקריית ההדרכה ישתמשו בתחבורה ציבורית או בכלי רכב פרטיים, לפי כך מדובר בהיווצרות נפחי התנועה הקובעים מבחינת תפקוד קרית ההדרכה.
5. ניתוח רמת שירות לצמתים באזור, על סמך תחזית התפלגות הנפחים (נספח 5, נתונים בפורמט excel). על פי הניתוח הנ"ל, הצמתים החדשים בחיבורים לדרך מס' 40 ולדרך מס' 224, צפויים לתפקד ברמת שירות טובה.
6. **צומת כניסה מדרך מס' 40.** לפי תוצאות הניתוח ובהתאם ל"הנחיות לתקן גיאומטרי של דרכים בינעירוניות", המלצתנו לבחור בחלופה המוצעת לתצורת החיבור של כניסה ראשית לדרך מס' 40, קרי צומת "T", עם נתיב אחד לנסיעה לכל כיוון בדרך מס' 40, נתיבים נוספים על דרך מס' 40 לצורך ביצוע פניות שמאלה וימינה.
 - 6.1 אורך נתיבי ההאטה המומלץ על ידנו הנו 80 מ' לכל אחד. אורך נתיבי ההשתזרות הנו 60 מ'. יש לקבל את האישור של החברה הלאומית לדרכים בישראל בע"מ, לפני עריכת התכנון המפורט.
 - 6.2 על פי הערכתנו המסתמכת על תוצאות ניתוח נפחים ו"הנחיות לתקן גיאומטרי של דרכים בינעירוניות", החלופה של צומת לא מבוקר תואמת את המצב התכנוני הנ"ל במידה מיטבית. החלופה הנ"ל מועדפת הן מהבחינה התחבורתית, הן מהבחינה הכלכלית, והן בשל שיקולי הביצוע.
 - 6.3 במידת הצורך ניתן לשקול הקמת רמזור בצומת כניסה מדרך מס' 40 בהמשך התכנון.

דגשהנדסה
המכון הנדסה ודרכים
בע"מ
26.1.10

לחמו
אדריכלים ומתכנני ערים בע"מ
רח' יצחק אלמליך 12 ת"א 67443
טל. 03-6960299
03-6960299
ח.פ. 51001422

7. **צומת כניסה מדרך מס' 224.** הצומת ישמש בעיקר כניסה תפעולית לקריית ההדרכה מדרך 224, התכנון נערך בהתייחסות להערות של יועץ החברה הלאומית לדרכים בישראל בע"מ מר ר. שמל.

7.1 צומת עם דרך מס' 224 תוכנן על פי "הנחיות לתקן גיאומטרי של דרכים בינעירוניות" ועל סמך פרמטרים של מוביל טנקים (רכב תכנון).

הוכן ע"י: אולגה אדלמן - דגש הנדסה

לוט:

תכנית 2500:1, נספח תנועה, כניסות לקריית ההדרכה, 48-17/023

תכנית 500:1 צומת כניסה לקריית ההדרכה מכביש 40

תכנית 500:1 צומת כניסה לקריית ההדרכה מכביש 224

נספח 1, מפת נפחי התנועה, לקריית ההדרכה, שיא בוקר ימי א'

נספח 2, מפת נפחי התנועה, לקריית ההדרכה, שיא בוקר ימי ד'

נספח 3, מפת נפחי התנועה, לקריית ההדרכה, שיא בוקר ימי ב'

נספח 4, תחזית התפלגות נפחי התנועה

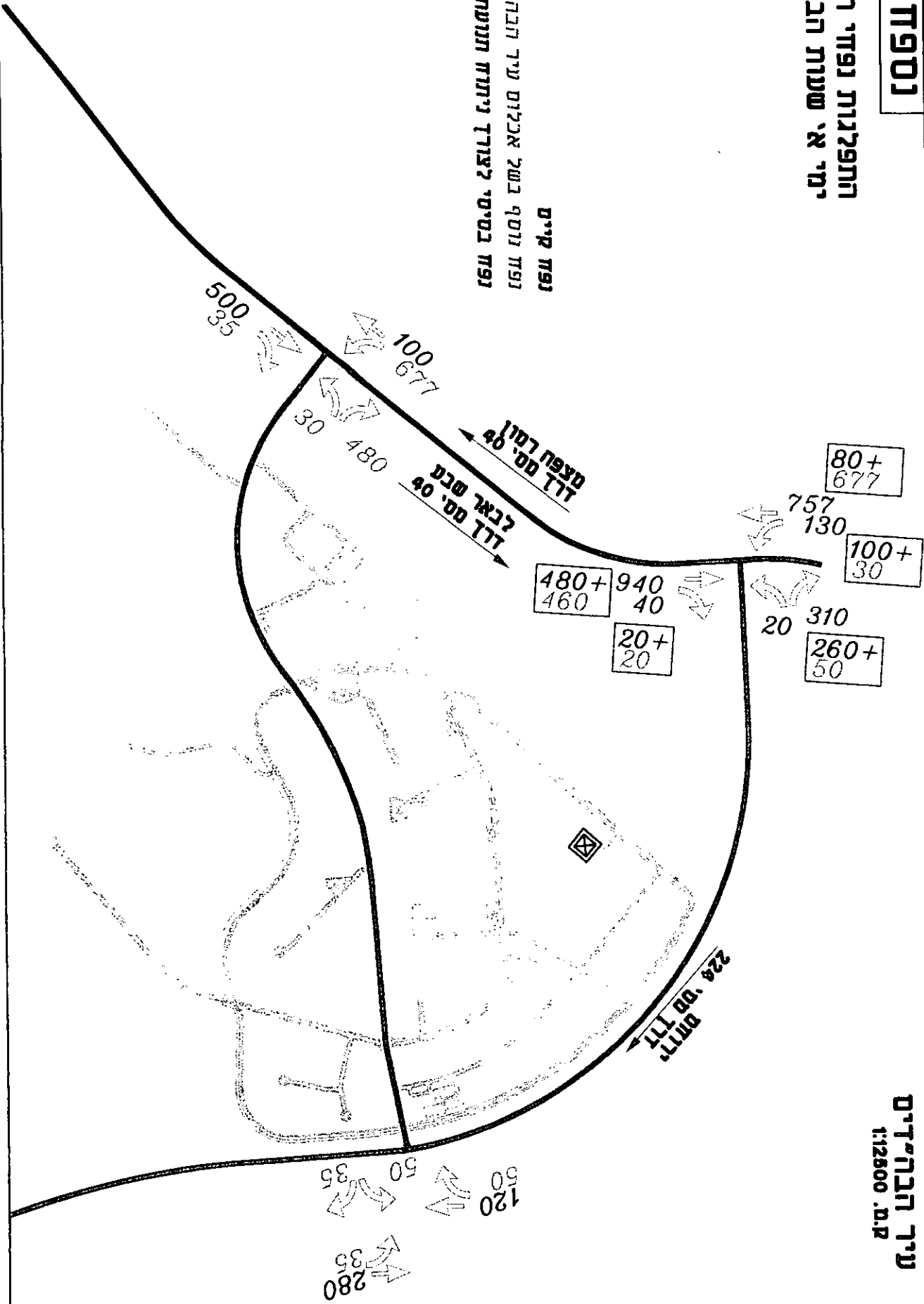
נספח 5, ניתוח רמת שירות לצמתיים באזור

נספח 1

התפלגות נפחי התנועה
ימי א' שעות הבוקר

נפח קיים

נפח נוסף בשל אכלוס עיר הבה"דים
נפח בסיסי לצורך ניתוח תנועה

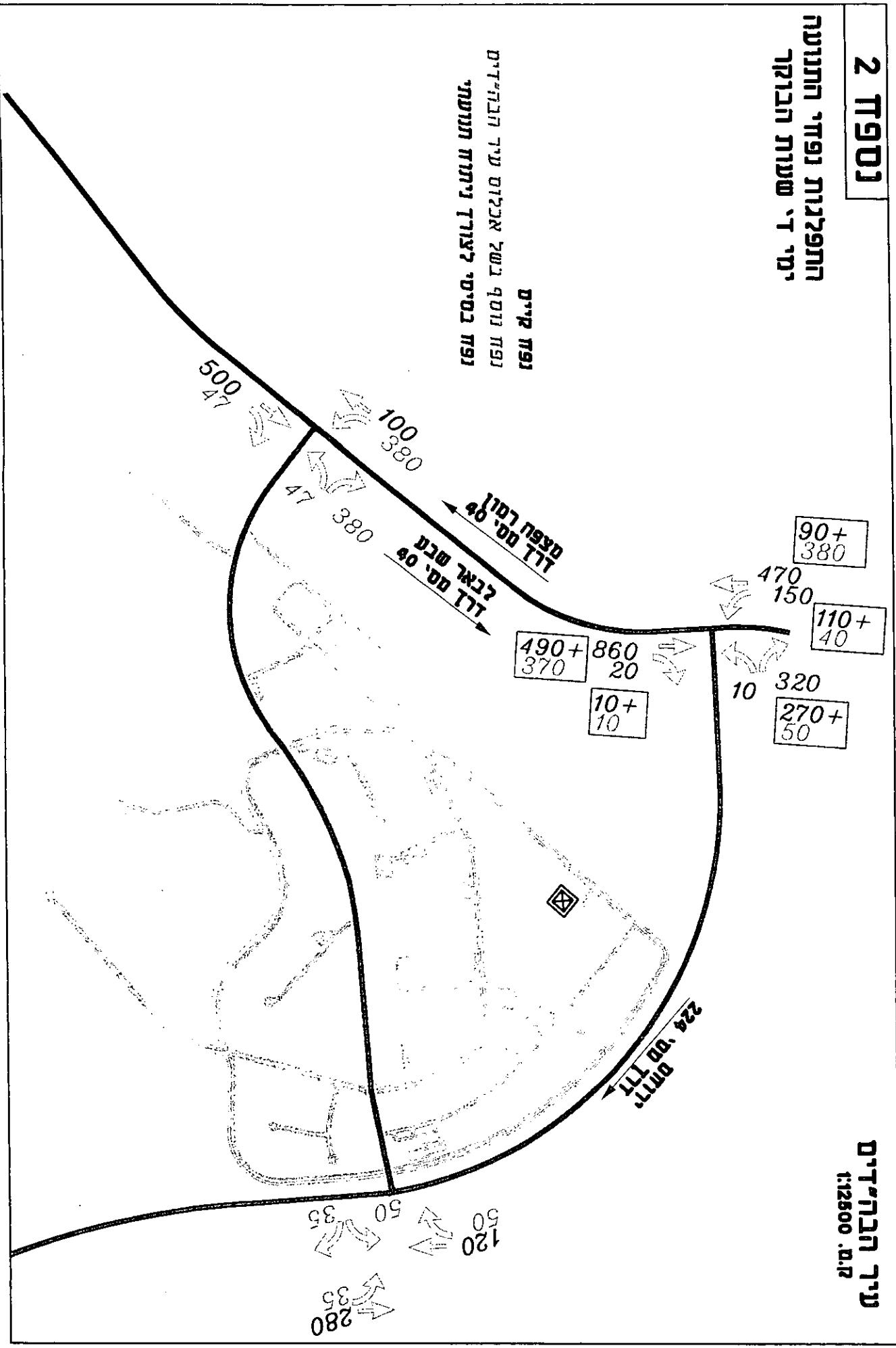


עיר הבה"דים
1:12500 .מ.ק

נספח 2

התפלגות נופי התנועה
ימי ד' שעות הבוקר

נוף קיים
נוף נוסף בשל אכיזם עיר הבה"ד'ים
נוף בסיסי לצורך ניתוח תנותי



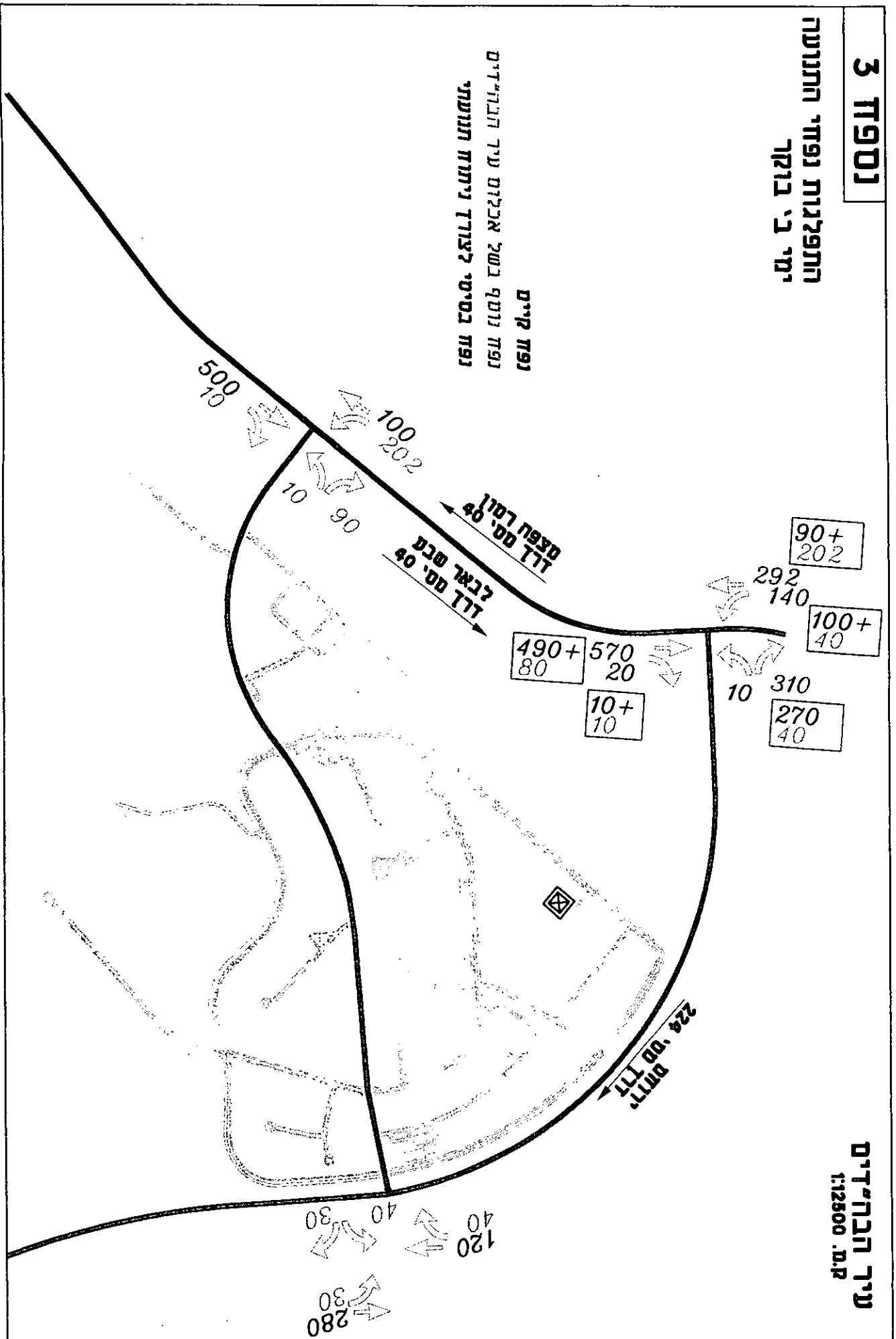
עיר הבה"ד'ים
ק.מ. 1:12500

נספח 3

התפלגות נפחי התנועה
י"ח ב' בוקר

נפח קיים
נפח נוסף בשל אכלוס עיר הבה"דים
נפח נטיטי לצורך ניתוח תנועה

עיר הבה"דים
1:12500 .מ.פ.



נספח 4

עיר הבה"דים

תחזית התפלגות נפחי התנועה

נפח צפוי להגיע מדרום	נפח צפוי להגיע מצפון	סה"כ נפח שעות	סה"כ נפח	שיעור המגיעים		בתחבורה ציבורית		שיעור המגיעים		נוסעים	בוקר 0730-1100
				ברכב פרטי	יר"מ	נוסעים	יר"מ	אוטובוסים	נוסעים		
35	677	712	1424	1150	274	1200	152	7600	יום א'		
47	380	427	854	700	154	750	86	4300	יום ד' (אחרי ערב חופשי)		
10	202	212	423	380	43	400	24	1200	יום ב' (יום רגיל)		

ביקורת הצדקים לרימזור	שיא בוקר שעות 3.5		צומת נגב
	שעות 8 העמוסות	ראשי, יר"ם/שעה משני, יר"מ/שעה ראשי	
צומת נגב	750	8500	1700
	3500	3000	600

הערה:

תחזית מתיחסת למצב תחבורתי טרום הקמת קו רכבת. לאחר אכלוס "עיר הבה"דים"

נספח 5

עיר הבה"דים

ניתוח רמת שירות לצמתיים באזור

רמת שירות עבור מופעים קובעים	נפח לדקה יר"מ לנתיב	קיבולת מירבית, שעתי	נפח שעתי		צומת נגב 0730-1100
			קובע, יר"מ לנתיב	כללי, יר"מ	
3.3" A	18	1600	1090	2190	יום א'
3.5" A	17	1600	1010	1830	יום ד' (אחרי ערב חופש)
5"	12	1600	710	1352	יום ב' (יום רגיל)

רמת שירות עבור מופעים קובעים	נפח לדקה יר"מ לנתיב		נפח שעתי		כניסה מדרך 40 0730-1100
			קובע, יר"מ לנתיב	כללי, יר"מ	
3.1" A	19.6	1600	1177	1822	יום א'
4" A	15	1600	930	1454	יום ד' (אחרי ערב חופש)
5.1"	11.7	1600	702	912	יום ב' (יום רגיל)

רמת שירות עבור מופעים קובעים	נפח לדקה יר"מ לנתיב		נפח שעתי		כניסה מדרך 224 0730-1100
			קובע, יר"מ לנתיב	כללי, יר"מ	
15"	4	1600	205	570	יום א'
15"	4	1600	205	570	יום ד' (אחרי ערב חופש)
20"	3	1600	190	810	יום ב' (יום רגיל)

הערה.

התחזית מתיחסת למצב תחבורתי טרום הקמת קו רכבת, לאחר אכלוס "עיר הבה"דים"

משרד הפנים מחוז דרום
חוק התכנון והבניה נ"פ כ"ד 1965
אישור תכנית מס' 12/10/65
הועדה המנהלית לתכנון ולבניה החלוטה
ביום 10/10/65
מנהל המחוז

הודעה על אישור תכנית מס' 12/10/65
כירסמה בילקוט הכרסומים מס.
מיום