

# תיעוד מקדים – אתרי שימור ומורשת

נספח מספר 8

תוכנית מס' 56/305/02/7

תכנית מתאר לשטחים פתוחים במועצה אזורית בני-שמעון

מחוז: דרום  
מרחב תכנון מקומי: שמעונים

לשכת התכנון המחוזית  
משרד הפנים-מחוז דרום

29.05.2014

נתקבל

חוק התכנון והבניה, החש"ה 1965  
התוכנית אושרה ע"י שר הפנים ביום

מנכ"ל משרד הפנים



נובמבר 2009 תאריך יו"ר הוועדה המחוזית

תלמידי ומתכנני ערים בע"מ  
יגאל אלון 120 תל-אביב 67443 טלפון: 03-6959893 פקס: 03-6960299  
ח.פ. 510014621  
26.5.14

איסוף חומר, צילום וכתובת הסקר: אבי נבון, קיבוץ להב



לרמן אדריכלים ומתכנני ערים בע"מ

רח' יגאל אלון 120 תל-אביב 67443 טלפון: 03-6959893 פקס: 03-6960299



## תוכן

2	כללי
4	הבאר הלבנה – משמר הנגב
6	תעלות הגנה תורכיות ליד משמר הנגב
7	מושב נבטים – בית הביטחון, בארות ושרידי מבנים

יג"ד  
י"ט

## כללי

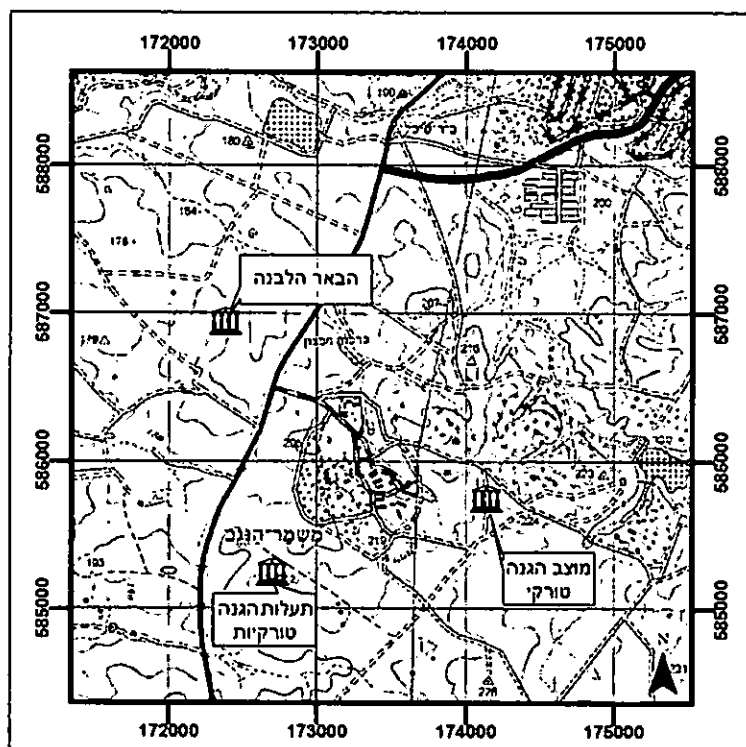
תכנית המתאר לשטחים פתוחים במועצה האזורית בני שמעון, נועדה לשמר את אופיים ואיכויותיהם של השטחים הפתוחים בתחומי המועצה, תוך הבטחת הפיתוח הדרוש לרווחת התושבים המתגוררים באזור. גבולות התכנית כוללים את כלל השטחים הפתוחים לסוגיהם בתחום המועצה, כאשר השטחים הבנויים ושטחים המיועדים לפיתוח נגרעו מתחום התכנית. במסגרת התכנית, הוגדרו תשתיות נופיות, אקולוגיות ותרבותיות, שנועדו לשימור החזות הנופית של המרחבים הפתוחים. כחלק מהגדרה זו, אותרו במרחב מספר אתרי מורשת ואתרים היסטוריים אשר אינם מוגנים מכח חוק העתיקות והתכנית מציעה לשמרם ולשלבם כחלק מהמערך האזורי.

מסמך זה מציג את אתרי המורשת הבאים, הכלולים בתחום התכנון:

- **הבאר הלבנה – משמר הנגב**
- **תעלות הגנה תורכיות ליד משמר הנגב**
- **מושב נבטים – בית הביטחון, בארות ושרידי מבנים**

במסמך תפורט ההיסטוריה של האתר ונסיבות הקמתו, מצבו הנוכחי ומה הן ההמלצות לשימור ולפיתוח עתידי של סביבת האתר.

## הבאר הלבנה – משמר הנגב<sup>1</sup>



איור מספר 6: אתרי אזור משמר הנגב – תרשים סביבה

נ.צ.

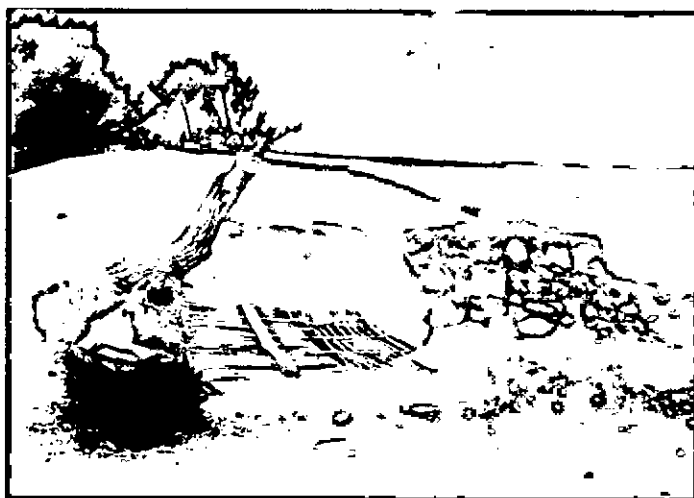
רשת ישראל חדשה 587500/172550

רשת ישראל שחורה 087500/122550

### (1) מיקום וגישה:

הבאר נמצאת בשדות קיבוץ משמר הנגב, מדרום לאפיק נחל גרר, ממערב לכביש 264.

דרך עפר יוצאת מכביש 264 (כ-5 ק"מ מדרום לשובל, כ-1400 מ' דרומית לגשר על נחל גרר, כ-1200 מ' מצפון לכניסה לקיבוץ משמר הנגב) מגיעה לאחר 700 מ' מהכביש לקבוצת אשלים גדולים ועתיקים. הבאר מימין.



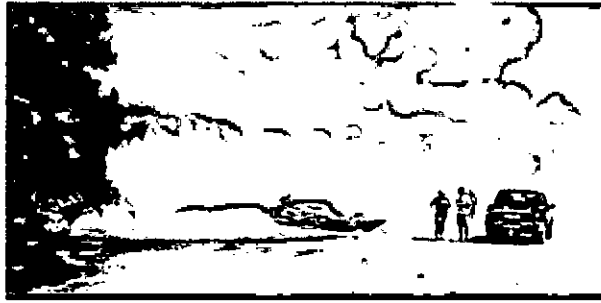
איור מספר 7: הבאר, קיר צפוני מימין, גזע אשל גדול משמאל, תלולית אבק שהוצאה מהבאר.

### (2) ההיסטוריה של האתר

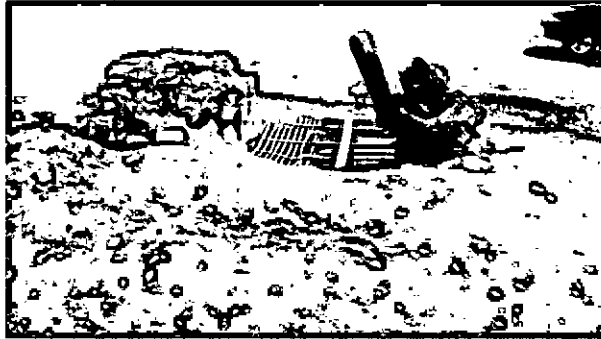
הבאר אינה חדשה, אך אין מידע על גילה. היא נחפרה בתקופה שקדמה למלחמת העולם הראשונה. במפות 1:20000 משנת 1945 היא מופיעה ולידה קבוצת העצים. ראשוני משמר הנגב מכירים את הבאר מ-1946, והם שנתנו לה את השם "הבאר הלבנה".

<sup>1</sup> המידע ההסטורי אודות הבאר - מאנשי משמר הנגב. לא קיימים מקורות כתובים.

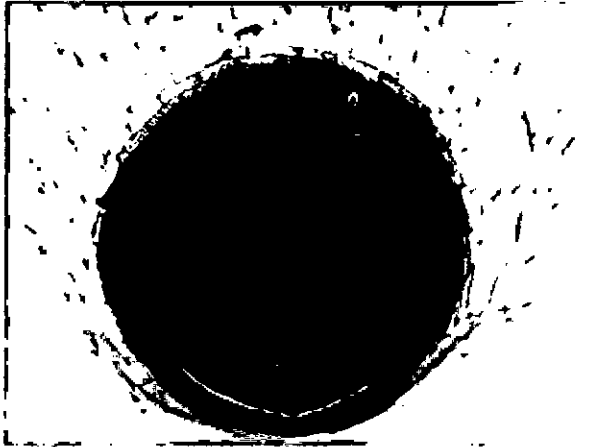
### (3) תיאור הסביבה ומצב האתר



איור מספר 8: מבט כללי אל סביבת הבאר הלבנה



איור מספר 9: הסורג המכסה את פתח הבאר. משמאל – שרידי הקיר הצפוני



איור מספר 10: מבט אל עומק הבאר

הבאר בנויה מאבני גיר לבן ורך. ככל הנראה, בעבר היה מבנה מעל לבאר ולידה. נראה שחדר אחד נבנה מעל לבאר עצמה, אולי לשם בטיחות, כדי לאפשר שאיבה מהגג, דרך חור בתקרה. חדר נוסף היה צמוד ממערב. ואולי היתה זו בריכה פתוחה. מהמבנים נותרו רק שרידים של בניה באותה אבן גיר רכה. לדברי תושבי הקיבוץ, הקשתות שנמתחו מעל לבאר התמוטטו רק בשנות ה-90.

על הבאר הונח סורג צפוף למניעת נפילה. גזע אשל גדול "מגדר" את הבאר מדרום. ממערב לבאר מתרוממת תלולית גדולה, ערימת חומר לבן שהוצא מהבאר, אולי בניקוי התחתית. חורשה קטנה של עצי אשל סוגרת על סביבתה מדרום ומערב.

### (4) המלצות תכנוניות

הבאר אינה ייחודית, וקיימות בארות נוספות מסוגה בכל האזור. אולם השילוב של באר בנויה וחורשת עצי אשל גדולים לידה יוצר כאן פינה נעימה המתאימה לפיקניקים או ימי הולדת. מסיבה זו, מוצע לשמר את הבאר והסובב אותה. מוצע כי במידה ויבוצע פיתוח של האתר, שיפור המקום ייעשה בשלבים:

- א. בדיקת בטיחות הסורג, הצבת שלט הסבר במקום.
- ב. ניקוי המבנה מהאבק שהצטבר, חיזוק הקירות שינוקו.
- ג. השלמה הקירות באבן דומה למקורית עד גובה 80 ס"מ, שימחיש את מה שהיה.
- ד. שיחזור הקשתות שהיו מעל לבאר, גם כן באבן מקומית זהה.
- ה. ניקוי החורשה, סידור פינת ישיבה בצל האשלים.

## תעלות הגנה תורכיות ליד משמר הנגב

נ.צ. תעלות

נ.צ. "המוצב"

585250/172700 רשת ישראל חדשה

585750/174140 רשת ישראל חדשה

085250/122700 רשת ישראל שחורה

085750/124140 רשת ישראל שחורה

### (1) מיקום וגישה (תרשים סביבה: איור מספר 6)

**לתעלות:** מכביש 40, 900 מ' מדרום לכניסה לקיבוץ משמר הנגב, ירידה לדרך עפר מזרחה. עוד 500 מ' דרומה מקביל לכביש, ו-400 מ' מזרחה. ניתן לראות את התעלות באופן בולט בין השדות המעובדים. ל"מוצב": מכביש 40, 800 מ' מצפון לכניסה למשמר הנגב, ירידה מזרחה לדרך עפר. 2200 מ' מזרחה ומעט דרומה עד לגבעה.

### (2) ההיסטוריה של האתר

בזמן מלחמת העולם הראשונה, הפך אזור תל שריעה למתחם חשוב וגדול, ומרכז לוגיסטי. בשדות משמר הנגב סודרו קווי הגנה קדמיים כלפי דרום. עמדות אלו תיפקדו בעיקר בימים הראשונים אחרי נפילת באר שבע, כאשר הצבא התורכי נסוג והתארגן לקרב בלימה בגזרה זו. בין 2 ל-7 בנובמבר 1917 הותקף קו ההגנה הזה על ידי הצבא הבריטי המנסה להתקדם. ב-7 לנובמבר נפל מעוז שריעה, הבריטים שעטו הלאה צפונה, ועמדות אלו חדלו לתפקד.

### (3) תיאור הסביבה ומצב האתר

תעלות אלו נותרו בצורתם השלמה. עובדה זו הינה מפתיעה בהתייחס לעובדה שנחפרו בעפר הלס, והשטח משמש כשדות מעובדים הנחרשים מדי שנה מזה 90 שנה. התעלות נחפרו בעפר או באדמת הגבעה, במתאר של "זיג-זג", בתוואי שולט ובגובה אחיד. ניתן בקלות לחפור בתוכן, להוציא את העפר שמילא את תחתיתן, לנקות ולשחזר את מלוא גובהן.

### (4) המלצות תכנוניות:

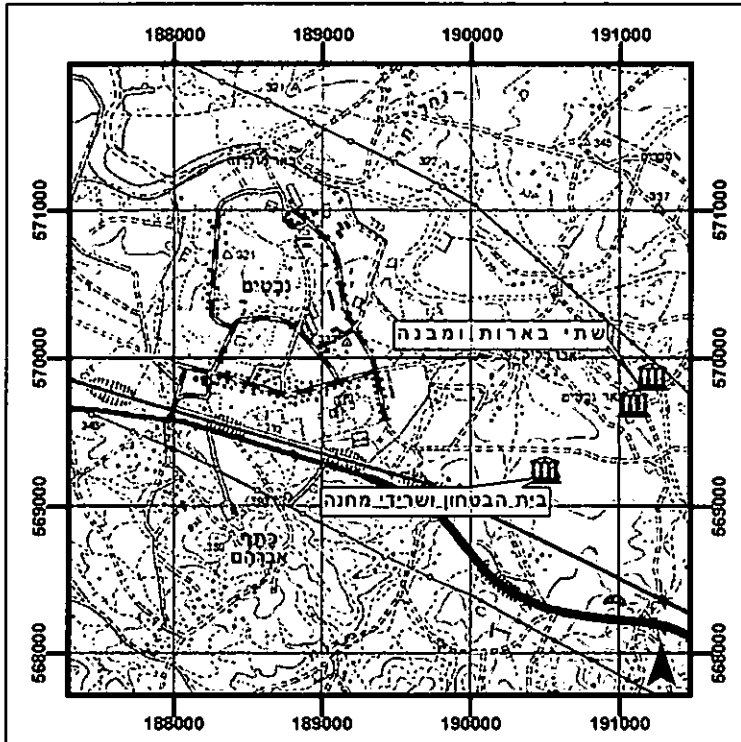


איור מספר 11: מבט על התעלות, מערבה.  
ברקע: כביש 90.

שני אתרים אלו, ובמיוחד "המוצב" הנמצא בגבעה שבטיפול קק"ל, יכולים להשתלב בסדרה של אתרי מלחמת העולם הראשונה הרבים שבתחום המועצה האזורית "בני שמעון", וישמשו רקע לסיפור האירועים לקהל ישראלי ותיירים, בעיקר מאוסטרליה (תיירות שהולכת וגדלה בשנתיים האחרונות).

מוצע כי בעת פיתוח האתר, ישוקם "המוצב" שיתרונו בקיומה של דרך גישה תקינה, בתצפית ושליטה על הסביבה, בתעלות רבות שנותרו בו, ובסיכוי השתמרות יותר טוב מהתעלות הנמצאות באמצע שדה מעובד.

**מושב נבטים –  
בית הביטחון, בארות  
ושרידי מבנים**



איור מספר 12: אתרי אזור נבטים – תרשים סביבה

נ.צ.

**בית הבטחון:**

רשת ישראל חדשה 569250/191000

**שרידי מחנה:**

רשת ישראל חדשה 569300/190900

**באר נבטים:**

רשת ישראל חדשה 569600/191100

**בית משאבות:**

רשת ישראל חדשה 569650/191000

**ביר חמאם:**

רשת ישראל חדשה 191220/ 569880

**(1) מיקום וגישה**

כ-2 ק"מ ממזרח למושב נבטים נמצא ריכוז של מספר אתרים, המשמרים כמה תקופות ונושאים: מלחמת העולם ה-1, ראשיתה של נבטים, נושאי המים והביטחון.

מדרום עוברת מסילת הברזל לדימונה, המנתקת את השטח מכביש 25 לדימונה. הגישה הנוכחית היא מהכניסה למושב נבטים. מיד אחרי חציית הרכבת פונה ימינה דרך עפר המקבילה לגדר המושב, וממשיכה מזרחה, חוצה אזור מגורים של הפזורה הבדואית ומגיעה לאזור נטוע בטיפול קק"ל. בית הבטחון נראה ממרחק. סמוך לו נמצאים שרידי המחנה של נבטים הישנה. מבית הבטחון יש קשר עין לבנין באר נבטים שמצפון לו, וצמוד לו מצפונו נמצא בנין המשאבות. מכאן ממשיכה דרך עפר וגולשת צפונה לאפיק נחל באר שבע. שם נמצאת באר חמאם.

**(2) ההיסטוריה של האתר**

מלחמת העולם הראשונה - האיגוף הגדול מחזית עזה אל חזית באר שבע שנערך בסודיות רבה בימים האחרונים של אוקטובר 1917, הביא את יחידות אנו"ק<sup>2</sup> לסביבה זו. מכאן ראו במרחק לא רב את באר שבע, ועדיין יכלו למצוא מסתור בקפלי הקרקע ובאפיק נחל באר שבע. שתי הבארות שסיפקו מעט מים הן ביר חמאם וביר אבו-רגייג, למרות שהמקור העיקרי בשלב זה היה בארות ערוער ממזרח.

מכאן יצא הכוח לתקיפת תל באר שבע, לתפיסת תל ובאר שוקת (סקאטי), ולבסוף, בשעות אחר הצהריים של 31 באוקטובר, מראש גבעת כתף אברהם (חאשם זאנה) שמדרום לכביש, ניתנה פקודתו של גנרל שובל האוסטרלי להסתער על באר שבע עצמה. כשעה לאחר מכן, הייתה העיר בידי האוסטרלים. זה הניצחון

<sup>2</sup> אנו"ק - גייסות הצבא האוסטרליים והניו-זילנדיים, Army Corps Australian and New Zealand

הראשון בארץ ישראל, וקרב זה מסמן את ראשית המסע המוצלח שבסופו נפלה כל ארץ ישראל בידי הבריטים. בעקבות ניצחון הקרב על באר שבע, שררה תקווה שעכשיו ימשיך הצבא הבריטי ויכבוש את הארץ כולה, ולכן נתן למחרת הלורד בלפור את הכרזתו בדבר בית לאומי ליהודים.

30 שנה לאחר מכן, נערכה העלייה ל-11 הנקודות במקומות בהן נרכשה אדמה. בסביבה זו, נרכשו אדמות מדבר ומדסוס בגדה הדרומית של נחל באר שבע. אל משבצת זו עלה מושב נבטים במוצאי יום כיפור תש"ז (6.10.1946). יחד עם בית אשל הסמוכה, שהוקמה כמצפה עוד ב-1943, היו אלה הישובים המזרחיים ביותר שמוקמו ממזרח לעיירה באר שבע. המחנה הראשון נמצא במקום זה, ולידו נבנה בית הביטחון בן שתי הקומות, ונחפרה באר. הנקודה התקיימה במקום זה עד תום מלחמת העצמאות, אז עבר המושב מעט מערבה, והמקום ניטש.

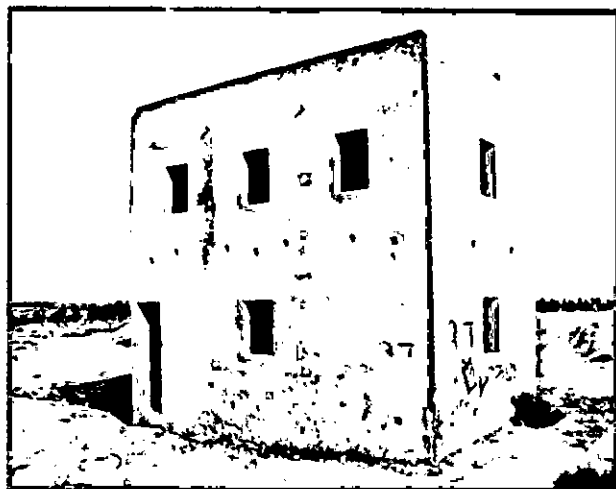
ב-1954 היתה ביישוב החלפת אוכלוסיה. מייסדיו עזבו והתפזרו, ועולים מיוצאי קוצ'ין התיישבו בנבטים. היום המושב מרחיב את עיסוקיו בכיוון של מושב תיירותי, עם בית הכנסת המיוחד ומוזיאון יהדות קוצ'ין.

### (3) תיאור הסביבה ומצב האתר

כמה עובדות הן לרעת התכנון: המושב "זז" מערבה, והמקום אינו בתחום המגודר, נטוש ועזוב. המייסדים עזבו ואינם, והתושבים הנוכחיים משקיעים את מרצם בשימור סיפור יהדות קוצ'ין. אין רצף ואין קשר לנקודה של שנות הארבעים.

להלן פירוט האתרים במתחם:

1. **בית הביטחון (איור 13-14)** - מבנה בטון בגודל 7 על 5 מטר, המתנשא לגובה שתי קומות, והוא שימש, בדומה לבתי הביטחון שהוקמו בישובים דומים, לתצפית, לשליטה ולמחסה בעת צרה, לפי תפיסת הביטחון דאז. כאן לא נוספו 'מרפסות' בולטות מקו הבניין. המבנה עדיין חזק ויציב, אך חלקים, ובעיקר תקרת הקומה הראשונה שאמורה להחזיק את הקומה השניה - התמוטטו.
2. הבניין ניצב בתחומי הפזורה הבדואית, ומכונה על-ידם "אל קאסר" - הארמון, וגם "ארמונו של יצחק", לא ברור לאיזה יצחק הכוונה. המשפחות של שבט אבו-רגייג עברו לתל שבע, ובפזורה זו גרים אנשי אל-עאתמין.



איור מספר 13 (למעלה): בית הביטחון, מבט מדרום מערב

איור מספר 14 (משמאל): בית הביטחון, מבט דרך חור בתקרה לחדר העליון ועלייה לגג



3. שרידי המחנה (איור 15-16) - ממערב לבית הביטחון, בטווח של 30-70 מטר, נראים משטחי הרצפות של מספר מבנים. אלו שרידי הצריפים של הנקודה הראשונה. מצב ההשתמרות גרוע ומתפורר.



איור מספר 16: נבטים הישנה, רצפות מבנים בשרידי המחנה

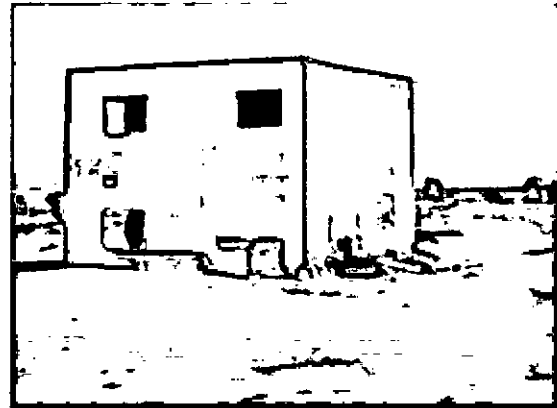


איור מספר 15: נבטים הישנה, שרידי המחנה

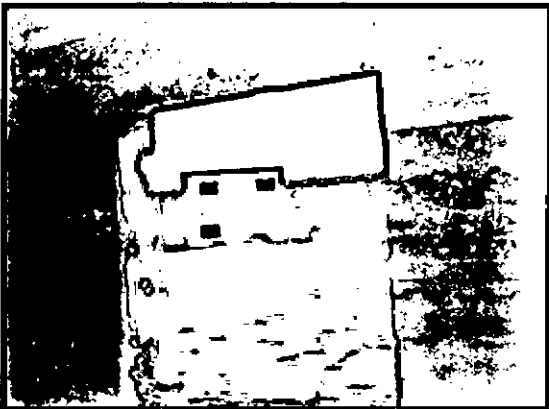
4. באר נבטים (איור 17-19) - באר חפורה ובנויה מאבני-בלוקים, לפחות ברובה העליון. קוטרה כ- 2.50 מ', ועומקה רב, אך לא נמדד. סולם ברזל קבוע בדופן המזרחית, והוא רעוע ומסוכן. המבנה שמעליה בנוי כך, שחצי מפני הבאר נמצא בתוכו, ואילו מחציתו האחרת- בחוץ. הבאר אינה מכוסה כלל. אין סימני חבלים ונראה שהשאיבה נעשתה במשאבה מכנית, ולא היה שלב של שאיבה ידנית. הבדואים השכנים מכנים אותה "ביר אל יאהוד", ולדבריהם נחפרה על ידי המתיישבים בתקופה שלפני מלחמת העצמאות, כיוון שלא היה לנקודה כל מקור מים אחר.



איור מספר 18: באר נבטים, בנייה מבלוקים וסולם ברזל

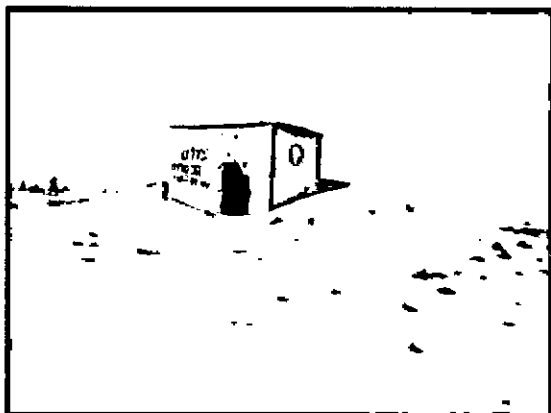


איור מספר 17: באר נבטים (ביר אל יאהוד). הבאר מימין

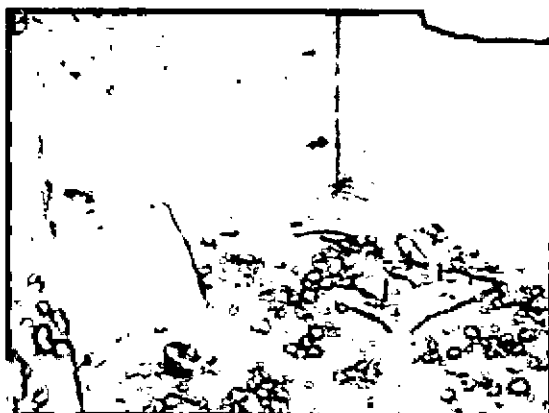


איור מספר 19: מבט אל באר נבטים מבית המשאבות

5. **בית המשאבות (איור 20-21)** - במרחק של כ-50 מ' צפונה מברא נבטים, עומד מבנה בטון קטן. ערימת העפר סביבו מעידה שהיה מדופן בעפר כהגנה או כנגד רעש. אם זהו מבנה המשאבות - לא ברורה דרך תפעולן, ולכן ההנחה היא שהמבנה שימש כבית גנרטור.



איור מספר 21: בית הגרטות / המשאבות, מצפון לברא נבטים



איור מספר 20: בית המשאבות, מבט מבפנים

ארבעת המבנים שפורטו לעיל נמצאים בלב שטח נטוע נטיעה דלילה של יער פארק, והשטח כולו בטיפול קק"ל.

6. **ביר חמאם (איור 22-23)** - מצפון לאזור נקודת ההתישבות הישנה, נמצאת באר המכונה "ביר חמאם", כלומר - באר היונים. זו באר אופיינית לתקופות קדומות, אך קשה לדעת מתי נחפרה, והאפשרות היא החל מהתקופה הביזנטית, או בימי התורכים, או גם מאוחר יותר. הבאר בנויה אבני שדה בלתי מסותתות, בעיקר אבני צור. קוטרה כ-1.30 מ', וראשה עשוי חגורת בטון יציבה. בתוך הבאר גדל עץ (שיטה?) קוצני, או אולי רק נתקע לתוכה עץ שנסחף. קשה לכן לקבוע את עומקה וצורתה. הבאר היום יבשה לחלוטין. ביר חמאם נמצאת כ-20 מ' מאפיק נחל באר שבע, והיא דומה לבארות אחדות הפזורות לאורכו. על הגבעה שמעליה נמצא בית קברות בדואי.



איור מספר 23: ביר חמאם, בנייה מאבני שדה ועץ בתוכה



איור מספר 22: ביר חמאם, חגורת בטון וענפי העץ שבתוכה

**(4) המלצות תכנוניות:**

להלן המלצות עבור מרכיבי המתחם השונים:

1. **בית הביטחון** - מבנה ראוי לשימור ברמת מניעת נזקים. יש לחשוב על אטימתו, לסיידו מבחוץ, לחזק מקומות מועדים להתפוררות. למיטב ידיעתנו, אין למבנה בעלים פורמאליים. השטח והסביבה בטיפול קק"ל.  
בעתיד, במידה ומושב נבטים ימשיך ליתפתח בכיוון תיירותי, יתכן והמבנה ישמש למטרה ראויה, ואז ניתן יהיה להשלים את השיפוץ. בשלב זה להסתפק בשימור וחיזוק.
2. **שרידי מחנה** - לא נראה שיש סיבה לשמר את הרצפות, כיוון שלא נראה כי גם בעתיד תהיה כוונה לשקם את הנקודה הישנה. המצב הפיסי גרוע, וגם אם יוקם באתר מבנה, לא תשמש רצפה ישנה כזו לבניה חדשה.
3. **באר נבטים** - דבר ראשון ודחוף מתבקש כיסוי הבאר בסורג מרותך למניעת נפילה. גם במבנה זה, בדומה לבית הביטחון, ראוי לבצע עבודות שמירת הקיים ללא השקעות בשיקום ושחזור.
4. **בית הגנרטור או המשאבות** - אין הרבה מה לעשות במבנה נכון להיום. רק אם בעתיד תהיה תכנית כוללת לטפח את המקום (דוגמת פרוייקט בית אשל, למשל), יש מקום לשיקום ושחזור.
5. **ביר חמאם** - מוצע לחלץ מן הבאר את העץ היבש, ואז לכסותה בסורג בטיחותי.
6. **כללי:**
  - א. כאשר יבוצעו עבודות שימור / שיקום המבנים, מומלץ לשלט כל מבנה לאחר תחקיר מקיף שיברר את תפקידו ותיפקודו.
  - ב. מומלץ לבוא בדברים עם ראשי המשפחות הבדואית החיות באזור הקרוב (המכונה על ידן "אבו אל-חמאם"). פעולות שחזור ובטיחות יתקבלו בברכה על ידם, ושיתופם בכוונות ובתכניות עשוי להפכם לשותפים ולמנוע פגיעה.
  - ג. מומלץ לשתף את מזכירות מושב נבטים בתכניות לפיתוח ושימור האתר, בכדי לשלב את שימור האתרים בתכניות המושב לפיתוח.
  - ד. מומלץ לשלב את האתרים עם פרוייקט "נתיב אנו"ק" המבוצע על ידי קק"ל, ויכלול את גבעת 'כתף אברהם' שהיא גבעת גרל שובלי.
  - ה. מומלץ לפתח מסלולי אופניים מאזור נבטים לאורך נחל באר שבע עד לגשר התורכי, או בכיוון גן לאומי תל באר שבע. דרכי הלס החלקות והטופוגרפיה הנוחה, הופכים את האזור מתאים מאד לטיולים מסוג זה.