

שכת רהניון המרוזית  
מחוז דרום  
0 - 64 - 2719  
נתקבל

מרחב תכנון מקומי שדרות

**תכנית מתאר מקומית שדרות מס' 34/101/02/21**

**נספח מס' 9 - ארכיאולוגיה**

מינהל התכנון - מחוז דרום  
חוק התכנון והבנייה, תשכ"ה - 1965  
34/101/02/21  
אישור תכנית מס' 9/5126  
הועדה המחוזית לתכנון ולבניה הוזליטה  
ביום 13/11/2010  
התכנית לא נקבעה טעונה זיכרון  
התכנית נקבעה טעונה אישור  
מנהל מינהל התכנון - עדה היגיה השחזית

משדד הבינוי  
מחוז דרום  
27.11.10

אין לנו התנגדות עקרונית לתכנית, בתנאי שזו תהיה מתואמת עם רשויות התכנון המוסכמות. חתימתנו הינה לצרכי תכנון מלבד, אין בה כדי להקנות כל זכות ליוזם התכנית או לכל בעל עניין אחר התכנית כל עוד לא הוקצת השטח ונהיית עמנו הסכם מתאים בגינו, ואין חתימתנו זו באה במקום החלטות כל בעל זכות בשטח הנדון ו/או כל רשות מוסמכת, לפי כל חוזה ועפ"י כל דין. למען נוסר ספק מצהר בזה כי אם נעשה או ייעשה על ידנו הסכם בגין השטח המסווג בתכנית, אין מחויבותנו על התכנית הכרה או חודאה בקיומם הסכם כאמור ו/או אישור על זכותנו לבטלו בגלל הפרתו ע"י מי שרכש מאתנו על פני זכויות כלשהן בשטח, ו/או על כל זכות אחרת העומדת לנו מכוח הסכם האמור ועפ"י כל דין שכן חתימתנו אינה אף לא נכנסת מבטל תכנית.

תאריך: 27.11.10  
רשום מקרקעי ישראל - טרחדדום

תאריך: ינואר 2010

יהודה גוברין ארכיאולוג  
ת.ד. 1005 מיתר 85025  
טל. 08-6510769 פקס. 08-6512012  
email. govrin\_f@hotmail.co.il

שדרות

2.11 נספח מס' 9 - ארכיאולוגיה

זשורד הבינון  
מחול דמים  
24.03.18

שטחי העתיקות בתוכנית הישוב.

א. חורבות נג'ד:

חורבה גדולה המשתרעת מצפון לנחל טל על גבעה מאורכת וטרשית. דרך עפר היקפית ושטחים חקלאיים מעוכדים תוחמים את האתר מכל עבר. על בני השטח ניתן למצוא חרטים רבים מן הונקי הביזנטית והמוסלמית הקדומה. בשטח החורבה מצויים בורות מים סתומים ושרידי בניה מאבני כורכר. בקצה המערבי של החורבה שרידי קירות ברורים יתכן של מבנה ציבורי. בשטח החקלאי שמדרום לחורבה (נ.צ. 104850 - 111650) קבר קמרונות בנוי במצב השתמרות טוב מן התקופה הרומית - ביזנטית. אתר זה מומלץ לשימור ושיחזור כחלק מהשצי"פ הארכיאולוגי. שטחה המוכרז של החורבה הינו נרחב ביותר. בבדיקות מחפזן שערכנו בשטח עם רשות העתיקות הוגדרו גבולות האתר הארכיאולוגי האינטנסיבי לצורך התיכנון. שטח העתיקות האינטנסיבי הוטמע בתוכנית כפארק ארכיאולוגי (סומן בצבע ירוק וקווי רשת). בשטח זה כל פעילות פיתוח שהיא תחייב חפירות בדיקה והצלה ומערבות מלאה של רשות העתיקות בתכנון ובביצוע. רצוי להפוך שטח זה למעין ריאה ירוקה של השכונות הסובבות את הפארק הארכיאולוגי. ניתן בשטח זה להסדיר שבילי הליכה תשתיות חשמל נטיעה וגינות על גנבי מילוי קרקע ומבלי לפגוע בתת הקרקע. כמו כן ניתן לבצע במקום חפירות לצורך חשיפת מכלולי עתיקות בעלי ענין ולהביא לשימורם או לשיחזורם. במידה והאתר יוגלה בחפירות לעד כה לא נערכו בו חפירות ארכיאולוגיות כלשהן, ניתן יהיה להעשיר את הפארק הארכיאולוגי שיוקם גם בשרידים נוספים אשר יחשפו בשטח המיועד לפיתוח וימצא כי הם בעלי ענין ציבורי וערכי. שרידים אלה או מתקנים הידועים כי מצויים בשטח כגון: גתות, מכלולי קבורה בנויים בני יוצר וכדומה יעשירו את הפארק ולא יהוו יותר בעיה כאתרם לאחר שישועתקו אל הפארק הארכיאולוגי.

המלצות:

מומלץ שלא להעביר כביש על האתר הארכיאולוגי חר' ג'ד המוגדר בתוכנית כיעוד לגן ארכיאולוגי. עלויות ביצוע של כביש על אתר ארכיאולוגי אינטנסיבי זה יהיו כרוכות בחפירות הצלה רחבות היקף ויקרות. יתרה מזאת שיחרור השטח לפיתוח לאחר ביצוע החפירות אינו ודאי. לאור כל זאת המלצתי היא להטיט את הכביש לשולי האתר הארכיאולוגי ומבלי לעלות עליו. רצוי שלא להצמיד לגן הארכיאולוגי שטחי מגורים מבנים אלא לחצוץ באמצעות טיילת בין שטחי המגורים ובין הגן הארכיאולוגי (כעיקר במזרח ובצפון הגן הארכיאולוגי).

### ב. חורבה אוס טבון:

חורבה גדולה המצויה בזלקה הצפוני של התוכנית מדרום לכביש - 333. החורבה משתרעת על גבעה מרכזית גדולה ועל שתי גבעות נוספות המצויות ממערב וממזרח לה. על הגבעה המזרחית שרידי בית קברות מן התקופה הרומית כיוונית. בבית קברות זה נחפרו מספר קברים וביניהם קבר מעוטף בפרסקאות וכתובות ביוונית (נ.צ.: 106175 - 111700). הקבר בנוי מאולם מרכזי ממנו מתפצלים חדרי קבורה בעלות תקרות קמרוניות. יתכן ושטח הגבעה שימש כבית הקברות הקדום של חרי אוס טבון. על הגבעה המרכזית של הישוב ניתן לזהות מספר בורות מים בנויים וחצובים, שרידי קירות מאבן כורכרית וכמות רבה של חרסים בעיקר מן התקופה הביזנטית והערבית הקדומה. במהלך בדיקות שערכה רשות העתיקות כאונר עבור מע"צ בהקשר מעבר כביש - 333, נתגלו בבדיקות שרידי בניה אינטנסיבית ככל שטח האתר. בתיאום עם רשות העתיקות הוגדרו שטחי האתר האינטנסיביים על מנת שיתאפשר תכנון בשטחי ההכרזה המקיפים את האתר. הגבעה המערבית הוגדרה אף היא כאונר אינטנסיבי וסומנה כפארק ארכיאולוגי בנוסף לחורבה המרכזית. גם חורבה זו עשויה להיות ריאה ירוקה לשכונת המגורים המקיפות אותה וכן שריד לגבעות הכורכר הטבעיות שעל גביהן מוקמו ישובי האיזור הקדומים.

### המלצות:

בשטח הפארק הארכיאולוגי יש להימנע מכל פיתוח הנוגד את אופיו של האתר ויעודו כפארק ארכיאולוגי. בדומה לנאמר בהקשר הקודם גם באתר ארכיאולוגי זה חרי אוס טבון מומלץ שלא להעביר כביש על גבי האתר הארכיאולוגי שהוגדר בתוכנית כגן ארכיאולוגי.

את הכניסה הצפונית לעיר (כניסה - א), יש להסיט מעט מזרחה, כך שהכביש יעבר בעמק שבין שתי הגבעות המהוות את עיקרו של אתר ארכיאולוגי זה. כמו כן יש להימנע באיזור רגיש זה בעל פוטנציאל לפיתוח נופי ותיירותי מכנייה למגורים (א + ב). כל פיתוח אינטנסיבי בשטח ארכיאולוגי זה, עשויה להיתקל בקשיים ארכיאולוגיים רבים, עלויות ביצוע גבוהות בשל בדיקות וחפירות הצלה ומגבלות ארכיאולוגיות שונות. מומלץ להגדיר את צידי רצועת הכביש החוצה את האתר ועד צומת הכניסה הצפונית לישוב כשצ"פ, או כיישטח פתוח לשימור".

### ג. "גן/פארק ארכיאולוגי":

המטרה העיקרית מהגדרת שטחים כ"גנים ארכיאולוגיים" היא לשמר שטחים רוויי עתיקות אלה לפיתוח עתידי בהקשר ארכיאולוגי - תיירותי ולא לאפשר כל פיתוח אחר הנוגד הקשר זה. פיתוח משטח זה יהיה כרוך בחפירות ארכיאולוגיות, הסדרת שבילים, תאורה שילוט וכדומה. תשתיות שבתת - הקרקע יועברו בתוך קרקע במלוי, מתקנים לשרות הציטר ימוקמו במקומות מוצנעים ומתחשבים כסביבה, כל זאת עפ"י קריטריונים המקובלים באתרי עתיקות קולטי קהל (כדוגמת גנים לאומיים שהם אתרי עתיקות).

מומלץ להתייר בשולי הגנים הארכיאולוגיים (במקומות שיומלצו לאחד בדיקות), בניה או פיתוח הקשרים במאפייני האתר כגון: שטחי חניה, ובינוי תואם כגון: מוזיאונים, מונקני תיירות ומסחר העשויים להוסיף לאיכויות הביקור בגן הארכיאולוגי.

#### ד. אתרי עתיקות קטנים ונקודתיים:

בתחום התוכנית מצויים אתרי עתיקות קטנים ונקודתיים שהוכרוזו כאתרי עתיקות. אתרים אלה הינם מונקיים שונים, מבנים בחזים, בורות מים, מערות, או קברים הפזורים נקודתית בשטח, עפ"י רב במצב השתמרות גרוע. לאור מצבם הנתון מתאפשר התיכונן על שטחם אולם פיני האתרים מן השטח ילווה בתיאום עם רשות העתיקות וביצוע חפירות בדיקה והצלה לצורך שיחזור השטח לפיתוח.

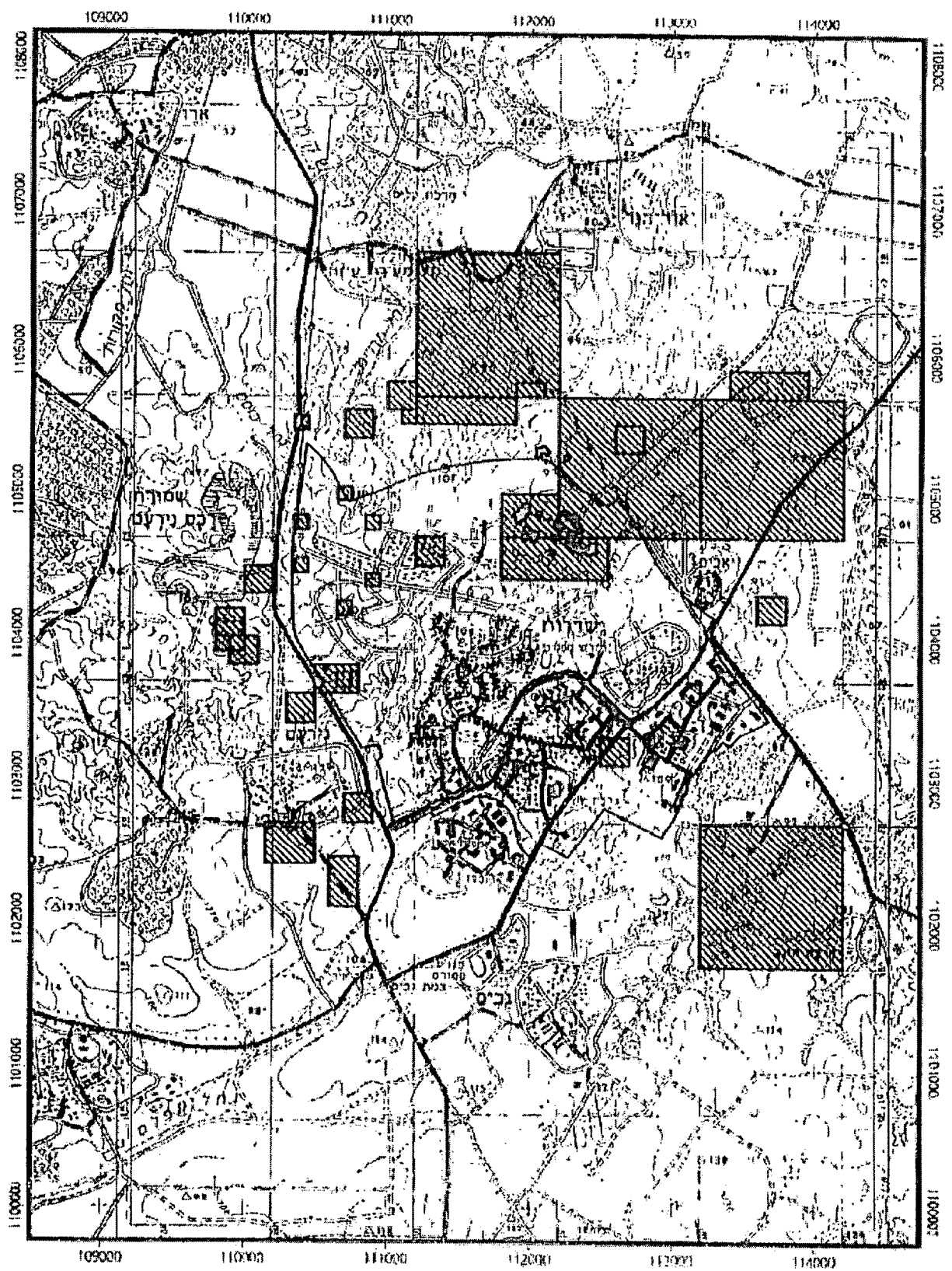
#### ה. שטחי עתיקות מוכרזים שהתאפשר תיכונן בהם:

בשטח התוכנית מצויים שטחי הכרזה גרחבים המוגדרים סטטוטורית כ"אתרי עתיקות". שטחי החכרזה הגדולים הם בעיקר סביב הישובים הקדומים חר' נגיד וחר' אום טבון. שטחי עתיקות מוכרזים אלה ושארם נמצבם הסטטוטורי גם לאחר שישוחרר השטח לפיתוח ע"י רשות העתיקות. יש לציין שרשות העתיקות תחייב כל עבודת פיתוח בשטחים אלה בליווי ע"י פיקוח ארכיאולוגי מטעמה או בהתניות אחרות עפ"י אופי הממצאים שיתגלו בשטח. לאור כל הנאמר לעיל, יש לסמן את ריכוזי ההכרזה הסטטוטוריים של אתרי העתיקות בכל תוכנית פיתוח (רצוי בקו מקוקו. הגדרת "אתרי העתיקות" תופיע גם במקרא התוכנית).

בברכה

לצטת:

מפת השטחים המוכרזים



1:35000