

מחוז הדרום

פארק נאות לון 173/102/02/5, באר שבע

גוש חלוצה 2, שומה
גוש 38060 חלקות בחלקיות 17

לשכת התכנון המחוזית
משרד הכנים-מחוז דרום
21. 08. 2014
נתקבל

נספח עצים בוגרים

יוזם התוכנית: חברת מבני תעשיה, 09-9717900

בעל הזכויות בקרקע: מינהל מקרקעי ישראל

עורך התכנית: שרשבסקי מרש אדריכלים, 08-6270689, marash@marash.co.il

מודד התוכנית: מהוד הנדסה, 08-6288060, mahod@mahod.co.il

עורך הנספח: אדר' איתמר בן-שדה, תכנון מקום בנוף, 052-8246804

פברואר 2013

22/7/14
לאטו זוזו הוועדה

התכנית לא נקבעה טעונה אישור השר
 התכנית נקבעה טעונה אישור השר

22/9/14
תאריך
יו"ר הוועדה המחוזית

בהמשך לאישור בתנאים של פקיד היערות בבאר שבע מתאריך 5 בדצמבר 2012 לסקר עצים אזר נערך לתכנית אשר בנדון בספטמבר 2012, מוגש בזאת עדכון לסקר העצים הבוגרים.

מהות העדכון:

עדכון סטטוס עצי אשל בוגרים בספרור 58-60 לשימור.

עדכון סטטוס עצי אורן בוגרים בספרור 5,12,26,31,32,45,46 הנמצאים בסמיכות לשטח בנוי מוצע ומחוץ לו, לשימור.

עדכון טבלת העצים והוספת שני עצי איקליפטוס בסטטוס העתקה מסי' 139, 140 הנמצאים בתחום הבינוי המערבי המוצע בתכנית אשר בנדון.

מס עץ	מין	עובי גזע (ס"מ)	גובה (מ')	נדירות	ערכיות	חשיבות סביבתית	מצב בריאותי	ניקוד	שימור העתקה כריתה	הערה
1	אורן	50	~15	2	2	2	3	9	ש	
2	אורן	40	~13	1	1	2	1	5	ש	*1
3	אורן	60	מעל 15	2	2	2	3	9	ש	
4	אורן	60	מעל 15	2	2	2	3	9	ש	
5	אורן	35	~12	1	1	2	1	5	ש	
6	אורן	45	~13	1	2	2	2	7	ש	
7	אורן	55	~13	2	2	2	3	9	ש	
8	אורן	60	מעל 15	2	2	2	2	8	ש	
9	אורן	65	מעל 15	2	2	2	3	9	ש	
10	אורן	60	מעל 15	2	2	2	3	9	ש	
11	אורן	65	מעל 15	2	2	2	3	9	ש	
12	אורן	55	~15	2	1	2	1	6	ש	
13	אורן	40	~14	1	2	2	3	8	ש	
14	אורן	35	~10	1	2	1	1	4	כ	*1
15	אורן	40	1.3	---	---	---	---	---	כ	*2
16	אורן	35		---	---	---	---	---	כ	*2 עס 15
17	אורן	65	מעל 15	2	2	2	3	9	ש	
18	אורן	45		---	---	---	---	---	כ	*2
19	אורן	45		---	---	---	---	---	כ	*2
20	אורן	50		---	---	---	---	---	כ	*2
21	אורן	50	~15	2	2	2	3	9	ש	
22	אורן	45	~15	2	2	2	3	9	ש	
23	אורן	45	~14	2	2	2	3	9	ש	
24	אורן	70	מעל 15	3	2	2	3	10	ש	
25	אורן	30		1	1	1	1	4	כ	*1
26	אורן	35		1	1	1	1	4	ש	
27	אורן	50	מעל 15	2	2	2	3	9	ש	
28	אורן	55	~15	2	2	2	3	9	ש	
29	אורן	50	~15	2	2	2	3	9	ש	
30	אורן	40	~15	1	2	2	2	7	ש	
31	אורן	25	~9	1	1	1	1	4	ש	
32	אורן	35	~9	1	1	1	1	4	ש	
33	אורן	45	~13	1	1	2	1	5	ש	*1
34	אורן	45	~13	1	2	2	2	7	ש	
35	אורן	50		---	---	---	---	---	כ	*2
36	אורן	45	~14	1	2	2	2	7	ש	
37	אורן	50	מעל 15	2	2	2	3	9	ש	
38	אורן	50	מעל 15	2	2	2	3	9	ש	
39	אורן	40		---	---	---	---	---	כ	*2

*1 - עץ אורן גבוה עם גזע נטוי, אינו נמצא בתחום שטח לבניה/לפיתוח, אולם מפאת קרבתו למגרשי מגורים והאפשרות שיקרוס, יש לשקול את כריתתו.

*2 - גדם/גזע שבור/יבש, עץ מת.

מס עץ	מין	עובי גזע	גובה	נדירות	ערכיות	חשיבות סביבתית	מצב בריאותי	ניקוד	שימור העתקה כריתה	הערה
40	אורן	40		---	---	---	---	---	כ	*2
41	אורן	40	~15	1	2	2	2	7	ש	
42	אורן	40	~10	1	2	2	2	7	ש	
43	אורן	65	מעל 15	2	2	2	3	9	ש	
44	אורן	45	~15	1	2	2	3	8	ש	
45	אורן	40	~10	1	1	1	1	4	ש	
46	אורן	55	~12	1	1	2	1	5	ש	
49	אורן			---	---	---	---	---	כ	*2
50	אורן	45		---	---	---	---	---	כ	*2
51	אורן			---	---	---	---	---	כ	*2
52	אורן			---	---	---	---	---	כ	*2
53	אורן			---	---	---	---	---	כ	*2
54	אורן			---	---	---	---	---	כ	*2
55	אורן			---	---	---	---	---	כ	*2
56	אורן			---	---	---	---	---	כ	*2
57	אורן			---	---	---	---	---	כ	*2
58	אשל	רבים עד 5		1	1	1	1	4	ש	
59	אשל	40,25		1	1	1	1	4	ש	
60	אשל	45	3	1	1	1	1	4	ש	
61	אורן			---	---	---	---	---	כ	*2
62	אורן	35	~8	1	1	2	2	6	כ	*4
63	אורן	20	~7	1	1	2	2	6	כ	*4
64	אורן	25	~7	1	1	2	2	6	כ	*4
65	אורן	20	~5	1	1	2	2	6	כ	*4
66	אורן	20	~5	1	1	2	1	5	כ	*4
67	אורן	25	~6	1	1	2	2	6	כ	*4
68	אורן	20	~6	1	1	2	2	6	כ	*4
69	אורן	20	~6	1	1	2	2	6	כ	*4
70	אורן	20	~7	1	1	2	2	6	כ	*4
71	אורן	20	~8	1	1	2	2	6	כ	*4
72	אורן	20	~8	1	1	2	2	6	כ	*4
73	אורן	25	~7	1	1	2	1	5	כ	*4
74	אורן	20	~7	1	1	2	2	6	כ	*4
75	אורן	25	~7	1	1	2	2	6	כ	*4
76	אורן	30	~8	1	1	2	2	6	כ	*4
77	אורן	25	~8	1	1	2	2	6	כ	*4
78	אורן	20	~6	1	1	2	2	6	כ	*4
79	אורן	2*11	~4	1	1	2	2	6	כ	*4
80	אורן	15,7,7	~4	1	1	2	2	6	כ	*4

*1 - עץ אורן גבוה עם גזע נטוי, אינו נמצא בתחום שטח לבניה/לפיתוח, אולם מפאת קרבתו למגרשי מגורים והאפשרות שיקרוס, יש לשקול את כריתתו.

*2 - גדם/גזע שכור/יבש, עץ מת.

*3 - עץ אשל שהגזע המרכזי שלו נגדם/נכרת וממנו צומחים ענפים דקים רבים בגבהים שונים, נוף מסוכן (כסבך) ובהמשך סכנת קריסת ענפים.

*4 - עץ בתחום שטח מוצע לבניוי למגורים/דרך, ללא כדאיות לביצוע העתקה.

מס עץ	מין	עובי גזע	גובה	נדירות	ערכיות	חשיבות סביבתית	מצב בריאותי	ניקוד	שימור העתקה כריתה	הערה
81	אשל	10*2	1.5	1	1	1	1	4	כ	*5
82	אשל	8*2	2	1	1	1	1	4	כ	*5
83	תאנה	5	2.5	---	---	---	---	---	ה	*6
84	תאנה	6,5	2.5	---	---	---	---	---	ה	*6
85	תאנה	5*4	2	---	---	---	---	---	ה	*6
86	תאנה	10	3	1	1	2	2	6	ה	*6
87	תאנה	4	1.3	---	---	---	---	---	ה	*6
88	מכנף	8	-3	---	---	---	---	---	ה	*7
89	מכנף	8	-3	---	---	---	---	---	ה	*7
90	מכנף	3*2	-2	---	---	---	---	---	ה	*7
91	מכנף	5,5	-3	---	---	---	---	---	ה	*7
92	מכנף	18	4.5	1	2	2	2	7	ה	*8
93	מכנף	20	-5	1	2	2	2	7	ה	*8
94	מכנף	15	4.5	1	2	2	2	7	ה	*8
95	מכנף	25	-5	1	2	2	2	7	ה	*8
96	דקל התמר	50	0.5	---	---	---	---	---	ה	*9
97	ושינגטוניה	50	0.5	---	---	---	---	---	כ	*10
98	אורן			---	---	---	---	---	כ	*2
99	אורן			---	---	---	---	---	כ	*2
100	אורן	40	~10	1	1	2	2	6	כ	*1
101	אורן	30	~8	1	1	2	2	6	ש	
102	אורן	25	~8	1	1	2	2	6	ש	
103	אורן	25	~9	1	1	2	2	6	ש	
104	אורן	25	~9	1	1	2	2	6	ש	
105	אורן	25	~8	1	1	2	2	6	ש	
106	אורן	25	~8	1	1	2	2	6	ש	
107	אורן	30	~9	1	1	2	2	6	ש	
108	אורן	35	~8	1	1	2	2	6	ש	
109	אורן	30	5.5	1	1	2	2	6	ש	
110	אורן	35	~8	1	1	2	2	6	ש	
111	אורן	30	~7	1	1	2	2	6	ש	
112	אורן	40	~9	1	1	2	2	6	ש	
113	אורן	40	~10	1	1	2	2	6	ש	

1* - עץ אורן גבוה עם גזע נטוי, אינו נמצא בתחום שטח לבניה/לפיתוח, אולם מפאת קרבתו למגרשי מגורים והאפשרות שיקרוס, יש לשקול את כריתתו.

2* - גדם/גזע שבור/יבש, עץ מת.

5* - עץ אשל שהגזע המרכזי שלו נגדם/נכרת סמוך לפני הקרקע וממנו צומחים ענפים דקים רבים בגבהים שונים, לא עץ בוגר!

6* - עץ תאנה צעיר, בתחום שטח מוצע לבינוי למגורים/דרך, סיכויי הצלחה טובים להעתקה, לא עץ בוגר!

7* - עץ מכנף צעיר, בתחום שטח מוצע לבינוי למגורים/דרך, סיכויי הצלחה טובים להעתקה, לא עץ בוגר!

8* - עץ מכנף, בתחום שטח מוצע לבינוי למגורים/דרך, סיכויי הצלחה סבירים להעתקה.

9* - דקל התמר, בסיס כפות בקוטר של כ 50 ס"מ ובגובה דומה, גובה הכפות עד כ 2 מ'. לא עץ בוגר!

10* - וושינגטוניה, בסיס כפות בקוטר של כ 50 ס"מ ובגובה דומה, גובה הכפות עד כ 2.5 מ'. לא עץ בוגר!, מקור להתפתחות עצים נוספים מסוג זה,

שילוב נופי מומלץ רק בשרדה או מקום מתוכנן עם תחזוקה שוטפת.

מס עץ	מין	עובי גזע	גובה	נדירות	ערכיות	חשיבות סביבתית	מצב בריאותי	ניקוד	שימור העתקה כריתה	הערה
133	אורן	30	5.5	1	1	2	2	6	כ	*4
134	אשל	4*5	~2	1	1	1	1	4	כ	*3
135	אשל	7*5	~4	1	1	1	1	4	כ	*3
136	לא מזוהה			---	---	---	---	---	כ	*2
137	לא מזוהה			---	---	---	---	---	כ	*2
138	לא מזוהה			---	---	---	---	---	כ	*2
139	איקליפטוס	2*25	~7	2	2	2	1	7	ה	*11
140	איקליפטוס	2*25	~7	2	2	2	1	7	ה	*11

*2 - גדם/גזע שכור/יבש, עץ מת.

*3 - עץ אשל שהגזע המרכזי שלו נגדם/נכרת וממנו צומחים ענפים דקים רבים בגבהים שונים, נוף מסוכן (כסבך) ובהמשך סכנת קריסת ענפים.

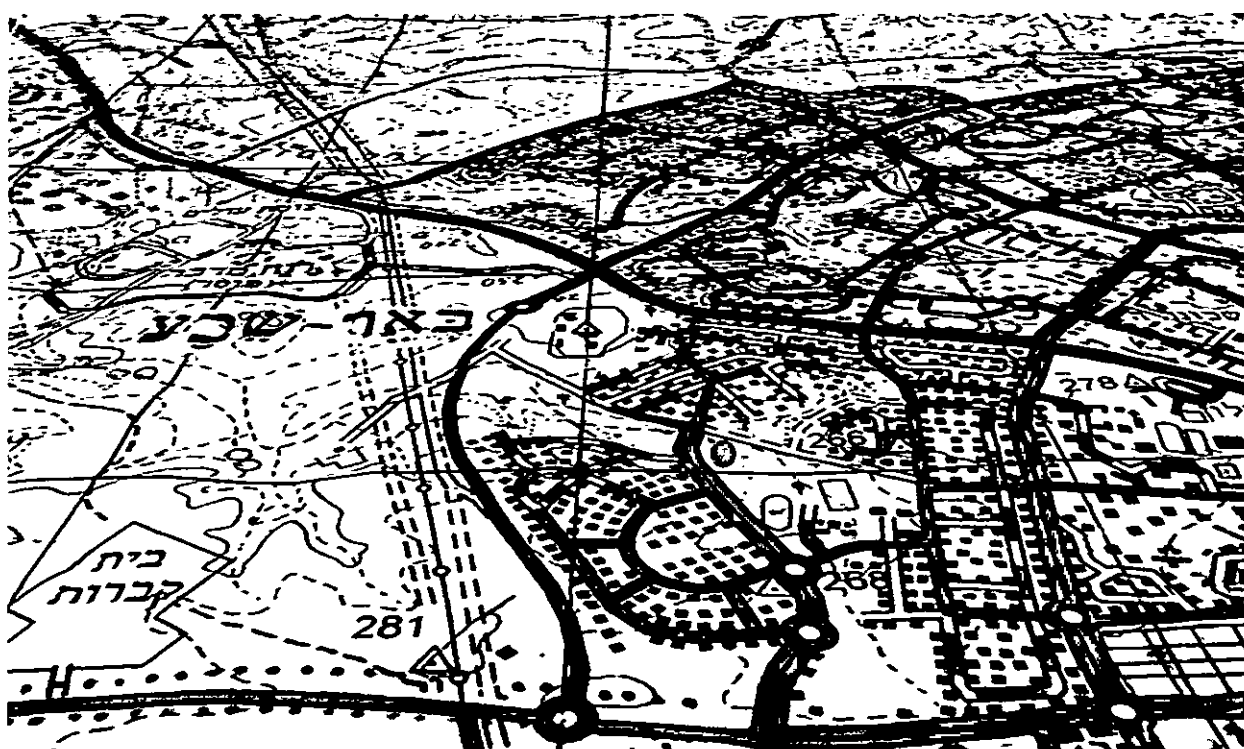
*4 - עץ בתחום שטח מוצע לבינוי למגורים/דרך, ללא כדאיות לביצוע העתקה.

*11 - עץ בתחום שטח מוצע לדרך, עם סיכוי העתקה סבירים.

התכנית אשר בנידון, עברה בוצע סקר עצים זה, מתייחסת לשטח בתוך שכונת נווה לון הנמצאת בבאר שבע. התכנית מציעה להוסיף מספר מגרשים למגורים בשצ"פ בו עובר יובל של נחל סוללים המנקז את אזור השכונה לכיוון מערב. משני עבריו של השצ"פ ישנם אזורי מגורים קיימים, הבינוי המוצע הינו צמוד דופן לבינוי קיים ומשאיר את רצועת הניקוז פתוחה. בשטח התכנית המוצעת ובסמוך לה, ישנן נטיעות של עצים בגילאים שונים. חלק מהעצים צעירים ביותר ואינם מוגדרים כבוגרים ע"פ מדדי הבחינה הנהוגים במשרד החקלאות ובקק"ל לעניין סקר זה, וחלקם עצים בוגרים בעלי גזע ונוף מרשים, בעיקר בזכות סמיכותם הרבה לציר הניקוז.



מקטע מתוך תצלום אוויר של העיר באר שבע. סימן אדום מציין את מיקומה של התכנית המוצעת. ניתן להבחין כי התכנית נמצאת על תוואי ניקוז. (משמאל למטה נמצא קיבוץ חצרים)



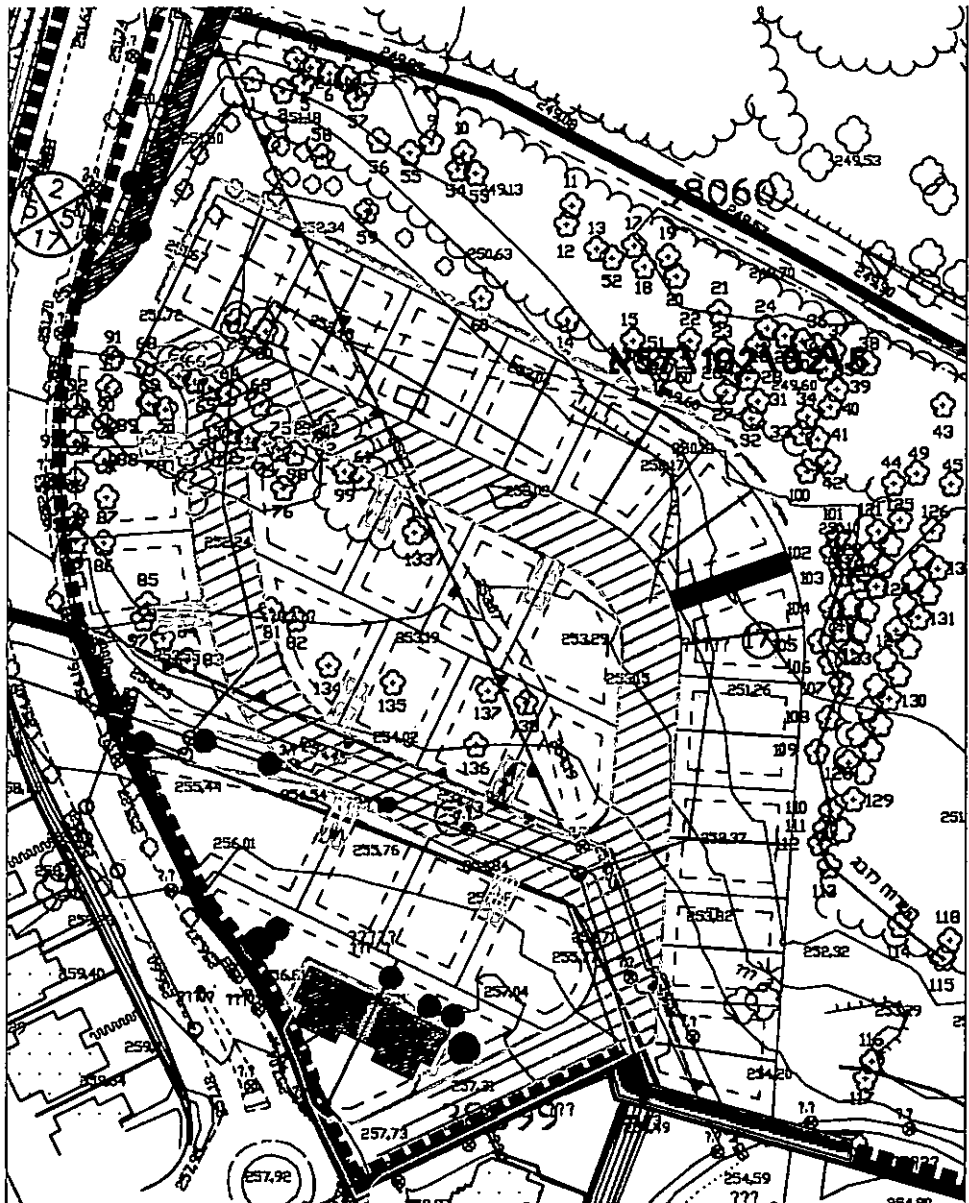
מקטע מתוך מפה טופוגרפית בתלת מימד של חלקה המערבי של באר שבע, בעיגול בצבע ורוד מסומן אזור התכנית המוצעת.



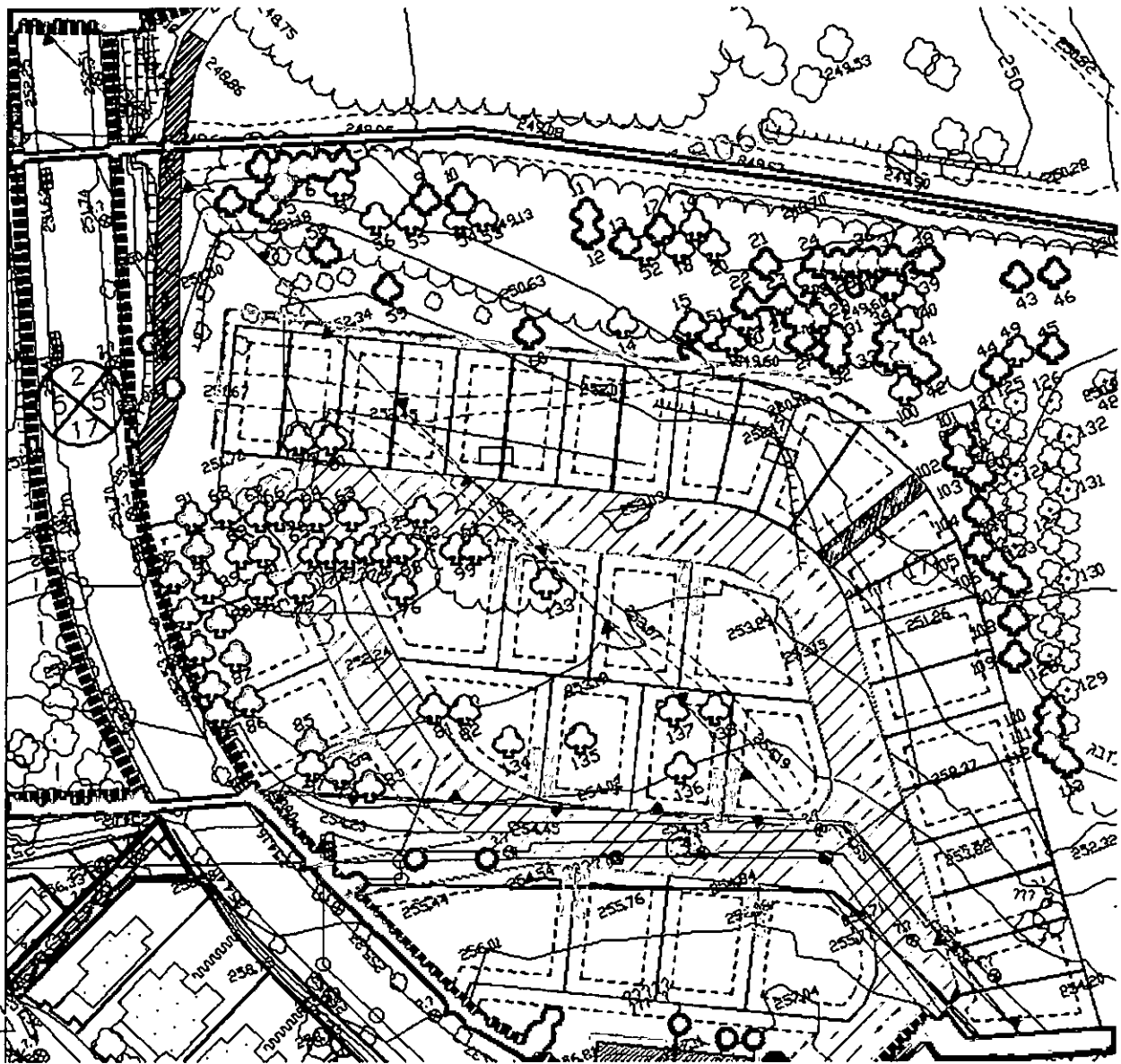
מקטע מפורט של אזור התכנית המוצעת המציג את אזורי הבינוי משני עברי ציר הניקוז (שצ"פ)
 התכנית מוצעת בצמידות דופן לבינוי הקיים בצד הדרומי של תוואי הניקוז.



תרשים של תכנית פארק לון ובו מסומן אזור הבינוי המוצע. (בירוק בהיר - שצ"פ)

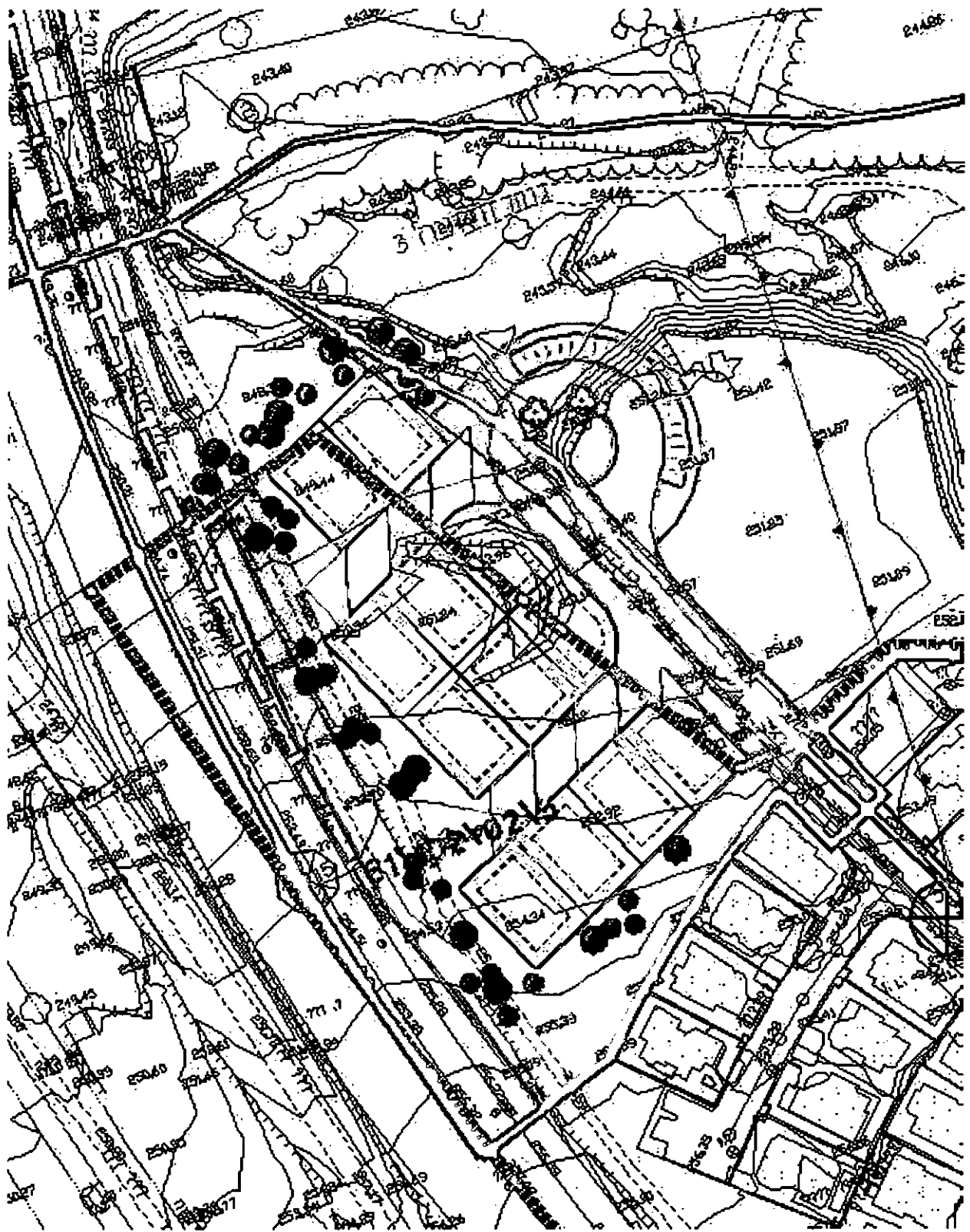


הגדלה של אזור הבינוי המוצע עם סימון כללי של העצים הקיימים בשטח, כפי שהתקבל ממשרד מהוד.



סימון של העצים בשטח התכנית המוצעת ובסמוך לה, ע"פ המקובל בהוראות מבא"ת.
 עץ בצבע כתום-אדום = עץ לשימור.
 עץ בצבע כתום בהיר = עץ להעתקה
 עץ בצבע צהוב = עץ לכריתה/עקירה.

תרשים זה תואם באופן מלא את המופיע בטבלה אשר בראש סקר זה.
 בעמוד הבא מסומנים שני עצי איקליפטוס נוספים, בחלק המערבי של התוכנית המוצעת.



סימון של העצים בשטח התכנית המוצעת ובסמוך לה, ע"פ המקובל בהוראות מבאי"ת.
 עץ בצבע כתום-אדום = עץ לשימור.
 עץ בצבע כתום בהיר = עץ להעתקה
 עץ בצבע צהוב = עץ לכרית/העקירה.

תרשים זה תואם באופן מלא את המופיע בטבלה אשר בראש סקר זה.

התכנית מציעה להוסיף מגרשי מגורים וגישה אליהם, בין תוואי דרך קיימת (המסומנת בספרור 2 ברוזטה), לבין חורשת עצי אורן קיימת.

החורשה אשר גובלת בשטח הבינוי המוצע ממזרח, מופיעה בתצלומי האויר אשר לעיל ובסימון כתום כהה בסטטוס לשימור, בתשריט האחרון.

עצי האורן הנמצאים שם הינם בגיל של מספר שנים, כולם בריאים ובעלי גזע זקוף ונוף נאה. מצפון לשטח המגורים המוצע, ישנם עצי אורן בוגרים יותר אשר חלקם ניטעו בסמיכות גבוהה לציר הניקוז, דבר אשר הביא להתפתחות מרשימה של גזעי העצים ונופם, הן ביחס לאזור ולאקלים המדברי והן באופן כללי. עם זאת, בסמיכות לעצים המרשימים (גזע בקוטר של מעל ל 60 ס"מ ונוף בגובה כולל של מעל 15 מ'), ישנם גם עצי אורן שהתפתחותם היתה פחות מרשימה, חלקם קרס וחלקם נגדעו בעבר. למרות שחלק מעצי האורן אינם בתחום המיועד לבינוי או לדרך, העצים סומנו לכריתה, מאחר והנוף שלהם קרס והם עלולים להוות סכנה לדיירי השכונה המתוכננת, אשר יסתובבו בצילם. מעבר לכך, יש לבצע מעקב שוטף גם אחרי העצים אשר סומנו לשימור, מאחר ואורך חייהם של עצי האורן קצר יחסית בהשוואה לזה של עצי חורש ויער אחרים, לדוגמא אלון, אלה וחרוב.

בשטח בו מסומנים המגרשים המיועדים למגורים וכן לדרכי גישה עבור אותם מגרשים, ישנן נטיעות בגילאים וסוגים שונים של עצים.

העצים המסומנים לכריתה/עקירה, הם עצי אורן שאינם צעירים והעברה שלהם למיקום אחר נידונה מראש לכישלון וכן עצי אשל אשר מצבם הבריאותי ירוד.

עצי האשל בעלי קצב צימוח גבוה יחסית, אולם את הגזע המרשים של עצים אלו תוקף מזיק אשר מפורר אותו לחלוטין וגורם לקריסת העץ כולו. הגם שבוצע טיפול כריתה לעצים, הצימוח החדש מהגדמים, אינו יציב מספיק ויגרום בשלב מאוחר יותר לקריסה של ענפים אלו.

אשר על כן, יש לעקור את מה שנשאר מאותם עצי אשל הקיימים בשטח התכנית. לא מוצע לשתול עצים מסוג זה בתחום השכונה לאחר מכן.

בנוסף, ישנם עצי נוי (מכנף) ופרי (תאנה) צעירים אשר את רובם ניתן להעתיק למקום אחר.

חלק מהעצים אינם בוגרים ולפיכך העתקתם עשויה להיות קלה יחסית, הן מבחינה פיזית והן מבחינת העצים.

אלו אשר מעט יותר בוגרים, יש לקצוץ את נופם ולהיערך כראות להעתקה מסודרת שלהם.

קיימות בשטח נטיעות צעירות מאד של רימונים, אשר לא סומנו כלל ואף אותם יש להעתיק לפני תחילת העבודות.



מבט כללי מכביש מס' 2 לכיוון מזרח, אל השטח בו מתוכננים המגרשים. מימין, שטח המגורים אשר מדרום ומשמאל שטח המגורים הקיים מצפון. העץ באמצע התמונה הינו מכנף מס' 95.



עצי המכנף המסומנים להעתקה, בחלק המערבי של התכנית בסמוך לכביש הקיים.



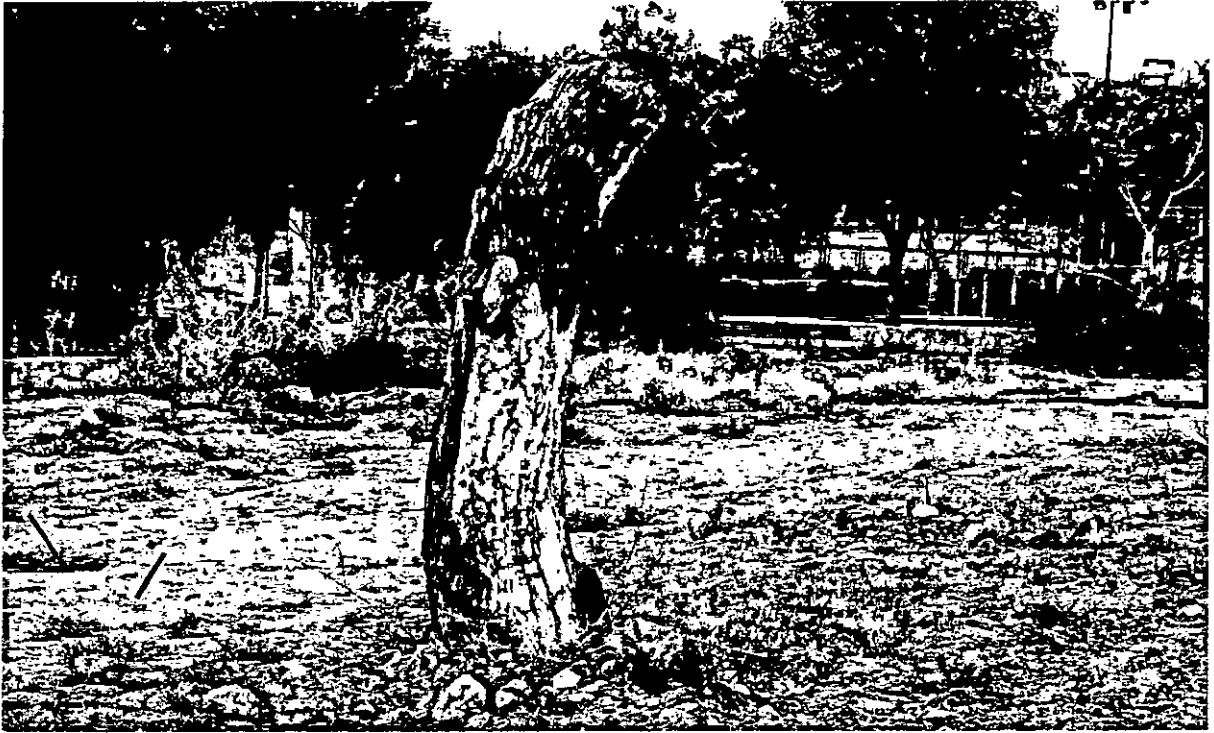
עץ תאנה צעיר ועצי מכנף המסומנים להעתקה.



עצי אשל אשר אין להם גזע מרכזי או גזעים ניכרים, אלא שרביטי ענפים שקוטרם אינו עולה על 4-5 ס"מ.



עץ אשל אשר הגזע המרכזי שלו נפגע ע"י מזיקים וקרוס זה מכבר. מהגדם שנותר צומחים ענפים חדשים, אולם מאחר והגדם אינו חזק מספיק לשאת את הנוף החדש, צפויים הענפים לקרוס.



גדם של עץ שנותר בשטח וסומן, מס' 136-138



עצי האורן בלב שטח המגרשים המוצע (מס' 63-74) המבט לכיוון מערב אל עבר כביש מס' 2. (בתכנית)

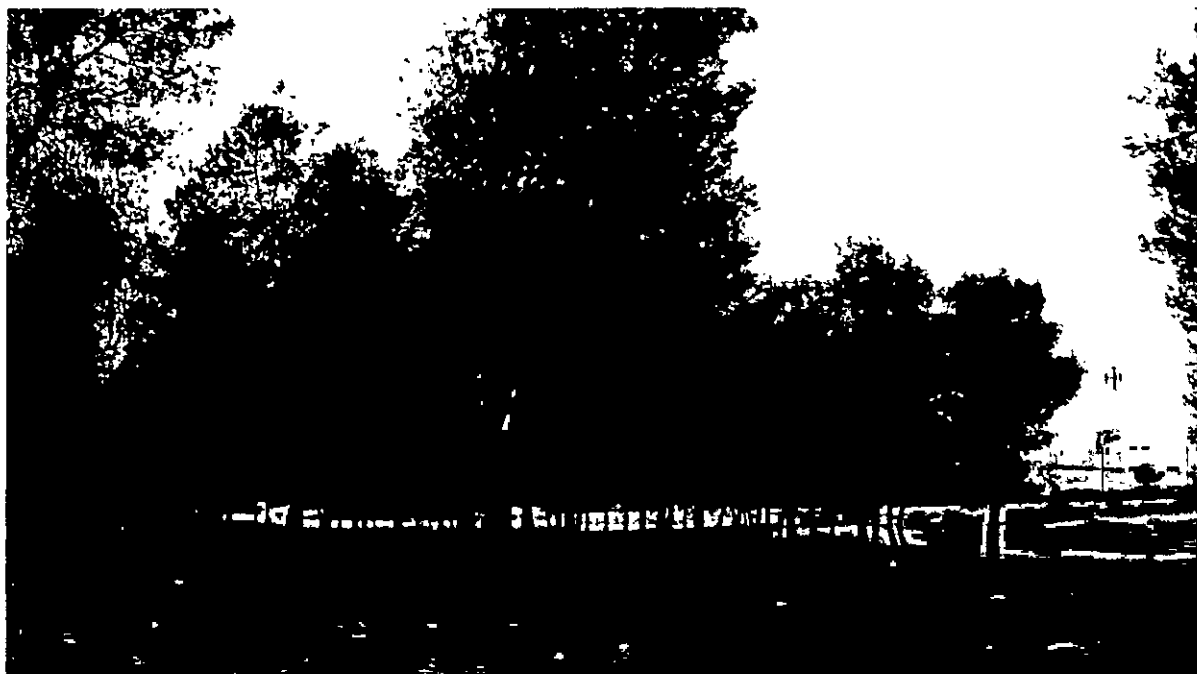


עצי האורן מצפון למגרשי הבינוי המוצעים ובסמוך לציר הניקוז הקיים (הקו הלינארי עם הצמחיה הירוקה בתוכו) העצים הסמוכים לתוואי הניקוז מצחו באופן מרשים ואילו בשורה העוקבת, העצים קרסו ונכרתו בעבר.





דוגמא נוספת לקריסה של עצי האורן, כל העצים אשר נותרו באתר, נשענים על עצים אחרים ומעמיסים גם עליהם, הינם מפגע בטיחותי לדיירי השכונה המתוכננת ובכלל לתושבי האזור המסתובבים בשצ"פ.



חורשת האורנים הצעירה, הגובלת בשטח המגרשים המוצעים ממזרח. (העצים סומנו לשימור)