

26/06/2017



להפקיד את התכנית

05/08/2018

י"ר הוועדה המחוזית

תאריך

## קיבוץ שדה בוקר



תכנית מס' 620-0244194

"קיבוץ שדה בוקר – הסדרה והרחבה"

נספח פרוגרמטי לבית העלמין



מסמך רקע נלווה לנספח בינוי מנחה בקני"מ 1: 250

המהווה חלק ממסמכי התכנית הראשית



א.ב.ש.ג.ל  
אדריכלים ומתכנני ערים בע"מ  
אורי פוגל  
אריק שם אדריכל מנהל  
איו ליסמוניץ אדריכל בכיר

א.ב.ש.ג.ל

א.ש.ה.מ.

עריכה: אד' איזי ליטמנוביץ' 27-08-2017

עדכון: 12-07-2018



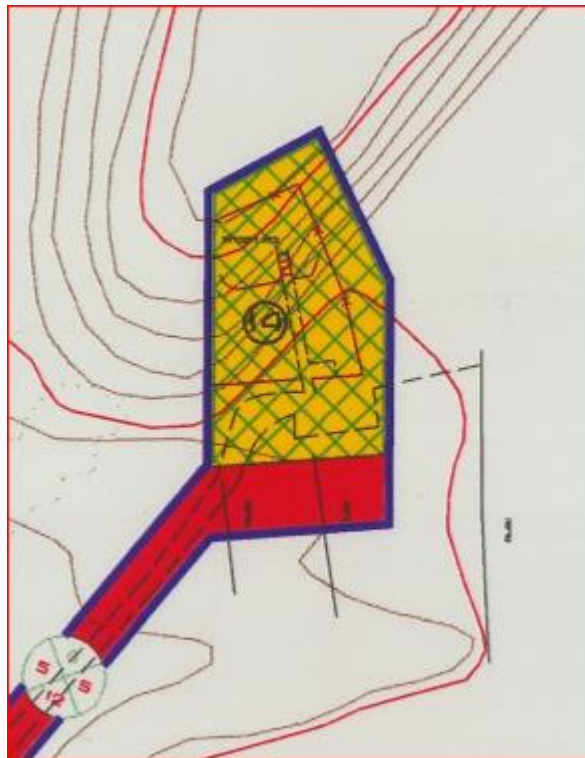
1. רקע כללי:

- 1.1. תכנית 620-0244194 "קבוץ שדה בוקר – הסדרה והרחבה" הינה תכנית מלאה לקבוץ שדה בוקר, בשטח כולל של כ- 1340 דונם.
- 1.2. מטרת התכנית הינה קביעת מסגרת תכנונית שלמה למלוא הקיבולת המותרת לקבוץ עפ"י תמ"א 35, אשר עומדת על 500 יח"ד במיצוי מלא.
- 1.3. בשטח התכנית נכלל גם בית העלמין הקים בקבוץ, כאשר בין השינויים הכלולים בתכנית מוצע גם שינוי גבולותיו של בית העלמין והתאמתם לקבורה שבוצעה בפועל ולתוואי השטח המאפשרים פיתוח עתידי.



2. רקע סטטוטורי:

- 2.1. שטח בית העלמין הקיים בקבוץ (חלקה מס' 20 בגוש 39145) מופיע בתכנית המאושרת מס' 14\101\02\10 ושטחו 5.04 דונם.

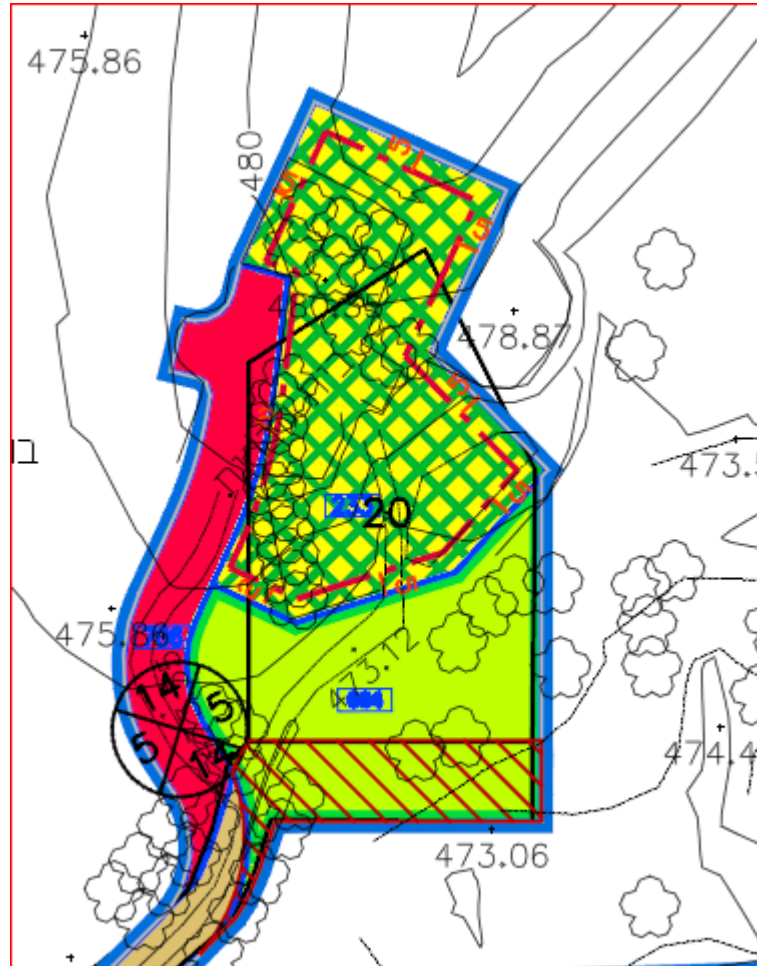


**א.ב.פוגל א.ש.הם**  
אדריכלים ומתכנני ערים בע"מ  
אורי פוגל מתכנן ערים, מהנדס  
אריק שם אדריכל נוף  
איו ליסמוניץ אדריכל נוף

**א.פוגל**  
**א.ש.הם**



2.2. בית העלמין המוצע בתכנית 620-0244194 זו (תא שטח מס' 233) שונה בגבולותיו, על מנת להתאימו לקבורה שבוצעה בפועל ולפיתוח עתידי, אך שטחו נשמר כבתכנית המאושרת, ועומד אף הוא על 5.04 דונם.



2.3. מספר יחידות הדיור המירבי בקיבוץ על פי לוח 2 בתכנית תמ"א 135\ב' עומד על 500 יחידות דיור, כמופיע בטבלה:

450	צפת	שדה אליעזר (מ)
500	באר-שבע	שדה בוקר (ק)
350	אשקלון	שדה דוד (מ)
350	פתח-תקוה	שדה ורבורג (מ)

א.ב.פוגל א.ש.ה.מ.  
 אדריכלים ומתכנני ערים בע"מ  
 אורי פוגל מתכנן ערים, מנהל  
 אריק שמש אדריכל מנהל  
 איזי ליסמנוביץ אדריכל בכיר





2.4. הכנת נספח הבינוי לבית העלמין נקבעה על פי הנחיות תמ"א 19, אשר בה נקבעו בסעיף 3.2 הוראות בדבר פרטים אותם יש לכלול בתכנית מפורטת, הכוללת בית עלמין.

2.5. סעיף קטן 3.2 ה. לתמ"א 19 קובע הוראות בדבר הכנתה של "תכנית בינוי עירונית" ומפרט את הנושאים הכלולים בה, על פיהם נערך נספח הבינוי המצורף.

2.6. בתמ"א 19 נקבע בנוסף (בסעיף 3.6.1) כי השטח הדרוש לצרכי קבורה יקבע ל- 25 שנים לפחות, וכי יקבעו שלבי ביצוע לפיתוח בית העלמין.

2.7. כמו כן נקבע בתמ"א 19 (בסעיף 3.1.8) כי "לא תאושר תכנית מפורטת לבית עלמין, אלא לאחר שהוצגה בפני מוסד התכנון תכנית לקבורה רבודה בהיקף של לפחות 50% מהשטח המיועד לקבורה".



### 3. רקע וחישוב דמוגרפי

3.1. עפ"י נתוני הלשכה המרכזית לסטטיסטיקה, מנה הקיבוץ בסוף שנת 2015 440 תושבים. שיעור הגידול היה 3.3% לשנה. לצורך החישוב בפרוגרמה זו ניתן לקבוע נקודת מוצא של 450 תושבים בסוף שנת 2017.

3.2. גודל משפחה ממוצע הינו 3.5 נפשות ליח"ד.

3.3. עפ"י שיעור הגידול ( 3.3% למ"ס) ניתן להעריך את גודל האוכלוסיה בכ- 990 נפש לשנת היעד – 2042.

3.4. עפ"י קיבולת התכנית המלאה (500 יח"ד) ניתן להעריך את גודל האוכלוסיה בכ- 1750 נפש. (תחזית זו משקפת מיצוי מלא של יחידות הדירור בקיבוץ, שאינו תלוי זמן). הערכה זו מביאה את שיעור הגידול השנתי הממוצע לכ- 5.6% שהוא שיעור גבוה למדי.

3.5. לצורך החישוב הפרוגרמטי הנדרש להערכת השטח הנדרש ומספר הקברים נלקח בחשבון תרחיש קיצון של גידול אוכלוסיה הגדול ב-20% מהקיבולת המלאה של 500 יח"ד, ונקבע על ידינו כ- 2100 תושבים בשנת היעד (2042). (תוספת של 20% ל 1750 נפש).

### 4. חישוב כמותי

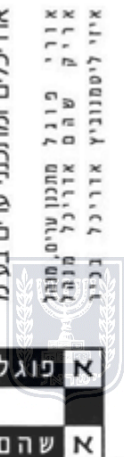
4.1. בהנחה של שיעור פטירה ממוצע של 0.7% לשנה, על בסיס אוכלוסיית מוצא של 450 נפש בשנת 2017 ואוכלוסיית יעד של 2100 נפש בשנת 2042 (טווח של 25 שנה) בקצב גידול לינארי הכולל גם תוספת לא צפויה של 20%, יימצא הצורך ב- 197 קברים עד שנת היעד.

יצויין כי על פי תרחיש המינימום, הכולל גידול של 3.3% בלבד לשנה על בסיס האוכלוסיה הקיימת, יהיה צורך בכ- 127 קברים בלבד.



א.א. שוהם  
 אדריכלים ומתכנני ערים בע"מ  
 אורי פונל  
 אריק שם אדריכל מנהל  
 איזו ליסמוניץ אדריכל בכיר

א פוגל  
 א שוהם



5. פריסה פיזית

- 5.1 בתחום בית העלמין הקיים מצויים ביום המדידה (28.05.2017) 45 קברים.
- 5.2 בתכנית המוצעת מסומנים 4 מתחמי פיתוח נפרדים, מתחמי שלב א' ו-ב' מצויים בחלקו הצפוני של בית העלמין:
  - 5.2.1 בשלב א' (המגודר כבר היום במלוא היקפו) – מוצעים 70 קברים.
  - 5.2.2 בשלב ב' – מוצעים 125 קברים.
- שני מתחמים אלה (הכוללים יחד 195 קברים) מספקים את מלוא הצורך הנחזה לשנת היעד, כולל רזרבה. שני המתחמים הדרומיים (המצויים ברובם בתוואי קרקע משופע יותר), נחלקים:
  - 5.2.3 בשלב ג' – 66 קברים מוצעים.
  - 5.2.4 בשלב ד' – 75 קברים מוצעים.
- מתחמים אלה מיועדים לפיתוח עתידי מעבר לטווח של 25 השנים וככל הנראה לא יהיה בהם צורך גם לטווח של עד כ-40 שנה. שני מתחמים אלה, מיועדים לקבורה רבודה (קבורה בזוגות), עפ"י הוראות תמ"א 19, אשר תיתן מענה בסה"כ ל 282 נפטרים (ב-141 קברים) סה"כ מוצעים בתחום התכנית 336 קברים המתווספים ל-45 קברים קיימים, וביחד – 381 קברים, המיועדים ל-522 נפטרים.

6. חישוב שטחי הקבורה

- 6.1 במתחמים א' ו-ב' אשר שטחם הכולל הוא כ-1.275 דונם מסומנים 195 קברים, דהיינו צפיפות ממוצעת של כ-153 קברים לדונם בקבורת שדה.
- 6.2 במתחמים ג' ו-ד' ששטחם הכולל הוא כ-1.275 דונם, והנמצאים ברובם בקרקע מדרונית המחייבת פיתוח מדורג, מסומנים 141 קברים (המיועדים ל-282 נפטרים בקבורה זוגית). צפיפות זו תואמת בית עלמין כפרי.

7. חישוב חניה נדרשת

- 7.1 תקן החניה החדש (23.06.2016) קובע מספר טווח של מקום חניה לכל 300 עד 750 מ"ר.

8. מקומות חניה לשטחי ספורט, שטחים פתוחים ובתי עלמין				
שימוש הקרקע	בית עלמין	ישוב עם מתע"ן		
		אזור א'	אזור ב'	אזור ג'
8.3	1	1	1	1
	לכל 300 עד 750 מ"ר (מספר טווח)	לכל 300 עד 750 מ"ר (מספר טווח)	לכל 500 עד 750 מ"ר (מספר טווח)	לכל 300 עד 750 מ"ר (מספר טווח)

- 7.2 שטח מגרש בית העלמין הינו 5.04 דונם, ועל פי חישוב זה יש צורך (לכל היותר) ב-17 מקומות חניה.
- 7.3 בתכנית מוצעים 22 מקומות חניה לרכב פרטי ומקום חניה נוסף לאוטובוס.