

הוועדה המחוזית החליטה ביום:

01/06/2020

הפיק את התכנית

09/06/2021



נספח מים וביוב

תכנית מס' 620-0596130

**חוות חקלאיות ותיירותיות
בדרך היין**

**חוה 22
(4/310/02/20)**



ינואר 2021
גרסה 8

אריה שורץ - מהנדסים יועצים בע"מ

☒ רח' יהודה הנחתום 4 באר שבע ☎ : 08-6281292 ☎ : 08-6285920 @ as@as-eng.com



מסמך בקרה

הלקוח:	רמ"י באמצעות חברת תיק פרויקטים
שם הפרויקט:	חוות חקלאיות ותיירותיות בדרך היין
מספר הפרויקט:	1546
שם המסמך:	מפרט
מהדורה:	08
מס' עמודים:	14
עורך:	דנית מתתיהו
מאשר:	אריה שורץ



מהדורה מס'	תאריך	תיאור	ערך	אישר
01	02/2019	טיוטה	דנית מתתיהו	אריה שורץ
02	07/2019	עדכון טבלת זכויות והוראות בניה	ירון רביבו	אריה שורץ
03	08/2019	עדכון תשריט	ירון רביבו	אריה שורץ
04	08/2019	עדכון תמונות נספח	ירון רביבו	אריה שורץ
05	03/2020	עדכון לפי הערות משרד הבריאות	אריה שורץ	אריה שורץ
06	05/2020	עדכון לפי הערות בעל החווה	דנית מתתיהו	אריה שורץ
07	06/2020	עדכון לפי הערות משרד הבריאות מיוני מספר 0850	דנית מתתיהו	אריה שורץ
08	01/2021	עדכון לפי הערות הגנ"ס	דנית מתתיהו	אריה שורץ





תוכן העניינים

<u>עמוד</u>	<u>תאור</u>	<u>סעיף</u>
4	מבוא	.1
5	מטרת הנספח	.2
5	יעוד הקרקע בחוות	.3
6	טבלה מס' 1 – חווה מס' 22 – טבלת זכויות והוראות בניה	
7	אוכלוסיית החווה	.4
7	פרמטרי התכנון	.5
7	טבלה מס' 2 – צריכות מים ושפיעת ביוב סגוליות	
8	טבלה מס' 3 – צריכות מים ושפיעות ביוב יומיות חזויות – חווה 22	
8	מערכות אספקת המים וסילוק השפכים	.6
8	מערכת המים	6.1
8	טבלה מס' 4 – הקצאת מים לחוות (רשות המים)	
9	פתרון סילוק הביוב	6.2
9	פתרון הביוב הקיים	6.2.1
9-10	פתרון הביוב המוצע	6.2.2
10-11	סוג וגודל המתקן המקומי	6.2.3

נספח א' :

11-14 מדיניות איסוף וטיפול בשופכי דרך היין בתחום המועצה

תכניות :

1546-22 נספח ביוב





1. מבוא

לאורך ההיסטוריה היו באזור רמת הנגב תקופות של התיישבות חקלאית נרחבת בעיקר לאורך הדרכים הראשיות העתיקות כגון דרך הבשמים, דרך עתיקה מדרום תימן עד לים התיכון שחלקה עוברת בנגב דרך עבדת, חלוצה, מכתש רמון וכו'.

לאורך הדרכים הללו הוכשרו בעבר שטחי חקלאות נרחבים, הוקמו מפעלי מים עתיקים כולל איגום והובלה להשקיה ששירתו חוות וכפרים חקלאיים וערים במקומות מרכזיים.



תכנית מתאר מחוזית 14/4 שינוי מס' 42, "דרך היין ברמת נגב" מכשירה את התשתית ההיסטורית ליצירת פרויקטים משולבים נופיים, תיירותיים וחקלאיים לאורך הדרכים העיקריות באזור.

בהתאם לתכנית, יוקמו לאורך הדרכים אתרי טבע, נוף, פנאי ונופש, חניונים, יפותחו אתרים ארכיאולוגיים, מסלולי טיולים, שמורות טבע, גנים לאומיים וכו' (חלק מהאתרים קיימים וישולבו בתכנית הכוללת).

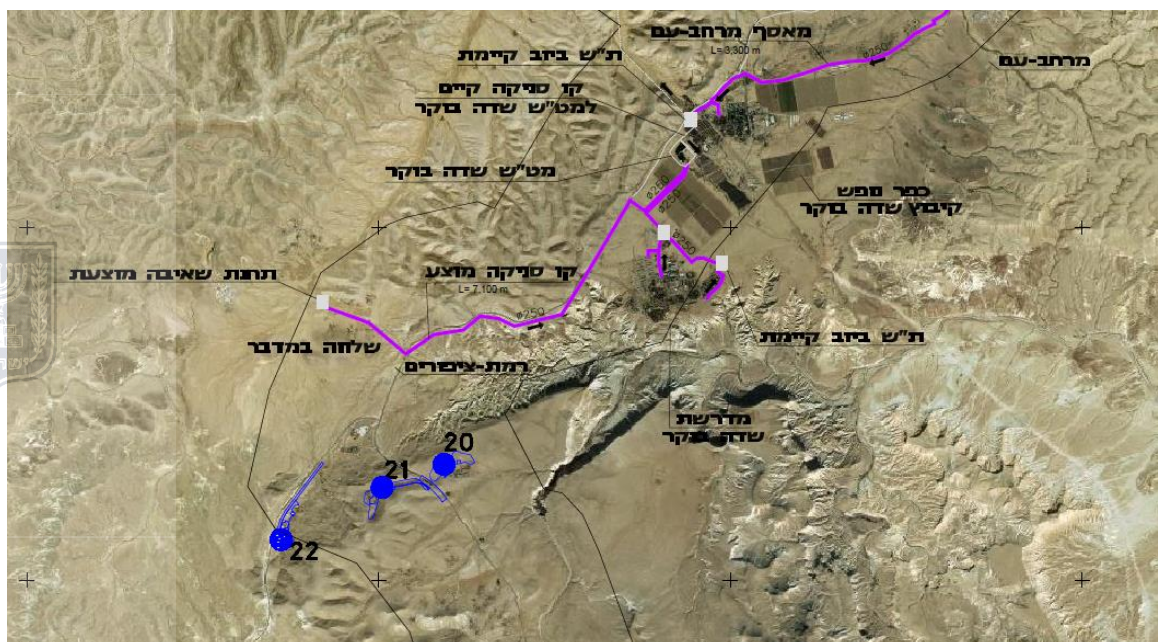
אחד ממרכיבי התכנית הוא רצף של חוות חקלאיות, חוות בודדים, שחלקן כבר קיימות שנים רבות ומשגשגות באזור אך אינן ממוסדות מבחינה סטטוטורית וחלקן מתוכננות.



תכנית המתאר המחוזית כוללת כ- 30 חוות בודדים, חלקן מיושבות ופעילות מספר שנים וחלק באתרים חדשים. חלק מהחוות יוצרות אשכולות של חוות, עם דרך גישה משותפת והתפצלויות לחוות וחלקן בודדות נשענות על כבישים ראשיים קיימים.

התכנית הרצי"ב מתייחסת לחוות מס' 22, החווה ממוקמת דרום מערבית לצומת ציפורים, נקראת "חוות אורליה" המתוכננת לעסוק בתחומי חקלאות.

באיור שלהלן מוצג מיקום החוות.





2. מטרת הנספח

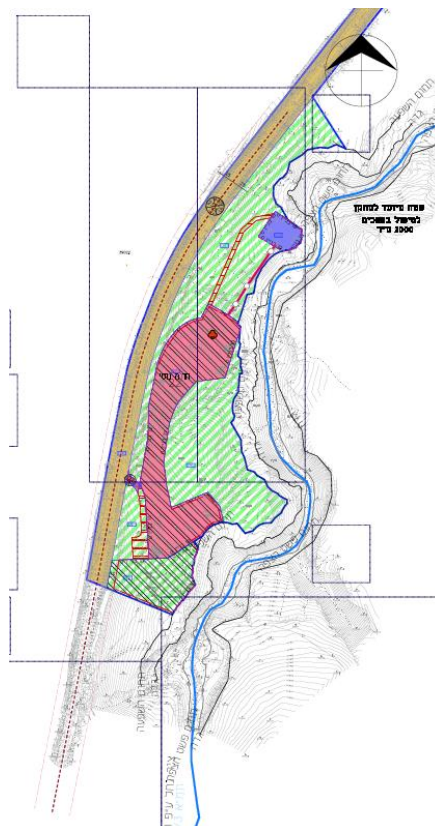
הנספח שלהלן בוחן את אפשרויות אספקת המים לחווה ואפשרויות פתרון סילוק הביוב ומטרתו להוות בסיס לפתרון נכון וממוסד בעיקר של פתרונות הביוב על פני רשויות התכנון יוכלו לאשר מבחינה סטטוטורית את תכנון ופיתוח חווה מס' 22.

3. ייעודי הקרקע בחווה

ייעודי הקרקע בחוות הם בעיקר תיירות ונופש, חקלאות ודרכים.

בחוות מותרת בניית מגורים לבעלי החווה, עובדים בחווה, אירוח (צימרים) ועסקי תיירות ומסחר תיירותי.

באיור שלהלן מוצגים ייעודי הקרקע בחוות ובטבלאות שלהלן מובאים נתוני ייעודי השטח בחווה 22 המוצגת בנספח זה.



טבלה מס' 1-חוזה 22- זכויות והוראות בניה – מצב מוצע

קו בנין (מטר)	מספר קומות	גובה מבנה- מעל הכניסה הקובעת (מטר)	צפיפות יח"ד לדונם	מספר יח"ד	תכסית (% מתא שטח)	אחוזי בניה כוללים (%)	שטחי בניה (מ"ר)				גודל מגרש (מ"ר)	תאי שטח	יעוד			
							מתחת לכניסה הקובעת		מעל הכניסה הקובעת					גודל מגרש כללי		
							שרות	עיקרי	שרות	עיקרי						
אחורי	צידני- ימני	צידני- שמאלי					סה"כ שטחי בניה									
(4)	(4)	(4)	1 (3)	5	0.4	(2) 8	10	5	1060			200	(1) 860	20785	2211	תיירות
(4)	(4)	(4)	1	5			47	47	3500			0	(5) 3500	7434	2221	קרקע חקלאית
(4)	(4)	(4)	1	2.5			2.5	2.5	50				50	2000	2251	מתקנים הנדסיים

הערות לטבלה:

(1) זכויות הבניה מיועדות לשימושים הבאים:

- שטח מבנה מגורים למפעילי החווה לא יעלה על 200 מ"ר עיקרי ו-50 מ"ר שרות. תותר הקמת יחידת מגורים אחת בלבד.
- סה"כ שטח מבנה לינת העובדים לא יעלה על 90 מ"ר עיקרי ו-30 מ"ר שרות. תותר הרמת יחידת מבנה ללינה אחת בלבד.
- סה"כ שטח כל יחידות האירוח לא יעלה על 250 מ"ר שטח עיקרי ו-60 מ"ר שטח שרות. תותרנה הקמת של עד 6 יחידות אירוח בלבד. שטח מקסימאלי ליחידת אירוח 60 מ"ר עיקרי ו-15 מ"ק שרוצץ.
- סה"כ שטח לשימושים מסחריים לא יעלה על 100 מ"ר שטח עיקרי ו 40 מ"ר שטח שרות.

(2) מספר יחידות הדיור כדלהלן: מקס' 1 יח"ד למגורי מפעילי החווה, מקס' 1 יח"ד מבנה ללינת העובדים, מקס' 6 יח"ד לאירוח.

(3) בהקמת יקב, תותר בנית קומת מרתף יין לשימושי יקב בלבד. קונטור המרתף יהיה בתחום קווי הבניין של מגרש התיירות ובחפיפה של לפחות 80% עם קונטור קומת הקרקע.

(4) כמסומן בתשריט.

(5) שטח בניה עבור גידול צמחי – ומבני עזר לא יעלה על 1200 מ"ר. מימוש זכויות הבנייה עבור מבנים חקלאיים בכפוף לפרוגרמה ולעיבוד החקלאי בפועל ניתן לנייד זכויות בניה למבנים החקלאיים מיעוד " קרקע חקלאי" ליעוד " תיירות", ובלבד שלא יוסיפו זכויות בניה נוספות על אלה שנקבעו בתכנית זו ושזכויות אלה ישמשו למטרות חקלאיות בלבד.



4. אוכלוסיית החוות

בהתאם לטבלאות לעיל, זכויות והוראות הבניה המהוות חלק מהוראות תכנית בחוות, מותרת בניה של כ- 860 מ"ר שטח עיקרי וכ- 200 מ"ר שטחי שירות המאפשרים לפי התכנית יח"ד אחת לבעל החווה, יח"ד אחד למגורי עובדים ו-6 יח"ד לאירוח (צימרים).

כמו כן מותרת בניה למתקנים חקלאים כגון: מחסנים, בתי מלאכה, ייצור חקלאי, מחלבות, בתי בד, יקבים וכן מסחר תיירותי כגון: חנויות למכירת תוצרת חקלאית, מסעדות, מאהל אירוח, מתקני חינוך, הדרכה וכו'.

5. פרמטרי התכנון

לצורך תכנון תשתיות המים והביוב, נדרשים פרמטרים לקביעת אוכלוסיית הגרים באופן קבוע בחוות, אוכלוסיית האורחים ואוכלוסיית המבקרים ואת צריכות המים והביוב החזויות.

בטבלה שלהלן מוצגים פרמטרי התכנון (שפיעות סגוליות של תורמי הביוב וצרכני המים בחוות). נתונים אלו הם לצורך קביעת גדלים מקסימאליים של מערכות הביוב ומתקני הטיפול ויכולים להשתנות בהתאם למתקנים הקיימים בצימרים סוג מתקני התיירות, ייצור חקלאי וכו'.

טבלה מס' 2 - צריכות מים ושפיעות ביוב סגוליות

תיאור	צריכת מים לנ"י/ ראש צאן	שפיעת ביוב לנ"י	שפיעת ביוב שנתית מ"ק/שנה / נפש	צריכת מים שנתית מ"ק/שנה / נפש/ראש	הערות
מגורי בעל החווה	200	160	58	73	
עובדים בחווה	150	120	44	55	
צאן	13.6	-		5	לפי קריטריונים של משרד החקלאות
צימרים	300	200	44	66	60% תפוסה בסוף שבוע, 20% תפוסה באמצע השבוע
מבקרים יומיים (תיירות)	15	10			

בהתאם לנ"ל צריכות המים ושפיעות הביוב היומית והשנתיות יהיו כלהלן:





טבלה מס' 3 – צריכות מים ושפיעות ביוב יומיות חזויות

הערות	צריכת מים שנתית (מ"ק/שנה)	שפיעת ביוב שנתית (מ"ק/שנה)	צריכת מים יומית מקסימלית (מק"י)	שפיעת ביוב יומית מקסימאלית (מק"י)	מס' נפשות/מבקרים/עובדים	תיאור
	438	350	1.2	0.96	6	מגורי בעל החווה
	329	256	0.9	0.7	6	עובדים בחווה
4 נפשות ליחיד	1,577	1051	7.2	4.8	4 × 6	צימרים
שוהים בקמפינג- 16 אנשים מקסימום	30	20	0.3	0.2	2,000	מבקרים (קמפינג)
	2,374	1,677	9.6	6.86		סה"כ

סה"כ צריכת המים הממוצעת השנתית לחווה מס' 22 תהיה כ – 2,400 מ"ק ושפיעת הביוב השנתית המקסימאלית כ – 1,700 מ"ק.

כאמור, צריכות המים ושפיעות הביוב הן במצב מקסימאלי לצורך הערכת הצריכות והשפיעות לשלב הסופי. החוות נמצאות במצבי ביניים והצריכות ושפיעות בפועל קטנות מהמוצג לשלב הסופי. מטרת הערכת הצריכות ושפיעות הוא להציג נתונים לצורך קביעת אספקת המים לחווה ושטחים בתכנית הסטטוטורית שיאפשרו מתן פתרון ביוב בתחום החווה במידה ואין פתרון אחר אזורי.

עקב השינויים בספיקות ימי חול וסופי שבוע בהם כמות המבקרים גדלה וגם הצימרים בתפוסה גדולה, מוצע שבכל פתרון מקומי יבוצע בור שיקוע/איגום אשר יווסת את הספיקות כך שהטיפול המקומי ייתן פתרון לספיקה ממוצעת יומית שמשקפת את השפיעות היומיות וסוף שבוע.

6. מערכות אספקת המים וסילוק השפכים

6.1 מערכות המים

החווה נשענות על דרך המתפצלת מכביש 40 לכוון דרום וניזונה מקו מים של חב' מקורות לאורך הכביש.

הקצבת המים השפירים לחווה מתאימה לצריכה העתידית המקסימאלית החזויה.

בטבלה שלהלן מובאות הקצבת המים לחווה באלמ"ק/שנה





טבלה מס' 4 - הקצאות מים לחוות (רשות המים) - באלמ"ק

מס' חווה	מים שפירים	מים מליחים	מים להשקיה	סה"כ הקצבה	הערות
22	3.6	--			

בהתאם לטבלאות מס' 3 ו-4 לעיל ניתן לראות שכמות המים השפירים הנדרשת לחווה בתפוסה מלאה כולל כ- 2,000 מבקרים בשנה, היא כ-2,400 מ"ק ההקצבה הנוכחית, 3,600 מ"ק/שנה נותנת מענה למצב הנוכחי כולל גידול של כמות המבקרים ויש להניח שאם הצריכה תגדל לא יהיה קושי להגדיל לספק את הצריכה מעבר להקצבה.

6.2 פתרון סילוק הביוב

6.2.1 פתרון הביוב הקיים בחווה

חווה מס' 22, "חווה אורליה" היא חווה וותיקה, בה קיימים מבנה מגורים למשפחה ל-6 נפשות, קמפינג שיכול להכיל עד 16 מבקרים, 8 משטחי אוהלים זוגיים. אין מקלחות או מים זורמים, יש תא שירותים וכיור שניתן לשימוש המבקרים.

בחווה קיימים היום 2 צימרים כל אחד לזוג ויחידה אחת ל-2 עובדים שלנים בחווה.

קיים בית מלאכה קטן ליצור שמן אגוזים שאינו מייצר פסולת ושפכים.

פתרון הביוב הקיים בחווה הוא באמצעות מתקן אקולוגי לטיפול בשפכים. שני הצמרים ומבנה המשפחה מגיעים לשני מתקני טיהור אקולוגיים והזרמת המים האפורים לאחר טיפול הקדם מגיעים להשקיית 6 עצי זית. שטח הזיתים מרוחק מאוד ממבני המגורים והצימרים ואין מטרדי ריח.

היחידה של העובדים לא מחוברת למתקן הני"ל וקיים במבנה שירותים ביולוגים שמפונים מידי פעם.

לבעל החווה יש תכניות עתידיות להקמת עוד 4 צימרים כל צימר לזוג אורחים. אין תכנון להגדיל את כמות המבקרים בקמפינג.

6.2.2 פתרונות הביוב המוצע

כללי

חווה מס' 22 מרוחקת מכל מערכת ביוב אזורית קיימת. כמו כן בהתאם לבדיקות רבות שעשינו בעבר בחוות אחרות בגודל דומה, נמצא שפתרון התחברות למערכת אזורית גם כשהיא קרובה, הוא מאד יקר, בעייתי מבחינה הנדסית ולא מומלץ.

פתרון הביוב הקיים בחווה היום מפוצל לכמה מערכות קטנות. המים האפורים מנוצלים להשקיית 6 עצי זית בחווה.





הפתרון הקיים של ניצול מים אפורים להשקיה בתחום החווה יבוטל כאשר יוקם השלב הראשון של הפתרון המרכזי של הפתרון המוצע.

פתרון הביוב לשפכים הסניטריים

החווה נמצאת כבר בשלב ביניים שנדרש הקמת פתרון מרכזי של כ-3.0 מ"ק ממוצע ליום. עם הקמת בור איסוף של כ-10 מ"ק, מתקן זה עשוי לתת מענה לתקופה ארוכה על ידי וויסות הספיקות מספיקות מוגדלות בסופי שבוע וספיקות קטנות באמצע השבוע.

בור האיסוף שיוקם יהיה אטום לחלחול.

בשלב פיתוח מלא כמויות השפכים עשויות להגיע לכ-10.0 מ"ק ליום.

מוערך שבממוצע שבועי הכמות היומית הממוצעת היום היא כ-3.0-2.0 מ"ק כלומר מתקן שייתן מענה לכ-2-3 מ"ק היום שמשולב בבור איגום/שיקוע וויסות ייתן מענה למצב הנוכחי. בעתיד, המתקן יכול לגדול לספיקה כ-5.0-7.0 מ"ק ליום שייתן מענה לאחר הוויסות לספיקות יומיות משתנות בין 2.0 מ"ק כאשר אין בחוות מבקרים ועד 10.0 מ"ק ליום /סוף שבוע בתפוסה מלאה של ששה צימרים וקמפינג מלא ב-150 מבקרים כולל שירותים ומקלחות.

הפתרון ירוכז באזור אחד שיועד בתב"ע למתקן הנדסי במרחק מינימאלי של 100 מ' מהמגורים ובתחום החווה תוקם מערכת הולכה גרביטציונית שמחברת בין כל התורמים עד למיקום המכון המוצע בתכנית.

פתרון המקומי פשוט להקמה, נותן פתרון לצרכים העכשוויים של החווה עם אפשרות לגידול בעתיד.

הפתרון כולל גידולו בשלבים יתוכנן ע"י מהנדס מומחה ויועבר לאישור משרד הבריאות.

6.2.3 סוג וגודל המתקן המקומי

א. גודל המתקן

עבור חווה הכוללת מגורים, צימרים ושימושי תיירות נוספים, כמות השפכים עשויה לנוע בין כ- 5.0 מ"ק - 7.0 מ"ק ליום ועם כמות גדולה של מבקרים עד ל-10 מ"ק ליום. שפיעות אלו הם בשיאים ובימי שבוע סטנדרטיים שפיעות הביוב עשויות להיות קטנות בין 1.0 מ"ק עד 2.0 מ"ק עם מבקרים ופעילות שבועית סטנדרטית.

מצב החוות היום מבחינת הפקת שפכים שונה מחווה לחווה בהתאם לאוכלוסיית החווה, עובדים, צימרים, מבני תיירות שמושכים מבקרים הפיתוח של החוות וכו' ויכול לנוע בין מאות ליטרים של ביוב ליום בשלבי הקמת החווה כאשר בחווה נמצאת רק המשפחה המייסדת ועד מספר קובים ליום שעשויים להגיע לשיאים, בין 5-10 מ"ק בסופי שבוע וחגים.

התנודתיות היומית בכמות השפכים גדולה מאד, יכולה להיות מאות ליטרים ביום באמצע השבוע עד התפוקה המקסימאלית בסופי שבוע וחגים ולכן הוצע





שלב ראשון של פיתוח החווה וגם חלק מכל פתרון עתידי, מתקן איגום בנפח כ-20 מ"ק.

בור איגום זה יכול לשמש כפתרון איסוף ופינוי בהובלה של שופכי החווה בשלבי הפיתוח הראשוניים, עד כ-1.5 מ"ק ליום.

לכן מוצע, שכל פתרון שיפותח בשלבים, השלב הראשון יהיה בור איסוף מקומי אטום לחלחול שיפונה למתקן מאושר בשלבים הראשוניים ובהמשך יהווה מתקן וויסות וטיפול קדם. מתקן זה גם יכול להפוך לתחנת שאיבה במידה וקיימת מערכת אזורית קרובה ויש כדאיות כלכלית להתחבר אליה.



הפתרון לטיפול בביוב (ראה להלן) אינו מושפע משיאים אקראיים כך שמתקן לספיקה של 5.0 מ"ק ליום יספיק גם במקרים של חריגות חד פעמיות מעבר לכמות זו בסופי שבוע או חגים לדוגמה.

הצימרים הם המרכיב העיקרי שעשוי להוסיף שפכים למתקן, בהתאם לכמות הצימרים, עומס המבקרים והרמה של הצימר (ג'קוזי למשל). במקרה קיצוני כאשר קיימים 6 צימרים בעלי מתקנים חריגים שיוצרים שפכים בכמויות גדולות שיכולים לאכלוס 24 נפשות ויש תפוסה מלאה וכמות מבקרים רבה, שפיעת הביוב ביום שיא עשויה לגדול מעבר ל- 5.0 מ"ק אבל כאמור מתקן הוויסות מאפשר מתקן לא יותר גדול מ-5 מ"ק ליום שייתן מענה לכל חווה.

כמובן אם יש יצרני שפכים חריגים כמו בית בד, מחלבה, יקב וכו' שגם מותרים, יהיה צורך במתקן טיפול מיוחד שיאושר ע"י הרשויות.

ב. סוג המתקן

קיימות חלופות שונות של מתקנים לטיפול בשפכים סניטריים בגדלים קטנים שמתאימים לספיקות של החוות.

המתקן שיוצע לחווה יתאים לכמויות השפכים הקיימים והעתידיים ויענה על דרישות הרשויות המוסמכות, משרד הבריאות והמשרד להגנת הסביבה כאשר תנאי להיתר בניה למתקן יהיה בתיאום עם משרדים אלו.

המתקן יהיה פשוט לאחזקה ותפעול והמציע יוכיח להנחת דעת הרשויות שיש ביכולתו להפעיל ולתחזק את המתקן בעצמו או באמצעות אחזקתו ע"י גוף מקצועי מתאים.

הפתרון יכלול גם ניצול הקולחים בתחום החווה בהתאם לתקנות בריאות העם.

כל פתרון שיוצע כולל אופן ניצול הקולחים יובא לאישור הרשויות.

ג. מיקום המתקן

המתקן המוצע, לא יפלוט ריחות ולא ייצור מטרדים סביבתיים ובדרך כלל לא יהיה צורך להתייחס לכווני הרוח, לכן קביעת מיקום המתקן תעשה בעיקר משיקולים טופוגרפיים כך שהשטח המיועד למגורים ולצימרים יוכל להתנקז בגרביטציה אל שטח המתקן. במידה ויוצע מתקן שונה מהמוצע, המתקן יהיה מתקן שאינו יוצר מטרדי ריח.

בכל מקרה, המתקן ימוקם במרחק של כ-100 מ' משולי השטח המיועד למגורים וצימרים להבטיח שבמקרה של תקלה לא ייוצר מטרד באזור המגורים. גודל השטח הנדרש כ-1000 מ"ר לשלב הסופי.





כאמור, המתקן יוקם בנקודת ריכוז נמוכה בחווה כך שבעתיד, במידה ובכל זאת תהיה הצדקה כלכלית והנדסית להתחבר למערכת האזורית, ניתן יהיה לעשות זאת בקלות, הן בגרביטציה והן בשאיבה בהתאם לנסיבות.

בתכנית הרצ"ב, סומן השטח המוצע להקמת התקן המקומי.

בחוות בהם מתוכננים מתקנים מיוחדים כגון בתי בד, יקבים, מחלבות, רפתות וכו' יש לשריין שטח גדול יותר ולעתים גם להרחיק את המתקן מרחקים גדולים יותר מהמגורים בהתאם למטרד הצפוי ממתקן הטיפול.



חוות חקלאיות ותיירותיות בדרך היין

נספח מים וביוב

לתוכנית מס' 620-0596130

(חוות 22)

4/310/02/20

נספח א'

מדיניות איסוף וטיפול בשופכי חוות דרך היין

בתחום המועצה אזורית רמת נגב





1. כללי

בהתאם לתמ"א 34 (ביוב) נקבעו "אזורי איסוף", אזורים גיאוגרפיים אשר השפכים הנוצרים בהם מובלים למכון מרכזי לטיפול בשפכים.

כוונת התמ"א הייתה לקבוע מראש מיקום של מתקני טיפול בשפכים אזוריים שיתנו פתרון לאזורים רחבים ככל האפשר באופן ממוסד ולהפנות תורמים רבים ככל האפשר למט"שים מרכזיים.



התמ"א אינה מכסה באופן מוחלט את כל שטחי המדינה "באזורי איסוף" ועל כן ניתנה אפשרות להקים "מתקן לטיפול בשפכים שאינו מוצע בתמ"א" במגבלות מסוימות.

- מתקן הטיפול ישרת פחות מ-200 יח"ד או פחות מ-200 מק"י (הקטן מבניהם).
- מתקן עד 1000 יח"ד או עד 1000 מ"קי כפוף למגבלות המפורטות בתמ"א.

מאחר ובאזורי חוות היין לא נקבעו "אזורי איסוף" לביוב וההנחיות לגבי הקמת מתקנים שאינם מוצעים עומדות בתנאי תמ"א 34 ל"הקמת מתקן שאינו מוצע", מוצע להכין "מסמך מדיניות לאיסוף וטיפול בשופכי חוות היין אשר, לאחר אישורו על ידי הועדה המקצועית למים ולביוב והמועצה האזורית רמת נגב ישמש כבסיס למתן פתרון לחוות דרך היין.

2. הנחיות למתן פתרון לטיפול בשופכי חוות היין



הפתרון לטיפול בשופכי החוות יהיה לפי האפשרויות המוצגות להלן כאשר עדיפות הפתרון לפי הסדר המוצג להלן.

2.1 **עדיפות ראשונה** - התחברות למט"ש קיים אזורי - תיושם כאשר כמות השפכים הנוצרת בחווה גדולה מספיק, החווה קרובה למט"ש קיים שמתפקד כראוי וקולחין מנוצלים, הפתרון נכון הנדסית ותפעולית ועלות הפתרון סביר מבחינה כלכלית. כאשר תנאים אלו מתמלאים תינתן עדיפות למט"ש קיים.

2.2 **עדיפות שנייה** - הקמת מט"ש משותף למספר חוות - כאשר המרחק בין מספר חוות קטן והטופוגרפיה מאפשרת להוליך בגרביטציה את שופכי החוות במקבץ לנקודה משותפת במרחק של כ- 100 מ' מכל אחד מאזורי הבניה.

פתרון משותף לשתיים או יותר חוות יינתן כאשר גורם אחד כמו תאגיד אזורי או מועצה לוקחת על עצמו את הקמת הפתרון ותפעול הפתרון והפתרון נכון הנדסית וכלכלי.

ניצול הקולחים יהיו בתחום החווה בשטחים חקלאיים באישור משרד הבריאות.

עדיפות שלישית - מתקן מקומי לטיפול בשופכי חווה בודדת כאשר החווה מרוחקת מחווה אחרת או ממתקן טיפול בשפכים קיים.

ניצול הקולחים יהיו בתחום החווה בשטחים חקלאיים באישור משרד הבריאות.





כאשר לא קיים מתקן לטיפול בשפכים בקרבת החוות, תינתן עדיפות להקמת מט"ש לחווה אחת או למספר חוות לפי עדיפויות שתיים ושלוש לעיל בשטחי קרקע מופרת בסביבה.

קביעת מיקום המט"ש, המרחק של המט"ש מהחווה צריכה להיעשות לגופו של עניין, לפי גודל החוות, כמות החוות במקבץ, מיקום המתקן האזורי אם קיים, שטחים מופרים הקיימים בקרבה בהם יינתן עדיפות להקמת מתקנים וכו'.

מיקום המתקנים ההנדסיים המשרתים את החוות כולל תחנות שאיבה, המט"ש וכו' יתואם עם רשויות התכנון הרלוונטיות כולל משרד הבריאות, רשות הניקוז, רשות העתיקות, רשות שמורות הטבע והגנים וכו'.

גודל המתקנים וסוג המתקנים יהיו כלהלן (הנתונים מתייחסים לחווה אחת, כאשר המתקנים משרתים יותר מחווה אחת גודל וסוג המתקן יותאם לכמויות השפכים של כל החוות הכלולות בפתרון המשותף):

- ספיקות ממוצעות של עד 1.5 - 1.0 מ"ק ליום

מתקן מקומי המבוסס על בור איסוף/שיקוע והולכת השפכים למקום שפך מאושר. פתרון שיכול להתקיים בשלבים הראשוניים של הקמה כאשר הולכה במכלית ושפיכה למט"ש קיים כלכליים

בור האיסוף ימוקם בשטח המיועד למתקן הטיפול בשפכים בתב"ע מרחק כ-100 מ' ממבני מגורים ושימושים רגישים.

- ספיקות בין 5.0 ÷ 1.5 מ"ק/ יום

הקמת מתקן מקומי בגודל מתאים לפי הספיקות החזויות מתאים להרחבה בעתיד

- ספיקות בין 10.0 ÷ 5.0 מ"ק/ יום

הרחבת המתקן או הולכת למתקן אזורי קיים שמשרת מספר חוות עד מרחק הולכה הגיוני מבחינה הנדסית וכלכלית.

תכנון של המתקן בכל שלב יובא לאישור מוסדות התכנון. למוסדות התכנון תהיה סמכות לאשר תכניות לפתרון ביוב לחוות היין לפי מסמך העקרונות הנ"ל ו/או בכוח המסמך, לאחר התייעצות עם הועדה המקצועית לביוב.

