



# נספח שיקום ונוף



תכנית עבודה לרשת חלוקה לגז טבעי

מס' 605-1228931



חיבור מגרש 131 "דן"

ספטמבר 2023





תכנון מערכת הגז הטבעי – מסמך סביבתי – חיבור מגרש 131 "דן"

## תוכן עניינים

1. תיאור כללי.....3
2. תיאור הסביבה- מצב קיים.....7
3. השלכות סביבתיות צפויות והאמצעים לצמצום המפגעים הסביבתיים במהלך ההקמה ויישום התוכנית.....11
4. המלצות להוראות התוכנית.....13
5. תכנית הנדסית.....14





תכנון מערכת הגז הטבעי – מסמך סביבתי – חיבור מגרש 131 "דן"

## תכנון מערכת חלוקת גז טבעי

### 1. תיאור כללי

#### 1.1 מבוא

חברת נגב גז טבעי, חברה לחלוקת גז טבעי בע"מ הינה בעלת רישיון בלעדי (זיכיון) להקמה והפעלה של רשת חלוקת גז טבעי בלחץ נמוך באזור הנגב.

רשת החלוקה תחובר למערכת ההולכה הארצית של חברת נתיבי הגז הטבעי בישראל בע"מ בתחנת PRS רמת חובב. תכנית העבודה הנדונה תתחבר לרשת החלוקה הקיימת בבאר שבע, מתוקף תכנית עבודה מאושרת מספר-605-0798348.

תכולת התכנית דנה ברצועת תשתיות, ברוחב 30-35 מ', לחלוקת גז טבעי בלחץ נמוך לחיבור חניון דן בבאר-שבע הכוללת:

קו PE בקוטר 160 מ"מ ובאורך כולל של 25 מ', בלחץ 7 באר, תוואי הקו מתחיל מחיבור לקו חלוקה קיים "מבואה דרומית ופארק הנחל עד שגב שלום" בנ.צ. 181531.7/569946.89, ממשיך צפונה בקידוח אופקי עד לתחנת מניה שתוקם בנ.צ. 181529.54/569972.74 בתוך שטח חניון דן ב"ש.



#### 1.2 תיאור סביבת העבודה

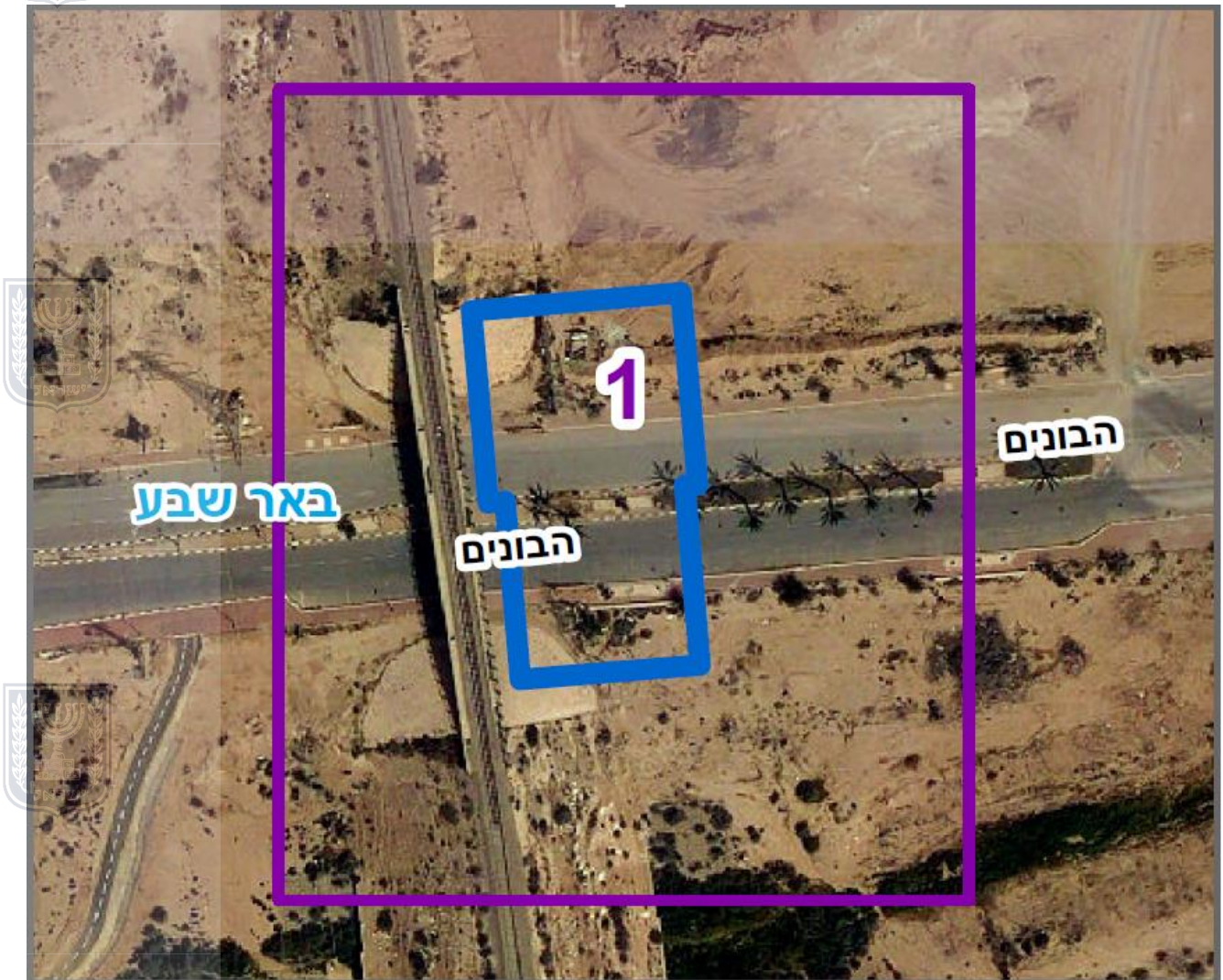
תוואי הגז הטבעי מנקודת החיבור לקו הקיים ע"פ תוכנית 605-0798348 חוצה את הכביש ברוחב הבונים התוואי ממשיך בשטחי רמ"י עד לכניסתו לחניון דן באר שבע.





תכנון מערכת הגז הטבעי – מסמך סביבתי – חיבור מגרש 131 "דן"

תמונה 1.2.1 – תכנית העבודה על תצ"א







תכנון מערכת הגז הטבעי – מסמך סביבתי – חיבור מגרש 131 "דן"

## 2. תיאור הסביבה- מצב קיים

ההנחיות הסביבתיות בדו"ח זה נקבעו על פי השלכות אקולוגיות, סביבתיות ונופיות שיש לעבודות קידוחים תת קרקעיים ולחפירה פתוחה, הנחיות תמ"א 37/1 ו 37/101 והנחיות לתכנון נוף של מערכת הולכת גז טבעי.

### תמונה 2.1- שטח העבודה של תוואי הקו וחציית הכביש.

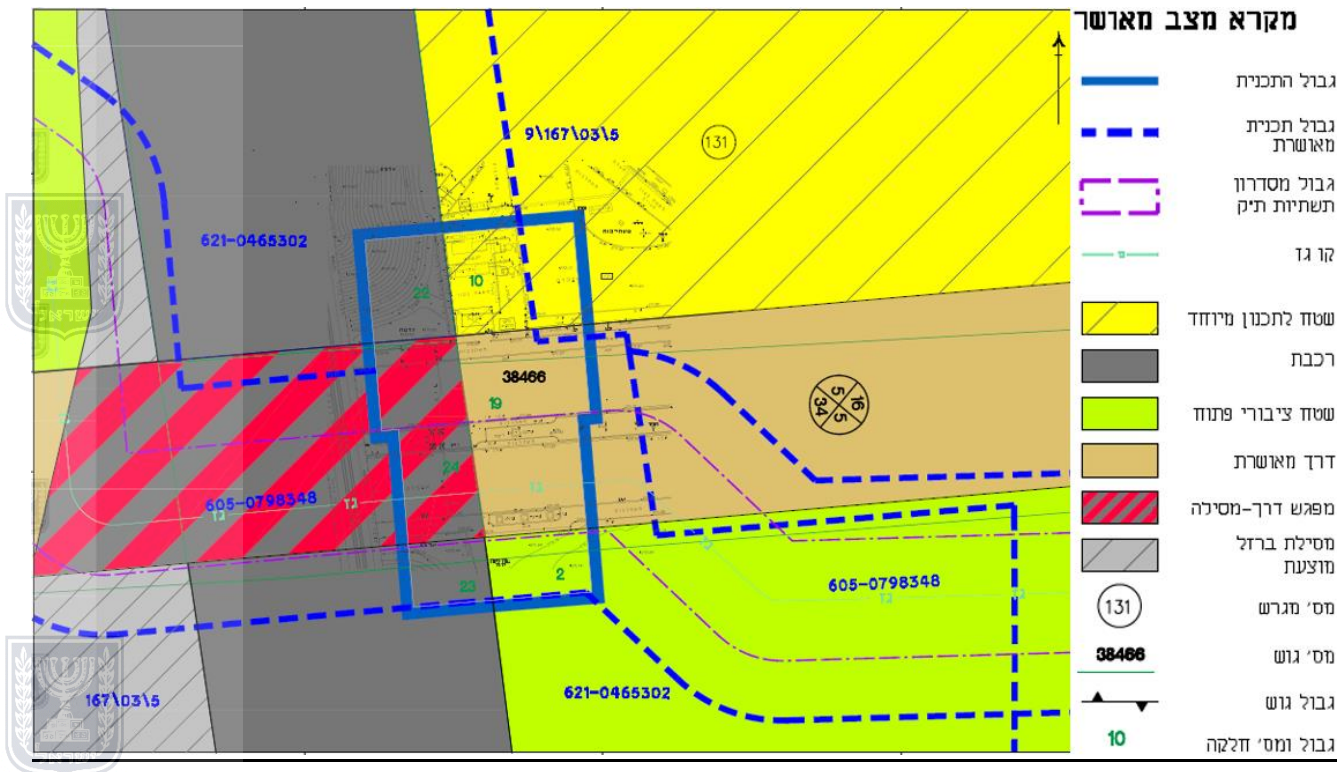




תכנון מערכת הגז הטבעי – מסמך סביבתי – חיבור מגרש 131 "דן"

**2.1 תשריט מצב מאושר**

התוכנית מכילה בתוכה ייעודי קרקע של שטח לתכנון מיוחד, רכבת, שטח ציבורי פתוח ודרך מאושר.



**2.2 סטטוטוריקה**

תאריך	מספר עמוד בילקוט פרסומים	מספר ילקוט פרסומים	הערת יחס	סוג יחס	מספר תוכנית
17/01/1980	794	2596	תוכנית זו אינה פוגעת בהוראות תכנית 9/167/03/5. הוראות התכנית 9/167/03/5 תחולנה על תכנית זו.	כפיפות	9/167/03/5
24/07/2022	10160	10683	תוכנית זו אינה פוגעת בהוראות תכנית 621-0465302 תחולנה על תכנית זו.	כפיפות	621-0465302
18/02/2020		10979	תוכנית זו אינה פוגעת בהוראות תכנית 605-0798348 תחולנה על תכנית זו.	כפיפות	605-0798348





תכנון מערכת הגז הטבעי – מסמך סביבתי – חיבור מגרש 131 "דן"

### 2.3 אתרי נוף מורשת וארכיאולוגיה

2.3.1 **אתרי עתיקות** – אתר עתיקות מוכרז 24454/0. בוצע תיאום מול רשות העתיקות.



דרום - באר שבע ונגב צפוני

ז' אלול תשפ"ג  
24/08/2023  
סימוכין: 541826  
מס' פעילות: 541826



לכבוד:

נגב גז טבעי באמצעות תתל

שלום רב,

**הנדון: א 1 - א - אישור לביצוע עבודות במקרקעין בשטח שאינו מוכרז**

**תתל - מספר פניה 53835/11 הנחת צנרת חלוקה לגז טבעי בלחץ נמוך לחיבור חניון אוטובוסים  
דןבאר שבע**



הרינו מאשרים קבלת מכתבכם שבנדון.

הריני מודיעכם כי רשות העתיקות אינה מתנגדת לבקשתכם, על פי הבקשה שבסימוכין.

2.3.2 **קירבה לאזורים בעלי עניין** – בוצע תיאום מול רכבת ישראל בע"מ.

2.3.3 **קירבה לאזורים בעלי עניין** – בוצע תיאום מול עריית באר-שבע אגף ההנדסה מח' תכנון.



### 2.4 אקולוגיה

בשטח התכנית לא נמצאו ערכי טבע מוגנים או פרטים בעלי ערכיות אקולוגית ייחודית. השטח נמצא באיזור התעשייה עמק שרה בבאר-שבע, התוואי מתוכנן להתבצע בקידוח אופקי אשר אינם משפיעים על אופי שכבות הקרקע.





תכנון מערכת הגז הטבעי – מסמך סביבתי – חיבור מגרש 131 "דן"

## 2.5 תיאור יחידת הנוף ואקלים

התחנה ממוקמת בחטיבת הנוף "בקעת ערד – באר שבע" (ע"פ מפת יחידות הנוף של המשרד להגנת הסביבה). פני השטח של בקעת ערד - באר שבע, הגם שהיא מישורית יחסית אינה מפולסת, יורדים מרום של 570 מ' במזרח (באזור ערד) ועד לרום של 270 מ' במערב (באזור באר שבע), על פני מרחב של 35 ק"מ. פני השטח מכוסה באדמת ליס בעובי של 10-20 מטר. תוואי התוכנית עתיד לחצות את רחוב הבונים. לא צפויה כל הפרעה בחציית רח' זה. העבודה תבצע בקידוח אופקי (HDD).



## 2.6 גיאולוגיה, גיאומורפולוגיה, סיסמולוגיה וקרקעות

**2.6.1 גיאולוגיה**- בקעת ערד - באר שבע הינה חלק מעמק נחל קדום גדול מן התקופה הטרום ניאוגנית. עמק זה שירד מרמת מואב, הגיע עד לחוף הים התיכון ממערב לקיבוץ בארי ובדרכו השקיע כמויות נכבדות של אבן חול אדומה, קונגלומרט וחרסית בקרקעית הבקעה.

יצירת הבקע הסורי אפריקאי בתקופת הניאוגן נתקה את רציפות הניקוז ומשלב זה ואילך הורבדו שכבות של ליס על תשתית, אבן החול והקונגלומרט הניאוגני. אדמת ליס מכסה כיום את פני השטח של בקעת ערד - באר שבע בעובי של 10-20 מטר.



**2.6.2 סיסמולוגיה**- ע"פ מפת העתקים פעילים של המכון הגיאולוגי, אין שברים פעילים או חשודים כפעילים באזור התוכנית.

**2.6.3 גיאומורפולוגיה ומים עיליים**- את בקעת באר שבע מנקזת מערכת של נחלים היורדת מהרי חברון ומהרי הנגב הצפוניים. המערכת מתכנסת אל הנחל הראשי העובר בבקעה - נחל באר שבע - הנמשך מאזור ערד במזרח ועד לחולות עג'ור חלוצה במערב. בנחלים החתורים במצע הליס של הבקעה נוצרים נופי בתרונות Badlands, יפים, אם כי מצומצמים בשטחם.



## 2.7 הידרו-גיאולוגיה

**2.7.1 מי תהום במרחב התכנית וסביבתה הקרובה**- אזור עמק שרה מוגדר אזור בו ישנה רגישות למי תהום – בעיקר בהקשר זיהומי – דליפת תוצרי תעשייה ומים מזוהמים, לכן יש לשים לב להנחיות למניעת זיהום קרקע למניעת פגיעה מקומית.

## 2.8 ייעודי קרקע ברמה הארצית

נבחנו תוכניות בעלות חשיבות סביבתית נופית בסביבת התואי המתוכנן.

9 / 167 / 03 / 5 – תוואי הקו עובר בשטח ציבורי פתוח, בדרך מאושרת ובשטח לתכנון מיוחד.







תכנון מערכת הגז הטבעי – מסמך סביבתי – חיבור מגרש 131 "דן"

### 3. השלכות סביבתיות צפויות והאמצעים לצמצום המפגעים הסביבתיים במהלך

#### ההקמה ויישום התוכנית.

##### 3.1 המלצות לשמירה על ערכי טבע ונוף

**3.1.1- דרכי גישה זמניות וקבועות-** לצורך עבודות הנחת קו הגז הטבעי והקמת התחנה לא תיפרצנה דרכים חדשות וכן העבודות יעשו בדרכים קיימות.



**3.1.2- אתרי התארגנות ובניה זמניים-** שטחי התארגנות ושטחי אחסנה נועדו לאחסן ציוד, כלי עבודה, צנרת, ערימות חול ועוד חומרים הדרושים לביצוע העבודות. בתוכנית הנ"ל אין שטח התארגנות רשמי וקבוע, אלא גידור של בורות קידוחים למספר ימים בעת ביצוע הקידוח ובסיום החזרת השטח לקדמותו.

**3.1.3 תחום הבנייה -** תחום העבודה יסומן ביתדות ולא תהיה חריגה מתחום עבודות זה. סימון השטח ופיקוח על העבודות יבוצע ע"י פקח עבודה מורשה.

**3.1.4 יצירת אבק-** במעבר בדרכי עפר ובעבודות עפר בכלל ובמידה ותיווצר בעיית אבק, יש להרטיב את השטח במים שפירים. חל איסור מוחלט על שימוש במים מליחים או קולחין.



**3.1.5 רעש-** תוואי הצינור נמצא במרחק הגדול מ300 מטר מבתי מגורים .

**3.1.6 זיהום קרקע-** בזמן הבנייה במידה ויהיה צורך בתדלוק רכבים וכלי צ.מ.ה יעשה הדבר בתחנות דלק מסודרות. לא תהיה שפיכת פסולת ושפכים מכל סוג לקרקע. טיפול ברכבים לא יעשה בשטח, אלא, במוסכים ותחנות דלק בלבד, אין לשמור דלקים או שמנים בשטח בכל צורה שהיא.

**3.1.7 פסולת-** הפסולת תפונה לאתר מורשה מידי יום לאורך הפרויקט וכן באחריות היזם לדאוג לניקיון השטח בגמר העבודה.



**3.1.8 תאורה-** במידה וידרשו עבודות לילה, העבודה תבוצע באמצעות עגלות תאורה בהתאם לדרישות הבטיחות.

**3.1.9 אתרי עתיקות-** כל העבודות יבוצעו בתיאום עם רשות העתיקות. במידה של גילוי עתיקות, העבודה תיפסק ותימסר הודעה לרשות העתיקות. המשך העבודה בשטח העתיקות יהיה על פי הנחיות רשות העתיקות.

**3.1.10 עצים בוגרים-** כל פגיעה בעצים מחייבת תיאום עם פקיד היערות האזורי והוצאת היתרים ואישורים מתאימים. בעת עבודות חפירה בקרבת עצים יש לשמור על מרחק מינימלי של 4 מטרים מגזע העץ, מרחק זה מבוטח שמירה על בית השורשים של העץ.





## תכנון מערכת הגז הטבעי – מסמך סביבתי – חיבור מגרש 131 "דן"

**3.1.11 שימור קרקע-** במהלך עבודות החפירה יש לשמור את שכבת הקרקע העליונה -"טופ סויל" בעומק 30 ס"מ, הקרקע תשמר לארוך רצועת העבודה ובנפרד מהחומר הנחפר בעמוק. בסיום העבודה יש להשיב את הקרקע.

**3.1.12 שטחים חקלאים-** לא קיימים שטחים חקלאים בתוואי קו הגז הטבעי.

## 3.2 הנחיות לשיקום נופי



### 3.2.1 מטרות השיקום הנופי כללי-

מטרת שיקום הנוף הינה למזער ככל שניתן את השפעות עבודות החפירה והביצוע בתוואי הקו. השיקום יעשה על מנת להחזיר את השטח למצבו ההתחלתי טרם תחלת העבודות.

**3.2.2 המרחב הנופי-** לא צפויה פגיעה במרחב הנופי עקב סוג העבודה, זאת מכיוון שצינור הגז מונח בתת הקרקע, יש לשמור על עומק כיסוי מינימלי של 1.2 מטר.



**3.2.3 אפיון הרגישות הנופית בתא השטח-** נבחנו תוכנית מתאר בעלות חשיבות סיביתית נופית בסביבת התואי המתוכנן:

9 / 167 / 03 / 5 – תוואי הקו עובר בשטח ציבורי פתוח, בדרך מאושרת ובשטח לתכנון מיוחד.

## 4. המלצות להוראות התוכנית



- אשפה תפונה באופן יומי לאתר מוסדר
- אזור העבודה יסומן ואין לחרוג מגבולות תוכנית העבודה.
- דרכי הגישה יכללו את הדרכים הקיימים בלבד, לא יפרצו דרכים חדשות
- לא יועמדו מכלים של דלקים או שמנים מכל סוג שהוא בשטח העבודה
- פינוי פסולת לאתר מורשה בלבד
- אין לפגוע בערכי טבע או בע"ח
- בורות פתוחים יגודרו בגדר זמנית

