

אישור תיק

2006796

הועדה המקומית לתכנון ולבנייה-השומרון  
 תכנית אישור תכנית מס' 1390/ש  
**הומלצה להפקדה**  
 בישיבה מס' 660 מיום 08-12-09  
 תאריך 29-01-12  
 יו"ר הועדה מהנדס הועדה

ועדה  
 24-01-2012

הועדה המקומית לתכנון ולבנייה-השומרון  
 תכנית אישור תכנית מס' 1390/ש  
**הומלצה לאישור**  
 בישיבה מס' מיום  
 תאריך 29-01-12  
 יו"ר הועדה מהנדס הועדה

הודעה על אישור תכנית מס' 1390/ש  
 מורסמה בילקוט הפרסומים מס' 6744  
 ביום 11.2.12

תב"ע ש/1390

תחנת תדלוק במתחם "אוזו הכסף"

# מסמך הידרולוגי - סביבתי

ירושלים - אוקטובר 2010

הודעה על הפקדת תכנית מס' 1390/ש  
 מורסמה בילקוט הפרסומים מס' 6033  
 מיום 09-12-09 עמוד 952

משרד הפנים  
 הועדה המחוזית לתכנון ולבניה  
 מחוז חיפה  
 04.03.2012  
**נתקבל**  
 תיק מס'

**משרד הפנים מחוז חיפה**  
 חוק התכנון והבניה תשכ"ה-1965  
 אישור תכנית מס' 1390/ש  
 הועדה המחוזית לתכנון ולבניה החליטה  
 ביום 21.4.10 לאשר את התכנית.  
 מנהל מינהל התכנון יו"ר הועדה המחוזית

חוק התכנון והבניה, התשכ"ה 1965  
 התוכנית אושרה ע"י שר הפנים ביום  
 ביטול מילכה  
 מנהלת מינהל התכנון

שם שטח איכות הסביבה מיים  
 51111271  
 ת.ד. 3682 ירושלים 61031  
 טל. 02-6427684

ועדה מקומית-השומרון  
**נתקבל**  
 19-01-2012

איכות סביבה ואקוסטיקה בע"מ

א.ש.ל.

ת.ד. 3804, ירושלים, מיקוד 91035, טלפון: 02-6427729, פקס: 02-6427103

e-mail: eshl@eshl.co.il

## תוכן העניינים

2	תוכן העניינים
5	<b>פרק א. תאור הסביבה</b>
5	1.1 מיקום התכנית
5	1.2 הידרולוגיה ומקורות מים
6	1.3 שימושי וייעודי קרקע
9	1.4 שטחים פתוחים
9	1.5 תחנות דלק קיימות
10	<b>פרק ב. תאור התכנית</b>
10	2.1 כללי
10	2.2 חיבור למערך הדרכים
10	2.3 מערכות השפכים והניקוז
11	2.4 מבנים ומתקנים
11	2.5 ציוד ומערכות
12	<b>פרק ג. השפעות סביבתיות פוטנציאליות</b>
12	3.1 איכות אוויר וריחות
13	3.2 זיהום קרקע
14	3.3 חומרים מסוכנים
14	3.4 פסולת מוצקה
14	3.5 שפכים וניקוז
15	3.6 רעש
15	3.7 נוף
16	<b>פרק ד. הצעה להוראות התוכנית</b>
16	4.1 מערכת הניקוז
16	4.2 משטחי התדלוק ופריקת הדלקים
17	4.3 שפכים
17	4.4 מכלי דלק
18	4.5 משאבות, צנרת ומפריד דלק
18	4.6 פסולת מוצקה
18	4.7 היתר בניה

## רשימת תרשימים

תרשים מס' 1: מיקום תחנת הדלק בסביבה

תרשים מס' 2: שימושי הקרקע סביב שטח התכנית

תרשים מס' 3: א 1 ו 3. ב: תמ"א 35 סביב שטח התכנית

תרשים מס' 4: תשריט מצב מוצע

## רשימת נספחים

נספח מס' 1- הנחיות להכנת מסמך הידרולוגי סביבתי

נספח מס' 2- מיקום קידוחים להפקת מים שפירים ורדיוסי המגן שלהם

נספח מס' 3- אישור רשות המים להקמת התחנה

## מבוא

אחת ממטרות תוכנית "אווזה הכסף" היא הוספת שימוש של תחנת דלק שטח המיועד למסחר ותעסוקה.

תחנת התדלוק המתוכננת הינה מדרג ב'. התחנה תכלול חוות מכלים תת קרקעיים לאחסון הדלקים השונים, ושלוש עמדות תדלוק. כמו כן, עתידה תחנת התדלוק לכלול מספר מתקני עזר ושירות כגון שירותים, מתקן למילוי אוויר, ברז מים למילוי מצננים, חנות נוחות, חנות אביזרי רכב, ומקומות חנייה.

בהתאם לדרישות המקדמיות להגשת תכנית להקמת תחנת תדלוק (תמ"א 18 תיקון 4), יש לבצע בדיקה סביבתית ולהגיש חוות דעת הידרולוגית - סביבתית בכל הנוגע לפוטנציאל ההשפעה הסביבתית של הקמת תחנת התדלוק. הנחיות להכנת מסמך הידרולוגי סביבתי, כפי שהכין אגף תכנון במשרד להגנת הסביבה, מוצגים בנספח מס' 1.

הבדיקה הסביבתית כללה בחינה פרטנית של כלל ההשפעות הסביבתיות העלולות להיגרם מהתחנה, והגדרת האמצעים הנדרשים למניעת חשש להיווצרות של מפגעים סביבתיים בתחנה ובסביבתה.

4

חוות הדעת המוגשת להלן, מסכמת את ממצאי הבדיקה ההידרולוגית - סביבתית, בהתאם לדרישות המוצגות במסמך ההנחיות להכנת המסמך. על בסיס ממצאי הבדיקה הסביבתית, ועל פי תקנות המים (מניעת זיהום מים) (תחנות דלק) התשנ"ז-1997, מוצעות המלצות המיועדות למנוע אפשרות לגרימת מטרדים סביבתיים בשטח התחנה ובסביבתה הקרובה. המלצות אלו מיועדות לשילוב בהוראות התכנית.

## פרק א תאור הסביבה

### 1.1 מיקום התכנית

תחנת הדלק מתוכננת ממזרח לכביש מס' 4, בכביש המתפצל מזרחה מכביש מס' 4 בקטע שבין צומת בנימינה בצפון וצומת אור עקיבא מדרום. האזור המוקף שטחים חקלאיים.

מיקום תחנת הדלק בסביבה, מוצג בתרשים מס' 1.

### 1.2 הידרולוגיה ומקורות מים

#### 1.2.1 קירבה למקורות מים

##### כללי

תחנת הדלק מתוכננת לקום מעל האקוויפר הפלייסטוקני, אשר בנוי בעיקר מחבורת הכורכר, המאפיינת את מבנהו של רוב מישור החוף. הגשמים היורדים באזור מחלחלים לאקוויפר הפלייסטוקני האזורי המהווה חלק מהאקוויפר הפלייסטוקני של שפלת החוף.

על פי תמ"א 34 ב' 3 לנושא ניקוז נחלים, התוכנית אינה נמצאת על עורק ניקוז, או באזור פשט הצפה.

##### מים שפירים

מיקום קידוחים להפקת מים שפירים ורדיוסי המגן שלהם מוצגים בנספח מס' 2.

על פי נתוני משרד הבריאות, תחום התכנית אינו נמצא בתחום רדיוסי מגן של הקידוחים.

## 1.2.2 רגישות הידרולוגית

התחנה מתוכננת לקום באזור מישור החוף של ישראל, באזור המאופיין בקרקעות חוליות. דרך חולות אלו מים מחלחלים בקלות יחסית, ויוצרים את אקוויפר החוף.

על פי סקרי קרקעות שנערכו באזור, הקרקע באזור התוכנית היא קרקע חולית מסוג חמרה. מדרום וממערב, במרחק של כ- 700 מ' משטח התוכנית סוג הקרקע משתנה לחולות נודדים. ממזרח, במרחק של כ- 1 ק"מ, סוג הקרקע משתנה לגרומוסולים (קרקעות חרסיתיות).

אקוויפר החוף בישראל משתרע מרצועת עזה בדרום עד חולות קיסריה בצפון, מהחוף במערב ועד מרגלות ההרים המזרח. רוחבו נע בין 12 - 20 ק"מ מהים מזרחה.

אזור האקוויפר בנוי בעיקר מחבורת הכורכר, המאפיינת את מבנהו של רוב מישור החוף. חבורה זו בנויה מאבני חול גיריות, חולות, חלוקים וקונגלומרטים, טיטים, טיטים חוליים וחרסיות, ועל כן היא חדירה למים אשר מחלחלים דרכה. עובי חבורת הכורכר בקרבת החוף מגיע לעובי של כ- 200 מטר בקרבת החוף. עובי החבורה מצטמצם עד לעובי של כ- 50-70 מטר במרחק של כ- 12 ק"מ מהחוף, כאשר במרחק של כ- 20 ק"מ היא נעלמת לגמרי. בבסיס חבורת הכורכר, נמצאת חבורת הסקיה בה נאגרים מי האקוויפר.

על פי רשות המים, עומק מי התהום מתחת לתחנה הוא כ- 4-5 מ'. קידוח השאיבה הקרוב ביותר מרוחק כ- 230 מ' מהאתר, הקידוח משמש לחקלאות.

אישור רשות המים להקמת תחנת התדלוק מצורף בנספח מס' 3.

## 1.3 שימושי וייעודי קרקע

### 1.3.1 שימושי קרקע

כאמור, התחנה ממוקמת סמוך לכביש מס' 4, דרומית לצומת בנימינה. צילום אוויר של שטח התכנית וסביבתה, המציג את שימושי הקרקע סביב שטח התכנית, מוצג בתרשים מס' 2.

כפי שניתן לראות בתרשים, השטח בו מתוכננת התחנה מוקף בשטחים חקלאיים. מצפון מזרח לתוכנית נמצא הישוב בנימינה, ממערב, מעבר לכביש מס' 4, נמצא הישוב אור עקיבא.

שימושי הקרקע הקרובים ביותר לתוכנית נמצאים באור עקיבא, ומרחקם מעל 600 מ' ממערב לתוכנית. בתי בנימינה הקרובים ביותר לתוכנית נמצאים במרחק של כ- 900 מ', מצפון, צפון מזרח לתוכנית.

ברדיוס של 1.5- 5 ק"מ סביב שטח התוכנית קיימות מספר שמורות טבע, גנים לאומיים, וחורשות, כמפורט בסעיף 1.4, בהמשך.

בטווח של עד 80 מטר ויותר ממבנה התחנה, לא קיימים ולא מתוכננים שימושי קרקע רגישים כלשהם כהגדרתם בתמ"א 18.

## 1.3.2 ייעודי קרקע

### תכניות מתאר ארציות

1. תמ"א 35, תכנית מתאר ארצית לבנייה, לפיתוח ולשימור – אזור התוכנית ממוקם בתחום של מרקם שימור משולב.

ייעודי הקרקע על פי תוכנית זו מוצגים בתרשימים מס' 3.3 א ו 3.3 ב.

מטרתו של מרקם שימור משולב, לאחד ברצף ערכי טבע, חקלאות, נוף, התיישבות, ומורשת. המרקם מיועד להשיג שילוב מרבי של הערכים המאפיינים, עם פיתוח מוגבל במרכז הארץ, ופיתוח זהיר באזורי הפריפריה.

אין מניעה להקמת תחנת התדלוק במרקם זה.

בסביבתה של התוכנית מספר שמורות טבע, אזורי יער ויעור, וגנים לאומיים מוצעים:

- שמורת חרובי קיסריה, נמצאת כ- 1.5 ק"מ צפון מערבית לתוכנית.
- שמורת אחו בנימינה, נמצאת כ- 2 ק"מ מערבית לתוכנית.
- רצועת יער ויעור לאורך נחל תנינים, נמצאת כ- 2.4 ק"מ צפונית לתוכנית.
- שמורת חותם כרמל, נמצאת כ- 3 ק"מ צפונית לתוכנית, מעבר לישוב בנימינה, השמורה כוללת שטחי יער ע"פ תמ"א 22.
- שמורת שקע קיסריה, נמצאת כ- 3.3 ק"מ דרום מערבית לתוכנית.

על פי ההוראות הסביבתיות בתמ"א, אזור התוכנית ממוקם בשטח בעל רגישות נופית סביבתית גבוהה, ובשטח לשימור משאבי מים (תרשים מס' 3.3 ב' לעיל).

הוראות התמ"א קובעות כי תכנית מקומית בתחום שטח לשימור משאבי מים, שלדעת מוסד התכנון עלולה לגרום לזיהום מי תהום, תלווה בחוות דעת הידרולוגית ובהוראות למניעת הפגיעה במי תהום.

2. תמ"א 4/18 תוכנית מתאר ארצית לתחנות תדלוק – סעיף 12 בתמ"א 4/18, קובע כי תנאי להפקדת תכנית, אישורה או מתן היתר, הנו הכנת מסמך הידרולוגי סביבתי לעניין מפגעים סביבתיים, מפגעים תברואתיים, וסכנות למי תהום, שעלולה לגרום תחנת התדלוק המוצעת.

נוסח הנחיות שהכין אגף תכנון במשרד להגנת הסביבה למסמך הידרולוגי- סביבתי מוצג, כאמור, בנספח מס' 1 לעיל.

3. תמ"א 22, תוכנית מתאר ארצית ליער ויעור- התוכנית מגדירה שמורות יער כ- 850 מ' דרום מערבית לתוכנית, וכ- 2.5 ק"מ מזרחית לתוכנית.

4. תמ"א 8, תוכנית מתאר ארצית לגנים לאומיים, שמורות טבע ושמורות נוף-

- שמורת נוף- שמורת חרובים אור עקיבא, נמצאת כ- 1.5 ק"מ צפון מערבית לשטח התוכנית.
- שמורת טבע מוצעת- מצוקי אף הכרמל, נמצאת כ- 3 ק"מ צפונית לתוכנית, מעבר לישוב בנימינה.
- שמורת נוף- רמת הנדיב, נמצאת כ- 3.2 ק"מ צפונית לתוכנית, מעבר לישוב בנימינה.

#### תכניות מתאר מחוזיות

שטח התכנית כלול בתכנית המתאר מחוז חיפה תמ"מ 6, ומוגדר כקרקע חקלאית, או נוף כפרי פתוח. דרומית לשטח התחנה האזור מוגדר כשטח חקלאי פתוח מוגן. ממזרח ומערב מוגדרים שטחי פיתוח כפרי עירוני, ושטחי פיתוח עירוני.

תוכנית המתאר המחוזית החלקית תמ"מ 5/6 המופקדת, קובעת את השטח מדרום לתוכנית אווה הכסף כ"מכלול תיירות חקלאית מדרום לבנימינה"

שמורות טבע מוגדרות על פי תוכנית זו:

- שמורת אחו בנימינה נמצאת כ- 2.4 ק"מ דרום מזרחית לתוכנית.
- שמורת שקע פל"ם נמצאת כ- 3 ק"מ דרומית לתוכנית.
- שמורת שקע קיסרי נמצאת כ- 3.4 ק"מ דרומית לתוכנית.
- שמורת חרובי קיסריה נמצאת כ- 1.7 ק"מ מערבית לתוכנית.
- שמורת טבע מוצעת כ- 2 ק"מ צפון מערבית לתוכנית.

#### תכניות מתאר מקומיות

1. ש/129- תוכנית המייעדת חלק מהחלקה עליה מתוכננת התחנה לחוות ביוב, והשטח הנותר למפעל למוצרי בשר.
2. ש/604, שטח למפעל אווה הכסף בנימינה - שינוי יעוד משטח חקלאי לשטח תעשייה, והרחבת שטח המפעל.
3. ש/1131, העומדת לפני מתן תוקף, קובעת דרך ברוחב של 20 מ' מכביש 4 להפרדה המפלסית של בנימינה על בסיס דרך הגישה למתחם אווה הכסף.



4. ש/מק א/636 המופקדת, משנה יעוד משטח חקלאי לתחנת דלק מצפון למתחם אווז הכסף ובהסתמך על אותו חיבור לכביש מס' 4. הועדה המקומית קיבלה את ההתנגדויות לתוכנית וקבעה כי תופקד שנית לאחר הכנת דו"ח הידרולוגי - סביבתי ואישור הולנת"ע לחריגה מתמ"א 35.

התחנה המוצעת תמוקם בתוך שטח מופר שייעודו היום הוא לתעשייה, ובמסגרת התוכנית ישונה ייעודו למסחר ותעסוקה, כך שלא צפויה להיגרם כל פגיעה בשטחים פתוחים.

#### 1.4 שטחים פתוחים

שטחים חקלאיים סובבים את האזור בו מתוכננת תחנת הדלק, בטווחים שבין 450 מ' ממערב ועד ל- 2 ק"מ ואף יותר מצפון, ממזרח ומדרום. ייעודי הקרקע סביב אזור התחנה גם הם של שטחים חקלאיים.

השטחים הפתוחים סביב שטח התכנית, שאינם שטחים חקלאיים ומוגדרים ע"פ תמ"א 35, מוצגים בתרשימים מס' א.3 ו-ב.31 לעיל.

להלן, פירוט סוגי השטחים הפתוחים הנמצאים סביב שטח התכנית:

- שמורת חרובי קיסריה - כ- 1.5 ק"מ צפון מערבית לתוכנית.
- שמורת אחו בנימינה - כ- 2 ק"מ מערבית לתוכנית.
- רצועת יער וייעור לאורך נחל תנינים - כ- 2.4 ק"מ צפונית לתוכנית.
- שמורת חותם כרמל, - כ- 3 ק"מ צפונית לתוכנית, מעבר לשוב בנימינה, השמורה כוללת שטחי יער ע"פ תמ"א 22.
- שמורת שקע פל"ם - כ- 3 ק"מ דרומית לתוכנית.
- שמורת שקע קיסריה - כ- 3.3 ק"מ דרום מערבית לתוכנית.

#### 1.5 תחנות דלק קיימות

1. צומת בנימינה, כ- 960 מ' צפונית לתוכנית, סמוך לכביש מס' 4.
2. קניון אור עקיבא, כ- 850 מ' דרומית לתוכנית, סמוך לכביש מס' 4 בתוך אור עקיבא.
3. צומת נחל חדרה, כ- 4.5 ק"מ דרומית לתוכנית, סמוך לכביש מס' 65.
4. מחלף עדה, כ- 2.5 ק"מ מזרחית לתוכנית, סמוך לכביש מס' 653.

## פרק ב תאור התכנית

### 2.1 כללי

תחנת התדלוק המתוכננת כוללת מספר עמדות תדלוק ומבנה שיאפשר מתן שירותי דרך נלווים (שירותים, עמדת מילוי אוויר בצמיגים). לא מתוכנן לכלול בתחנת התדלוק שירותי רכב כגון שירותי מכונאות ותיקון צמיגים.

תשריט מצב מוצע של תחנת התדלוק מוצגת בתרשים מס' 4.

תכנית בינוי של מבנה תחנת התדלוק וחתכים מצורפים בנספח הבינוי, שהוגש עם מסמכי התכנית למתן תוקף.

### 2.2 חיבור למערך הדרכים

תחנת הדלק המתוכננת ממוקמת ממזרח לכביש מס' 4, ומתחברת אליו מכביש מקומי המתפצל מזרחה מכביש מס' 4, בקטע שבין צומת בנימינה בצפון וצומת אור עקיבא מדרום. ממזרחה, הכביש המקומי הנ"ל מתחבר לכביש מס' 652, על פי תוכנית ש113101. נספח תנועה המציג את הגישות לתחנה מצורף במסמכי התכנית למתן תוקף.

### 2.3 מערכות השפכים והניקוז

בתחנה תותקן מערכת ביוב מרכזית, בה תהיה הפרדה בין שפכים סניטריים ושפכים בהם נדרש טיפול מוקדם, בהתאם למפורט בפרק ג' בסעיף 3.5 בהמשך.

הקולחים המטוהרים היוצאים ממפריד הדלק, והשפכים הסניטריים יופנו דרך קו ביוב קיים אל מערכת ביוב אזורית מרכזית של אור עקיבא הכוללת פתרון קצה.

תבצע הפרדה מוחלטת בין מערכת הניקוז ומערכת השפכים ואיסוף התשטיפים

תכנית הביוב והניקוז של התחנה מצורפת במסמכי התכנית למתן תוקף.

בתכנון המפורט של מערכת הביוב יינתנו, במידת הצורך, פתרונות לטיפול בשפכים שמקורם מפעילות של בישול ומזון.

## 2.4 מבנים ומתקנים

מבנה תחנת התדלוק יכול את הפונקציות הבאות: משרד הנהלה, שירותים, חנות נוחות וחנות לממכר אביזרי רכב (מסומנת בתשריט כשרותי רכב)

## 2.5 ציוד ומערכות

### 2.5.1 ציוד תדלוק

- מכלי דלק תת קרקעיים.
- סמוך למכלים קיימת עמדת פריקה למשאית.
- המכלים יהיו מסוג דופן כפולה מתכת \ מתכת של חב' "סולאור" או "מתכת השרון", או שווה ערך המאושרים על ידי המשרד להגנת הסביבה.
- המכלים יכילו מערכות לגילוי דליפות בין הדפנות, ומגבילי מילוי יתר למניעת גלישת עודפי דלק בזמן מילוי המכלים, בהתאם להנחיות המשרד להגנת הסביבה.
- עמדות תדלוק בנוזן וסולר.
- יותקנו 3 איי תדלוק.
- מתחת למנפקות יותקנו שוחות אטומות לדלק.
- מחוץ לשוחות, תותקן צנרת גמישה בעלת דופן כפולה, ללא חיבורי ביניים.
- איטום חדירת צינורות אל השוחות יעשה באמצעות אביזר אטימה מיוחד עמיד לדלקים.

### 2.5.2 ציוד ומתקני עזר

- מדחס אוויר לניפוח צמיגים.
- ברזי מים למילוי מצננים.
- גנרטור חירום, כולל מכל דלק עילי שיותקן במאצרה אטומה ועמידה לדלקים, בנפח של 110% מנפח המיכל.
- מפריד דלק – בהתאם למפורט בפרק ג' בהמשך.

### 2.5.3 מבנה התחנה

- מבנה התחנה מיועד לאכלס משרדים, אזור מסחר, חנות לאביזרי רכב, ושירותים.
  - בניין השרות יכול בנוסף מבני הנהלה ושרות, חדר גנרטור, וחצר משק תפעולית.
- התכנון המפורט של התחנה יעשה בהתאם ועל פי נוהל המשרד להגנת הסביבה (אשכול תשתיות) "מפרט טכני להקמת תחנת דלק חדשה".

## פרק ג השפעות סביבתיות פוטנציאליות

### 3.1 איכות אוויר וריחות

המקורות הפוטנציאליים לפליטת מזהמים משטח התחנה, היקף הפליטה הצפוי ותחום ההשפעה, מוצגים להלן:

#### א. גנרטור חירום

בתחנת התדלוק יותקן גנרטור חירום, אשר יופעל בעת תקלות, לצורך הבטחת פעילותה התקינה של התחנה גם במקרי תקלות באספקת זרם החשמל. בשל תדירות הפעלתו הנמוכה, הגנרטור אינו מהווה מקור משמעותי לפליטת מזהמי אוויר. יתרה מכך, פליטת המזהמים מגנרטור בגודל זה, הנה נמוכה יחסית, ועקב המיהול המיידית באוויר בסביבה, ריכוזי המזהמים החזויים בסביבתו, אינם צפויים לחרוג מהתקן הסביבתי.

בנוסף, הגנרטור ממוקם לכיוון מזרח, ולא לכיוון שטחי המסחר.

#### ב. מילוי מכלים ותדלוק

העברת נוזלים נדיפים ממקום למקום, כגון פעולת מילוי מכל בדלק נוזלי, מלווה בפליטת אדי דלק לסביבה. מקורה של תופעה זו הנה דחיקת האוויר הנמצא במכל על ידי הנוזל המוחדר אליו. אוויר זה כולל בד"כ אדי דלק המורכבים מאדי שאריות הדלק במיכל הריק, אדים הנוצרים על ידי הנוזל הנכנס בזמן המילוי, ואדים העוברים במערכות איזון לחץ בזמן ההטענה. פליטה זו של אדי דלק מתרחשת הן בטעינת מכלי הדלק המרכזיים והן במהלך תדלוק כלי הרכב.

ניתן לצמצם באופן ניכר את פליטת אדי הדלק בהליך המילוי על ידי התקנת מערכת למישוב אדים.

על פי התכנון, תותקן בתחנה מערכת למישוב אדי דלק במכלי אחסון הדלק בתחנה (stage 1) בהתאם להנחיות המשרד להגנת הסביבה. מערכת כזו מחזירה את אדי הדלק הנפלטים ממכל המילוי לצורך צמצום פליטת אדי הדלק לסביבה וכן מערכת מישוב אדי דלק ממכלי הרכב (Stage 2), בהתאם להנחיות המשרד להגנת הסביבה.

### 3.2 זיהום קרקע

מכלי הדלק המתוכננים להצבה בתחנת התדלוק וכן צנרת הדלק התת-קרקעית, מהווים מקור פוטנציאלי לזיהום קרקע בעת דליפות ו/או שפיכות דלק המתרחשות בעת מילוי המכל. דליפת דלק, אשר אינה מתגלה לאחר זמן קצר, עלולה לגרום לפגיעה קשה בסביבת תחנת הדלק על ידי יצירת זיהומי קרקע משמעותיים, העלולים לחלחל אף למי התהום.

עומק מי התהום מתחת לאזור התוכנית הוא 4-5 מ' בלבד, לכן יש חשיבות גדולה למניעת זיהום הקרקע ומי התהום. זיהום קרקע יכול להיגרם מבלאי של מכלי הדלק שיגרום לנזילות, מנזילות או גלישות דלק בשלב פריקת הדלקים לתוך המכלים, ומנזילת דלק ממשטחי התדלוק אל הקרקע.

לפיכך, תנאי למתן היתר בניה יהיה הגשת תכנית מפורטת של מכלי הדלק, משאבות תדלוק, וצנרת ומערכות העזר, לפי הדרישות שלהלן:

#### דרישות עבור מכלי הדלק:

- בתחנה יותקנו מכלי דלק תת-קרקעיים עם דופן כפולה המכילה אמצעי ניטור בין דפנותיו. אמצעי הניטור יהיה מחובר למשרדי התחנה או למוקד המאויש רוב שעות היממה.
- מכלי הדלק יעמדו בדרישות ת"י 4571 או תקן מקביל אשר יאושר על ידי המשרד להגנת הסביבה.
- מכלי הדלק התת-קרקעיים יכללו מיכול משני על מנת להקטין את הסיכוי לנזילות.
- על מכלי הדלק תותקן הגנה קטודית, בהתאם להנחיות המשרד להגנת הסביבה.
- פתחי ההזנה של אזור פריקת הדלקים למכלים יותקנו על משטח בטון אטום שיתוחם בשלושת צדדיו באבני שפה והמשופע לכיוון תעלות ניקוזי התשטיפים.
- פתחי ההזנה / המילוי של מכלי הדלק יהיו נתונים בשוחה אטומה בעלת ציפוי עמיד בפני פחמימנים, בה ייאסף דלק במקרה של גלישה.

#### דרישות עבור המשאבות, הצנרת וציוד העזר:

- מתחת לכל אחת ממשאבות הדלק באיי התדלוק תותקן שוחה אטומה, העשויה מחומר עמיד כנגד דלקים.
- צנרת ואביזרי צנרת העשויים פיברגלס או פוליאיתילן יהיו אך ורק כפולי דופן העומדים בתקן UL 971 העדכני או בתקן אחר שווה ערך אשר יאושר על ידי המשרד להגנת הסביבה.
- על הצנרת למשאבות הדלק באיי התדלוק, יותקנו אמצעים שיאפשרו הפסקה אוטומטית ומיידית של זרימה בלתי מבוקרת של דלק מהצנרת.
- לכל אחת מהמשאבות הטבולות, יותקן מכשיר לגילוי דליפות, המאושר על ידי המשרד להגנת הסביבה.
- מפריד הדלק יעמוד בתקן EN858 או תקן שווה ערך. גודל המפריד יקבע בהתאם לספיקת התשטיפים הצפויה, אשר תיקבע בשלב התכנון המפורט.

### 3.3 חומרים מסוכנים

בתחנת הדלק יאוחסנו כמויות גדולות של דלקים אשר מסווגים כ"חומרים מסוכנים".

החומרים המסוכנים יאוחסנו במכלים תת קרקעיים בעלי תחתית כפולה, או במכל עילי הכולל מאצרה (מכל הדלק של גנרטור החירום), כך שהאפשרות להתרחשות של אירועי חומרים מסוכנים בתחנה, הנו קטן מאוד (גם באירועי דליפה, לא יוצרו שלולית גדולות של חומר מסוכן, אשר עלולות לגרום לאירועים מסוכנים כגון בריכות אש ו/או פיצוץ).

### 3.4 פסולת מוצקה

בתחנת התדלוק תיוצר בעיקר פסולת "ביתית" רגילה אשר מקורה העיקרי הנו חנות הנוחות.

ארבע עגלות אשפה בנפח כולל של 1000 ליטר ימוקמו בחצר המשק של חנות הנוחות, באזור המקורה בקירוי קל, ובסמוך אליו קיימת עמדת שטיפה.

### 3.5 שפכים וניקוז

בתחנת התדלוק יוצרו שני סוגי שפכים:

א. שפכים סניטריים.

ב. שפכים המכילים שאריות דלק ושמן מינרלי, שמקורם בתשטיפים ממשטחי התדלוק.

כמו כן מצטברים על גגות התחנה, ובשטחים הכלליים מי נגר עילי, אשר יש לנקזם אל מחוץ לתחנה. שפכים סניטריים ניתן לסלק ללא חשש למטרדים, למערכת הביוב העירונית.

תשטיפים ממשטחי התדלוק, עלולים לכלול שאריות דלק ושמן מינרלי בריכוזים העולים על הרמה המותרת להזרמה לרשת הביוב העירונית.

משטחי התדלוק מבודדים מכלל שטח התחנה באמצעות תעלות ניקוז אשר אוספות את התשטיפים ומוליכות אותם לטיפול מקדים במפריד דלק, טרם הזרמתם למערכת הביוב. המפריד שיוותקן יהיה מפריד אשר עומד בתקן EN858. התקנת מפריד כזה, תבטיח כי ריכוז השמן המינרלי בשפכי התחנה לא יעלה על הרמה המותרת להזרמה למערכת הביוב העירונית. בוצת הדלק, תוצר מפריד הדלקים, תשלח למפעל מחזור או תפונה לאתר ארצי לסילוק פסולת רעילה.

מי ניקוז גגות התחנה והשטחים הכלליים אינם צפויים לכלול ריכוזים חריגים של מזהמים, ולפיכך הם יסולקו למערכת הניקוז הטבעית המקומית.

בתחנת הדלק תבוצע הפרדה מלאה בין משטחי התדלוק לבין שאר שטחי התפעול בתחנה, כך שמי נגר עילי לא יזלגו אל משטחי התדלוק.

כאמור תכניות הביוב והניקוז לתחנה מופיעות במסמכי התכנית למתן תוקף.

### 3.6 רעש

מקורות הרעש בתחנת התדלוק הם כניסה ויציאה של כלי רכב אל ומהתחנה וכן מערכות מכניות (מדחס אוויר, מערכות קירור למבנה).

מיקום התחנה במרחק ניכר מבתי מגורים ומשימושי קרקע רגישים אחרים (600 מ' ומעלה), מבטיח כי אין חשש ליצירת מפלסי רעש החורגים מהקריטריונים שנקבעו בתקנות למניעת מפגעים (רעש בלתי סביר) התש"ן - 1990.

### 3.7 נוף

השטח סביב התוכנית הוא כיום שטח חקלאי, לא קיימים בשטח ערכי טבע ומורשת לשימור.

הכביש הסמוך, כביש מס' 4, מוגדר ככביש נופי בקטע הסמוך לתחנה. לפיכך, הפיתוח הנופי בשלב היתר הבניה יתייחס להשפעה הנופית של התחנה על סביבתה, תוך שילוב בנוף בצורה מיטבית.

נספח נופי של התחנה מצורף בנספחי התכנית שהוגשו לצורך מתן תוקף.

הדמיה של הצבת בניין התחנה מוצגת בתמונות מס' 1 (מצב קיים) ו-2 (הדמיית מבנה התחנה).

## פרק ד הצעה להוראות התוכנית

ההוראות המוצגות להלן מיועדות, לאחר אישורן, להוות חלק בלתי נפרד מהוראות התכנית.

### 4.1 מערכת הניקוז

תנאי למתן היתר בניה יהיה הגשה תכנית מפורטת של מערכות הניקוז בתחנה.

מערכות הניקוז יתוכננו בהתאם להנחיות שלהלן:

- בתחנה תותקן מערכות נפרדות לניקוז מי נגר בלתי מזוהמים ולניקוז תשטיפים ממשטחי התדלוק.
- תשטיפים ממשטחי התדלוק ינוקזו לתעלת תשטיפים שתכוסה בסבכה צפופה ותהיה בשיפוע של 1% לפחות. התשטיפים יוזרמו דרך שוחת שיקוע, לטיפול מוקדם במפריד דלק.
- תעלות הניקוז לתשטיפים יהיו מצופות בחומר העמיד לדלקים ושמנים.
- תעלות הניקוז לתשטיפים יכוסו בשבכות ויהיו בשיפוע של 1% לפחות אל מפריד דלק.
- כל שטח התחנה, למעט המשטחים בהם מתבצעת פעילות עם דלק ושמן, ינוקז למערכת הניקוז המקומית.
- בתחנת הדלק תבוצע הפרדה מלאה בין משטחי התדלוק לבין שאר שטחי התפעול בתחנה, כך שמי נגר עילי לא יזלגו אל משטחי התדלוק.

16

### 4.2 משטחי התדלוק ופריקת הדלקים

תנאי למתן היתר בניה יהיה הגשה תכנית מפורטת של מערכות האיטום ואיסוף תשטיפים במשטחי התדלוק ופריקת הדלקים.

מערכות האיטום ואיסוף התשטיפים יתוכננו בהתאם להנחיות שלהלן:

- משטחי התדלוק ופריקת הדלקים יאטמו בחומר אטום ועמיד בפני פחממני-דלק ושמנים, לרבות החיבורים בין אבני השפה ואיי משאבות הדלק.
- המשטחים יופרדו מיתר שטחי התחנה ע"י תעלות ניקוז לתשטיפים ואבני שפה, או בשיטה הנדסית אחרת שתאושר מראש ע"י המשרד להגנת הסביבה.



### 4.3 שפכים

תנאי למתן היתר בניה יהיה הגשת נספח תשתיות המציג את כל מערכות הולכת השפכים והניקוז והתחברותם למערכות האזוריות.

מערכת הביוב תתוכנן בהתאם להנחיות שלהלן:

- השפכים הסניטריים של התחנה יוזרמו למערכת הביוב הציבורית של אור עקיבא, או למערכת אזורית אחרת בעלת פתרון קצה מאושר.
- תשטיפים ממשטחי התדלוק יטופלו, כשפכים, בשוחת שיקוע ומערכת להפרדת שמן \ דלק ממים.

### 4.4 מכלי דלק

תנאי למתן היתר בניה יהיה הגשת תכנית מפורטת של מכלי הדלק.

מכלי הדלק שיוקמו יעמדו בדרישות שלהלן:

- בתחנה יותקנו מכלי דלק תת-קרקעיים עם דופן כפולה המכילה אמצעי ניטור בין דפנותיו. אמצעי הניטור יהיה מחובר למשרדי התחנה או למוקד המאויש רוב שעות היממה.
- מכלי הדלק יעמדו בדרישות ת"י 4571 או תקן מקביל אשר יאושר על ידי המשרד להגנת הסביבה.
- בנוסף, יכללו מכלי הדלק התת-קרקעיים מיכול משני באחת האפשרויות שלהלן:
  - מאצרה העשויה מבטון ומצופה בחומר אוטם ומכילה בתוכה פיאזומטרים.
  - יריעת טיפול וניטור העשויה מ-HDPE בעובי של 2.5 מ"מ ומכילה בתוכה פיאזומטרים.
  - מיכול משני או איטום אחרים שיאושרו מראש על ידי המשרד להגנת הסביבה.
- על מכלי הדלק תותקן הגנה קטודית, בהתאם להנחיות המשרד להגנת הסביבה.
- פתחי ההזנה של אזור פריקת הדלקים למכלים יותקנו על משטח בטון אוטם שיתוחם בשלושת צדדיו באבני שפה והמשופע לכיוון תעלות ניקוזי התשטיפים.
- פתחי ההזנה / המילוי של מכלי הדלק יהיו נתונים בשוחה אטומה בעלת ציפוי עמיד בפני פחמימנים, בה ייאסף דלק במקרה של גלישה.
- בתחנה תותקן מערכת למישוב אדי דלק בהתאם להנחיות המשרד להגנת הסביבה.

## 4.5 משאבות, צנרת ומפריד דלק

תנאי למתן היתר בניה יהיה הגשת תכנית מפורטת של משאבות תדלוק, צנרת ומערכות עזר.

המשאבות, הצנרת וציוד העזר יעמדו בדרישות שלהלן:

- מתחת לכל אחת ממשאבות הדלק באיי התדלוק תותקן שוחה אטומה, העשויה מחומר עמיד כנגד דלקים.
- צנרת ואביזרי צנרת העשויים פיברגלס או פוליאיתילן יהיו אך ורק כפולי דופן העומדים בתקן UL 971 העדכני או בתקן אחר שווה ערך אשר יאושר על ידי המשרד להגנת הסביבה.
- על הצנרת למשאבות הדלק באיי התדלוק, יותקנו אמצעים שיאפשרו הפסקה אוטומטית ומיידית של זרימה בלתי מבוקרת של דלק מהצנרת.
- לכל אחת מהמשאבות הטבולות, יותקן מכשיר לגילוי דליפות, המאושר על ידי המשרד להגנת הסביבה.
- מפריד הדלק יעמוד בתקן EN858 או תקן שווה ערך. גודל המפריד יקבע בהתאם לספיקת התשטיפים הצפויה, אשר תיקבע בשלב התכנון המפורט.
- השפכים היוצאים ממפריד הדלק, יוזרמו אל מערכת הביוב של התחנה.

## 4.6 פסולת מוצקה

- בתחנה יותקנו מתקנים לאצירת אשפה, בכמות מתאימה לכמות הפסולת הנאגרת בתחנה ולפחות מתקן אחד בנפח 50 ליטר לכל שורת משאבות.
- בתחנה יותקן מתקן נפרד לאיסוף אריזות ריקות.
- בתחנה יותקן מכלי אשפה בנפח של 4 מ"ק לפחות.

## 4.7 היתר בניה

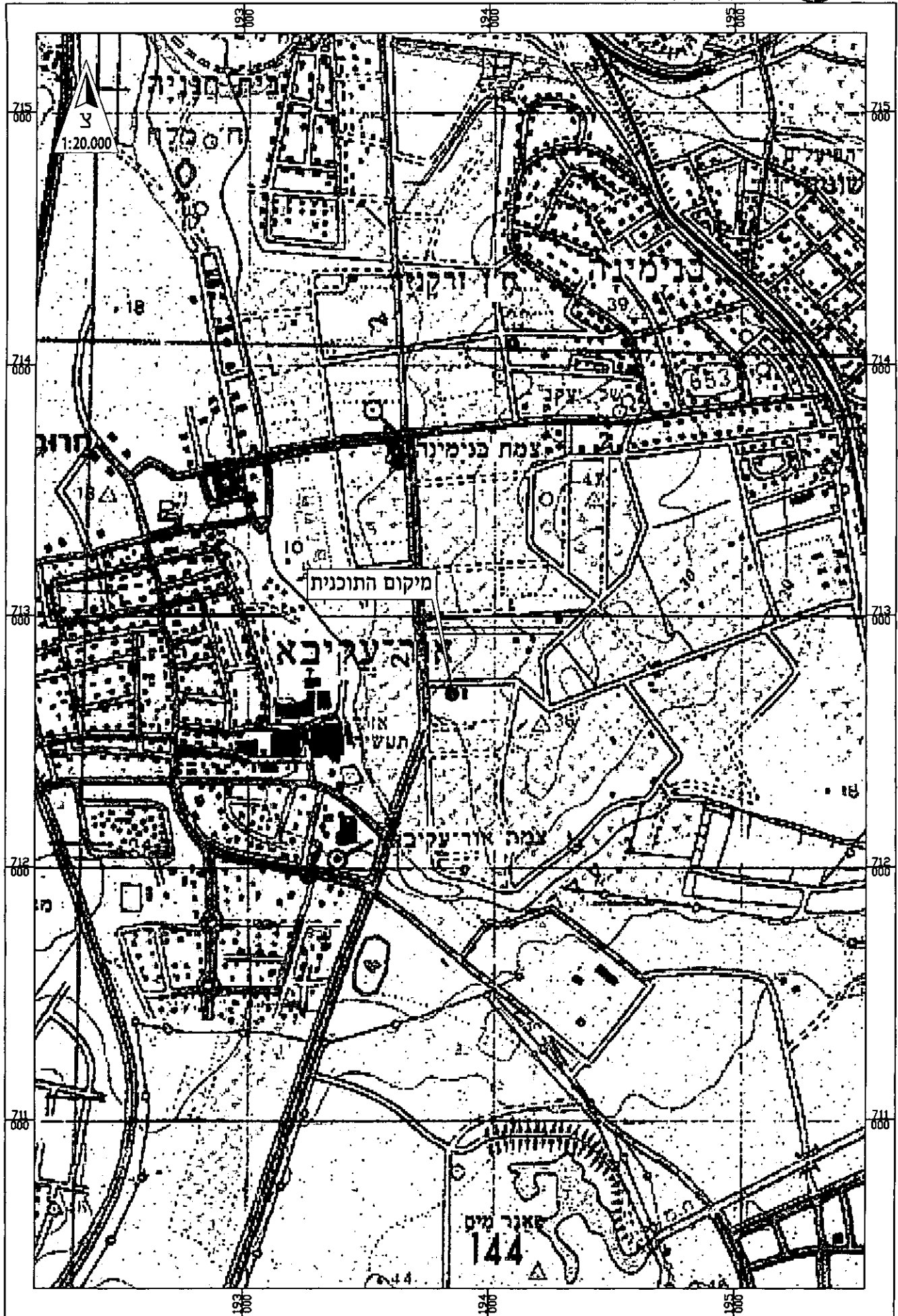
תנאים למתן היתר בניה:

- פיתוח נופי מפורט של שטח התחנה, והצגת חתכי נצפות מהכביש הנופי הסמוך.
- הגשת נספח תשתיות הכולל תוכניות הולכת שפכים וניקוז מפורטות.
- הבקשה להיתר בניה תהיה על פי מסמך המפרט הטכני להקמת תחנות תדלוק חדשות של המשרד להגנת הסביבה המעודכן בעת הוצאת היתר הבניה ובהתאם לתקנות המים (מניעת זיהום מים) (תחנות דלק) 1997.
- להיתר הבניה תצורף פרשה טכנית מפורטת של התחנה, לרבות אמצעים לניטור ובקרה.

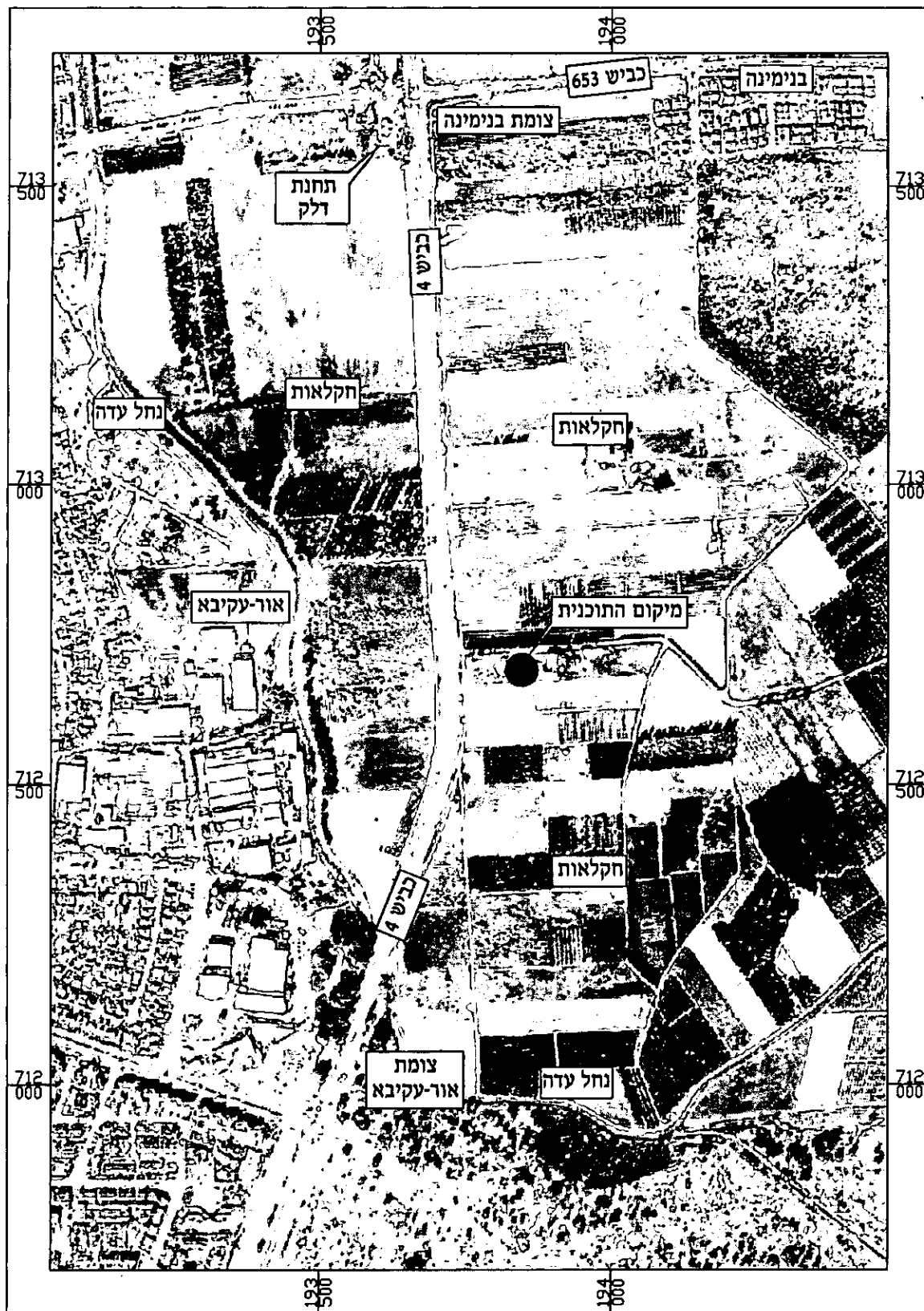
- הבקשה להיתר והפרשה הטכנית יהיו באישור איגוד ערים לאיכות הסביבה חדרה.
- תנאים למתן טופס 4 יהיה חתימת המהנדס האחראי, אשר ליווה בפועל את הקמת התחנה והיה בזמן הקמתה, כי התחנה נבנתה על פי המפרט הטכני אשר אושר על ידי איגוד ערים חדרה בהיתר הבניה.

#### פסולת בניין ועודפי עפר

- הבקשה להיתר בניה תכלול הערכת כמות פסולת בניין משוערת וכמות עודפי עפר משוערת מביצוע הפרויקט.
- פסולת בניין ועודפי עפר יפוגו לאתרים מוסדרים ומאושרים על ידי המשרד להגנת הסביבה (אתר סילוק, אתר טיפול או תחנת מעבר).
- תנאי למתן טופס 4 הינו קיום אישור כניסה של פסולת יבשה בכמות שהוערכה (פחות או יותר) לאתר המוסדר, על שם בעל ההיתר ותוך ציון פרטי ההיתר.



מיקום תחנת הדלק בסביבה



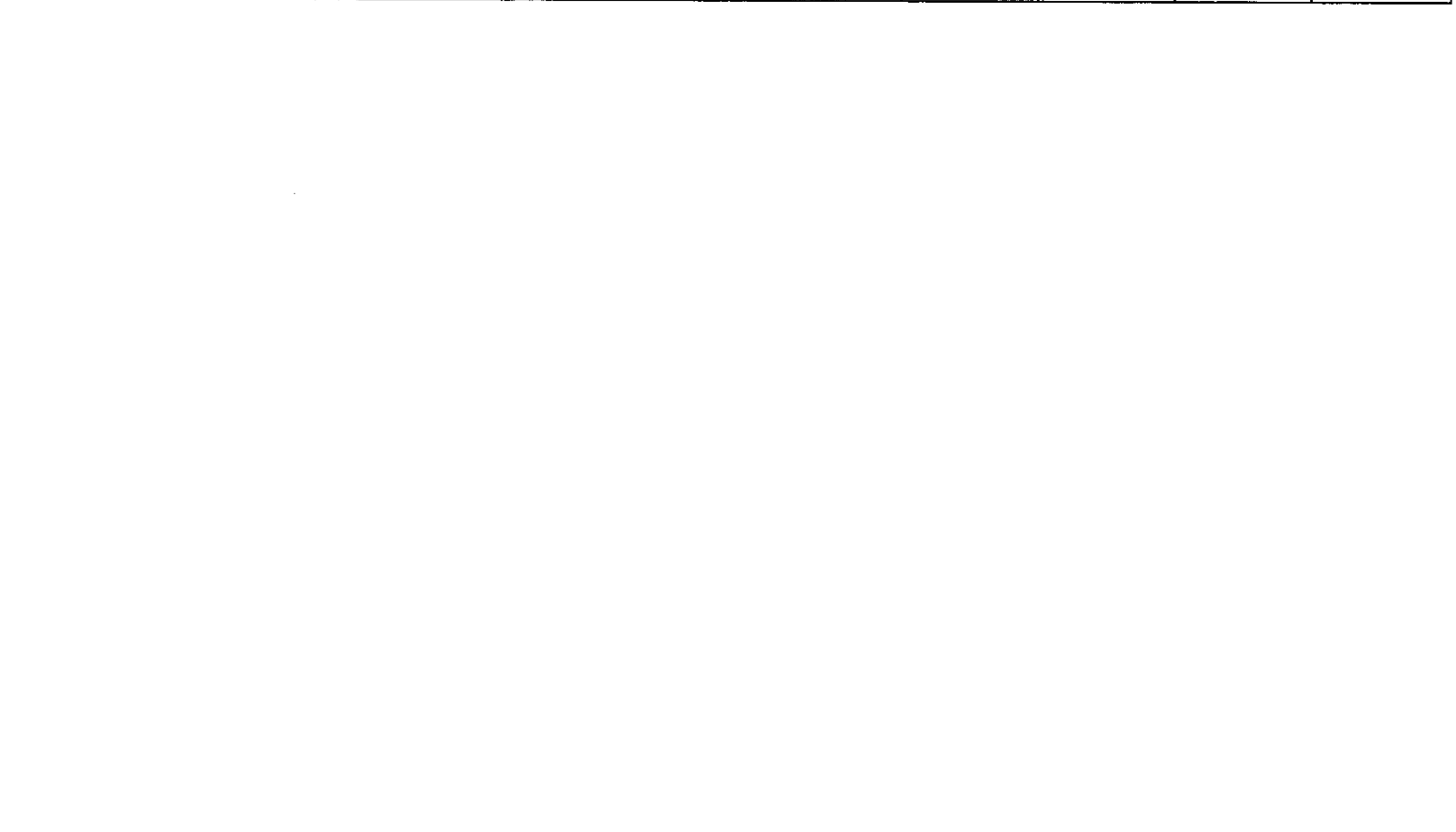
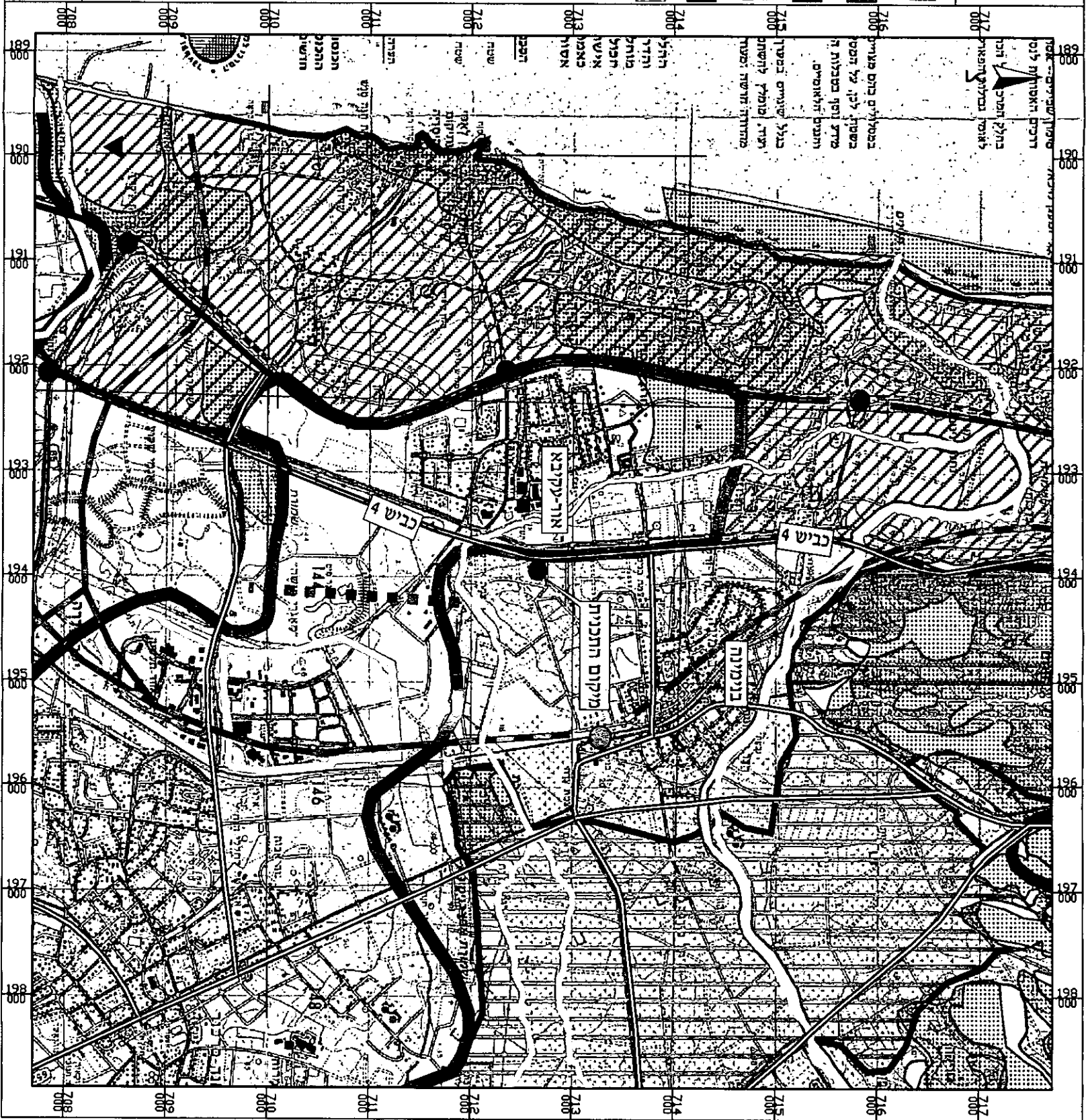
שימושי קרקע בתחום התכנית וסביבתה

**תורשים מט' 3.3  
תמ"א 35 באזור התכנית -  
תשריט מרקמים  
קנ"מ 1:50,000**

שמורות ונגים לאומיים קיימים ומוצעים  
עפ"י תמ"א 8 ותכניות אחרות

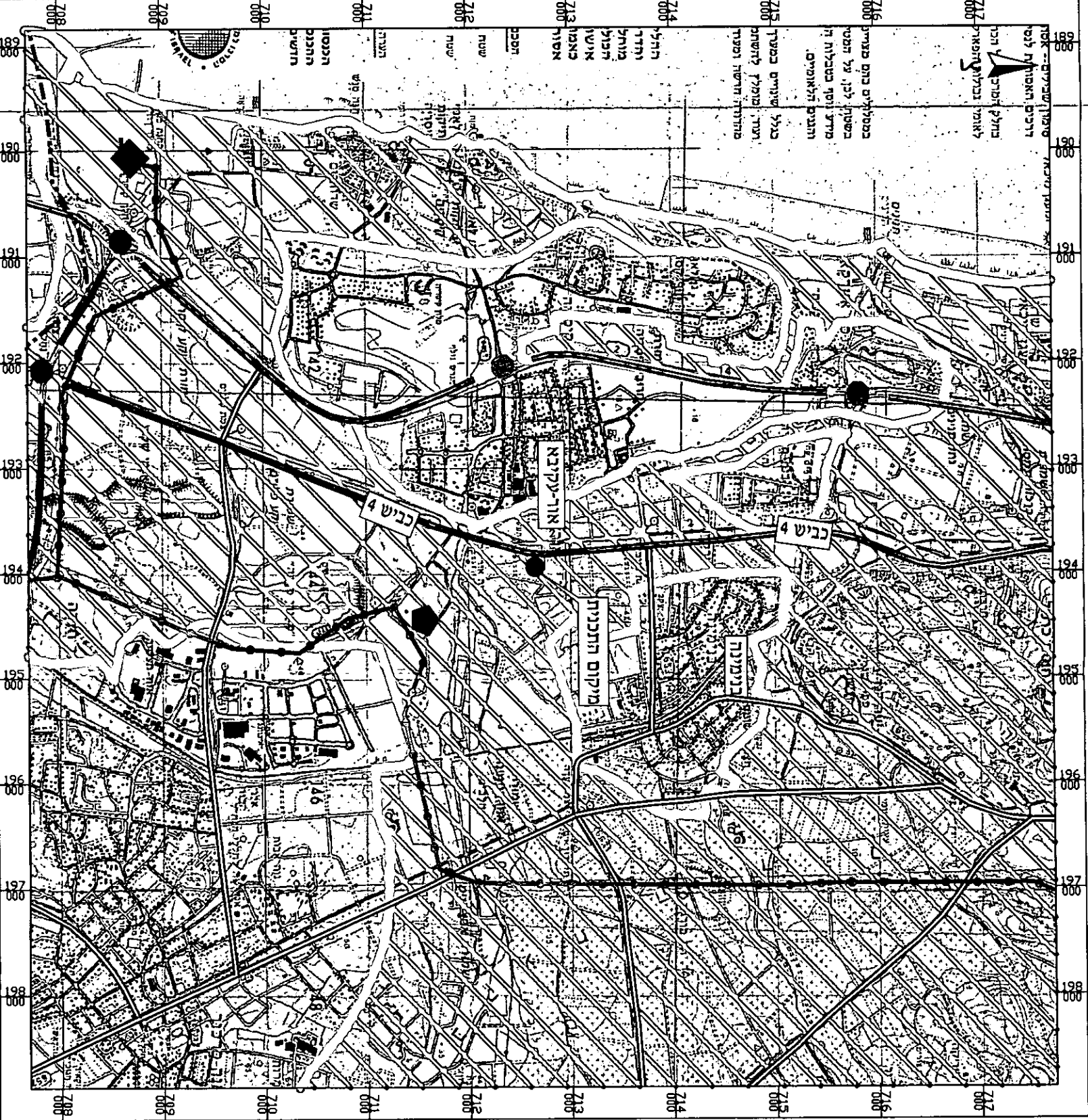
- יער ויעור עפ"י תמ"א 22
- מרקם חופי
- מרקם שמור משולב
- מכלולים נופיים
- שטח תעשייה/תעסוקה עפ"י תמ"מ/תמ"א 31
- דרך אזורית
- דרך מחירה
- דרך ראשית
- רצועת נחל
- רצועת נוף
- מסילות רכבת עפ"י תמ"א 23
- תחנות רכבת מוצעות
- מרקם עירוני
- מתקן ארצי
- מחלפים

א. ע. פ. ר. איכות סביבה ואקוסטיקה בע"מ  
ת.נ. 2007 דיוולטי פיקי ענת פתח תלמי חלואהם יפוי תחומים  
01-702-9458



**תרשים מס' 3.ב**  
**תמ"א 35 באזור התכנית - תשריט**  
**רגישות סביבתית**  
**קיל"מ 1:50,000**

- שטח לשמור משאבי מים
- בורת הלחול
- רגישות נופית - סביבתית גבוהה
- קו צנרת גז טבעי
- קו חשמל ראשי
- מתללים
- תחנת כוח
- תחנת כח ומיתונג
- דרך אזורית
- דרך מהררה
- דרך ראשית



ספרון שטחים - אזור  
 דרכים האמנות לנהל  
 כולל זמין וזמין  
 לאזור גבולות האזור 712  
 700

במסלולים רומם מצויים  
 בשטחי לכו, על המט  
 מדרג ופח במבולח ה  
 והמבטם ללא אופיים.

כולל שטחים במסדר  
 וזמין, מכולל לזמנות  
 מוחלפות חזרה ופסדר

716  
 715  
 714  
 713  
 712  
 711  
 710  
 709  
 708

תחנת כוח  
 מתללים  
 קו חשמל ראשי  
 קו צנרת גז טבעי  
 ברכת הלחול  
 שטח לשמור משאבי מים

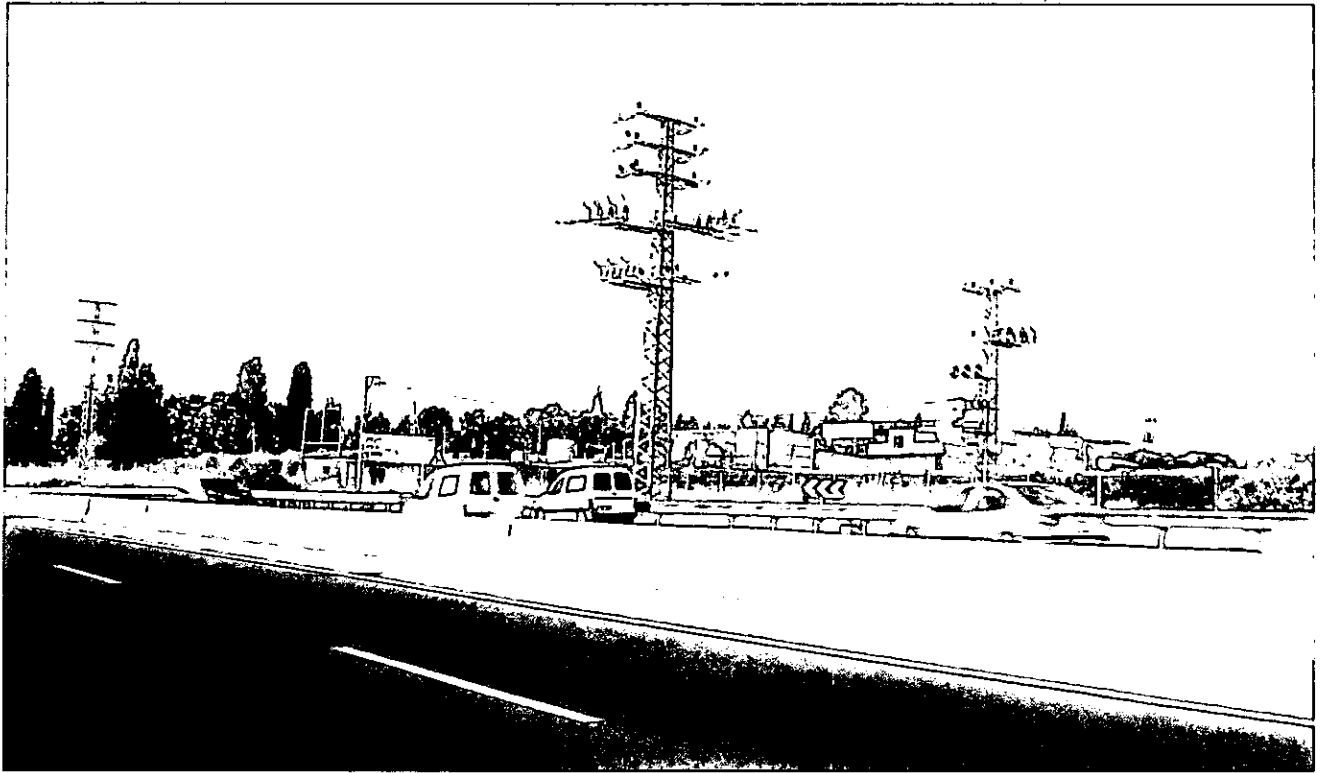
תחנת כח ומיתונג  
 דרך ראשית  
 דרך מהררה  
 דרך אזורית

תחנת כוח  
 מתללים  
 קו חשמל ראשי  
 קו צנרת גז טבעי  
 ברכת הלחול  
 שטח לשמור משאבי מים

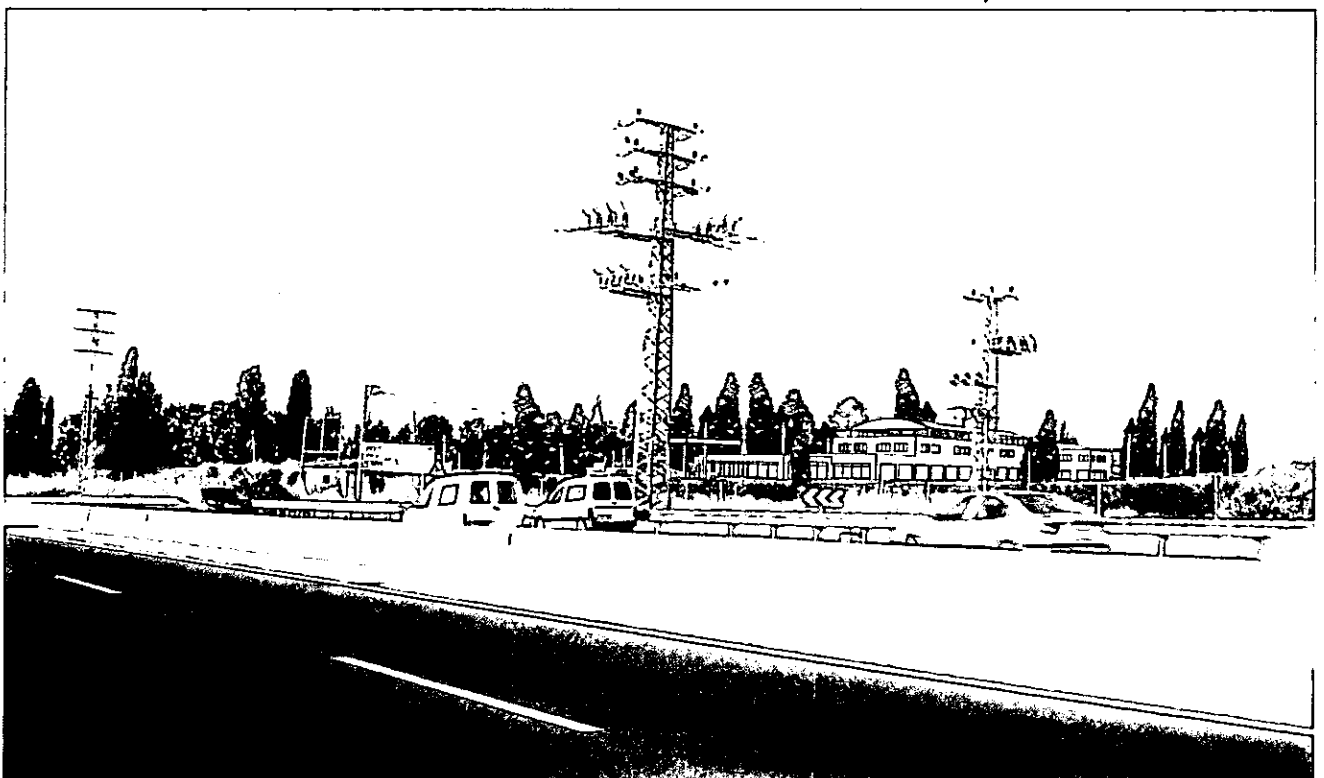




תמונה מס' 1: מצב קיים



תמונה מס' 2: הצבת בניין בשטח



נספח מס' 1

---

## הנחיות להכנת מסמך הידרולוגי סביבתי

---

מדינת ישראל  
המשרד להגנת הסביבה  
אשכול מדיניות ותכנון  
אגף תכנון



13.05.2007  
כה"א איר תשס"ז

הנחיות למסמך הדרולוגי-סביבתי על פי תמ"א 18 תיקון 4

רקע

תחנות דלק הינן שימוש רגיש שעלול להשפיע על סביבתו בצורה משמעותית, בהליכי התכנון נדרשת הגשת מסמכים בשני שלבים:

- שלב א' - הגשת מסמך הדרולוגי-סביבתי על פי הוראות תמ"א 18 תיקון 4 כפי שמפורט בהמשך מסמך זה.
- שלב ב' - הגשת תוכנית מפורטת שעומדת בהנחיות המפרט הטכני של המשרד לתחנות דלק חדשות, בהוראות תמ"א 18/4 ובתקנות המים (מניעת זיהום מים) (תחנות דלק), התשנ"ז-1997.

להלן הנחיות המשרד להגשת מסמך הדרולוגי-סביבתי:

1. קירבה למקורות מים

- יש להציג על גבי תצ"א בקני"מ 1:20,000 ובמלל את הנתונים הבאים, הנתונים יוצגו עד למרחק 2 ק"מ ממקום הבקשה:
- נחלים, עורקים, פשטי הצפה, רצועות מגן והשפעה על פי תמ"א 34 ב' 3, והגדרות רשות הניקוז.
- רצועות נחל על פי תמ"א 35.
- אזורי נחל וסביבתם כמוגדר בתוכניות המתאר המחוזית.
- נחלים שאינם כלולים באזורי נחל וסביבתם בתוכנית המחוזית.
- מעיינות.
- בארות וקידוחים באזור הבקשה וכן רדיוסי המגן סביבם.
- מתקני מים לסוגיהם (תמ"א 34 ב' 4) - מפעלים, אתרים, שדות פיזור והחדרת מי נגר, מאגרי מים שפירים ואזורים רגישים להחדרת מי נגר.

2. רגישות הדרולוגית

יש להציג על גבי מפה ובמלל את חדירות הקרקע על פי מפות ו/או קידוחים שבוצעו בסביבת התחנה המבוקשת (עד למרחק 2 ק"מ), אם בוצעו קידוחים יש להציג את הממצאים מהקידוחים.

3. תשתיות נדרשות ותפיסת שטח

- יש להציג את חיבור התחנה למערך הדרכים הקיים ולפרט את הצורך בכבישים ודרכי גישה נוספות על הקיים.
- יש להציג את מערכות הולכת השפכים והמים האזוריות ואופן ההתחברות אליהן.
- במרחב הבין עירוני/שטחים פתוחים יש להציג את מיקומן של תחנות הדלק הקיימות והמתוכננות בטווח של 10 ק"מ.
- במרחב העירוני יש להציג את תחנות הדלק הקיימות והמתוכננות ברדיוס של 2 ק"מ.

1 ☒ רח' כנפי נשרים 5, ת"ד 34033 ירושלים 95464, טל 02-6553831 פקס 02-6553853

מדינת ישראל  
המשרד להגנת הסביבה  
אשכול מדיניות ותכנון  
אגף תכנון

המשרד להגנת הסביבה  
وزارة حماية البيئة  
Ministry of Environmental Protection



שלום עם הסביבה

יש להציג את תוכנית התחנה, פרוגרמה, פרישת הבינוי והשימושים המבוקשים בתחומה ולפרט בנוגע לצמצום תפיסת השטח על יד תכנון קומפקטי – אם אין תכנון מפורט יש להציג את התכנון העקרוני.

4. **סוג, רגישות וייעוד שטחים פתוחים** (רלבנטי לתוכניות בשטחים פתוחים ובמרחב הבין עירוני)

יש להציג על גבי מפה בקני"מ 1:50,000 את סוג, רגישות וייעוד השטחים הפתוחים סביב מיקום הבקשה עד למרחק 5 ק"מ:

- שמורות טבע, שמורות נוף וגנים לאומיים.
- יערות.
- שטחים פתוחים לסוגיהם (חקלאי וכו').
- מכלולים נופיים, שטח ברגישות סביבתית נופית גבוהה, מרקם שמור ארצי ושמור משולב, רצועת נוף ורצועת חוף על פי תמ"א 35.

5. **נוף**

- יש לתאר ערכי טבע ומורשת שקיימים בשטח (עצים בוגרים, מבנים לשימור וכיוצ"ב).
- יש לכתוב האם הכביש הראשי הסמוך הינו כביש נופי כמוגדר בתוכניות סטטוטוריות.

יש להציג את החתכים הבאים:

- חתך מהכביש הראשי הסמוך (הכיוון ממנו התחנה נצפית על ידי מרב האנשים העוברים בכביש).
- חתך מנקודת תצפית בולטת בשטח ו/או אתר רגיש אם ישנו (על פי יעוד הקרקע, שימושים קיימים, נחיתות טופוגרפית וכו').

6. **יעודי קרקע ושימושים סובבים**

- יש להציג על גבי מפה ולפרט את יעודי הקרקע סביב מקום הבקשה על פי תוכנית המתאר המחוזית ותוכניות מקומיות מאושרות.
- יש להציג על גבי מפה ולפרט שימושים רגישים (קיימים ומתוכננים) סביב מקום הבקשה כגון מגורים, מבני ציבור, שטחים ציבוריים פתוחים ושימושים אחרים עד לטווח 80 מ' מגבול מגרש התחנה (ראה סעיף 15.1 א. בתמ"א 18/4). (רלבנטי בעיקר למרחב העירוני).

\* לפי הוראות תמ"א 18 תיקון 4 מסמך הידרולוגי-סביבתי הינו תנאי לאישור תוכנית, הפקדתה והוצאת היתר ולכן כל המידע התכנוני צריך להיות מצורף לנספח. לחלופין, אם מתבצעת פניה מקדימה למשרד מוצע שהבקשה תוגש עם פירוט של מבני התחנה, פרישתה המרחבית ופרוגרמה ככל שיש.

2 רח' כנפי נשרים 5, ת"ד 34033 ירושלים 95464, טל 02-6553831 פקס 02-6553853

נספח מס' 2

---

**מיקום קידוחים להפקת מים שפירים  
ורדיוסי המגן שלהם**

---

מדינת ישראל  
משרד הבריאות  
לשכת הבריאות המחוזית חיפה

State of Israel  
Ministry of Health  
Haifa District Health Office

دولة إسرائيل  
وزارة الصحة  
دائرة الصحة اللوائية حيفا

המחלקה לבריאות הסביבה  
טל 8633043 - 04 - פקס 8633045 - 04

תאריך : כסלו תשס"ח  
דצמבר 2007  
מספר : מ - 1

לכבוד  
אורית ניר  
א.ש.ל איכות סביבה ואקוסטיקה בע"מ  
ת.ד. 3804  
ירושלים 91035

ג.נ.

הנדון : מידע על קידוחים ורדיוסי מגן באיזור מתחם אווז הכסף  
סימוכין : מכתבד מיום 14.11.2007

להלן הנתונים המופיעים במערכת הממייג שבמשרדינו לגבי מיקום קידוחים ורדיוסי מגן באיזור שבנדון :

שם קידוח	נקודת ציון	רדיוס מגן ב (מטרים)	רדיוס מגן ג (מטרים)	הערה
בנימינה 1	194210/713820	158	316	
שדות ים א	191180/712430	129	258	
שדות ים ג	191170/711660	133	266	
קיסריה 1	192280/712500	69	138	
שוני 2	195310/715470	506	1021	לא פעיל

בנוסף, בתוך האיזור התחום בנקודות הציון הבאות :

- 193500/712000 (פינה צפון מערבית)
- 194000/706900 (פינה דרום מזרחית)

מצויים קידוחים רבים של מפעל נחלי מנשה. הפוליון הוגדר כאיזור הגנה על מפעלי מי שתייה בתמי"מ 6.

בכבוד רב,

מיכל דנציגר  
מהנדסת בריאות הסביבה

נספח מס' 3

---

## אישור רשות המים להקמת התחנה

---



4 דצמבר 2007

לכבוד

אורית ניר  
פקס: 02-6427103

שלום רב,

**הנדון: תחנת דלק בנימינה אווה הכסף (193950/712700)**

סימוכין: מכתב מתאריך 14.11.2007

התחנה ממוקמת מעל מחשופי אקויפר החוף, באזור הישוב בנימינה. האזור מוגדר ברמת סיכון ב' על פי מפת אזורי סכנה למקורות מים מדלקים. עומק מי התהום כ-4-5 מ'. קידוח השאיבה הקרוב מרוחק כ-230 מ' מהאתר, הקידוח משמש לחקלאות.

**סיכום**

עקב קרבת התחנה לקידוח הפקה אנו מגדירים את הרישיות ההידרולוגית ברמה א'. אין אנו מתנגדים למיקום התחנה בתנאי שתוקם על פי הדרישות האחרונות המעודכנות של המשרד לאיכות הסביבה. דרישות אלו נמצאות באתר האינטרנט של המשרד ([www.sviva.gov.il](http://www.sviva.gov.il)) בחוץ קרקעות מוזהמות ודלקים- זיהום מדלקים - תחנות דלק. חוות דעת זו מתייחסת רק לנושא של מניעת זיהום מקורות מים ולא להיבטים סביבתיים אחרים הקשורים בתחנה.

בכבוד רב,

גיא רשף

ממונה (בקרת איכות מים וניטור)

העתק:

אריה פיסטינר- משאיה'ס חיפה