

הקרו לשיקום מחצבות

הודעה על הפקדת תכנית מס' 1249/10
 פרסומה בילקוט הפרסומים מס' 5877
 ביום 9.11.08

תוכנית מס' ש/1249

ועדה בניה
 13-07-2014
 נתקבל

משרד הפנים מחוז חיפה
 חוק התכנון והבניה תשכ"ה-1965
 הועדה המחוזית להליטה ביום:
16.3.10
 לאשר את התכנית
 יוסף משלב תאריך 16.7.14
 יו"ר הועדה המחוזית

מחצבת בנימינה

נספח מס 8

משרד הפנים
 הועדה המחוזית לתכנון ולבניה
 מחוז חיפה
 13-07-2014
 נתקבל
 תיק מס'

נספח עצים בוגרים

~~קרו לשיקום מחצבות~~

הועדה המקומית-שומרון
 1-06-2014
 ג'נהדרה: 1

מרץ 2013

הועדה המקומית לתכנון ובנייה - השומרון
 תוכנית 1249/10
הומלצה לאישור
 בשיבה מס' 5877
 תאריך 11.6.14
 יו"ר הועדה

הועדה המקומית לתכנון ובנייה - השומרון
 תוכנית 1249/10
הומלצה להפקדה
 בשיבה מס' 5877
 תאריך 11.6.14
 יו"ר הועדה

הודעה על אישור תכנית מס' _____
 פרסומה בילקוט הפרסומים מס' _____
 ביום _____

אדריכלות נוף טוך-סרגוסי בע"מ

04-6415717 פקס' 04-6415719

ת.ד. 386, גבעת אלה 37560

משרד הפנים
 הועדה המחוזית לתכנון ולבניה
 מחוז חיפה
 19-06-2014
 נתקבל
 תיק מס'

אדריכלות נוף -
 טי.ד. גרינר
 ח.פ. 052287050

נספח עצים בוגרים

פרטי זיהוי עיקריים

שם התוכנית: מחצבת בנימינה
מס' התוכנית: 1249/ש
מיקום: בנימינה
יזם: הקרן לשיקום מחצבות
עורך הנספח: אדריכלות נוף – טוך-סרגוסי בע"מ
מודד התוכנית: מ.ל. סנה מדידות והנדסה בע"מ

תאור התוכנית

מחצבת בנימינה נמצאת ליד פארק ז'בוטינסקי (שוני), בסמוך למושבה בנימינה, בקצה הר הכרמל, בהמשך לפארק רמת הנדיב. מחצבת האבן סימה את עבודות החציבה ונסגרה. התוכנית מייעדת את שטח המחצבה לשיקום לפארק תיירות וטבע וקובעת את הדרך בה יעשו עבודות השיקום הנפי והפיתוח התיירותי. בתמ"מ 6 ותמ"מ 6/5 השטח מיועד לפארק תיירותי מיוחד. תוכנית השיקום המוצעת מתאימה לתוכניות המתאר המחוזיות ועוקבת אחר רוח היעדים והשימושים המופיעים בתמ"מ. השטח ישוקם לפארק תיירות וטבע המתמקד בהמחשת מורשת החציבה ובהשבת נופי הכרמל והצמחיה הטבעית כבסיס להשבת בעלי החיים והעופות של הכרמל מחד וליצירת מגוון אפשרויות טיול, נופש בילוי ופנאי מאידך. השטח יכלול גינות, פיתוח, שטחי חורש טבעי, אפשרות ליצירת אגם קבוע ועונתי, מסלולי טיול ותצפית ומרכז מבקרים בכניסה. אזורי הפעילות נקבעו על פי רמות הפיתוח הרצויות לאזורים השונים.

תאור המצב הקיים

שטח מחצבת בנימינה נמצא בקצה הדרומי ביותר של חוטם הכרמל. המחצבה ממוקמת במפגש מדרונות הרכס עם עמק נחל תנינים הנפתח כלפי הישוב בנימינה מדרום ורצועת החוף במערב. בצמוד למחצבה, מצד מערב, מצויה מסילת הרכבת הכוללת תוכנית הרחבה. בצמוד למחצבה, מצד דרום, עובר ערוץ נחל תנינים המהווה עורק ניקוז ראשי הכניסה לאזור המחצבה אפשרית מצומת הכניסה לאתר שוני בכביש 652. שטח המחצבה נחלק למספר אזורי משנה:

1. אזור מפעל הבטון - שטח מפעל בטון נמצא בכניסה המזרחית ומשמש כיום לאספקת מוצרי עפר ובטון. השטח מופר מאוד וכולל אזורים סלולים, מבנים, מחסנים וממגורות. בתוך שטח המפעל נטועים מספר עצים, בעיקר עצי דקל ועצי נוי שונים.
2. אזור המחצבה - שטח החציבה מהווה את עיקר שטח התוכנית. עיקר השטח הוא בור חציבה גדול. מטבע הדברים, בשטח החציבה לא קיימים עצים כלל. במרכז המחצבה שטח צמחיה לחה אשר התפתח בשטח המנומך בו עמדו מים בזמנים שונים.
3. שטח שיקום נופי (שלב א') - שטח "מדרגות" המחצבה הצפונית, שעבר שיקום נפי לפני כמה שנים. צמחיית חורש, אשר נטעה ונשתלה כחלק מהשיקום הנופי של המחצבה, מתבססת בשטח. שטח זה מצוי בתחום שטחי רמת הנדיב. שטח זה מהווה חלק מתחום התוכנית אך מיועד לשימור במצבו הקיים.
4. שטח גבעת המשאר - גבעת המשאר הינה הגבעה הדרומית התוחמת את "בור" החציבה. בתחום הגבעה מצויים מספר מבנים של המחצבה המיועדים לשימור. סביב המבנים קיימים כמה עצי אורן וקזוארינות. בשטח הגבעה מתוכננות עבודות פיתוח מינוריות ולכן לא צפויה פגיעה בעצים, למעט עצי האורן שהתייבשו ונדרשת עקירתם שאר העצים מיועדים לשימור.
5. שטח גבעת הטפל - גבעת הטפל נוצרה עקב פינוי חומר טפל רב משטח המחצבה לשטח המדרון המזרחי. נקבע כי שטח הגבעה יפונה לטובת עבודות השיקום בתוך המחצבה כחלק מתוכנית השיקום של הגבעה עצמה. השיקום יעשה בהתאמה לנוף הסובב ומנטע צמחיה מקומית מחודשת בתחומה.

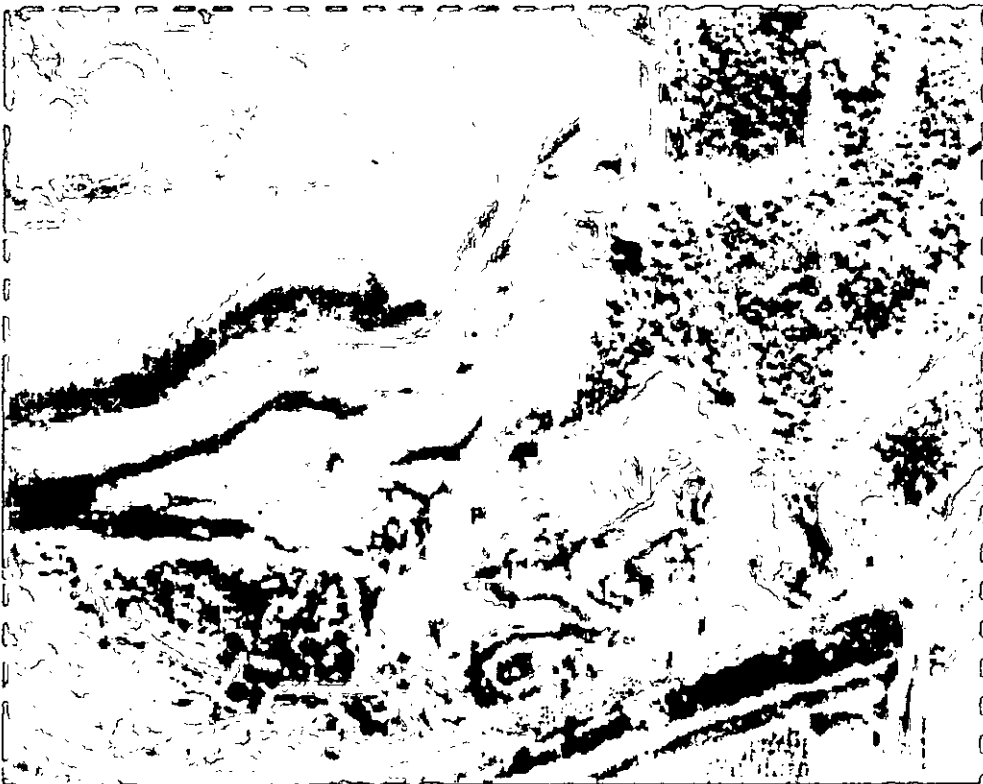
נספח עצים בוגרים לתוכנית - סיכום סיור עם פקיד היערות

- בתאריך 5/12/12 נערך סיור משותף של המתכנן (עמרם ורדי) עם פקיד היערות (יעקוב ארק). (ראה סיכום סיור מתאריך 11/12/12). בסיכום הסיור נקבע כי לאור העובדה שבמרבית שטח התוכנית לא קיימים עצים כלל (שטחי החציבה אשר טרם שוקמו) ושטחים אחרים מיועדים לשימור מלא של העצים (שטחי שיקום שלב א' ומדרונות טבעיים), נספח העצים הבוגרים יעשה רק על תחום השטחים המיועדים לפיתוח ואשר יש בהם עצים. לפיכך תחום הנספח כולל את השטחים המצויים במדרונות הדרום מזרחיים.
- בהתאם לנאמר בסיור, שטח אזור המפעל המיועד לפיתוח חניות בהיקפים גדולים, יעבור הכשרת קרקע מאסיבית, כולל שינויים משמעותיים בגבהי הקרקע, על מנת לשוות למקום מראה טבעי ולהתאימו לקליטת כלי רכב רבים. לפיכך, לא ניתן יהיה לשמור על מרבית העצים בתחום זה. יש לציין שרוב העצים בשטח זה הינם עצי נוי אשר נטעו ע"י זכיון המפעל במקום.
- בשטח נבעת המואר, אשר רמת הפיתוח בו מינורית, יעשה מאמץ לשמר את מרבית העצים. עם זאת, בשל תמותת רוב עצי אורן סביב המבנים, יהיה צורך בפינויים.
- שטח נבעת הטפל - הוראות התוכנית מחייבות שיקום נופי של נבעת הטפל (הדבר נעשה, בין היתר, בשל דרישת קק"ל בשלבי התכנון). השיקום הטפי יכלול העברה של חומר הטפל לתחומי המחצבה, כחלק משינוי גבהי הקרקע וכמתן מצע לנטיעת עצים בתחומי החציבה.

מיקום האתר במרחב הסובב



מיקום התוכנית ע"ג תצ"א - אזור נספח העצים



תמונות מצב קיים

אזור המפעל - עצי דקל ועצי נוי (פיקוס, סיגלון שסק)
עצי דקל



עצי נוי (פיקוס, סיגלון, דקלים)



חורש משוקם משלב א' של שיקום המחצבה (צמון מערב המחצבה)
שיקום נטיעות - שיחים ועצים



אזור גבעת המשאר - עצים טבעיים - חרוב מצוי ושיזף מצוי + עצים נטועים - אורנים וקזוארינות

עצי חרוב



קזוארינה ואורנים משולבים (בצמוד למבנים לשימור)



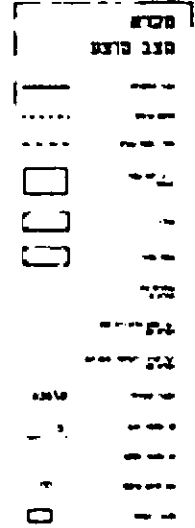
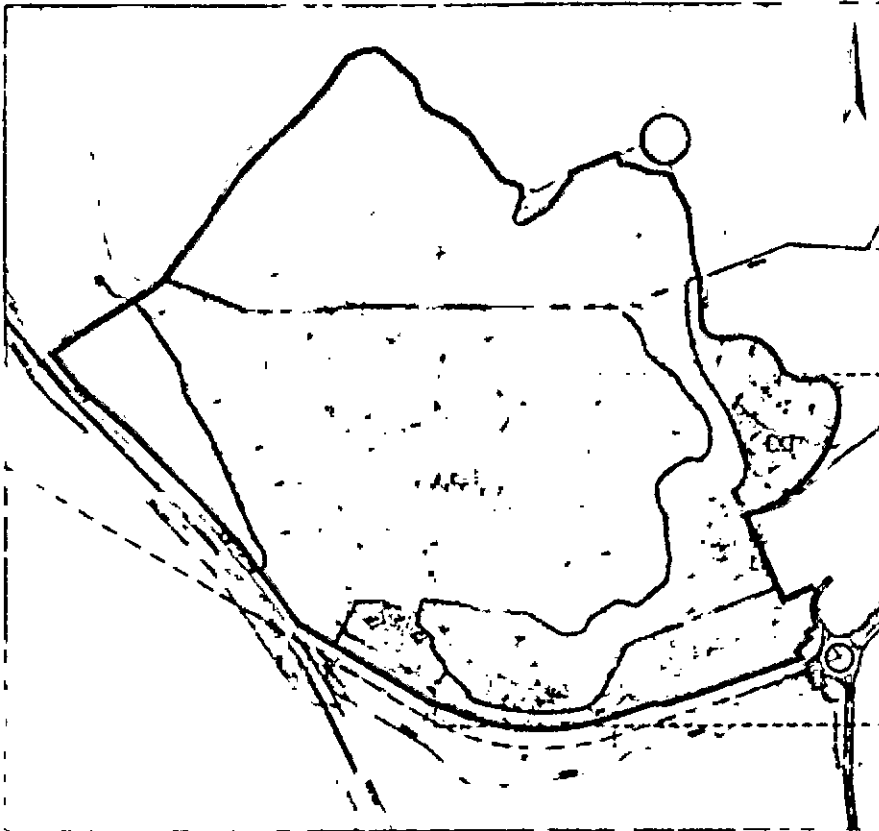
מקבצי אורנים יבשים



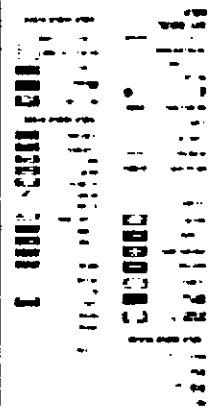
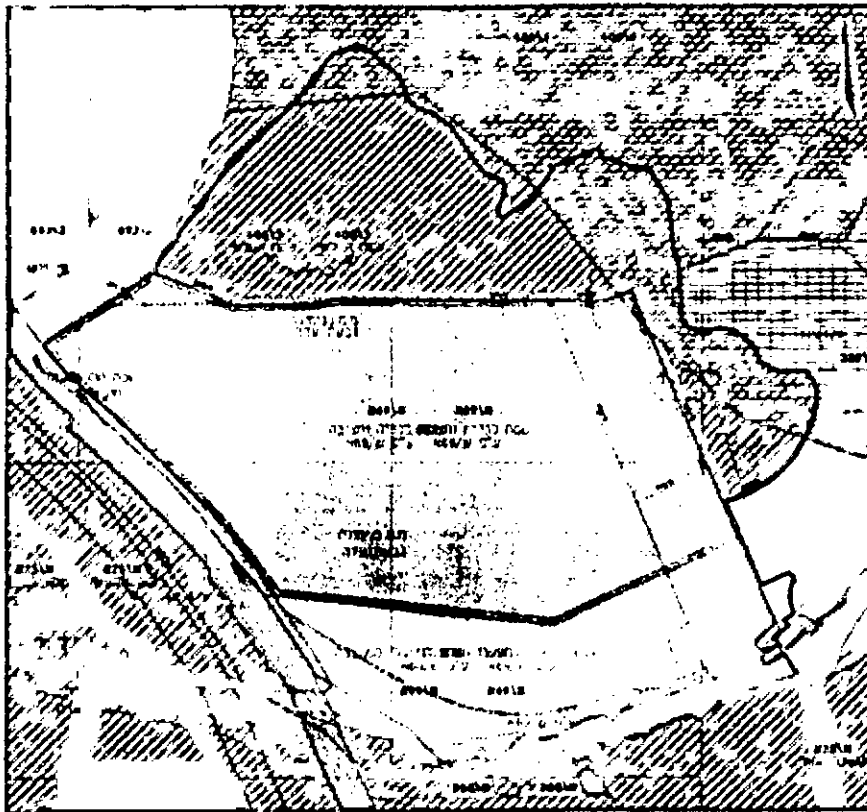
שיזף מצוי

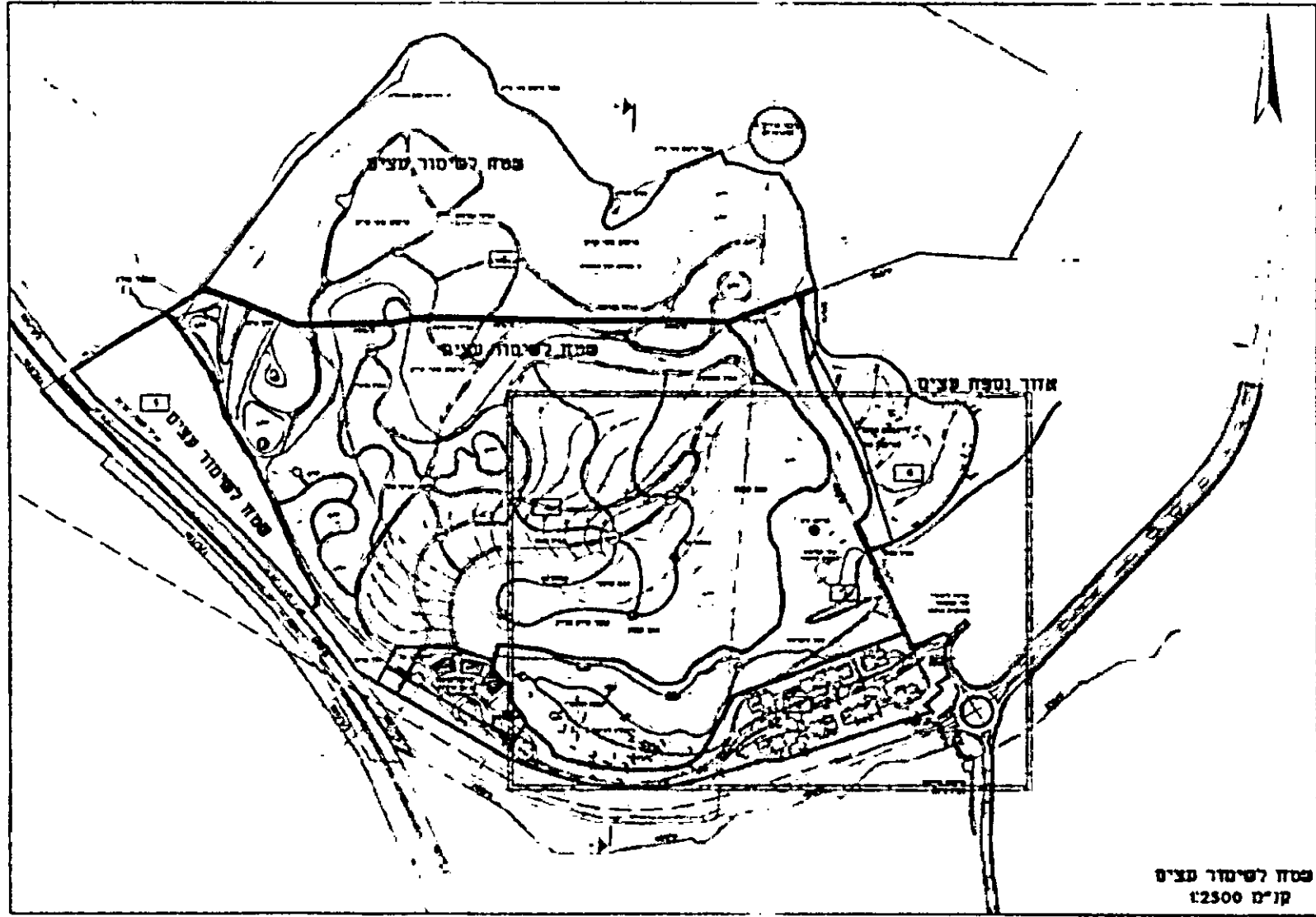


תוכנית מצב מוצע



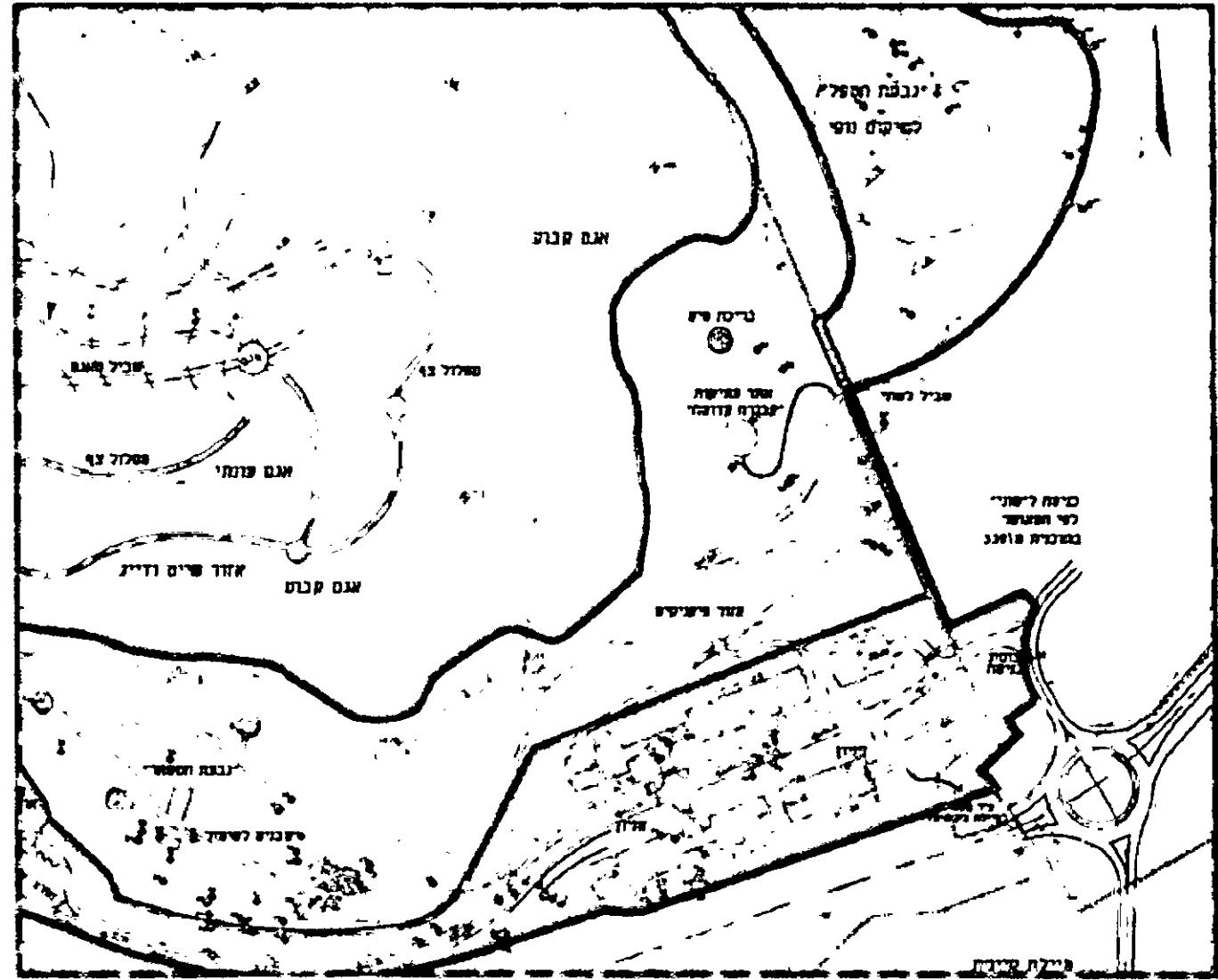
תוכנית מצב מאושר





סקרא :

גבול תחומית	—
אזור נספח עצים	- - -
תחום שטח שעבר שיפוט בסלב 4	—
גבעת התפל	—
גבעת המשאר	—
שכונת ווינ'גו	—
תחום תחילת הארבעה קרד	- - -
עץ קיים - משימר	⊕
עץ קיים - מאוחד	⊕
עץ קיים - נכריה	⊕



טבלאות עצים קיימים לפי מדידת מודד

טבלה 1: מרחב גבעת המשאר

מספר העץ	גובה עץ	קוטר גזע	קוטר צמרת	סוג העץ	יעוד
1	3	15'6	5	שיזף מצוי	שימור
2	3	15'3+10'3	6	חרוב	שימור
3	2	10'2	3	חרוב	שימור
4	3	15'2+10'2	4	חרוב	שימור
5	3	20	3	חרוב	העתקה
6	3	10'6	3	חרוב	העתקה
7	4	15'2+10'3	5	חרוב	העתקה
8	3	10'3	3	חרוב	שימור
9	4	10'4	3	חרוב	שימור
10	3	10'3	3	חרוב	שימור
11	5	15'3+10'8	8	חרוב	שימור
12	4	5'10	8	חרוב	העתקה
13	2.5	10'2	2	חרוב	העתקה
14	3	10'2	3	חרוב	העתקה
15	3	10'5	4	חרוב	שימור
16	2.5	15+10'3	4	חרוב	שימור
17	3	10'3	4	חרוב	שימור
18	3	10	2	חרוב	שימור
19	3	10'5	3	חרוב	שימור
20	8	40	4	קזוארינה	שימור
21	4	10'2	1	קזוארינה	שימור
22	6	30	3	קזוארינה	שימור
23	6	20	3	קזוארינה	כריתה
24	8	50	5	אורן	שימור
25	6	20	3	אורן	שימור
26	6	30	3	אורן יבש	כריתה
27	10	40	3	אורן יבש	כריתה
28	8	30	3	אורן יבש	כריתה
29	6	30	3	אורן יבש	כריתה
30	8	40	4	אורן יבש	כריתה
31	10	40	3	אורן	שימור
32	15	90	6	אורן	שימור
33	8	40	3	אורן	שימור
34	8	50	3	קזוארינה	כריתה
35	8	30	2	קזוארינה	כריתה
36	5	40	2	קזוארינה	כריתה
37	6	40	3	קזוארינה	כריתה
38	6	30	2	קזוארינה	כריתה
39	5	20'2+15	6	חרוב	שימור
40	2	10'2	3	חרוב	שימור

יעוד	סוג העץ	קוטר צמרת	קוטר גזע	גובה עץ	מספר העץ
שימור	חרוב	3	10'3	3	41
שימור	חרוב	3	20	3	42
שימור	אורן	2	15	3	43
שימור	חרוב	4	20'2	3	44
שימור	חרוב	3	15'2	3	45
שימור	חרוב	3	10'2	2	46
שימור	חרוב	5	15'3	3	47
שימור	חרוב	5	20+15'2	3	48
שימור	חרוב	8	10'12	4	49
שימור	חרוב	5	10'6	3	50
שימור	שיזף מצוי	4	20+15'3	4	51
שימור	חרוב	4	10'3	4	52
שימור	זית	4	10'3	2	53
שימור	זית	4	15'2+10	3	54
שימור	חרוב	3	10'3	2.5	55
שימור	חרוב	3	5'3	2	56
שימור	חרוב	3	10'3	3	57
שימור	חרוב	2	5'3	2	58
שימור	חרוב	2	5'4	2	59
שימור	חרוב	3	10'2+5'3	2.5	60
שימור	חרוב	3	15'2	3	61
שימור	חרוב	8	30+20+15+10'2	5	62
שימור	חרוב	6	10'4	3	63
כריתה	ברוש	3	30	10	64
העתקה	חרוב	6	20'2+15'2+10	4	65

טבלה 2: אזור המפעל הקיים והחניות המתוכננות

מספר עץ	גובה עץ	קוטר גזע	קוטר צמרת	סוג עץ	יעוד
66	3	50	3	דקל	העתקה
67	3	50	3	דקל	העתקה
68	8	50	3	דקל ושינגטוניה	העתקה
69	3	20	4	פיקוס	כריתה
70	4	1	4	דקל	העתקה
71	5	20*2+10*2	5	סיגלון	כריתה
72	6	40	5	פיקוס	כריתה
73	3	50	2	דקל	העתקה
74	5	80	4	דקל	העתקה
75	5	25*5+20	6	אזדרכת	כריתה
76	4	15*3	4	אזדרכת	כריתה
77	4	15*2+10	3	שסק	כריתה
78	8	60	2	דקל	העתקה
79	4	60	2	דקל	העתקה
80	4	60	2	דקל	העתקה
81	3	15*2	2	שסק	כריתה
82	9	1.2	3	דקל	העתקה
83	10	40	3	ברוש	כריתה
84	3	40	2	דקל	העתקה
85	4	30	4	זית	העתקה
86	4	30	4	חרוב	כריתה
87	4	40	3	יבש	כריתה
88	4	15*3	5	חרוב	שימור
89	3	15*3	4	חרוב	שימור
90	5	40	4	חרוב	שימור
91	4	20*3+15	5	חרוב	שימור
92	4	20+15*2	4	חרוב	שימור
93	3	15+10*3	3	חרוב	שימור
94	6	30	3	אורן יבש	כריתה

טבלה 3: אזור גבעת הטפל

מספר עץ	גובה עץ	קוטר גזע	קוטר צמרת	סוג עץ	יעוד
95	6	40	5	אורן	כריתה
96	6	50	6	אורן	כריתה
97	7	60	6	אורן	כריתה
98	3	15*3	3	חרוב	העתקה
99	6	50	6	חרוב	העתקה
100	4	30	4	חרוב	העתקה
101	3	10*2	2	חרוב	העתקה
102	3	30+15	4	חרוב	העתקה
103	3	35	4	חרוב	העתקה
104	6	35	3	אורן	כריתה
105	7	30*3+20*2+15	10	חרוב	שימור
106	8	30	3	ברוש	שימור
107	6	20	2	ברוש	שימור
108	4	15*3	4	חרוב	שימור
109	5	15	2	ברוש	שימור
110	5	15	2	ברוש	שימור
111	5	15	2	ברוש	כריתה
112	5	15	2	ברוש	שימור
113	4	15	2	ברוש	שימור
114	3	20*2+15*3	5	חרוב	שימור
115	3	15	2	חרוב	שימור
116	4	40*2	5	חרוב	שימור
117	3	15*4	4	זית	שימור
118	4	20*3	6	חרוב	שימור
119	4	30*2+15*2	6	חרוב	שימור
120	3	20	3	חרוב	שימור
121	4	20*5	5	חרוב יבש	שימור

טבלה 4: טבלאות סיכום על-פי סוגי עצים ויעודם

אורן

מספר עץ	סוג עץ	יעוד	מספר עץ	סוג עץ	יעוד
31-33	אורן	שימו שימו	95	אורן	כריתה
43	אורן		104	אורן	כריתה
סה"כ ניקוס לשימור: 4			סה"כ אורן לכריתה: 2		

אורן יבש

מספר עץ	סוג עץ	יעוד
26-30	אורן יבש	כריתה
94	אורן יבש	כריתה
סה"כ עצים לכריתה: 6		

אזדרכת

מספר עץ	סוג עץ	יעוד
75-76	אזדרכת	כריתה
סה"כ עצים לכריתה: 2		

ברוש

מספר עץ	סוג עץ	יעוד	מספר עץ	סוג עץ	יעוד
106-107	ברוש	שימו שימור	64	ברוש	כריתה
109-113	ברוש		סה"כ עצים לכריתה: 2		
סה"כ עצים לשימור: 7					

דקל

מספר עץ	סוג עץ	יעוד
66-67	דקל	העתקה
70	דקל	העתקה
73-74	דקל	העתקה
78-80	דקל	העתקה
82	דקל	העתקה
84	דקל	העתקה
סה"כ עצים להעתקה: 10		

זית

מספר עץ	סוג עץ	יעוד קרקע	מספר עץ	סוג עץ	יעוד
53	זית	סה"כ עצים לשימור: 3	85	זית	העתקה
54	זית		סה"כ עצים להעתקה: 1		
117	זית				

חרוב

מספר עץ	סוג עץ	יעוד	מספר עץ	סוג עץ	יעוד
2-4	חרוב	סה"כ עצים לשימור: 41	5-7	חרוב	העתקה
8-11	חרוב		12-14	חרוב	העתקה
15-19	חרוב		65	חרוב	העתקה
39-42	חרוב		98-99	חרוב	העתקה
44-50	חרוב		100-103	חרוב	העתקה
52	חרוב		סה"כ עצים להעתקה: 13		
55-63	חרוב				
88-93	חרוב				
105	חרוב				
108	חרוב				
116	חרוב				
118	חרוב				
114-115	חרוב				
119-120	חרוב				

סיגלון

מספר עץ	סוג עץ	יעוד
71	סיגלון	כריתה
סה"כ עצים לכריתה: 1		

פיקוס

מספר עץ	סוג עץ	יעוד
69	פיקוס	כריתה
72	פיקוס	כריתה
סה"כ עצים לכריתה: 2		

קזוארינה יבש

מספר עץ	סוג עץ	יעוד
23	קזוארינה יבש	כריתה
34-38	קזוארינה יבש	כריתה
87	קזוארינה יבש	כריתה
סה"כ עצים לכריתה: 7		

קזוארינה שימור

מספר עץ	סוג עץ	יעוד
20-22	קזוארינה	שימור
24-25	קזוארינה	שימור
סה"כ עצים לשימור: 5		

שיזף מצוי

מספר עץ	סוג עץ	יעוד
1	שיזף מצוי	שימור
51	שיזף מצוי	שימור
סה"כ עצים לשימור: 2		

שסק

מספר עץ	סוג עץ	יעוד
77	שסק	כריתה
81	שסק	כריתה
סה"כ עצים לכריתה: 2		

המלצות תכנוניות

1. שטח שיקום נופי שלב א' - מדרון מערבי
העצים ישמרו במלואם באזור השיקום הקיים בחלק הצפוני והמערבי של המחצבה ובמדרון המערבי. לא תהיה פגיעה בעצים במידה וייעשו עבודות פיתוח.
2. אזור המחצבה
שטח חצוב במלואו, ללא עצים בוגרים.
3. אזור המפעל
כיום אזור המפעל הינו שטח מופר מאד, המתוכנן להוות את אזור החניית וקליטת הקהל לפארק. לאור הצורך לשנות את המבנה הטופוגרפי באופן מהותי והסדרת חניית רבות, יידרשו עבודות עפר וסלילה רבות אשר יידרשו העתקה וכיתה של מרבית העצים בשטח זה - ראה טבלת מס' 2.
חשוב לציין, שהעצים בשטח זה הינם עצי נוי - מרביתם דקלים הניתנים להעתקה - אשר נשתלו ע"י המחצבה ולא עצי חורש טבעי
4. גבעת המשאר
גבעת המשאר מתוכננת להישאר בגבהי הקרקע הקיימים ורמת הפיתוח בשטח זה תהיה מוגבלת. לפיכך, עיקר העצים בשטח זה ישמרו. הכריתות הנדרשות הינן בעיקר פינוי עצים שהתייבשו - ראה טבלה מס' 1.
5. גבעת הטפל
גבעת הטפל נדרשת לפינוי ושיקום טופוגרפי וצמחי עפ"י הנראות התוכנית. שטח זה הינו מופר ושימש כאתר לפינוי פסולת המחצבה לאורך שנות החציבה. לפיכך, עצים שהשתרשו במהלך השנים בגבעה יכרתו ואו יועתקו. יישמרו עצים המצויים בגבול השטח הטבעי והגבעה - ראה טבלה מס' 3.

סיכום יעוד עצים עפ"י סוגים

שם עץ	שימור (מספר עצים)	העתקה (מספר עצים)	כריתה (מספר עצים)
אורן	4	--	2 + 6 יבשים
אודרכת	--	--	2
ברוש	7	--	2
דקל	--	10	--
זית	3	1	--
חרוב	41	13	--
סיגלון	--	--	1
פיקוס	--	--	2
קזוארינה	5	--	7 יבשים
שיוף מצוי	2	--	--
שסק	--	--	1
סה"כ עצים	62	24	10 ; 13 יבשים