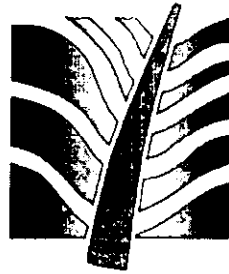


3075765-44

מינהל התכנון
הועדה המחוזית - מחוז חיפה
2016-04-02
נתקבל

קבוץ מצר

נספח מיס וביוב לתכנית מס' מ/408



פלגי מים

מס' התכנית: מ/408
מס' הפרסום: 6835
תאריך: 14.7.14
מיוזם על ידי: [Signature]

אוקטובר 2015

הודעה על הפקדת התכנית מס' מ/408
פורסמה בילקוט הפרסומים מס' 6835
מיום 14.7.14

פלגי מים בע"מ - חברה לפיתוח מקורות מים

יקנעם מושבה 20600

טל: 972-4-9893231

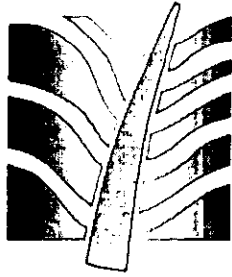
טל: 972-4-9893502

דוא"ר: P_maim@palgey-maim.co.il



הודעה על אישור תכנית מס' _____
פורסמה בילקוט הפרסומים מס' _____
ביום _____

מינהל התכנון-מחוז חיפה
חוק התכנון והבנייה, תשכ"ה - 1965
הועדה המחוזית החליטה ביום: _____
לאשר את התכנית
מס' מילב: _____ 9.5.14
תאריך: יו"ר הועדה המחוזית



פלגי מים

נספח מים קיבוץ מצר
נספח מים וביוב לתכנית מס' מ/408
מפרט טכני

תוכן עניינים:

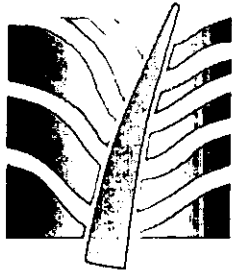
2	1.	כללי
2	2.	נתונים לתכנון
3	3.	תיאור מערכת השפכים הקיימת
4	4.	התכנית המוצעת לסילוק שפכים
7	5.	מערכת אספקת מים
7	5.1	כללי
7	5.2	רשת המים המתוכננת

נספחים:

- צריכות מים 2012 – 2014
- נתוני צרכנים במט"ש עין שמר

קנ"מ	מס' תכנית	תיאור	תכנית
1:1250	2817-5	תנוחה	נספח מים
1:1250	2817-6	תנוחה	נספח ביוב





פלגי מים

1. כללי

בקבוץ מצר קיימות 184 יחידות דיור בהם מתגוררים כ- 750 נפש. בחלקו המערבי והמזרחי של הקיבוץ מתוכננת הרחבה של כ- 316 יח"ד. סה"כ מתוכננות 500 יח"ד בשלב פיתוח סופי. עיקרי השינויים הם:

- 1.1 הגדלה לכיוון מערב של שטח המגורים הכוללת תוספת של כ- 55 יח"ד. הגדלה זו משתרעת מרום +62 ועד לרום +68.
- 1.2 הרחבה לכיוון מזרח הכוללת תוספת של 206 יח"ד. הרחבה זו משתרעת מרום +65 ועד רום +86.

2. נתונים לתכנון

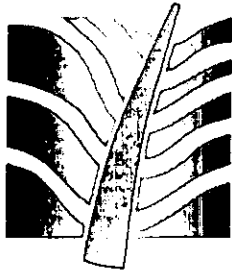
להלן הנתונים הקיימים והחזויים של האוכלוסייה בקיבוץ מצר

כיום	תוספת	בשלב	סה"כ
	פיתוח עתידי		
184	316	500	מס' יח"ד
750	1250	2000	מספר תושבים
30	-	30	מפעל מצרפלס (דונם)
600	0	600	רפת (חולבות)
0	18	18	שטח מסחר ותעסוקה (דונם)
ביוב			
140**	180	180	שפיעת ביוב סגולית לתושב (לני"י)
9*	0	9	שפיעת ביוב למפעל (מק"י)
200	200	200	כמות סגולית לחולבת (לני"י)
1.4	1.4	1.4	כמות סגולית לדונם תעסוקה
234	380	515	כמות שפכים יומית ממוצעת (מ"ק)
86,000	139,000	188,000	* סה"כ כמות ביוב שנתית (מ"ק)
4	4	4	מקדם ספיקת שיא
40	63	86	ספיקת שעת שיא (מק"ש)



RONET

RONET



פלגי מים

מ"מ	כיום	תוספת בשלב פיתוח עתידי	סה"כ
צריכת מים סגולית לתושב (מ"ק לשנה)	93	150	150
צריכת מים לתעסוקה (מ"ק לשנה)	0	550	550
צריכת מים שנתית לרפת	29,000*	0	29,000
צריכת מים למפעל מצרפס	4,000*	-	4,000
כמות מים שנתית	99,000	197,600	300,000
כמות יום שיא	395	790	1,185
כמות שעת שיא	40	80	120

* לפי מדידה בפועל

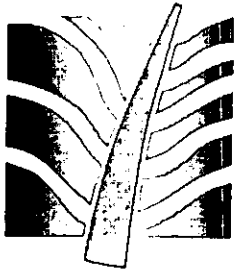
** לפי מדידה של 40,000 מ"ק צריכת מים ממוצעת בחורף שהם כ- 3,200 מ"ק ביוב לחודש

3. תיאור מערכת השפכים הקיימת

בקיבוץ קיימת מערכת ביוב ישנה (שתשודרג במסגרת השיוך המתוכנן). כיום מוזרם כל הביוב בגרביטציה אל שני מוצאים לביוב, האחד במערב לכיוון כפר מסר והשני (באזור המפעל) גם הוא לכיוון מערכת הביוב של מיסר.

מערכת הביוב של כפר מיסר מוזרמת למאסף ביוב אזורי ראשי מחריש לכיוון מט"ש עין שמר. בשנת 2013-2014 ביצעה המועצה והיישוב מספר עבודות שכללו ביטול צנרת ביוב ברדיוסי המגן של הקידוח, וכן ביטול תחנת השאיבה הראשית של מיצר וחיבור הביוב בגרביטציה למאסף הביוב הקיים של הכפר מיסר הסמוך ממערב.





פלגי מים

4. התכנית המוצעת לסילוק שפכים

4.1 מערכת מאספי הביוב של הקיבוץ הקיים, מזרימה את השפכים בגרביטציה, מערבה. אל מאסף ביוב ראשי קיים בכפר מיסר הסמוך, מערבית לקו הכחול המתוכנן של הקיבוץ.

- מערכת השפכים הקיימת עשויה חלקה מצינורות פי.וי.סי. וחלק מבטון או אזבסט צמנט. במסגרת שיוך הדירות, מתוכננת החלפת כל הצינורות הישנים מבטון או אזבסט.

החלפה זו תבצע בשישה שלבים כמופיע בתשריט נספח הביוב, תוך 12 שנים מקבלת תוקף של תכנית התבי"ע, במקביל לבניית שכונת ההרחבה כדלהלן:

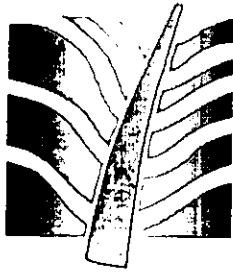
שכונת ההרחבה	לשדרוג ממתן תוקף	אזור
א	שנתיים	A
ב	4 שנים	D
----	6 שנים	B
----	8 שנים	C
----	10 שנים	E
ג	12 שנים	F
ד, ה, ו		

- מערכת מאספי הביוב מההרחבה העתידית ממזרח לקיבוץ, מתוכננת להזרים את השפכים בגרביטציה, צפונה ישירות אל מאסף ביוב קיים-"חריש-עין שמר".

- לחלק הדרומי של ההרחבה, תוכננה מערכת המאספים, שתוביל את השפכים אל מכון שאיבה מתוכנן מדרום לקיבוץ. ממכון זה יונח צינור סניקה אל מאסף גרביטציה מתוכנן בהרחבה מצפון מזרח ומשם למאסף חריש.

- כל קווי הביוב הקיימים בתחום רדיוס המגן לקידוח בצפון הקיבוץ יבוטלו, ובמקומם יונחו קווי ביוב מצינורות פוליאטילן רציף, כולל תאי בקורת שיונחו כיחידה אחת מונוליטית אטומה, בכמות המינימלית הנדרשת לסילוק השפכים מהמבנים הקיימים.





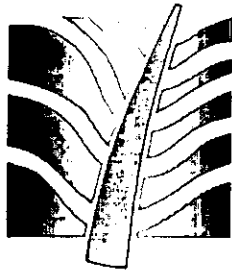
פלגי מים

- הצנרת המתוכננת בשאר הקיבוץ היא פי.וי.סי. מסוג "עבה" המצטיינת בחלקות פנימית ובקשיחות כנגד פגיעה מכאנית.
- הצנרת בקוטר 160 מ"מ ו- 200 מ"מ תונח בשיפוע מינימאלי של 0.7% בעומק 1.25 מ' לפחות עם ריפוד חול.
- לאורך הצנרת ובגבולות מגרשים יותקנו תאי ביקורת טרומיים מבטון עם עיבוד סניטרי חרושתי המצטיינים בעמידות כנגד קורוזיה, חלקות פנימית ועמידים בפני פגיעות חיצוניות.
- מערכת הביוב מתוכננת בצד אחד של הכביש ומערכת המים בצידו הנגדי.
- המרחק המינימלי בין צינור מים לבין צינור ביוב יהיה לפי הוראות משרד הבריאות להנחת קווי משמ"ל המתעדכנות מעת לעת.

4.2 תחנת שאיבה מתוכננת לשפכים

- כחלק מהקמת ההרחבה המתוכננת ממזרח לקיבוץ, מתוכננת תחנת שאיבה לשפכים בצד הדרומי בסמוך לגדר הקיבוץ.
- אל תחנת שאיבה זו יוזרמו השפכים מכ- 90 יח"ד בצידה הדרומי של ההרחבה.
- סה"כ 90 יח"ד = כ- 360 נפש, כ- 65 מ"ק ביום.
- סה"כ כמות השפכים בכניסה למכון השאיבה: 15 מק"ש.
- במכון השאיבה המתוכנן יותקנו 2 משאבות טבולות לספיקה של 20 מק"ש כל אחת.
- משאבה אחת תשמש כרזרבה לתקלה;
- משאבות טבולות עם מעבר חופשי גבוה נגד סתימות;
- הפעלה על פי מפלס שפכים עם מד אולטרסוני;
- חיבור אוטומטי במקרה של הפסקת חשמל אל גנרטור חרום הנמצא בקיבוץ;
- מערכת התראה ובקרה המחוברת באופן סלולרי ישירות למפעילים;
- מתחנת שאיבה זו מתוכנן צינור סניקה לשפכים אל מאסף גרביטציה בהרחבה שיוליך את השפכים גרביטציונית צפונה.





פלגי מים

5. מערכת אספקת מים

5.1 כללי

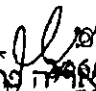
בחלק הצפוני של הקיבוץ קיים קידוח מים המספק מים לשתיה ולחקלאות בנצ.
 204716 ; 705387 . רדיוס המגן לקידוח: 150 מ'.
 מבני הישוב הקיים הם מרום: +70 עד +90 מ'.
 ספיקת הקידוח כ- 300 מק"ש. ליד הקידוח קיים מכון שאיבה להגברת לחץ לאספקת
 מים לחירום מחיבור מקורות.
 במרכז הקיבוץ קיימת בריכת מים בנפח 1,000 מ"ק ברום +95. ליד הבריכה קיים מכון
 להגברת לחץ למים ל-120+ לאספקה לכל הקיבוץ באזור לחץ אחד.
 צנרת המים עשויה מצנרת פלדה עם מפרטי מגוף עיליים.
 ברשת המים הותקנו מדי מים לקריאה מרחוק לגילוי מוקדם של נזילות מים.

5.2 רשת המים המתוכננת

פריסת רשת המים מתוכננת כרשת טבעתית להגדלת אמינות האספקה וכוללת
 מגופי הפרדה. רשת המים של שכונת ההרחבה תחובר לרשת המים הקיימת.
 אספקת המים להרחבה תעשה בעזרת משאבות ללחץ נפרד מרשת הקיבוץ.
 מערכת אספקת המים נבדקה למצב בו נדרשת ספיקת יום שיא ולמצב בו
 נדרשת ספיקה לכיבוי אש.
 מיקום ברזי השריפה לא יעלה על 100 מ' באזורי המגורים וכן יותקנו בסמוך
 לכל מבנה בעל סיכון אש מיוחד. מיקום הברזים ברצועות הכבישים ובצמתים.

התקנת מז"חים

ביישוב מותקנים כיום מז"חים. לפי דוח של בודק מז"חים מוסמך נערך סקר
 מקיף ביישוב הקיים ונקבעו המקומות בהם נדרש להתקין מז"ח לפי הנחיות
 משרד הבריאות.
 פירוט המיקום של המז"חים הקיימים מופיעים על גבי נספח המים.

נערך ע"י, 
 פלגי מים בע"מ
 קנעם מושבה 510681984
 29600
 רחוב קולינסקי, מוטי דיגי



RONET

RONET