

י"ח ניסן תשפ"ב, (19/04/2022)

לכבוד,  
מחלקת גנים ונוף, עיריית חדרה,  
שלום רב,



## הנדון : חוות דעת אגרונומית לתשתית הובלת גז טבעי - רחובות צ'חנובר - שכטמן

### הקדמה:

1. במערב העיר חדרה מתבצעת הנחת תשתית תת קרקעית להובלת גז טבעי – מקטע C106.
2. תחילת המקטע בגשר אריאל שרון וסיומו בסמוך לכיכר בקצה המערבי של רחוב שכטמן.
3. בתאריך 17.4.22 בוצע סיור שטח להצגת התוואי, בנוכחות חנוך פרוינד מטעם חברת TMNG ואגרונום דור אמפר מטעם חברת פתילת המדבר בע"מ.

### תוואי התכנית:



אין באמור לעיל אלא יעוץ אגרונומי המהווה עצה מקצועית בלבד. העצה ניתנה על פי הממצאים שנראים בשטח בלבד, ואין בה כדי לשלול אפשרות של מפגעים נוספים אשר לא התגלו ברמת הבדיקה בראיה בלבד, הרמה אותה ביקש מזמין העבודה. אין הכותב אחראי לכל נזק אשר יגרם למן דהו בנפש או ברכוש, בעקבות ביצוע או אי ביצוע דבר מן ההמלצות שלעיל. האחריות על נזק בעקבות נפילת עצים או ענפים, בעקבות מזג אויר, מפגעים, תאונות דרכים, בעקבות כל ליקוי אשר התגלה או לא התגלה בבדיקה שערך היועץ היא באחריות מקבל העצה, או מי שאחראי על הנעשה בשטח בלבד, ואינה חלה על היועץ. על מזמין העבודה ומבצע העבודה לנקוט בכל אמצעי זהירות אפשרי.



**ממצאים ומאפייני העבודה:**

1. מרבית תוואי החפירה יבוצע באמצעות קידוח אופקי וחלקו יבוצע בחפירה פתוחה, בשטח הכביש בלבד.
2. חפירה פתוחה תבצע בין הנקודות 29-31, בסמוך לכיכר בפינת הרחובות צ'חנובר – הרשקו ויתכן שגם בנקודת החיבור לקצה המקטע, דבר שיתברר רק בעת ביצוע בפועל.
3. עצים בתוואי הביצוע:



- רחוב צ'חנובר: כ-6 עצי איקליפטוס צעירים, אשר נטועים בערוגה מוגבהת באיי התנועה ברחוב.
  - רחובות הרשקו + שכטמן: כ-20 עצי מילה צעירים.
  - 2 כיכרות בהן נטועים פרטים בודדים של עצי זית צעירים.
4. חפירה תחת נקודה בה נטועים עצים תבצע תחת הכיכר בפינת הרחובות הרשקו – שכטמן בלבד.
  5. קוטר הצינור שיונח הינו 250 מ"מ.
  6. במסגרת הנחת התשתית ימוקמו מספר בורות במפלס הקרקע העליון אשר מהווים נקודת כניסה/יציאה. מימדי הבורות הינם 3\*3 מטרים.
  7. ע"פ התכנית, עומק הקידוח צפוי להיות בין 5-6 מטר לערך ובכל מקרה לא יפחת מ-3.5 מטרים תחת מפלס הקרקע.

**סיכום והנחיות:**

1. בשל מימדי העצים במסגרת תוואי הביצוע של מקטע זה, לרבות היותם של עצי האיקליפטוס נטועים בערוגה מוגבהת וכן אופן הביצוע של הקידוח והחפירה הפתוחה – פגיעה בשורשי עצים, במידה ותהיה, הינה מינורית ביותר (אם לא זניחה לחלוטין) ובריאותם ויציבותם אינם צפויים להיות מושפעים מכך.
2. בורות שיוצבו במסגרת התכנית אינם ממוקמים בקרבת עצים. סוגייה זו נבדקה במהלך סיור השטח וכך יש לוודא כי מיושם בשלב הביצוע.
3. במידה ונקודת החיבור בקצע המקטע תבוצע בחפירה פתוחה - יש לבחון את הדבר נקודתית, בבוא הזמן, בשל סמיכות של עץ תמר בוגר לנקודות הקצה.



אין באמור לעיל אלא יעוץ אגרונומי המהווה עצה מקצועית בלבד. העצה ניתנה על פי הממצאים שנראים בשטח בלבד, ואין בה כדי לשלול אפשרות של מפגעים נוספים אשר לא התגלו ברמת הבדיקה בראיה בלבד, הרמה אותה ביקש מזמין העבודה. אין הכותב אחראי לכל נזק אשר יגרם למן דהו בנפש או ברכוש, בעקבות ביצוע או אי ביצוע דבר מן ההמלצות שלעיל. האחריות על נזק בעקבות נפילת עצים או ענפים, בעקבות מזג אויר, מפגעים, תאונות דרכים, בעקבות כל ליקוי אשר התגלה או לא התגלה בבדיקה שערך היועץ היא באחריות מקבל העצה, או מי שאחראי על הנעשה בשטח בלבד, ואינה חלה על היועץ. על מזמין העבודה ומבצע העבודה לנקוט בכל אמצעי זהירות אפשרי.

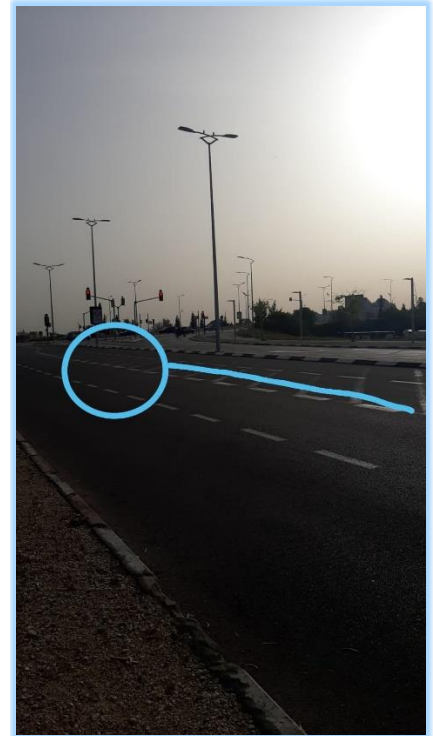




## תוואי הקידוח ברחוב צ'חנובר

## נקודת התחלה - בסמוך

### לגשר אריל שרון



אין באמור לעיל אלא יעוץ אגרונומי המהווה עצה מקצועית בלבד. העצה ניתנה על פי הממצאים שנראים בשטח בלבד, ואין בה כדי לשלול אפשרות של מפגעים נוספים אשר לא התגלו ברמת הבדיקה בראיה בלבד, הרמה אותה ביקש מזמין העבודה. אין הכותב אחראי לכל נזק אשר יגרם למן דהו בנפש או ברכוש, בעקבות ביצוע או אי ביצוע דבר מן ההמלצות שלעיל. האחריות על נזק בעקבות נפילת עצים או ענפים, בעקבות מזג אויר, מפגעים, תאונות דרכים, בעקבות כל ליקוי אשר התגלה או לא התגלה בבדיקה שערך היועץ היא באחריות מקבל העצה, או מי שאחראי על הנעשה בשטח בלבד, ואינה חלה על היועץ. על מזמין העבודה ומבצע העבודה לנקוט בכל אמצעי זהירות אפשרי.



תוואי הקידוח תחת כיכר הרשקו - שכטמן



תוואי הקידוח ברחוב הרשקו



תוואי חפירה פתוחה בסמוך לכיכר צ'חנובר - הרשקו



### חיבור תשתית לנקודת הסיום



אין באמור לעיל אלא יעוץ אגרונומי המהווה עצה מקצועית בלבד. העצה ניתנה על פי הממצאים שנראים בשטח בלבד, ואין בה כדי לשלול אפשרות של מפגעים נוספים אשר לא התגלו ברמת הבדיקה בראיה בלבד, הרמה אותה ביקש מזמין העבודה. אין הכותב אחראי לכל נזק אשר יגרם למן דהו בנפש או ברכוש, בעקבות ביצוע או אי ביצוע דבר מן ההמלצות שלעיל. האחריות על נזק בעקבות נפילת עצים או ענפים, בעקבות מזג אויר, מפגעים, תאונות דרכים, בעקבות כל ליקוי אשר התגלה או לא התגלה בבדיקה שערך היועץ היא באחריות מקבל העצה, או מי שאחראי על הנעשה בשטח בלבד, ואינה חלה על היועץ. על מזמין העבודה ומבצע העבודה לנקוט בכל אמצעי זהירות אפשרי.





## הערות נוספות:

- א. אין לבצע כריתת/העתקת העצים המומלצים אלא לאחר קבלת רישיון כריתה כחוק – מפקיד היערות העירוני.
- ב. אסורה כל פעולה העלולה לגרום למוות לעץ (כולל פגיעה / חיתוך שורשיו) – נחשבת עפ"י חוק ככריתה ללא היתר.
- ג. עץ המוגדר לשימור – אין לבצע עבודת גיזום נוף / גיזום שורשים – ללא תיאום עם הח"מ.
- ד. עץ המוגדר לשימור – אין לבצע עבודות חפירה ו/או מילוי במרחק הקטן מ- 3 מ' מקצה גזע העץ – ללא תיאום עם הח"מ.



בברכה,



אין באמור לעיל אלא יעוץ אגרונומי המהווה עצה מקצועית בלבד. העצה ניתנה על פי הממצאים שנראים בשטח בלבד, ואין בה כדי לשלול אפשרות של מפגעים נוספים אשר לא התגלו ברמת הבדיקה בראיה בלבד, הרמה אותה ביקש מזמין העבודה. אין הכותב אחראי לכל נזק אשר יגרם למן דהו בנפש או ברכוש, בעקבות ביצוע או אי ביצוע דבר מן ההמלצות שלעיל. האחריות על נזק בעקבות נפילת עצים או ענפים, בעקבות מזג אויר, מפגעים, תאונות דרכים, בעקבות כל ליקוי אשר התגלה או לא התגלה בבדיקה שערך היועץ היא באחריות מקבל העצה, או מי שאחראי על הנעשה בשטח בלבד, ואינה חלה על היועץ. על מזמין העבודה ומבצע העבודה לנקוט בכל אמצעי זהירות אפשרי.





אין באמור לעיל אלא יעוץ אגרונומי המהווה עצה מקצועית בלבד. העצה ניתנה על פי הממצאים שנראים בשטח בלבד, ואין בה כדי לשלול אפשרות של מפגעים נוספים אשר לא התגלו ברמת הבדיקה בראיה בלבד, הרמה אותה ביקש מזמין העבודה. אין הכותב אחראי לכל נזק אשר יגרם למן דהו בנפש או ברכוש, בעקבות ביצוע או אי ביצוע דבר מן ההמלצות שלעיל. האחריות על נזק בעקבות נפילת עצים או ענפים, בעקבות מזג אויר, מפגעים, תאונות דרכים, בעקבות כל ליקוי אשר התגלה או לא התגלה בבדיקה שערך היועץ היא באחריות מקבל העצה, או מי שאחראי על הנעשה בשטח בלבד, ואינה חלה על היועץ. על מזמין העבודה ומבצע העבודה לנקוט בכל אמצעי זהירות אפשרי.





אין באמור לעיל אלא יעוץ אגרונומי המהווה עצה מקצועית בלבד. העצה ניתנה על פי הממצאים שנראים בשטח בלבד, ואין בה כדי לשלול אפשרות של מפגעים נוספים אשר לא התגלו ברמת הבדיקה בראיה בלבד, הרמה אותה ביקש מזמין העבודה. אין הכותב אחראי לכל נזק אשר יגרם למן דהו בנפש או ברכוש, בעקבות ביצוע או אי ביצוע דבר מן ההמלצות שלעיל. האחריות על נזק בעקבות נפילת עצים או ענפים, בעקבות מזג אויר, מפגעים, תאונות דרכים, בעקבות כל ליקוי אשר התגלה או לא התגלה בבדיקה שערך היועץ היא באחריות מקבל העצה, או מי שאחראי על הנעשה בשטח בלבד, ואינה חלה על היועץ. על מזמין העבודה ומבצע העבודה לנקוט בכל אמצעי זהירות אפשרי.

