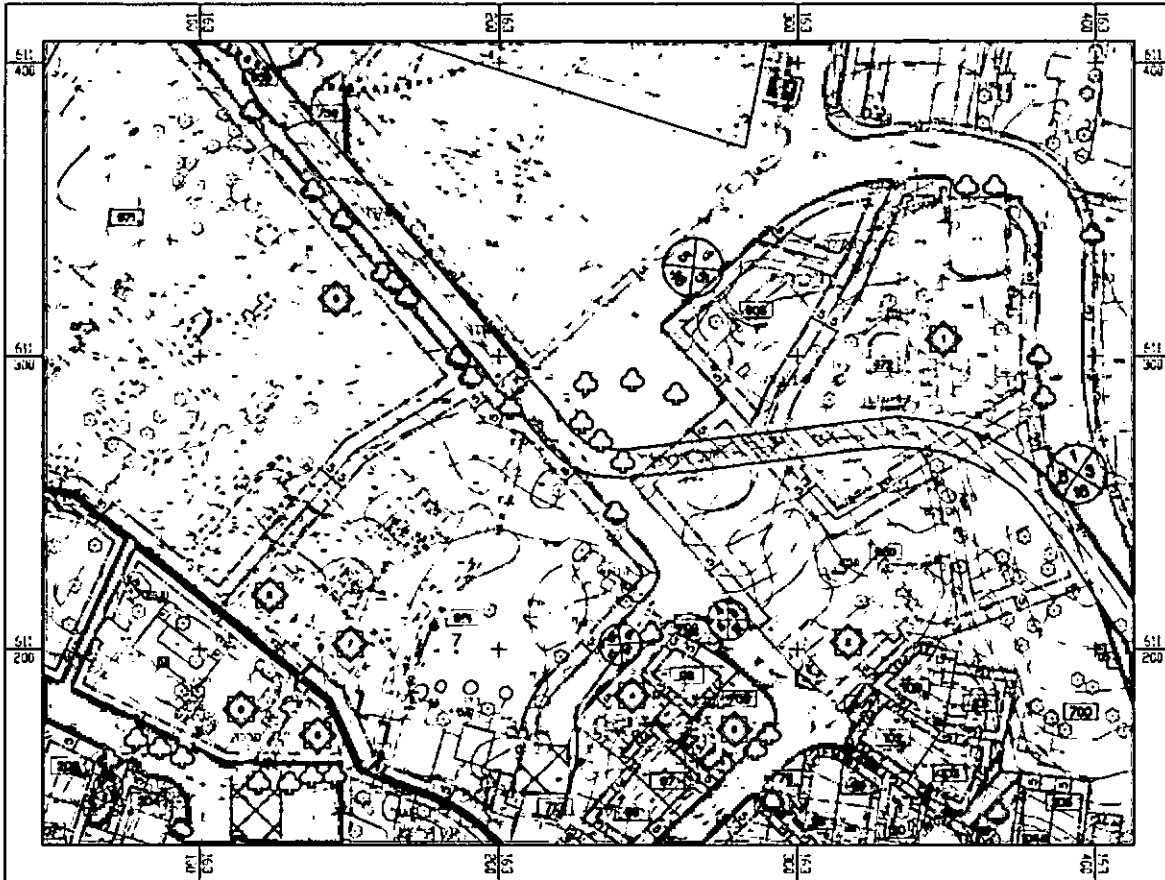


לשכנו התכנון המחוזית
 משרד הפנים-מחוז דרום
 07 08 2013

קיבוץ גברעם

תכנית מפורטת מס' 5/121/03/6



נספח שימור תיק תיעוד מקדים

חוק התכנון והבניה, הנושכ"ה - 1965

משרד הפנים - מחוז הדרום
הוועדה המחוזית החליטה ביום:

20/5/13
לאשר את התכנית

אדר' אברהם אידלשטיין

- התכנית לא נקבעה טעונה אישור השר
- התכנית נקבעה טעונה אישור השר

פברואר 2010
עדכון אוגוסט 2012

15/9/13
תאריך

11015 נליל עליון ת.ד. 673 קרית שמונה טל. 04 6950858 פקס. 04 6951170	ת.ד. 25256 תל אביב 61251 טל. 03 6233777 פקס. 03 6233700
23100 עמקים ת.ד. 73 מנדל העמק טל. 04 6444036 פקס. 04 6444039	הנבב מ.א. שער הנגב, ד.כ. חוף אשקלון 89100 טל. 08 6891232 פקס. 08 6891228
	עמק הירדן צמח 15132 טל. 04 6751960 פקס. 04 6751166

תוכן המסמך :

מס' מבנה	שם מבנה	עמוד
1	רפת ראשונה	2
2	חדר אוכל ישן	3
3	מקלט בית תינוקות	4
4	בית התינוקות הראשון	6
5	דשא מרכזי	7
6	בית ילדים	8
7	מקלחת ציבורית	10
8	דגם מגורים ישן	11
9	מגדל שמירה	12
10	מחפורות גבעת וויץ	13

הקדמה :

חלק ממטרות התכנית מס' 5/121/03/6 הם זיהוי מבנים ואתרים המיועדים לשימור המורשת של קיבוץ גברעם, לעת הרחבתו. לצורך כך, זהו כ-10 מבנים ואתרים מסוגים שונים אשר משקיפות תקופות שונות מהקמת הקיבוץ, עמידתו במלחמות וכן עיסוקו בחינוך, חברה ותרבות. המבנים והאתרים הללו מתוארים במסמך הזה, מסומנים בתשריט וכן חלים עליהם הוראות, הנחיות ומגבלות הבניה בהוראות התכנית כנדרש על פי הנוהל המקובל לעניין שימור בתכניות מפורטות.

1. מבנה רפת ראשונה :

מיקום : גוש 2828 חלקה מס' 4, תא שטח מס' 972

באזור המיועד לתיירות עפ"י ת.מ. 5/121/03/6.

מבנה הבנוי משנת 1945 כאשר קיבוץ גברעם עלה לקרקע במקומו הנוכחי. המבנה הוא חד קומתי, בנוי מבלוקים חלולים וגג היימן המפורסם (מבטון). המבנה חוזק במהלך השנים .

שימוש המבנה לאורך קיומו:

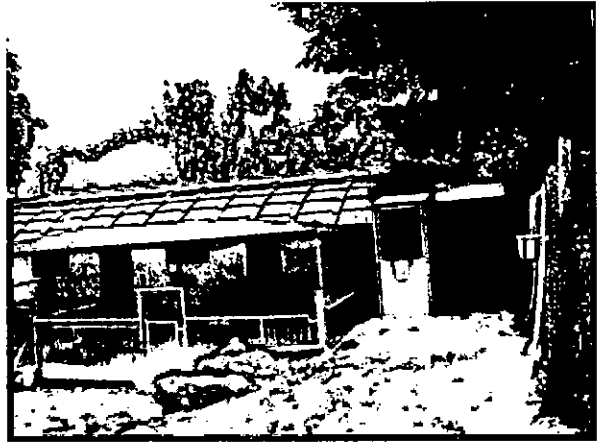
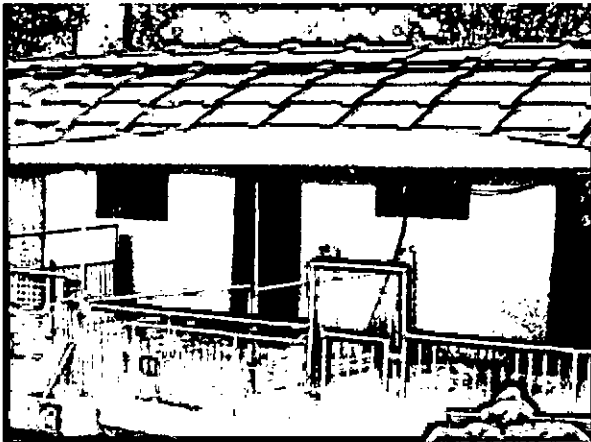
המבנה שימש בהתחלה כרפת ראשונה של הקיבוץ. מאוחר יותר המקום שימש כחזיריה ולאחר מכן שימש לגידול עגלות. לפני מספר שנים הוציאו את העגלות ממבנה זה ומאז הוא משמש לפינת חי.

המבנה הינו לשימור בגלל צורתו המיוחדת וערכו הנוסטלגי לקיבוץ גברעם, וכן בגלל סיפור הקמת הרפת הראשונה.

סיפור מקום : כשנבנה גג זה כולם היו ספקניים לגבי חוזקו ולכן מיעטו האנשים להיכנס למבנה זה. באחת ההפצצות, גג זה קיבל פגיעה ישירה ונפער בו חור, אולם הגג מסביב לחור נשאר במקומו. אז הבינו את חוזקו של גג היימן ולא פחדו להיכנס יותר למבנה.

שימושים עתידיים : כיתות לימוד ופעילויות של פינת חי. תצוגת תוצרים של

פינת חי.



מבט על המבנה

2. מבנה חדר אוכל ישן:

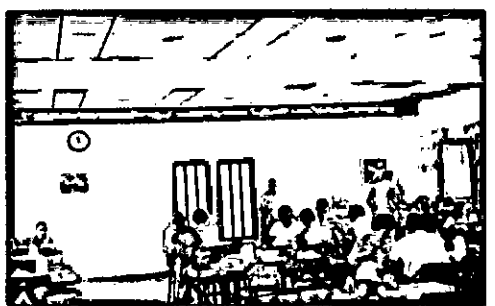
מיקום: גוש 2828 חלקה מס' 7, מס' תא שטח 950
באזור המיועד למבנים ומוסדות ציבור עפ"י ת.מ. 5/121/03/6.
המבנה בנוי משנת 1946 כאשר קיבוץ גברעם עלה לקרקע במקומו הנוכחי.
בנוי מבלוקים חלולים והגג – קמור מלבנים. הגג הקמור נבנה כך מכיוון
שבתקופה הנ"ל היה מחסור בברזל ושיטה זו אפשרה בניה ללא ברזל. את
הבלוקים לא קנו, אלא יצרו במקום על ידי הכנה בתבניות מיוחדות.
גם הגג הזה נפגע בהפצצה, אך למרות זאת נשאר תקין ושלם.
המבנה לא שופץ במהלך השנים.

שימוש המבנה לאורך קיומו:

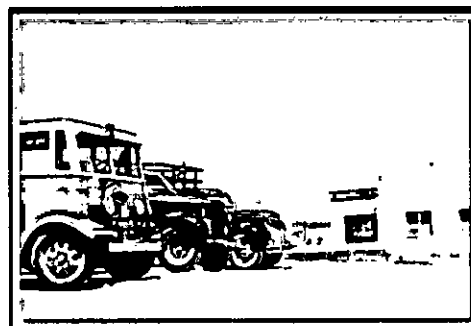
המבנה שימש בעבר כחדר אוכל לקיבוץ, כולל מטבח ואקונומיה וחדר לסידור
עבודה. מאז 1973 המבנה נמצא ללא שימוש.
המבנה הינו לשימור וערכו נוסטלגי לקיבוץ גברעם ומספר סיפור הקמת
הקיבוץ בראשיתו.

שימושים עתידיים אפשריים: גלריה לאומנים, סדנאות יצירה, תערוכות

תולדות הקיבוץ וכד'.



חדר האוכל הישן בפיעלות



תחילת הבניה של מבנה חדר האוכל



מבט מצב נוכחי

3. מקלט בית תינוקות

מיקום: גוש 2818 חלקה 7, תא שטח מס' 705
באזור המיועד לשטח ציבורי פתוח עפ"י ת.מ. 5/121/03/6.
גודל השטח: כ- 50 מ"ר
שנת הקמה: 1952

שימוש המבנה לאורך קיומו:

זהו המקלט הראשון של קיבוץ גברעם אשר נבנה על ידי חברת סולל בונה בשיתוף חברי קיבוץ גברעם בראשם דב נאמני בשנת 1952 במימון מלא של הסוכנות היהודית. התקרה הינה תיקרה מעוגלת המאפיינת את דגמי המקלטים שנבנו בסיוע הסוכנות. המקלט הוקם מול בית התינוקות (ראה מבנה לשימור) ושימש אך ורק את ילדי גברעם.

נבנו מיטות וסורגים מעץ ועליהם היו מונחים מזרונים כדי שיהיה נוח לילדים לישון. כאשר האזור לא שקט והיו הפגזות מכיוון עזה לחוליאת וצומת אשקלון היו לוקחים את התינוקות והילדים ומכניסים אותם למקלט. נעשה שימוש בפועל במקלט זה במבצע קדש (1956) ובמלחמת ששת הימים (1967) ובאזעקה היחידה שנשמעה ביום שבת בעשר בבוקר במלחמת יום הכיפורים.

באותם הימים האמינו שהמחפורות הן המיגון הכי טוב שיכול להיות ופחדו שמא פתחי המקלטים יסגרו מקריסה בעקבות ההפגזות.

במקור הכניסה למקלט הייתה מפח גלי מכוסה באדמה. בשנות השבעים שופצו הכניסות והפח הגלי הוחלף בבטון מזוין. במקלט עדיין קיימות דלתות עץ שעד לפני השיפוץ בשנת 1970 שימשו כדלתות הכניסה למקלט. כיום הדלת כניסה במקומה החדש היא מפלדה.

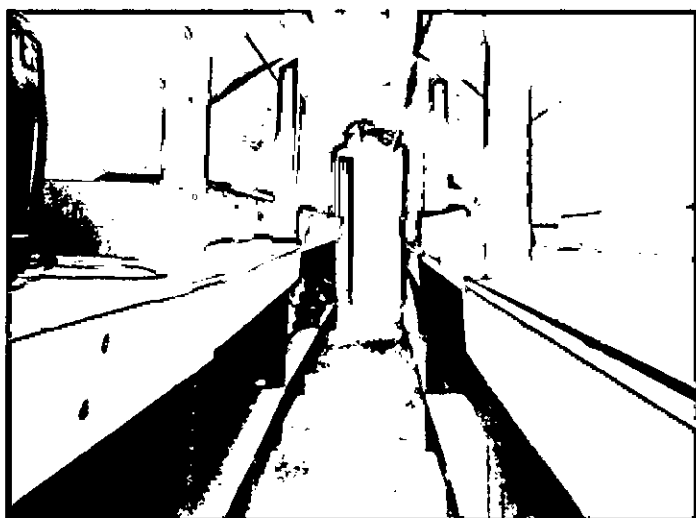
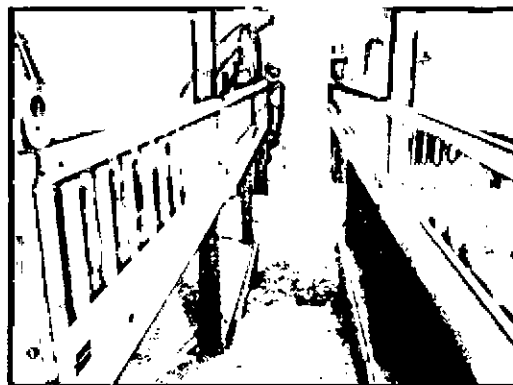
למקלט 2 מדורים. מדור מערבי בעל מיטות עם סורגים לפעוטות, במדור המזרחי מיטות דרגש לילדים בוגרים.

שימוש נוכחי: מקלט.

המבנה הינו לשימור.

שימושים עתידיים אפשריים: אתר להנצחת תולדות הקיבוץ במערכות

ישראל וכן תולדות החינוך הקיבוצי לאורך השנים.



4. מבנה בית התינוקות הראשון:

מיקום: גוש 2828 חלקה מס' 7, תא שטח מס' 955
באזור המיועד למבנים ומוסדות ציבור עפ"י ת.מ. 5/121/03/6.
מבנה הבנוי משנת 1946 כאשר קיבוץ גברעם עלה לקרקע במקומו הנוכחי.
בנוי מבלוקים חלולים.

המבנה חוזק ושופץ, במהלך השנים עבר סיווד, טיח וחיזוקים שונים.

שימוש המבנה לאורך קיומו:

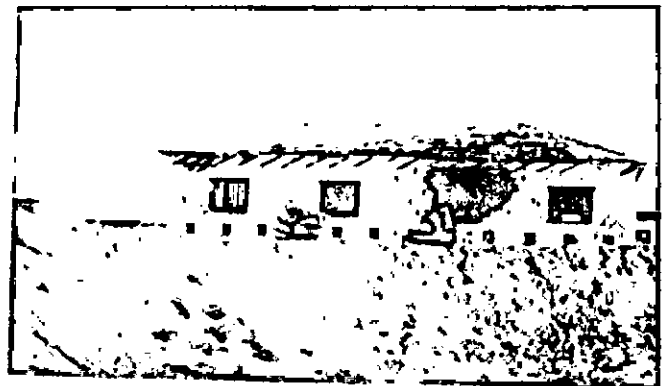
המבנה שימש בעבר כבית התינוקות של הקיבוץ.

כיום משמש המבנה למגורים זמניים.

המבנה הינו לשימור וערכו נוסטלגי לקיבוץ גברעם.

שימושים עתידיים אפשריים: מקום מפגשים לצעירים, סדנת אמנים, אתר

לשימור תולדות החינוך של הגיל הרך.

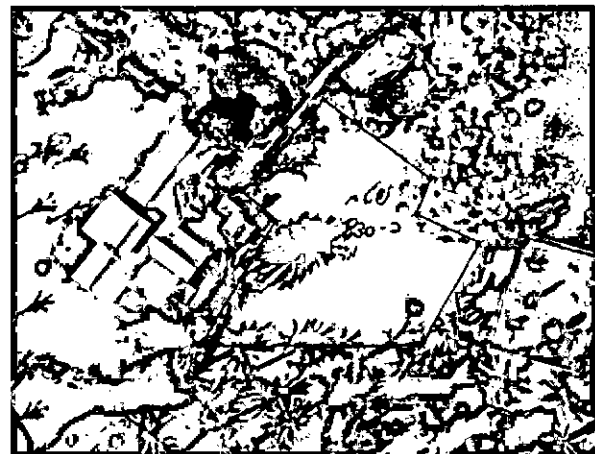


„הרחבת אהק'ט“

הגן היסון מאחורי חומת המגן 1948

5. דשא מרכזי

מיקום: גוש 2818 חלקה 7, תא שטח 951 ו-952.
אזור המיועד למבנים ומוסדות ציבור ולחינוך עפ"י ת.מ. 5/121/03/6.
גודל השטח כ- 850 מ"ר.
שנת הקמה: 1972
שימוש הקודם: חורשה של עצי אשלים וקזוארינות.
שימוש נוכחי: דשא ציבורי מרכזי המשמש את ילדי הגנים והחינוך הבלתי פורמאלי בפעילות הפנאי ואת הקיבוץ בחגים השונים.
דשא זה נמצא במדרון טבעי ולכן נוח להשתמש בו כאמפיתיאטרון לעריכת טקסים וחגים, כשהבמה נמצאת בחלקו התחתון והקהל יושב בחלקו העליון. מוקף דקלים וצמוד לחדר האוכל ולבית הילדים.
שימושים עתידיים אפשריים: מקום התכנסויות ציבוריות, תערוכות ואירועים חגיגיים, ריאה ירוקה מרכזית.



6. מבנה בית ילדים

מיקום: גוש 2818 חלקה 7, תא שטח מס' 952.

באזור המיועד למבנים מוסדות ציבור לחינוך עפ"י ת.מ. 5/121/03/6.

גודל השטח: כ- 230 מ"ר

שנת הקמה: 1960

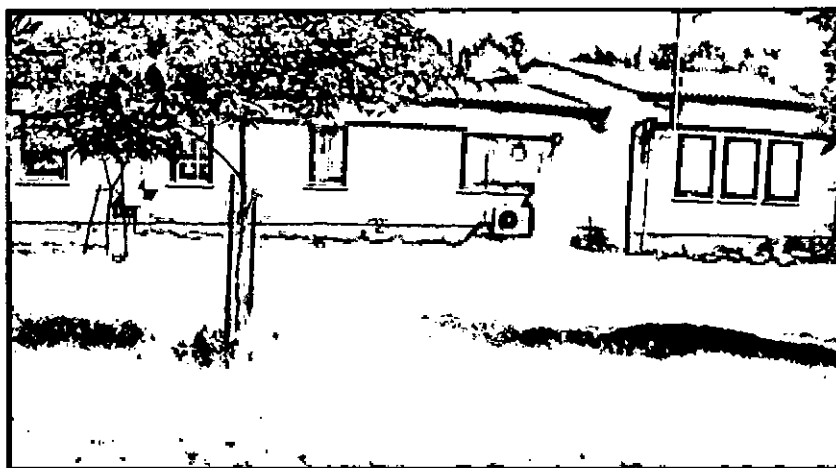
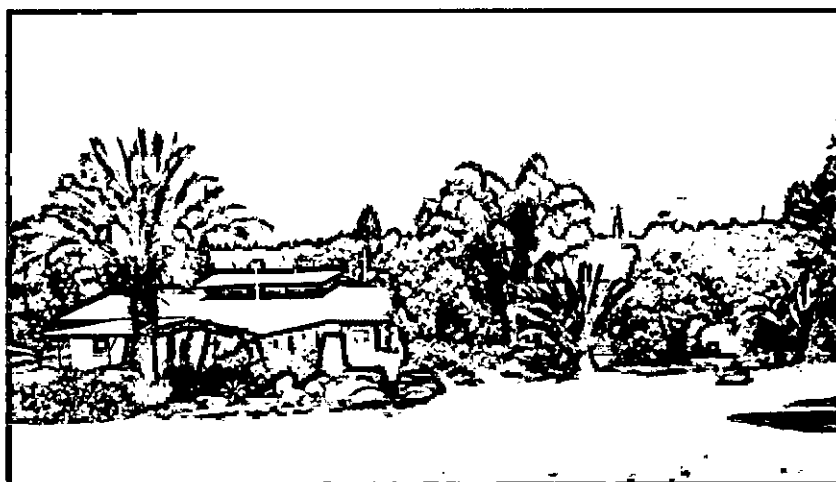
שימוש המבנה לאורך קיומו:

המבנה נבנה על ידי חברת סולל בונה וחברי הקיבוץ כמבנה בית ילדים עם ארכיטקטורה ייחודית. למבנה חלונות בלגים ממתכת גדולים ורחבים ותקרה גבוהה. זהו המבנה הראשון בגברעם אשר נבנה עם כיתת לימוד, כי לכך הוא יועד עוד מתחילת בנייתו. בכיתת הלימוד בנו דלתות גדולות אשר נפתחו ישירות לחדר האוכל במבנה וזאת מכיוון שרצו ליעד חלל גדול לעריכת מסיבות. בראשיתו המבנה יועד לשמש שלוש שנתונים ואותם ילדים משלושת השנתונים למדו יחד באותה כיתה. כדי להגדיל את מספר הילדים בכיתה קלטו בקיבוץ ילדי חוץ אשר אומצו על ידי חברי קיבוץ.

בעבר ילדי הקיבוץ גדלו והתחנכו בבית הילדים ולא בבתי ההורים ולכן, במבנים אלו נבנו חדרי שינה, חדר מטפלת שירותים ומקלחת משותפת לבנים ובנות. קבוצת חבצלת הייתה הקבוצה הראשונה שנכנסה ללימוד שם והתלמידים היו בכיתה ד'. בשנת 1988 כאשר החלה הלינה המשפחתית המבנה עבר הסבה למרכזון ילדים. שימוש נוכחי: בית ילדים עבור החינוך הבלתי פורמאלי.

שימושים עתידיים אפשריים: חלק ממערכת החינוך ופעילויות פנאי של ילדי הקיבוץ.





7. מבנה מקלחת ציבורית:

מיקום: גוש 2828 חלקה מס' 7, תא שטח מס' 951
באזור המיועד למבנים ומוסדות ציבור עפ"י ת.מ. 5/121/03/6.
מבנה הבנוי משנת 1946 כאשר קיבוץ גברעם עלה לקרקע במקומו הנוכחי.
בנוי מבלוקים חלולים והגג – קימור מלבנים. הגג הקמור נבנה כך מכיוון
שבתקופה הנ"ל היה מחסור בברזל ושיטה זו אפשרה בניה ללא ברזל. את
הבלוקים לא קנו, אלא יצרו במקום על ידי הכנה בתבניות מיוחדות.
המבנה נצבע במהלך השנים.

שימוש המבנה לאורך קיומו:

המבנה שימש בעבר כמקלחת ציבורית. בצד צפון התקלחו הבחורים ובצד דרום
התקלחו הבחורות. בצד המבנה היה קיטור ושם היו החברה, בעיקר זקנים שאחרי
המקלחת היו נשארים על הספסל לפטפט. הייתה עליה לרגל לראות את המבנה, כי
הבנייה שלו הייתה ייחודית. בחוץ היה דוד לחימום מים עם עצים ואחר כך חיממו
את המקום עם נפט.

לאחר מכן המקום שימש כמועדון חברים מקומי.

המבנה מיועד לשמש בעתיד כארכיון הקיבוץ.

המבנה הינו לשימור וערכו נוסטלגי לקיבוץ גברעם ומספר על תולדות הקמת

הקיבוץ.



8. דגם מגורים ישן

מיקום: גוש 2818 חלקה 7, תא שטח מס' 951

באזור המיועד למבנים ומוסדות ציבור עפ"י ת.מ. 5/121/03/6.

גודל המבנה: 74 מ"ר

שנת הקמה: 1945-1947

שימוש המבנה לאורך קיומו:

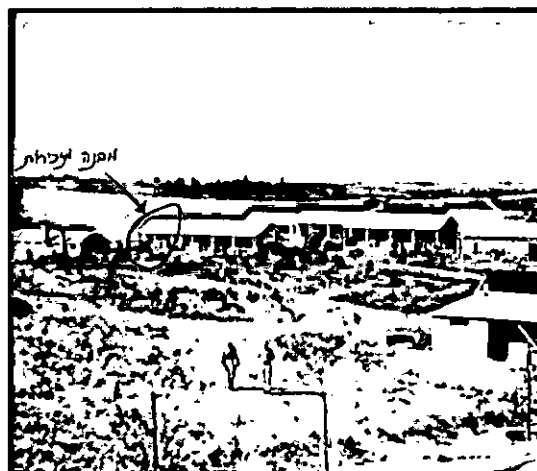
בין השנים 1947-1945 נבנו השיכונים הראשונים של קיבוץ גברעם. שיכונים אלו נבנו על ידי חברת סולל בונה בשיתוף חברי הקיבוץ ששמשו כפועלים לכל דבר. את המבנים בנו מבלוקים שיוצרו מחול ים לא מנופה וגג רעפים.

מבנה זה כלל 4 חדרי שינה, ללא מקלחת שירותים ומטבח, כי בקיבוץ היה מבנה מקלחת ציבורית (ראה מבנה לשימור) שירותים ציבוריים ומבנה חדר אוכל ששימש את החברים.

שימוש נוכחי: למעלה משלושים וחמש שנה המבנה משמש כמשרדי הנהלה של הקיבוץ.

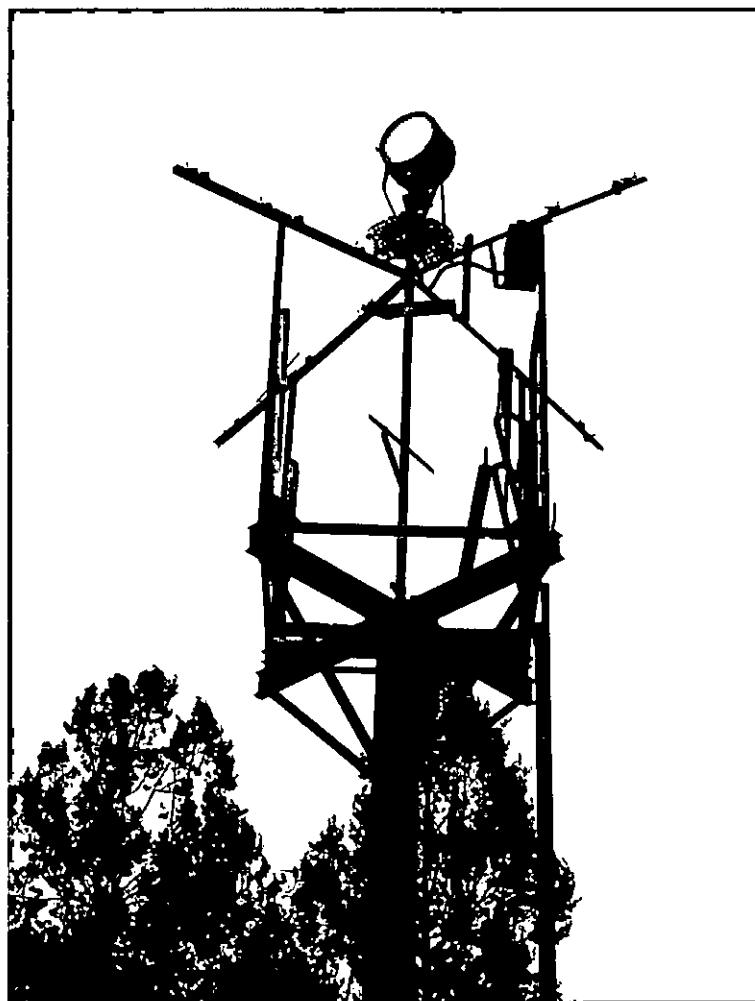
שימושים עתידיים אפשריים: סדנאות אמנים, במידה ומשרדי הנהלת

הקיבוץ יעברו למבנה אחר.



9. מגדל שמירה:

מיקום: גוש 2828 חלקה מס' 7, תא שטח מס' 971
באזור המיועד לתיירות עפ"י ת.מ. 5/121/03/6.
את המגדל השמירה בנו מיד עם המעבר לגברעם.
מגדל זה בנוי מצינורות, עם סולם עליה ולמעלה בוטקה שמירה. היה למעלה
זרקור שהעיר על השכונה. במגדל זה היו שומרים 2 חברים בדרך כלל.
המגדל לא עבר שיפוץ אף פעם.
שימוש המבנה לאורך קיומו:
המבנה שימש בעבר כמגדל שמירה
המבנה הינו לשימור וערכו נוסטלגי לקיבוץ ולתולדות גברעם.
שימושים עתידיים אפשריים: כמוצג הסטורי המספר את תולדות מלחמות
גברעם.



10. מחפורות גבעת וויץ

מיקום: גוש 2818 חלקי חלקה 15, תא שטח מס' 791.

אזור המיועד לשטח יער עפ"י ת.מ. 5/121/03/6.

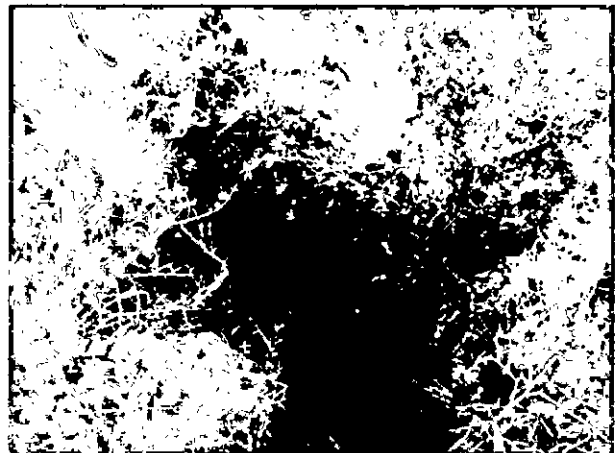
גבעה זו נקראת על שמו של יוסף וייץ שהיה מראשי קרן קיימת לישראל, ומהפעילים המרכזיים בהתיישבות העובדת, ייעור וברכישת קרקעות בארץ ישראל בתקופת היישוב ובשנות המדינה הראשונות.

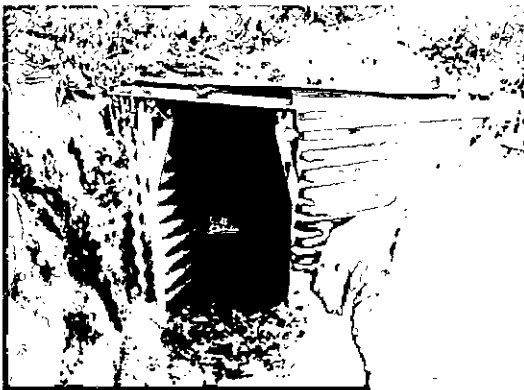
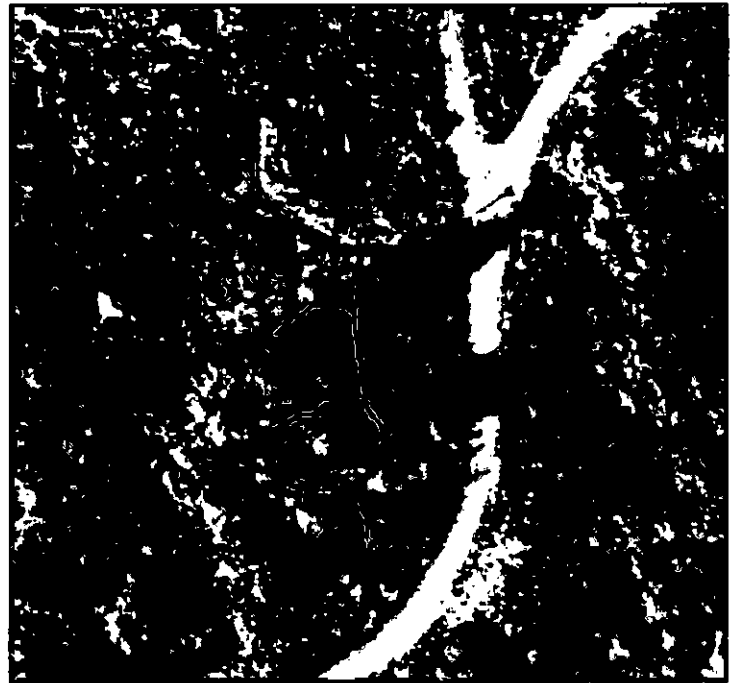
יש לזכור, כי בשנות הארבעים, החמישים ואף השנות השישים, רוב השטח היה חשוף ללא חורשות עצים. לכן, נקודה זו נבחרה על ידי לוחמי הפלמ"ח כנקודה תצפית להתרעה לפני מעבר של מפגעים ערבים מצפון הרצועה מזרחה, לכיוון ברר והכביש המשני המוביל ממרכז הארץ לבאר שבע, המוכר היום ככביש 232. במקום הוקמו עמדות תצפית עם מספר שוכות קטנות. מקום זה אויש על ידי אנשי הפלמ"ח.

לפני פרוץ מלחמת ששת הימים האווירה בארץ הייתה קשה והידיעה שהשקט לא ישמר לאורך זמן הביאה את מקבלי ההחלטות לחזק את ביצורי ישובי הספר ולהציב חיילים באזור. המקום עבר שדרוג וביצור על ידי צה"ל ואויש על ידי צה"ל וחברי קיבוץ גברעם.

בשלב מאוחר יותר, שימשו המחפורות ועמדת הירי כאחד מאתרי המשחקים העיקריים של ילדי הקיבוץ כשלעמדת הירי המבוצרת קראו הילדים "בית הגמדים".

שימושים עתידיים אפשריים: אתר הנצחה תולדות הקיבוץ ושמירה על גבולות המדינה בראשיתה.







מקרא

	מחוז לשימור
	שימור נפי
	עץ/עצים לשימור
	מבנה לשימור

