

סקר עצים מתחם הייטק "העין" אשקלון

תכנית 604-0896597



עורך: דר' רקפת הדר גבאי

תאריך: 10/03/2022 ז' באדר ב' התשפ"ב

מס' סקר: 1577



054-9107292
074-7724111
dry@zahav.net.il

נייד
טלפקס
דוא"ל
כתובת

דר' רקפת הדר גבאי
אגרונומית ובוטנאית



אלישע הנביא 12 מודיעין 7178561



10/03/2022

ז' באדר ב' התשפ"ב

לכבוד

אלי ארמון אדריכלים gilad@armon-arch.co.il

הנדון: סקר וחוות דעת לעצים בפרויקט מתחם הייטק העין עיר היין אשקלון גוש 398 חלקות שונות.

סקר העצים נערך לפי בקשת הפונה, ערכתי באתר סיור מקצועי והוצגו בפני תכניות מדידה ותכניות אדריכליות של האתר. נערך סקר מפורט המוצג להלן לצורך מתן חוות דעת לקבלת היתר בנייה ורשיונות לכריתת עצים לצורך היתרי בנייה. להלן סקר עצים, חוות דעת ונספח עצים שנערכו על פי התיקון לחוק התו"ב מס' 89 ובהתאם להנחיות פקיד היערות על ידי כאגרונום מומחה המוכר על ידי משרד החקלאות. הסקר כולל חוות דעת, הנחיות ופיצוי נופי באשר לעצים הכלולים בשטחי התכנית.



תכולה:

- **טבלת עצים** הכוללת מספר העץ (קוד), שם בוטני של העץ, קוטר גזע בגובה 1.3 מ' (DBH), גובה העץ, ניקוד: נדירות העץ+ חשיבות נופית/ אקולוגית+ בריאות העץ, ערכיות העצים, ייעוד (שימור/העתקה/כריתה), פיצוי נופי, נימוקים לכריתה / העתקה.
- הנחיות ל שימור, כריתה
- תכנית מדידה עם סימון כל העצים.
- צילומי העצים





תוכן עניינים

3.....טבלת סקר העצים

3.....טבלת עצים

4.....טבלת סקר העצים

7.....טבלת מסכמת – ערכיות העצים

8.....טבלת עצים מסכמת

9.....סיכום וחוות דעת אגרונומית כללית

9.....מפרטים אגרונומיים

9.....פרק 1: מפרט והוראות בנוגע לעצים לשימור

11.....שלט עץ לשימור:

13.....תמונות העצים





טבלת סקר העצים

תיאור האתר וסביבתו: שדות מופרים מעט עצי ברוש

טבלת עצים הערות והתניות:

- כריתת עצים והעתקתם תבוצע רק **לאחר** קבלת רישיונות עקירה/ העתקה מפקיד היערות הארצי.
- בעת חפירות, חישוב קרקע או כל עבודת בנייה אחרת אין לחפור ליד שורשי עצים, אין לגרום לקריעה שלהם בשום אמצעי. קריעת שורשים או כל פגיעה בהם תיחשב השחתת עץ/ כריתה והינה מעשה פלילי על פי חוק.
- גיזומים, עיצוב עצים, חיתוך שורשים, סניטציה וכל עבודה כלשהיא בעץ לשימור תבוצע על ידי אגף גנים או בפיקוח מפקח מאושר על ידי אגף גנים מטעם הנהלת הפרויקט.
- יש להתקין הגנה זמנית סביב העצים המוגדרים לשימור במשך כל זמן העבודה בהתאם למפרט שימור להלן, לפני תחילת העבודות בפועל.
- כריתת עץ ללא רישיון עקירה, חיגורו, פגיעה בשורשיו או נופו והעתקת עץ ללא רישיון העתקה הן עבירות פליליות והאחריות תחול על הקבלן או מי מטעמו.





טבלת סקר העצים

מספר העץ	שם העץ	כמות עצים	תיאור מקום	גובה (m)	קוטר (cm)	כמות גזעים	מצב בריאותי (0-5)	מיקום העץ (0-5)	ערך המין (0-5)	חופת העץ (0-5)	סך ערכיות (0-20)	סטאטוס מוצע	תכונות	המלצות	נימוקים לכריתה/העתקה	אזור שורשים מוגן (m)	שווי העץ	התכנות העתקה	הערות
1254	שיזף מצוי	1	מזרחית לפסי רכבת	6	20	2	4	4	4	2	14	שימור	בריא מעט יובש	שמירת מרחק מהשורשים והעץ על פי מפרט		2.5			
1255	שיזף מצוי	1	מזרחית לפסי רכבת	3	10	2	4	4	4	1	13	שימור	בריא מעט יובש	שמירת מרחק מהשורשים והעץ על פי מפרט		2.5			
1256	אשל הפרקים	1	מזרחית לפסי רכבת	7	30		5	4	3	1	13	שימור	בריא מעט יובש	שמירת מרחק מהשורשים והעץ על פי מפרט		3		בינונית	
1266	שיזף מצוי	1	מזרחית לפסי רכבת	5	25	3	5	4	4	2	15	שימור	בריא	שמירת מרחק מהשורשים והעץ על פי מפרט					





מספר העץ	שם העץ	כמות עצים	תיאור מקום	גובה (m)	קוטר (cm)	כמות גזעים	מצב בריאותי (0-5)	מיקום העץ (0-5)	ערך המין (0-5)	חופת העץ (0-5)	סך ערכיות (0-20)	סטטוס מוצע	המלצות	נימוקים לכריתה/העתקה	אזור שורשים מוגן (m)	שווי העץ	התכנות העתקה	הערות
1299 עד 1300	פלפלון דמוי-אלה	2	צפון מערבית לבניין אפור. אמצע דרך בין פסים לכביש 4	5	15		5	4	2	2	13	כריתה	כריתה ופיצוי נופי שיחים	פיתוח ומסעה	2261.89			
1302	פלפלון דמוי-אלה	1	צפון מערבית לבניין אפור. אמצע דרך בין פסים לכביש 4	5	15		5	4	2	2	13	כריתה	כריתה ופיצוי נופי שיחים	פיתוח ומסעה	1130.94			
1361 עד 1365	ברוש מצוי	5	שורה אלכסונית בין כיכר קיימת לפסי רכבת	14	30		5	5	4	3	17	שימור	בריא	שמירת מרחק מהשורשים והעץ על פי מפרט,	3.5			





מספר העץ	שם העץ	כמות עצים	תיאור מקום	גובה (m)	קוטר (cm)	כמות גזעים	מצב בריאותי (0-5)	מיקום העץ (0-5)	ערך המין (0-5)	חופת העץ (0-5)	סך ערכיות (0-20)	סטטוס מוצע	המלצות	נימוקים לכריתה/העתקה	אזור שורשים מוגן (m)	שווי העץ	התכנות העתקה	הערות
1389	רוביניה בת-שיטה	1	דרומי לשורה אלכסונית בין כיכר קיימת לרכבת	10	32		3	4	2	3	12	כריתה	כריתה ופיצוי נופי	תחום פיתוח		2702.28		
סה"כ עצים: 13																		



טבלת מסכמת – ערכיות העצים

סה"כ	ערכיות נמוכה (0-6)	ערכיות בינונית (7-13)	ערכיות גבוהה (14-16)	ערכיות גבוהה מאוד (17-20)	שם מדעי	מין העץ
1		1			Tamarix aphylla	אשל הפרקים
5				5	Cupressus sempervirens	ברוש מצוי
3		3			Schinus terebinthifolius	פלפלון דמוי-אלה
1		1			Robinia pseudo-acacia	רוביניה בת-שיטה
3		1	2		Zizphus spina-christi	שיזף מצוי
13		6	2	5		סה"כ



טבלת עצים מסכמת

• להלן סיכום כמות העצים עבור כל מין עץ המופיע בסקר על פי סטאטוס, בסוגריים מופיעים מספרי העצים ולפני הסוגריים הכמות של העצים:

מין העץ	שימור	העתקה	כריתה
אשל הפרקים	כמות: 1 (מספרי עצים: 1256)		
ברוש מצוי	כמות: 5 (מספרי עצים: 1361-1365)		
פלפלון דמוי-אלה		כמות: 3 (מספרי עצים: 1299-1300, 1302)	
רוביניה בת-שיטה		כמות: 1 (מספרי עצים: 1389)	
שיזף מצוי	כמות: 3 (מספרי עצים: 1254, 1255, 1266)		
סה"כ	כמות: 9		כמות: 4 סה"כ לכריתה: 6095.11 ש"ח





סיכום וחוות דעת אגרונומית כללית

עצים בתחום פיוח ומסעה לכריתה ופיצוי נופי, עצים לשימור-אין לפגוע בהם

מפרטים אגרונומיים

מפרט טכני לשימור העתקה וכריתת עצים

מפרטים אלו ייקראו רק ביחד עם סקר העצים ונספח העצים המהווים מסמך מחייב לתכנית זו.

ביצוע עבודות בקרבת עצים לשימור, העתקה וכריתה וכן ביצוע כריתות והעתקות רק לאחר קבלת רשיונות העתקה וכריתה תקפים מפקיד היערות



פרק 1: מפרט והוראות בנוגע לעצים לשימור

אין לפגוע בעצים לשימור ואין לחפור ליד שורשיהם עד מרחק 3-4.5 מ' (מרחקים ספציפיים בהתאם לטבלת עצים) -מהיקף הגזע ובאזור היטל הצמרת – כלומר המעגל שקוטרו כקוטר הצמרת בהיטל קרקע. כאשר מעבירים קו אנכי מחלקה הרחב ביותר אל הקרקע (במידה ונעשות חפירות מאושרות על ידי הנהלת הפרויקט ועל ידי האגרונומית נא לעבוד לפי הסעיפים 1.10-1.14 להלן).

ניתן לקבל אישור לעבודה במרחק קטן מהמצוין לעיל, רק בהתאם להנחיות הח"מ ורק מכיוון העבודות בהתאם למין העץ. אישור כזה יחייב מפרט מיוחד לעץ המדובר וליווי ופיקוח צמוד של אגרונום





- 1.1 במהלך הבנייה תוקם סביב כל עץ לשימור הקרוב לבנייה- גדר הגנה זמנית הבנויה קרשים אופקיים או אסכורית . הגדר תקיף את העץ במרחק 3.5 מ' מכל כיוון ותתנשא לגובה 2.5 מטרים. לעיתים יינתנו הקלות למרחק במקרים של אתר בנייה קטן וחוסר אפשרות לתנועה בהתאם להמלצות האגרונומית . ראו להלן סכמות הגנה על עצים במפרט זה ושלט עץ לשימור.
- 1.2 נקודת עצירה ראשונה- יש לתאם עם האגרונומית סיור לאחר ביצוע הגידור ובטרם נעשתה כל עבודה בשטח, אין לחפור ואין לבצע עקירות או כל עבודה אחרת, לפני קבלת אישור האגרונומית או אגרונום פיקוח צמוד**

- 1.3 אין לבצע עבודות כלשהן בקרבת עץ לשימור , ואין לחפור סביבו או לגזום נופו . **אין לחפור תשתיות, תעלות, בורות, חפירה ארכיאולוגית, אין לקדוח ואין לבצע כל שינוי בפני הקרקע בתחום המעגל הסטרילי שקוטרו 3-4.5 מ' בהתאם לטבלה לעיל!**

- 1.4 ייתלה שלט עץ לשימור על כל עץ או קבוצת עצים המגודרים יחד (במידה ומתאפשר גידור יחד רק לעצים קרובים זה לזה שאין ביניהם עצים לכריתה) , **נוסח השלט להלן. גודל השלט 40X30 , עשוי מחומר קשיח והכיתוב בחריטה או הטבעה. השלטים יתוחזקו ויישמרו משך כל העבודות בשטח.**

1.5 הקבלן יעסיק אגרונום מלווה לפיקוח צמוד על כל עבודות השימור וההעתקה באתר ועד 4 מ' ממנו, העסקת האגרונום למשך כל זמן העבודות.

1.6 יש לקבל מהח"מ אישור לגזום המומחה שנבחר- התאמתו לביצוע סוג זה של עבודות יכולה להיקבע רק על ידי האגרונומית. לביצוע כל עבודות השימור והטיפול בעצים לשימור .

1.7 גיזום וטיפולים אורטופדיים ייעשה על ידי גוזם מומחה מלווה הפרויקט בלבד, בפברואר מרץ ואילך או לפי הנחיות אחרות במידה ויינתנו על ידי האגרונומית. גיזומים ייעשו רק בהתאם לפרקים הבאים במפרט זה- פרק 2: סניטציה דילול ענפים והפחתת משקל. פרק 3: ניקוי רקבונות ומריחת משחה. פרק 4: כבילת ענפים.

1.8 יש להשקות עץ לשימור במשך כל זמן הבנייה כדי למנוע התנוונותו. השקיית עזר באמצעות טפטוף בקרבת הגזע, או באמצעות מקלית לפחות פעם בחודש במשך הקיץ. כמות מים הינה -

0.3- 0.7 קוב להשקייה , כתלות בעונה (הנחיות מפורטות בהתאם לפרק ה' במפרט זה- פרק 5- השקייה) . להשקיית עץ לשימור יש להוסיף אפטייק (Uptake) נוזל המכיל חומר אורגני המסייע לקליטת דשנים ומוסף עם הדשנים . יש לפזר ולהצניע דשן יכלול אחוז נמוך של זרחן ואחוז גבוה של חנקן כדוגמת 20:12:20 או שו"ע בהרכב דומה, או דשן 20:20:20 (או דשן אחר על פי התייעצות עם היצרן).

הדשן יפוזר בצורה אחידה בסמוך לטפטפות , כמות של כ-300 גר' לעץ. יש להשקות מיד לאחר יישומו

1.9 לפני תחילת העבודות ולפני ביצוע כל שינוי בשטח יש לחפור בורות גישוש על פי הנחיית האגרונומית בשטח/ גוזם מומחה בשטח כדי לאבחן האם יש שורשים קיימים וביאזו כמות ובאלו קטרים בקירבת אזורים עתידיים לעבודות, החפירה תהיה לעומק 40- 50 ס"מ או כפי שייקבע בשטח על פי הנחיות האגרונומית. הבורות יכוסו מיידית , עקב הסכנה הפוטנציאלית.





1.10 במידה ויתגלו בחפירה לצורך הבנייה שורשי עץ, על הגוזם המומחה לחתוך על ידי מזמרה חדה ולמרחם במשחת גיזום המכילה פונגציד. או לרסס בחומר אנטי פטרייתי (פונגציד) ולאחר התייבשותם למרוח משחת גיזום. לאחר מכן להוסיף בסביבת השורש 2-3 ליטרים קומפוסט ולערבב בקרקע המוחזרת.

1.11 אין לפגוע בעץ לשימור. האחריות על כל נזק שהוא שייגרם לעץ לשימור תחול על הקבלן.

1.12 נקודת עצירה שנייה: אם יתעורר הצורך בעבודה בקירבת העץ במרחק קטן מהאמור לעיל יש לעשות זאת רק על ידי הגוזם המומחה מלווה

העבודה ובנוכחות מפקח האתר ורק לאחר קבלת אישור האגרונומית להליך ורק לאחר קבלת אישורם.

1.13 בעבודה בקירבה פחותה מהמרחק האמור לעיל לעץ לשימור יש לעבוד במשנה זהירות. אין לבצע חפירות כלל. כל חפירה ושינוי קרקע ייעשה בנוכחות הגוזם המומחה והמפקח. אם נתקלים בשורשים יש לעצור העבודה ולאבחן מצבם בעזרת הגוזם המומחה המלווה.

1.14 במידה ונדרשת העמקת חפירה וחיתוך שורשים יש לבצע חיתוך נקי במסור חד לרוחב השורש.

1.15 מקום החתך יימרח בפונגציד דוגמת קוציד או משחת גיזום כדוגמת ביילטון, בלזם לק או שו"ע. כל חתך בשורשים יש למרוח למניעת אילוח.

1.16 במידה ומאובחן קיום שורש כלשהוא על ידי אחד הגורמים בשטח, יש לקיים התייעצות בשטח ולחפש דרך להמשיך העבודות ללא פגיעה או חיתוך שורשים.

1.17 יצוין שוב כי קריעת שורשים לא מבוקרת ולא חיתוך עי גוזם מומחה בהתאם לסעיפים לעיל מהווה עבירה פלילית ומוגדר כהשחתת עץ.

שלט עץ לשימור:

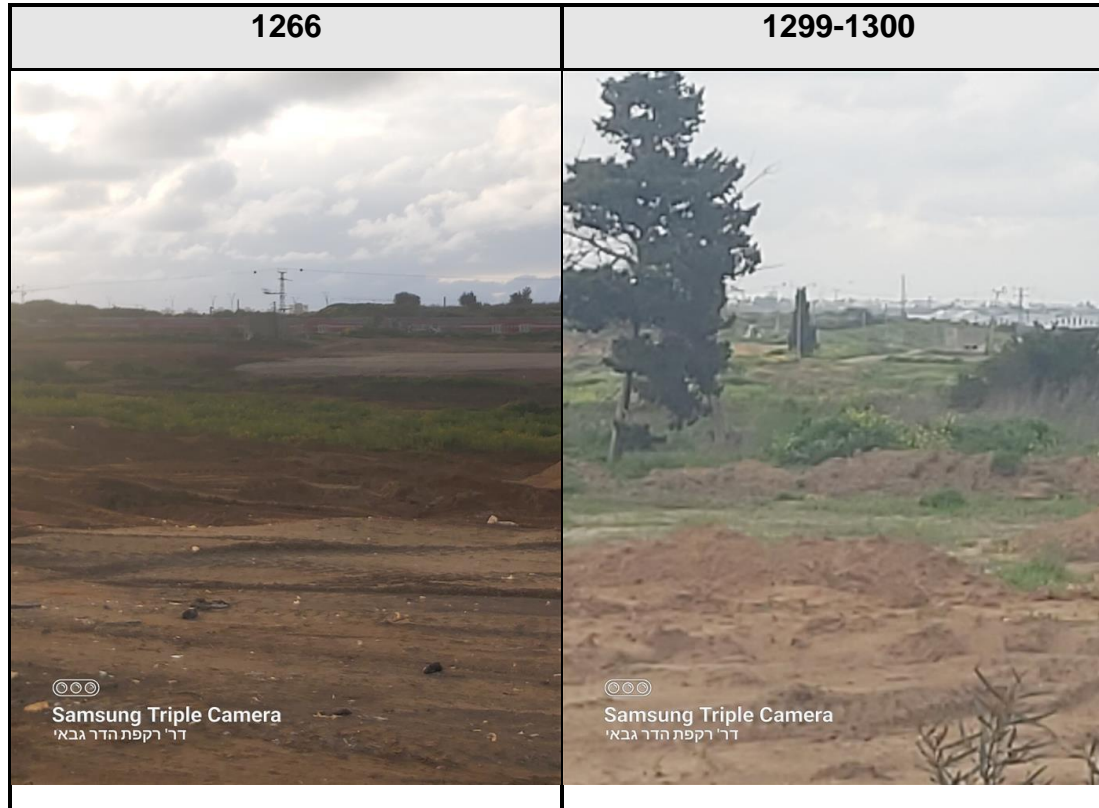


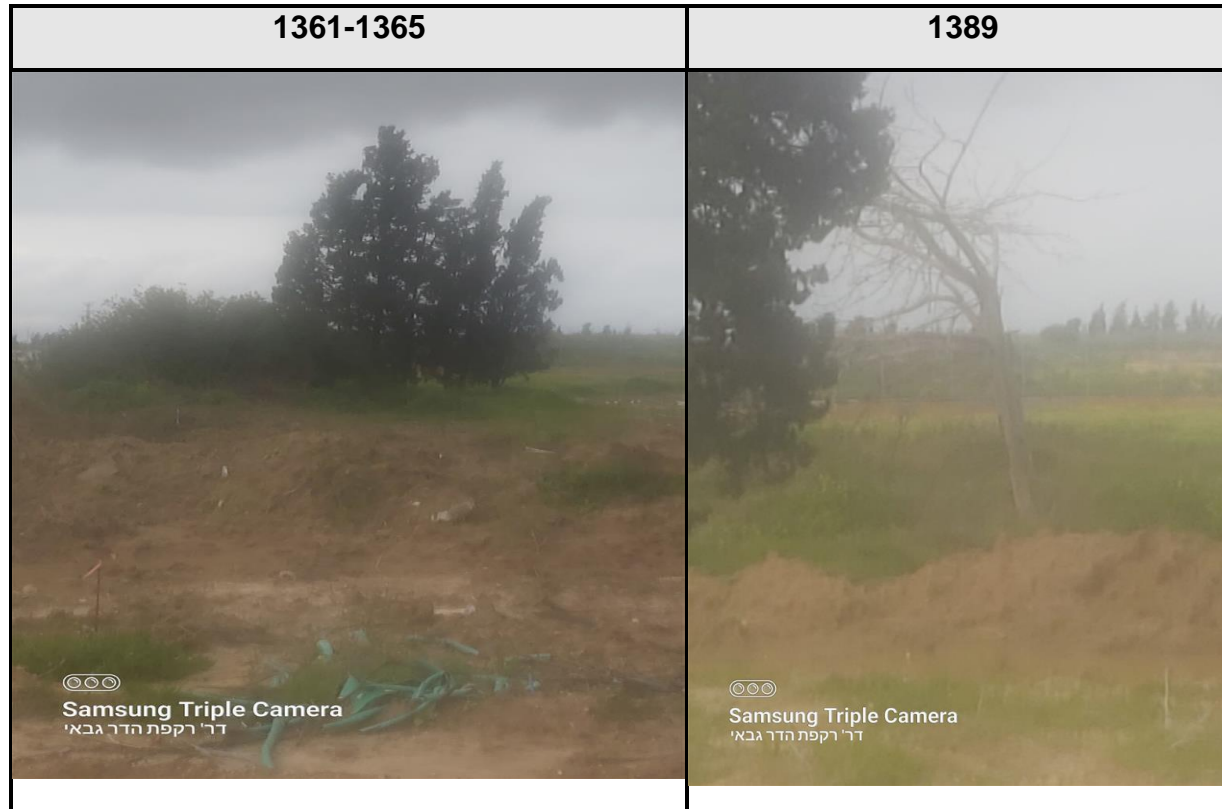


עץ לשימור

الشجر للحفظ







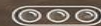


כללי -



Samsung Triple Camera
דר' רקפת הדר גבאי

כללי -



Samsung Triple Camera
דר' רקפת הדר גבאי

