



רובע דרום קרית גת

631-0891663

נספח מים וביוב



אפריל 2022



נערך ע"י:

חגית ברב טל

מרואה מנסור





ד"ר יאיר פולקמן
שמואל בדולח M.Sc

ח.ג.מ מהנדסים יועצים ומתכננים (1980) בע"מ
הנדסה אזרחית, מים וסביבה



1. כללי

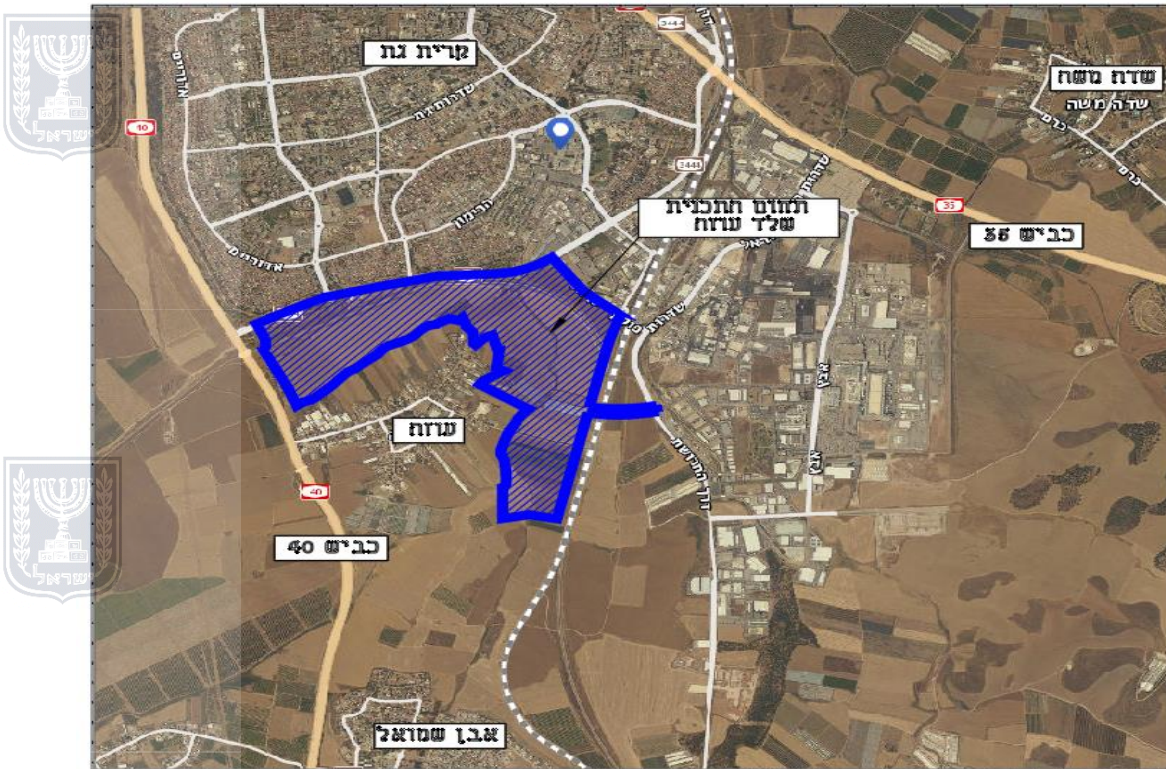
נספח זה מלווה את תכנית רובע דרום קרית גת ששטחה כ-1,500 דונם, אשר מטרתה לאפשר פיתוח שכונת מגורים, בשטחים העוטפים את מושב עוזה הקיים. התכנית התכנית מציעה 7,800 יח"ד בבנייה רוויה, וכ-11162.29 מ"ר עיקרי למסחר ותעסוקה.



2. תיאור נתוני הסביבה

2.1. תיאור הסביבה

שטח התכנית מצוי מזרחית לכביש 40, צפונית לאבן שמואל, ודרומית לקרית גת. תצ"א של איזור התוכנית מחולק לרשויות.





2.2. טופוגרפיה

רום השטח הינו אחיד באופן יחסי בגובה של כ- 140 מ' מפני ים. שיפוע הקרקע הינו כ- 1.0% ממערב לצפון מזרח.

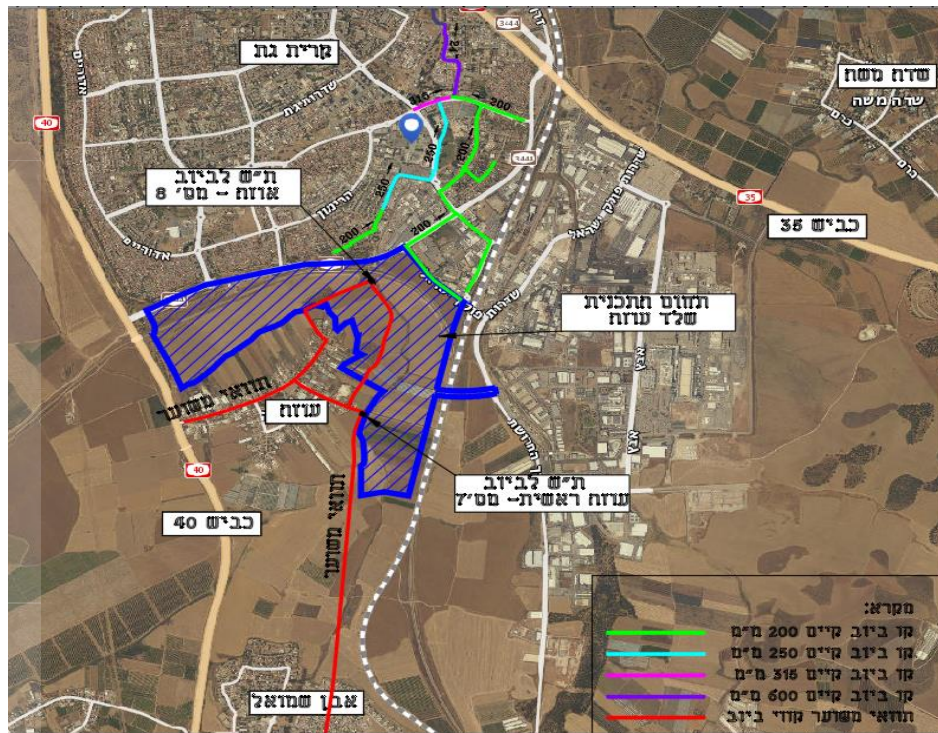
3. תשתיות מצב קיים

3.1. מערכת הביוב הקיימת

תיאור מערכת הביוב הקיימת מבוסס על תכנית האב משנת 2015 שנערכה על ידי חברת תה"ל. בימים אלה נכתבת תכנית אב עדכנית.

- בחלק המערבי של קריית גת (צפונית לתחום התכנית) קיימת מערכת ביוב שכונתית של הרובעים: המלאכה, שער הדרום ומגדים. מערכת זו בנויה מקווים גרויטציונים בקטרים 315-160 מ"מ.
- באזור מושב עוזה קיימת מערכת הביוב המקומית של המושב. ת"ש עוזה 8 בחלק הצפוני (הנמוך טופוגרפית) של המושב, סונקת את שפכי המושב לתחנת שאיבה עוזה 7 בחלק הדרומי (הגבוה טופוגרפית). תחנת עוזה 7 סונקת את השפכים דרומה לכיוון ת"ש אבן שמואל שסונקת לכיוון מטי"ש קריית גת (ראה מפה בנספח).

מערכת ביוב מצב קיים





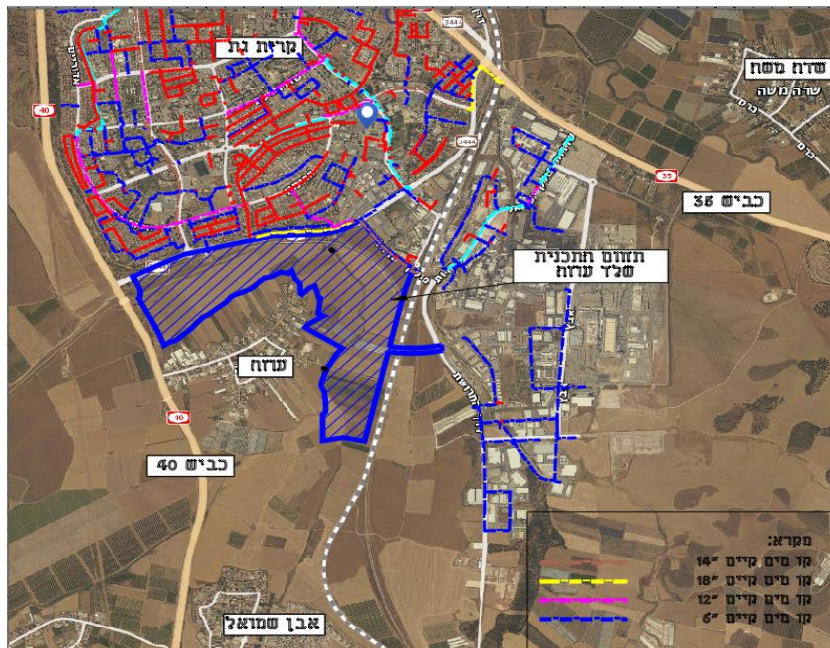
3.2. מערכת המים הקיימת

תיאור מערכת המים הקיימת מבוסס על תכנית אב משנת 2013 שנערכה על ידי חברת תה"ל. תכנית אב למים עדכנית נערכת בימים אלה.

המים מסופקים לעיר קריית גת כיום ממפעל לכיש של חברת מקורות. המפעל ניזון מקו ירקון מזרחי באמצעות תחנת עוצם המותקנת על הקו ונמצאת כ-5 ק"מ ממערב לעיר. תחנת עוצם מזינה את בריכת המחצבה (10,000 מ"ק ברום +162 מ') הנמצאת כ-7 ק"מ ממזרח לה באמצעות זרוע המחצבה (כחולה במפה) המגיעה לתחנת קריית גת. בעיר קיימים שני אזורי לחץ:

אזור לחץ נמוך (+160 מ') – אספקת מים מבריכת המחצבה המהווים 50% מהצריכה העירונית. אזור לחץ גבוה (+200 מ') – אספקת מים מבריכת אחוזם המהווים 50% מהצריכה העירונית. מחוץ לשטח השיפוט של קריית גת קיימת מערכת המים המקומית של מושב עוזה לצריכה ביתית וחקלאית

מערכת מים אזרחית מצב קיים





5. מצב מתוכנן

5.1 מערכת מים מוצעת

5.1.1 חישוב צריכות מים למבני מגורים, כיבוי אש והשקייה

צריכת המים במתחם חושבה בהתאם להנחות הבאות:

- צריכה סגולית למסחר, תעסוקה ומבני ציבור: 2 מ"ק/מ"ר/שנה
- מקדם יום שיא: 0.4% מהצריכה השנתית
- מקדם שעת שיא: 10% מיום שיא
- מספר הנפשות ליחידת דיור – 3.5
- צריכת מים יומית לנפש – 133 לני"י.

צריכת שעת שיא	צריכה שנתית ביום שיא	צריכה שנתית
מ"ק/שעה	מ"ק/יום	מ"ק/שנה
1,552	15,523	3,880,685

5.1.2 מערכת המים המוצעת

מערכת המים בשכונה, תסתמך על בריכות מים מתוכננות בתמא 2/72 המתכוננת לקום ממערב לכביש 40 וצריכות המים הנדרשות עבור רובע דרום נקלחו בחשבון בעת התכנון. פתרון זה תואם באופן עקרוני עם מתכנן תכנית האב למים של קרית גת. על מנת להבטיח את אמינות אספקת המים אנו ממליצים על ביצוע חיבור נוסף למערכת המים הקיימת של העיר בתיאום עם תאגיד מי גת ומתכנן תכנית האב שלה.





5.2 מערכת ביוב מוצעת

5.2.1 חישוב שפיעות שפכים

שפיעות הביוב במתחם חושבו בהתאם להנחות הבאות:

- שפיעה סגולית למסחר, תעסוקה ומבני ציבור: 1.6 מ"ק/מ"ר/שנה
- מספר הנפשות ליחידת דיור-3.5
- שפיעה סגולית למגורים: 180 לנ"י (בהתאמה לשנת יעד לתכנית האב אשר בהכנה)

שפיעה שעתית מקסימלית	שפיעה שעתית מינימלית	שפיעה יומית ממוצעת
מ"ק/שעה	מ"ק/שעה	מ"ק/יום
496	1,148	6,370

5.2.2 מערכת הביוב המוצעת:

מערכת הביוב בשכונה תתבסס על הטופוגרפיה באתר ועל מערכת הכבישים המתוכננת. בתיאום עקרוני עם מתכנן תכנית האב לביוב הוסכם כי פתרון הקצה השכונתי יהיה בתחנת שאיבה לביוב בקצה הצפוני של התכנית. עבור תחנה זו הוקצה בתשריט שטח למתקן הנדסי. תחנת השאיבה תסנוק את שפכי השכונה לכיוון מערב לאורך רחוב דרך הדרום אל מערכת הביוב של תמ"ל 1011 א המתוכננת לקום ממערב לכביש 40 ומערכת הביוב שלה ערוכה לקלוט את שפכי שכונת רובע דרום. תחנת השאיבה הקיימת של מושב עוזה תבוטל מאחר ועל שטחה מתוכננת דרך. השפכים הזורמים אליה היום יופנו אל תחנת השאיבה החדשה המתוארת לעיל.

תחנת השאיבה תיבנה על פי כל הכללים והנחיות התכנון של משרד הבריאות. פתרון הקצה של שפכי התכנית הוא מט"ש קרית גת. מט"ש קרית גת מצוי ב-80% קיבולת כיום ונדרש לשדרוג והרחבה על מנת לקלוט את כל התכניות המיועדות להזרים אליו את השפכים.





5.2.3 התייחסות לתכנית האב לביוב של המועצה אזורית שפיר :

תכנית האב לביוב של המועצה האזורית שפיר תוכננה על ידי משרד ש. ברזייק בשנת 2017. על פי תכנית האב הישוב עוזה משתייך לגוש הדרומי של המועצה. מערכת הביוב הקיימת מושתתת על מערך של תחנות שאיבה כאשר פתרון הקצה הוא מט"ש קרית גת. עבור הגוש הדרומי נבחנו שתי חלופות לשנת היעד (2040) :

חלופה 1: שימור מערך סילוק השפכים ושדרוג תחנות השאיבה לביוב עבור אוכלוסית היעד בשנת 2040. עבור חלופה זו יש לבצע תיאום עם המועצה האזורית שפיר כי תחנת השאיבה המשנית של האגן הצפוני של הישוב עוזה תתבטל ובמקומה תקום תחנה חדשה במיקום חדש אשר תקלוט את כל שפכי רובע דרום כמתואר לעיל בסעיף 5.2.2. תחנת השאיבה הראשית של עוזה הממוקמת באגן הביוב הדרומי של הישוב ממוקמת מחוץ לקו הכחול של תכנית זו.

חלופה 2: ביטול 7 תחנות השאיבה במרחב והזרמה גרביטציונית לכיוון צפון דרך מערכת הביוב של קרית גת ואל מט"ש קרית גת. במסגרת חלופה זו מוצע כי קו ביוב שיקלוט את שפכי עוזה והישובים מדרום לישוב יונח לאורך נחל עוזה עד לכניסה לקרית גת. קוטר הקו מוערך בכ-315 מ"מ. חלופה זו הוצעה טרם תכנון שכונת רובע דרום ועל כן יש לבחון את ישימותה לאור הפיתוח הצפוי. מוצע, במידה וחלופה זו תיבחר, ששפכי המועצה יקלטו בתחנת השאיבה המתוכננת לקום וממנה יסנקו לכיוון מערב בהתאם לתכנית האב לביוב של קרית גת.

על מועצה מקומית שפיר ועיריית קרית גת להגיע להסכמות לגבי הפתרון למערך סילוק הביוב והממשק בין שתי הרשויות.





6. הוראות לתקנון התכנית

6.1 מערכת המים

- חיבורי מים למערכת העירונית יעשו בנפרד לכל מגרש ובתיאום עם תאגיד המים והביוב.
- חציית קווי מים תהיה מעל קווי הביוב ובהתאם להנחיות של משרד הבריאות.
- מערכות כיבוי אש תעשנה בתיאום ובאישור יועץ בטיחות.
- יש לבצע ניקוי וחיטוי של מערכת המים בשיטה ובחומרים המאושרים על ידי משרד הבריאות ובהתאם להנחיות משרד הבריאות.
- תבוצע הפרדה מלאה בין מערכת אספקת מים לשתייה, לבין שאר מערכות אספקת מים לצרכים אחרים שאינם מיועדים לשתייה (כגון: כיבוי אש, שטיפות, גינון וכו'). ההפרדה תבוצע ע"י התקנת מכשירים למניעת זרימה חוזרת ובהתאם להנחיות משרד הבריאות בנושא הנחת קווי מים וקווי משי"ל כמופיע בנספח ב, במהדורתם העדכנית ביותר.

6.2 מערכת הביוב

- חיבורי מגרשים לתאי ביוב במערכת עירונית יעשו כאשר ה- T.L. של תא הביוב העירוני יהיה נמוך ממפלס ה-0.0 של המבנה בלא פחות מ- 50 ס"מ.
- חיבורי מגרשים לתאי ביוב יהיו בקוטר מינימלי של 160 מ"מ.
- תנאי להיתר בניה הינו אישור תאגיד המים והביוב ומשרד הבריאות לתכנית.
- קווי הביוב מאספים יונחו בכבישים או ברצועות שצ"פים ולא במגרשים פרטיים אלא אם כן תוגדר זיקת הנאה עבורם. לא תותר בניה מסוג כלשהו מעל קווי הביוב המאספים.
- תחנת השאיבה לביוב תוקם על פי הנחיות משרד הבריאות שתהיינה תקפות לעת התכנון המפורט. התכנון המפורט של תחנת השאיבה יהיה בתיאום ובאישור משרד הבריאות ובתאגיד מי גת.

