

הוועדה המחוזית החליטה ביום :

01/03/2021

להפקיד את התכנית

02/09/2021

יו"ר הוועדה המחוזית

תאריך

## פרוגרמה לבית עלמין



**תכנית מספר 632-0762294**  
**בית עלמין אזורי יואב**



## תנע ניהול פרויקטים



**עדכון מאי 2021**

**הוכן ע"י דורון קופמן ונמיר קיסר**





**רקע:**

המועצה האזורית יואב מורכבת מ-14 ישובים בהם 8 קיבוצים, 3 מושבים, ישוב קהילתי אחד, כפר נוער וישוב ערבי אחד. נכון ל-2019, המועצה מונה 9,326 איש (משרד הפנים 2019). בשנים האחרונות, אוכלוסיית המועצה מאופיינת בגידול מתמיד ומהיר, קצב גידול שנתי ממוצע של 4.8% במהלך של 10 שנים (2005-2015). זאת, לעומת קצב גידול שנתי ארצי של 1.9% בלבד.



לפי תמ"א 35, במועצה האזורית יואב מתוכננת הקמה של 1,974 יחידות דיור עד לשנת 2050, ובנוסף המועצה הגישה בקשה להגדלת היקף יחידות הדיור בכל הקיבוצים. תוספת יחידות הדיור והגדלת הקיבוצים יאפשרו למועצה להכפיל את אוכלוסייתה עד 2050.

בשל חוסר מענה לביקושי הקבורה הקיימים ובתוספת הגידול הצפוי באוכלוסיית המועצה, יואב בשיתוף פעולה עם רשות מקרקעי ישראל, פועלת להקמת בית עלמין אזורי בתחומה המוניציפלי בשטח של מושב סגולה. מתחם זה ישמש כבית עלמין אזורי וישרת את הישובים הנמצאים בתחום המועצה ובסביבתה. בית העלמין אזורי יואב תואם תכנית המתאר של המועצה האזורית יואב הנמצאת בשלבי הכנה.



במצב כיום, בתי העלמין הנמצאים בתחומה של יואב הינם בקיבוצי המועצה, ובכפר הרי"ף בלבד. בתי עלמין פרטיים אלו משמשים אך ורק את חברי האגודות בקיבוץ ובמושב ואינם אמורים לתת מענה לאוכלוסיית ההרחבות.

המענה היום, בחלקו, נמצא במועצה האזורית שפיר ובעיקר עבור תושבי סגולה, ורדון ונחלה.

בהינתן הגידול והריבוי הטבעי במועצה, העומד בשנים האחרונות על 4.5%, הרבה מעבר לגידול הממוצע בישראל, אנו צופים כי המחסור המורגש כבר עתה, יוחמר מאד.





להלן האוכלוסיה בישובי מועצה האזורית יואב:

מספר תושבים	שם היישוב	מס"ד
147	אל עזי	1
443	בית גוברין	2
679	בית ניר	3
670	גלאון	4
839	גת	5
315	ורדון	6
872	כפר הריף	7
1,441	כפר מנחם	8
1,053	נגבה	9
738	נחלה	10
657	סגולה	11
39	קדמה	12
855	רבדים	13
578	שדה יואב	14
9,326	סה"כ (14)	

\*משרד הפנים 2019

### מאפייני בית העלמין:

על פי החלטת הממשלה מראשית שנות ה-2000, לא יוקצו יותר אדמות מדינה לצורך קבורה אלא לבתי עלמין שבהם מתבצעת קבורה רוויה, קבורה במבנים המאפשרת קבורה של 750-1250 נקברים לדונם ברוטו, לעומת 280 נקברים לדונם בקבורה רגילה, קבורת שדה. החלטה זו נבעה מהרצון לחסוך בקרקע. מידי שנה נקברים כ-40 אלף מתים בישראל, ועל פי מפתח של 250 קבורות לדונם מידי שנה נצרכים כ-160 דונם לקבורה.

על פי הגדרות תמ"א 19, נדרש בית עלמין אזורי (בית עלמין המיועד לשרת שני ישובים או יותר), בקיבולת שתיתן מענה ל-25 שנה קדימה. בנוסף, מכיוון שמדובר על בית עלמין חדש, עליו להיות בקרבת המרכז הגיאוגרפי של כלל השטחים הבנויים והמיועדים לבנייה ביישובים אותם עתיד לשמש (בהחלטה מנומקת, רשאית הוועדה המחוזית לסטות מהחלטה זו).

על בית העלמין להיות במרחק של לפחות 100 מטרים מאזור מגורים שמותרת בו בנייה עד לגובה של 2 קומות או 200 מטר לאזור מגורים שמותרת בו בנייה לגובה של 3 קומות ויותר. בנוסף, המרחק המינימלי משטחי מלונאות, מבני ציבור ושטחי מלאכה הינו 200 מטר, 100 מטר ו-50 מטר בהתאמה (מדובר על מרחק אווירי).

על פי סעיף 99 לחוק התכנון והבנייה, בעת הקמת בית עלמין, יש לבצע תיאום אל מול משרד הדתות וזאת באמצעות הגשת הטופס המצורף למסמך זה (נספח א').





### נגישות בית העלמין:

בעת הקמת בית עלמין, יש לשים דגש על רמת נגישותו לקהל המבקרים. על מנת לוודא כי נגישות בית העלמין הולמת, יש להתייחס להגדרות החלקה ולתקנות החלות עליה, למרחקי ההליכה הנדרשים לכל חלקה בדרכים נגישות, לרוחב מעברים נגישים ומסלולים נגישים ולקשר בין מרכיבים פיזיים המסייעים לנגישות.

אורכן של הדרכים המובילות מנקודות הורדת נוסעים ועד לאזור החלקות להיות עד 100 מטר. יש צורך בדרך נגישה ורציפה מחנייה ציבורית ומדרכה ציבורית לכל אחד מהמקומות המשמשים את הציבור כחלק מסידורי הקבורה או במסע הקבורה: כניסה עיקרית לבית העלמין, למשרדי בית העלמין, למקום לנטילת ידיים, למקום זיהוי הנפט, לקופות צדקה, למקום לממכר נרות זיכרון/פרחים למקום התקהלות או תפילה שנערכים בו טקסים. במידה ואופן הקבורה הינו בקבורה רוויה (בתוך מבנה), יש להנגיש את הבניין ואת הגישה אליו לפי התקנות להנגשת בניינים.  
לפי תמ"א 19, חובה להתייחס לנושא הנגישות בעת הגשת בקשה להקמת בית עלמין.

### דרכים ותנועה לבית העלמין:

בית העלמין האזורי נשוא מסמך זה ישרת את המועצה האזורית יואב ואת הישובים הגובלים בה. לכן, עליו להיות ממוקם על כביש מרכזי אשר מחובר למערכת הכבישים הארצית בצורה נגישה למדי. הכבישים המובילים אליו עלולים להיות גדושים בעתות של ימי הקבורה ולכן, ישנה חשיבות לנגישותו וליכולת הכביש המוביל אליו, להכיל את כלי התחבורה המגיעים אליו.

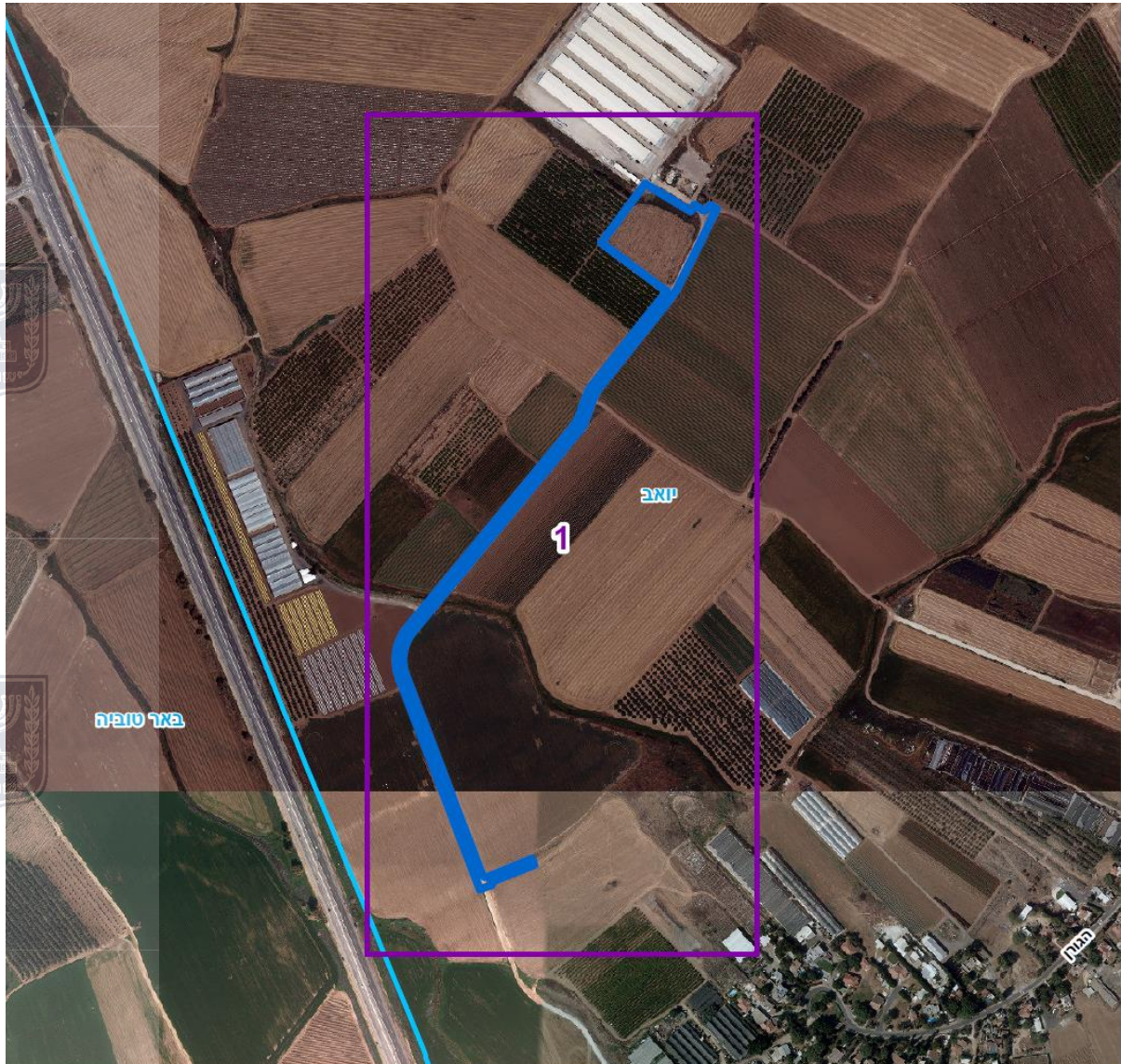
לפי תמ"א 19, יש להתייחס לדרכי הגישה לאתר בית העלמין, חיבורים למערכת הדרכים האזוריים וסידורים להתניית רכב פרטי של עובדים ומבקרים. החלופה הנבחרת לבית העלמין מאפשרת גישה דרך מושב סגולה בהמשך לרחוב הגורן.







**החלופה הנבחרת – גישה ממושב סגולה**





### קבורה בתחומי המועצה – מצב קיים:

להלן בתי הקברות הקיימים בתחומי המועצה. מהריכוז עולה כי בכל מקרה, החל מ-2030 נראה מיצוי קיבולת ביישובים, והמצב יחמיר החל מ-2040:

שם ישוב	שטח בית עלמין (ד')	סה"כ חלקות	שיעור תפוסה - 2017	תחזית – ביקוש ב-2040	מחסור צפוי ב-2040	תחזית – 100% תפוסה (שנה)
בית גוברין	3	100	40%	123	23	2037
בית ניר	3.367	276	12%	193		2044
גלאון	4.2	300	53%	296		2040
גת	5	900	35%	508		2059
כפר מנחם	5.2	700	60%	772	72	2037
נגבה		400	66.50%	518	118	2032
רבדים	6.7	245	35%	284	39	2037
שדה יואב	1.25	47	15%	128	81	2027

הטבלה שלעיל מציגה את המצב הקיים בבתי העלמין שבקיבוצי המועצה. סה"כ החוסר שייווצר בקיבוצים לשנת 2040 – 160 מקומות קבורה.

### קיבולת נדרשת:

נכון לינואר 2019, ישנם 9,326 תושבים המתגוררים במועצה האזורית יואב, כאשר חלקם יקבלו את שירותי הקבורה מבית העלמין שבנדון. תכנית המתאר הנמצאת בהכנה, מציגה יעד אוכלוסין של 16,000 תושבים עד לשנת 2050 – מה שמעיד על ההכרח להקים בית עלמין אשר ייתן מענה למועצה ההולכת וגדלה.

### חוסר מצטבר:

בשנת 2040 – בקיבוצי המועצה ייווצר חוסר של כ-333 מקומות קבורה בישובים האחרים, יצטבר חוסר של 471 לאותה שנה.

### חוסר עתידי שוטף:

משנת 2040 עד שנת 2050 - יידרשו 1,466 מקומות קבורה נוספים על המצטבר לשנת 2040, מעבר ליישובים גת ובית ניר, שלהם עדיין יש רזרבה. ככלל, אנו צופים קצב קבורה שנתי של 140 קבורות. מעבר ל-2050, אין רזרבה, למעט בקיבוץ גת, והקבורה השנתית תעמוד על כ-200 קבורות בשנה.

בהתאם לתמ"א 35, שיעור הפטירות המחושב עומד על כ-0.5% מהאוכלוסייה, תואם לממוצע ארצי.



## קיבולת וצפיפות – אפשרויות

בקבורת שדה, ניתן להציע כ- 280 קברים לדונם אדמה נטו. מעבר לחלקות קבורה נדרשים שטחים תפעוליים כגון אזור התכנסות, שטחי חניה, מבני טהרה, בתי שימוש ושימושים ציבוריים נוספים.

בקבורה רוויה, מוצעת צפיפות של 750 חלקות קבורה לדונם, הקבורה נעשית ברובה במבנה קומות, ראה בית עלמין ירקון, או הרחבת בית העלמין הישן בראשון לציון. חשוב להדגיש כי קבורה רוויה מתאימה בעיקר לאזורים עירוניים ואינה מתאימה לאופייה הכפרי של המועצה ובתי העלמין שבמרחב.



על כן, תיקון מס' 7 לתמ"א/ 19 מאפשר גמישות והתייחסות פרטנית ליישובים בעלי אופי כפרי ייחודי. התיקון מציע צפיפות קבורה של 400 קברים לדונם ביישובים עם עד 25,000 תושבים. צפיפות זו מאפשרת מחד לשמור על אופייה הכפרי של המועצה האזורית יואב ומאידך, ניצול יעיל יותר של הקרקע בהשוואה לקבורת שדה.

## סיכום והמלצות :



בהתאם לנתוני הקיבולת לעיל, בשנת 2040 המחסור המצטבר במקומות קבורה יעמוד על כ-804 מקומות. משנת 2040 ועד שנת 2050 צפוי מחסור נוסף של כ- 1,466 מקומות קבורה, דהיינו חוסר של 2,270. אנו מציעים כי 50% משטח בית העלמין ישמש לקבורה רוויה ו- 50% ישמש לקבורת שדה. בהתאם לכך ולגודל המוצע לבית העלמין – (שטח של כ- 8.6 דונם מתוכו מיועד לקבורה שטח של 5.5 דונם), סך הקברים בבית העלמין יעמוד על 2,830. היצע זה נותן מענה לצרכי המועצה האזורית יואב עד לשנת 2050 ואף מעבר לכך. בשל הרכב האוכלוסייה הייחודי במועצה אזורית יואב, מוצע להקצות חלק מהשטח לקבורה אזרחית.

