



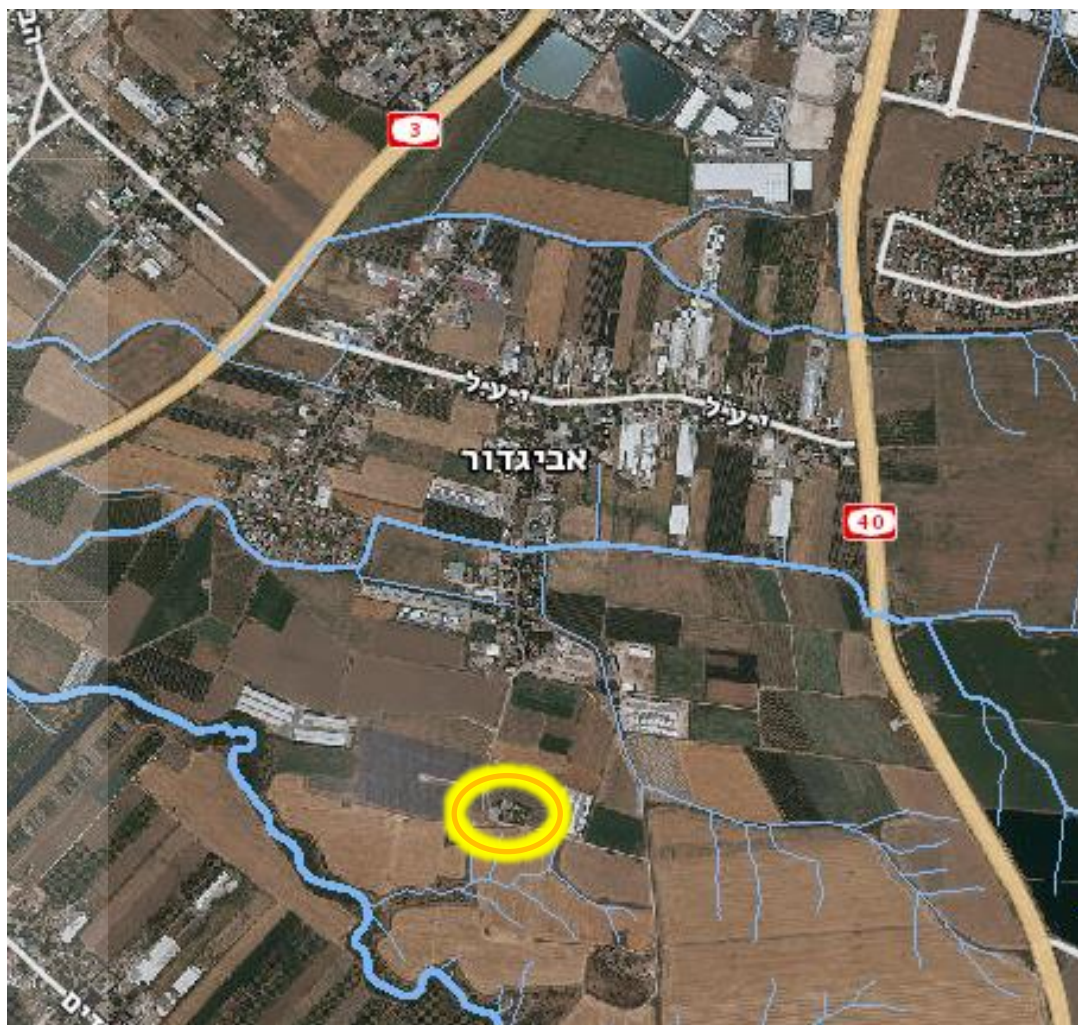
**נספח בינוי לבית עלמין**

**תוכנית מס' 616-0651117, מושב אביגדור - הסדרה ותוספת יחידת דיור שלישית**

**בנחלות**

בית העלמין הקיים, מדרום למושב אביגדור

נצ. Y= 623340, X= 175750



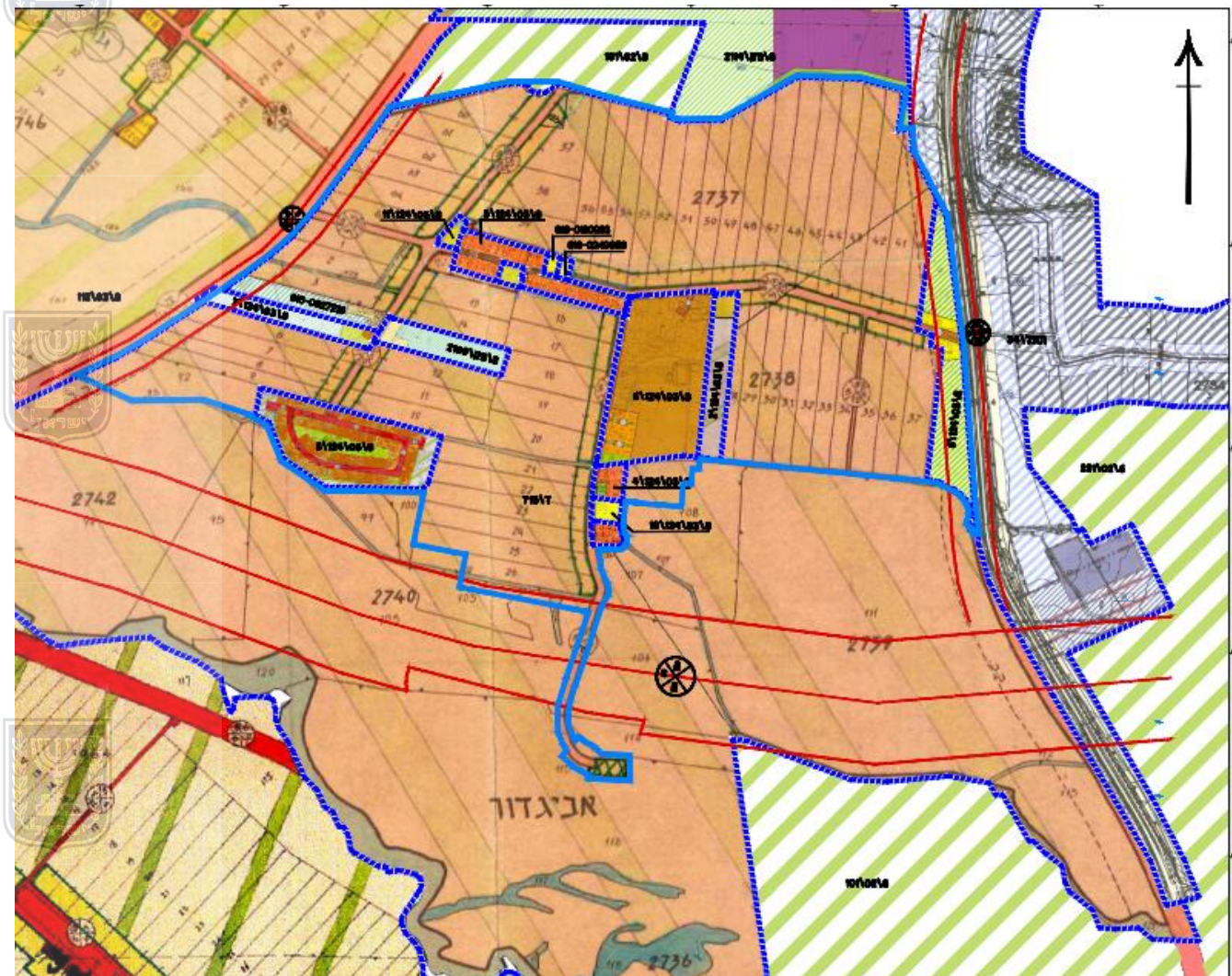
סקירת מס' יח"ד מאושרות ומוצעות בתכנית, לפי תמ"א 1/35	תאור
רקע	תחולה
4	מס' עמודים
05.09.2022	תאריך עריכה
יואב אבריאלי, י.א תכנון ערים בע"מ	עורך





## 1. רקע תכנוני

בית העלמין מוסדר בתכנית המתאר ד/713, בסטיה קלה ממיקומו האמיתי. בתכנית זו אין פירוט שימושים וזכויות בניה מותרים ויחד עם העובדה שבית העלמין המקומי באביגדור קיים למעלה מ-50 שנה, נקבע ע"י לשכת התכנון כי יש להסדיר את בית העלמין הקיים – להסדיר אותו במיקומו המדויק, להסדיר את זכויות הבניה ופירוט השימושים, להתאימו להתפתחות היישוב, והכשרתו בהתאם להוראות תמ"א 19.



## 2. מטרת הפרוגרמה

לאפיין את בית העלמין וזיהוי מגמות ההתפתחות של המושב המשתמש בשירותי בית העלמין. לא נדרשת הגדלת שטח לבית עלמין – שטח בית העלמין נותר 4.7 ד'. שנת היעד שנבחרה בפרוגרמה זו היא 2070. הצפיפות שנקבעה לשטחי הקבורה החדשים היא 560 קברים/דונם.





3. רקע כללי

מושב אביגדור הוקם בשנת 1950 וכיום חיים בו כ- 820 איש.

4. נתונים שימשו כבסיס לעריכת הפרוגרמה

שיעור התמותה ע"פ הלמ"ס - 0.6%.



צפיפות הקבורה – הצפיפות מחושבת לשטחי קבורה חדשה בלבד (המסומנים בפוליגונים סגולים בתכנית הבינוי) לשטח נטו של כ- 790 מ"ר. השטח אינו כולל שבילים, שטח להתכנסות וכיו"ב ולא כולל חניה.

\*מקסי יח"ד מותרות במושב, לפי לוח 2 מתמ"א 35, לפי גודל משק בית של 3.73 נפש/יח"ד

5. ניתוח המאפיינים הדמוגרפיים

פילוג גילאי	מס' תושבים (2020)	מס' תושבים באכלוס מלא
סה"כ	820	1548
**מעל גיל 34	399	



\*חישוב נעשה עפ"י נתונים דמוגרפים של היישובים, תמ"א 35 (לוח 2, מספר מרבי של יחידות דיור ביישובים כפריים) משולב עם נתונים מהלשכה המרכזית לסטטיסטיקה \*\* לפי תוחלת חיים

6. תחזית פטירות

על פי נתוני הלשכה המרכזית לסטטיסטיקה, ממוצע פטירות לשנה באוכלוסייה יהודית בישראל הינו כ- 6 פטירות ל- 1000 תושבים. תחזית הפטירות נעשתה לטווח יעד של 50 שנה.



תחזית למצב הנוכחי של המושב ללא הרחבות הינו איש, על פי החישוב יהיו במשך 50 שנה כ- 246 פטירות.

יחד עם זה, לפי מודל קידום גילאים ולפי תוחלת החיים הממוצעת סה"כ פטירות עד שנת 2070 הינו 400.

תחזית \*לאכלוס מלא המותר במושב, יהיה 1,306 איש, בנוסף, בהתאם לאפשרויות ההרחבה ביישובים, ניתן יהיה לממש יחידה 3 בנחלות. הנחת העבודה היא ש 40% מהנחלות יממשו אופציה זו. בהתאם לכך תחזית לאכלוס מלא תחושב לפי 1,332 תושבים. על פי החישוב יהיו 8 פטירות בשנה, סה"כ פטירות עד שנת 2070 יהיו 400.

יצוין שבבית העלמין של המושב, נטמנים מעת לעת תושבים לשעבר, או קרובי משפחה מדרגה ראשונה (הורים של חברי מושב), בשיעור מצטבר של 10%.





## 7. שטח בית העלמין

גודל בית העלמין הקיים עומד היום על כ 4.7 דונם – מתוכם 2.4 ד' תפוסים ב-165 קברים קיימים, עם גישה נוחה וחניה.  
התכנון המוצע, בהתאם לפרוגרמה, משאיר את גודל בית העלמין ואינו דורש תוספת שטח.  
בתוכנית בינוי המוצעת, שטח אפקטיבי לקבורה של כ-800 מ"ר, בהם מוצעים 430 מקומות קבורה חדשים, בקבורת מכפלה – בשטחי הקבורה החדשה.  
בנוסף למימוש שטחי קבורה חדשים, קיימת אפשרות ציפוף בשטח הקבורה הקיים - תוספת של 60-65 קברים חדשים.  
סה"כ מוצעים 495 קברים חדשים.  
עוד בתכנית, מוסדרים המתקנים והשטחים הנלווים, הנדרשים לפי תמ"א 19.



## מקורות:

- נתונים הלשכה המרכזית לסטטיסטיקה
- לוח 2, תמ"א 35



בברכה,

יואב אבריאל  
m.a. מתכנן ערים ואזורים

