



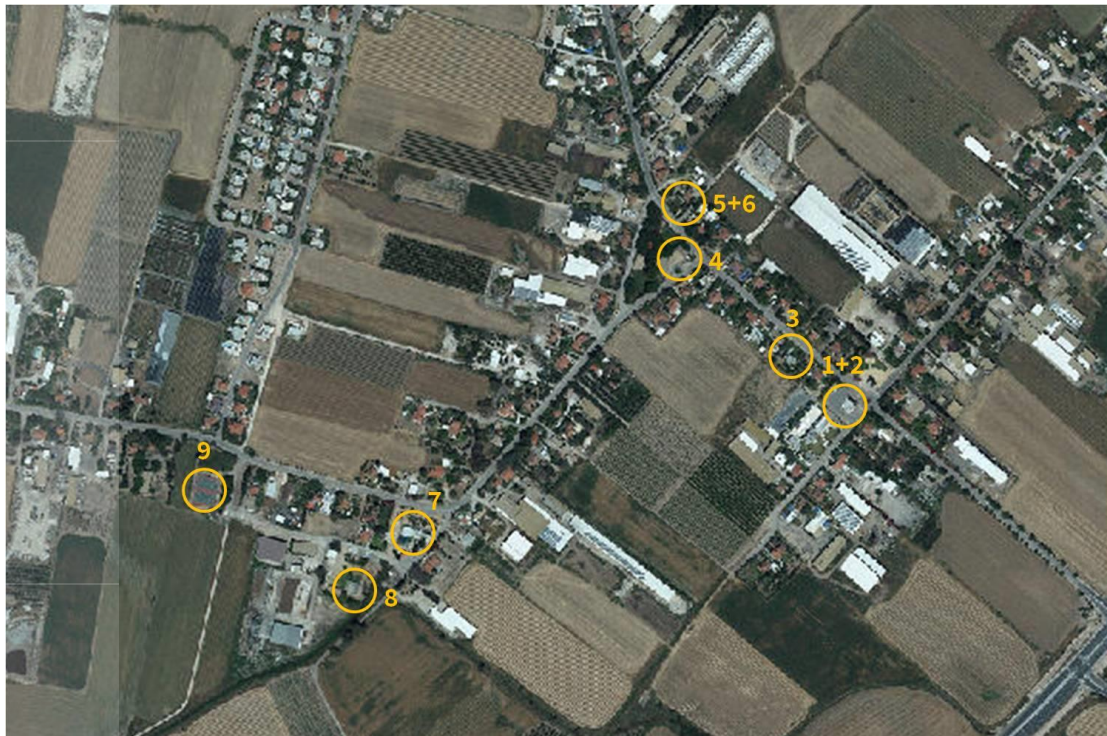
1. היישוב הוקם בשנת 1939 ע"י חברי "ארגון מנחם". היישוב נקרא על שמו של פליקס ורבורג שהיה אחד ממנהיגי הקהילה היהודית בארצות הברית ומייסד ארגון הג'וינט. בשנת 1950 הצטרפו למושב עולים מארצות אירופה, ניצולי שואה ברובם, והתיישבו ב"הרחבה" בבתים שנבנו ע"י הסוכנות לאחר תקופה שבה השתכנו במשקי החברים. כיום, כפר ורבורג משתרע על כ- 6000 דונם ויש בו כ- 20 רפתות חלב גדולות וחלק מאדמות הכפר נטועות פרדסים, כרמים ומטעי נשירים. בעשור הראשון של המאה ה 21 הוקמה בו "שכונת בנים" המונה נכון לסוף 2009 כ- 60 בתים.

2. סיווג המסמך:

- 2.1. ע"פ לוח 2 לתמ"א 35 - ליישוב הוקצו 450 יח"ד.
- 2.2. ע"פ המצב המאושר מצבת יחידות הדיור הינה : 358 יח"ד.
- 2.3. ע"פ מסמכי התכנית המוצעת מצבת יחידות הדיור הינה : תוספת של 92 יח"ד במגורים א' (עבור 46 נחלות בלתי מאוישות). תוספת יח"ד שלישית בנחלה (שאינה במניין תמ"א 35). סה"כ 450 יח"ד - ללא תוספת יחידה שלישית בנחלה. תוספת יחידה שלישית בנחלה תביא את מס' יח"ד ל - 548 יח"ד.
- 2.4. הממוצע הארצי לגודל משק בית : 4 נפשות ליחידה. סה"כ אוכלוסיית היעד : 2192 נפשות.
- 2.5. גודל שנתון : 2.5% = 55 נפשות.



3. מבני ציבור קיימים בתחום המושב:



- 1 - צרכנייה
- 2 - מזכירות היישוב
- 3 - בית כנסת
- 4 - בית העם
- 5 - גן ילדים - השקמים
- 6 - ספרייה
- 7 - גן האסיף
- 8 - מועדון הנוער
- 9 - מגרש כדורסל





4. פירוט שטחי ציבור :

4.1. התייחסות לשטחי הציבור העל יישוביים¹ :

הערות	שטח		משתמשים	השרות	התחום
	הקצאת קרקע	מכסות			
במסגרת המועצה.		שטח בנוי של כ- 550 מ"ר	כלל הקהילה	אולם ספורט	ספורט
		לכל 25,000 תושבים	כלל הקהילה	בריכת שחיה	
במסגרת מבני חינוך של המועצה באורות.				בית ספר יסודי	חינוך
				חטיבת ביניים	
				תיכון	
במסגרת מבני הקהילה של המועצה.				מרכז תרבות (מתנ"ס)	תרבות וקהילה
				מרכז יום לקשיש	
				מרכז סיעודי לקשיש	
במסגרת מבני הבריאות של המועצה.	מבנה אחד בשטח 1 ד'.	120 מ"ר, שטח מגרש 0.5 ד'.	גילאים 0-6	תחנה לבריאות המשפחה	בריאות
			כלל הקהילה	מרפאת שיניים	

¹ התייחסות כללית לסוגי שרותי הציבור שמקבל היישוב בתחום המוא"ז





4.2. מצבת פונקציות ציבוריות בתחום היישוב ע"פ תכנית מוצעת :

הערות	שטח		משתמשים	השרות
	מוצע	קיים		
תוספת נדרשת בתאי שטח 299, 294.	2 מבנים של 3 כיתות כ"א		2 מבנים של 3 כיתות כ"א. (כ- 2 ד')	גיל 0-3 - 100 ילדים (ביקוש 60%)
	תא שטח 299, 294			
תוספת נדרשת בתא שטח 298.	1 מבנה של 2 כיתות	קיימים 3 גני ילדים ו 4 כיתות סה"כ	6 כיתות גן - (כ- 3 ד') ממוצע ילדים בכיתה - 30	גיל 3-6 - 165 ילדים
	תא שטח 298	תאי שטח 293, 299		
אין צורך בתוספת.		קיים מבנה 1 תא שטח 341	בית נוער 1 בשטח 2 ד'	396 בני נוער גיל 10-18 (ביקוש 80%)
אין צורך בתוספת.		קיים מבנה תא שטח 603	מבנה 1	כלל הקהילה
אין צורך בתוספת.		קיים מבנה תא שטח 293	מבנה 1	כלל הקהילה
אין צורך בתוספת.		קיים מבנה תא שטח 295	מבנה 1	כלל הקהילה
אין צורך בתוספת.		קיים מבנה תא שטח 295	1 ד' כולל חצר משק.	250 מ"ר
אין צורך בתוספת.		קיים מבנה 1 תא שטח 296	מבנה 1 בשטח 0.6 ד'	548 נפשות ביקוש 25%
תוספת נדרשת בתא שטח 349.	תוספת מגרשים פתוחים בשטח של כ 1 ד'.	קיימים מגרשים פתוחים בשטח של כ 1 ד'.	מגרשים פתוחים בשטח של כ- 2 ד'	כלל הקהילה
	תא שטח 349	תא שטח 349		
תוספת נדרשת בתאי שטח 347, 294, 414, 609.	תוספת 4 מגרשי משחקים		כ- 4 בהתאם למבנה היישוב	כלל הקהילה
	תאי שטח 347, 294, 414, 609			





5. מידע לגבי תשתיות

5.1. מצורפת חוות דעת של יועץ מים וביוב.

5.2. מצורפת חוות דעת של יועץ תנועה.

6. פירוט יח"ד ביישוב לפי סוגי המגורים בתכנית החלה על הישוב:

6.1. ליישוב ע"פ לוח 2 לתמ"א 35 הוקצו 300 יח"ד.

6.2. סיכום מצב קיים ע"פ תכניות מאושרות:

358	סה"כ מס' יח"ד הנספרות ביישוב ע"פ תכנית מאושרת
-----	--

6.3. סיכום התפלגות יח"ד ע"פ מצב מוצע:

450	סה"כ יח"ד מוצעות ללא תוספת יח"ד שלישית בנחלה
548	סה"כ כלל יח"ד המבוקשות (כולל יח"ד שלישית בנחלה)

