

49-1 4021339

משרד הפנים  
מחוז מרכז

13.05.2013

נתקבל  
תיק מס'

כללי

משרד הפנים  
מחוז מרכז

20.03.2013

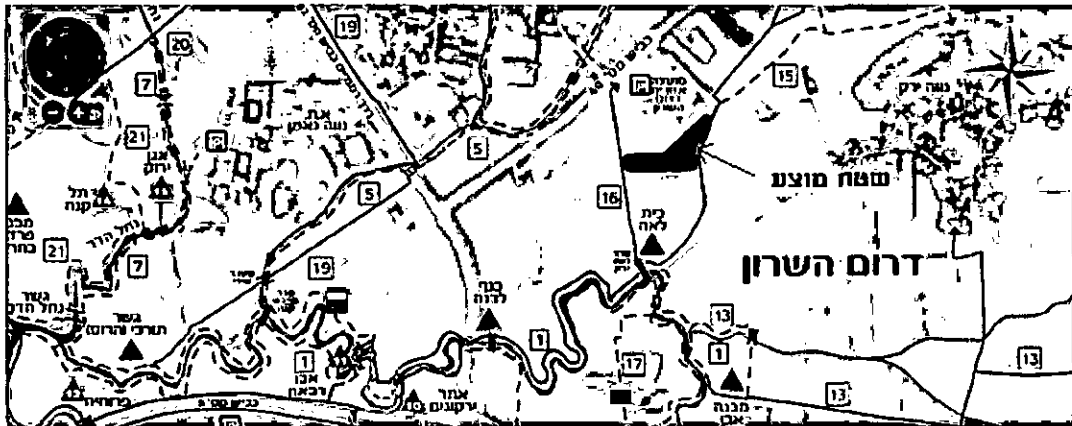
נתקבל

תיק מס'                       
דרום השרון

נספח נופי לתכנית מפורטת שד/18/1000+א

השטח האמור משתרע על כ-22 דונם הנמצאים דרומית למתחם המועצה האזורית דרום השרון (בצמוד לגדר ביה"ס היסודי והחניון האחורי).

מדרום, במרחק של כ-500 מ', נמצא העורק הראשי של נחל הירקון. ממזרח וממערב תחום השטח בשבילי עפר ומצעים המשמשים גם כשבילי טיול המובילים ממתחם המועצה ונווה ירק ועד לנחל הירקון ואתר בית לאה. השביל המזרחי צמוד לתעלת מים מוסדרת המהווה את אחד היובלים לנחל.



במסגרת בקשת המועצה האזורית להרחיב את מתחם המועצה ולהשתמש בשטח האמור כשצ"פ, התכנית מציעה הקמת מרכז למידה סביבתי פתוח.

מטרת המרכז היא להוות אמצעי לחינוך לשמירה על הסביבה ע"י הכרה מקרוב של בתי הגידול האופייניים לאזור ומתן האפשרות לשהיה בהם לצורך תצפית ולימוד וכבסיס התארגנות ליציאה לנחל הירקון. סמיכות השטח למתחם המועצה האזורית, הכולל בתי ספר לכל חתכי הגיל, תאפשר את הפיכת הנושא הסביבתי והקשר לערכי הטבע והנוף של נחל הירקון לדבר יומיומי עבור תלמידי בתי הספר: יסודי, חטיבה ותיכון ותושבי האזור.

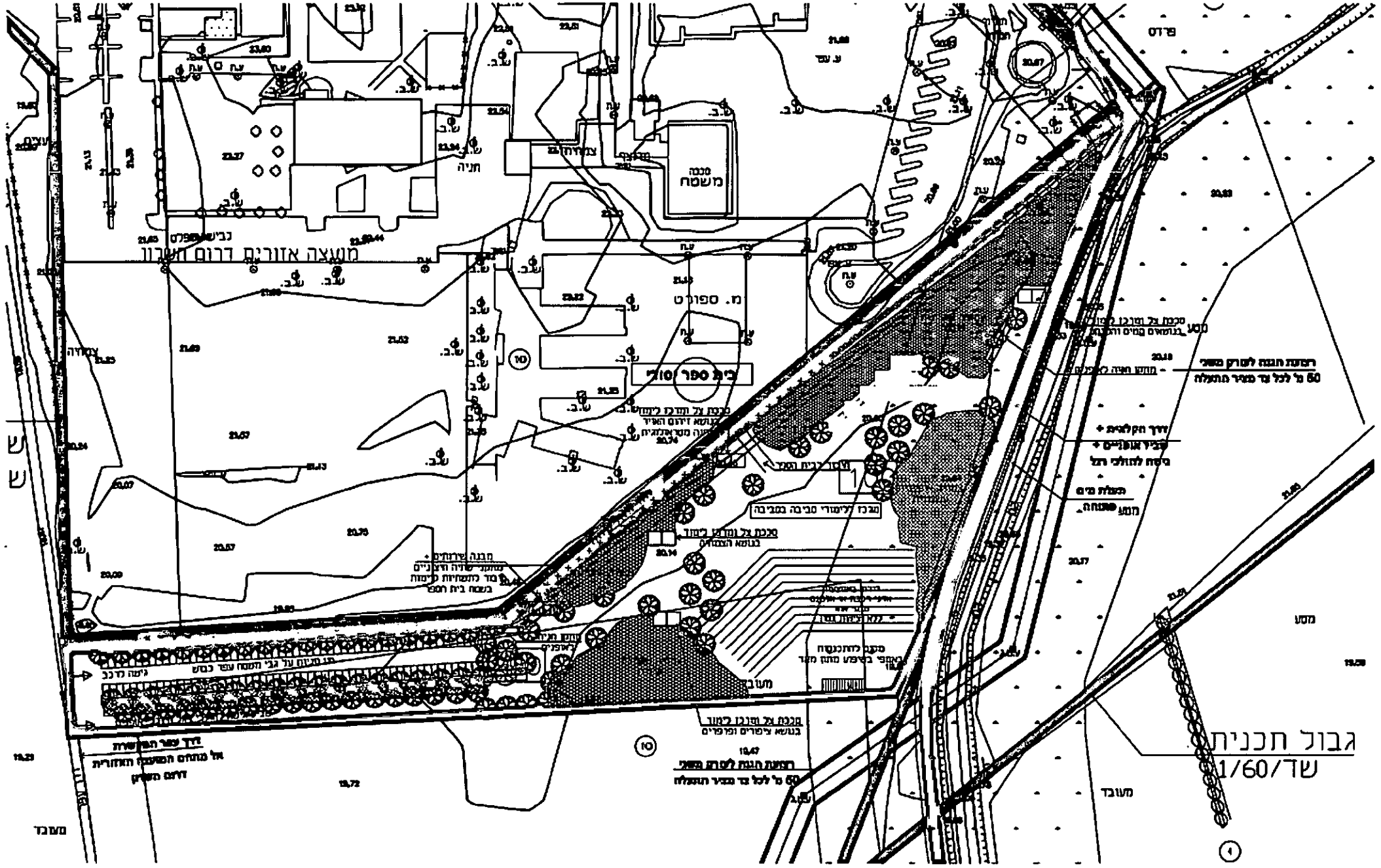
18.3.13  
ג.ז.

חוק התכנון והבניה, התשכ"ה - 1965  
משרד הפנים - מחוז המרכז  
הוועדה המחוזית החליטה מיום: 27.03.13  
לאשר את התכנית

חוק התכנון והבניה תשכ"ה 1965  
הועדה המקומית לתכנון ובניה  
"דרום השרון"  
תוכנית מס' שד/18/1000+א...הומלצה  
להפקדה בישיבה מס'                       
מיום                     ...  
יושב ראש הועדה                       
מהנדס הועדה                     

התכנית לא נקבעה טעונה אישור השר  
 התכנית נקבעה טעונה אישור השר  
                     29-05-2013  
יו"ר הוועדה המחוזית תאריך

התכנית המוצעת – סכמת פיתוח כללית



## התכנית המוצעת כוללת :

1. חיבור לשתי דרכי העפר הסמוכות לשטח: דרך העפר ממזרח – דרך המלווה את תוואי תעלת הניקוז המובילה אל הנחל. התכנית אינה פוגעת בדרך הקיימת ואף משאירה מרחב פנוי להתרחבות עתידית של הדרך לרוחב כולל של 6 מ'. דרך זו מהווה גם שביל אופנים במסגרת תכנית האב לשבילי אופנים. דרך העפר ממערב – דרך המחברת את מתחם המועצה האזורית דרום השרון עם נחל הירקון. התכנית אינה פוגעת בדרך הקיימת ומאפשרת גישה לרכב המגיע ממתחם המועצה האזורית לחניה באזור התכנית המוצעת.
2. חיבור לחצר ביה"ס היסודי – לאפשר גישה יומיומית של תלמידי ביה"ס לאזור התכנית.
3. אזור חניה מוצל בעצים על גבי עפר כבוש. החניה מיועדת לרכבים ולאופנים של מטיילים פוטנציאלים לאזור. מרכז הלימוד הסביבתי המוצע מתוכנן להוות גם בסיס התארגנות ליציאה לטיול לאורך נחל הירקון (המרוחק כ-440 מ' מאזור התכנית).
4. אזורי צמחיה אופיינית לאזור – שתילת צמחים האופייניים לסביבה הטבעית במטרה לדמות את בתי הגידול האופייניים.
5. סככות צל המכילות מרכז לימוד סביב נושא הקשור להכרת הסביבה והשמירה עליה. במסגרת התכנית מוצעות ארבע סככות לימוד בנושאים: צמחיה, ציפורים ופרפרים, תחנה מטראולוגית+זיהום אויר, זיהום מים וקרקע. נושאי הלימוד יוצגו על לוחות מידע.
6. מבנה שירותים + מתקני שתיה חיצוניים (כל חיבורי התשתיות יעשו דרך חצר ביה"ס).
7. אזור התכנסות במעין אמפיתאטרון בשיפוע מתון מאד. אזור הישיבה ייתחם באמצעות אדני רכבת או בניה קלה אחרת. אזור ההתכנסות צופה אל עבר הנחל ומוקף בצמחיה.

## התאמה לתכניות

על השטח חלות התכניות הבאות :

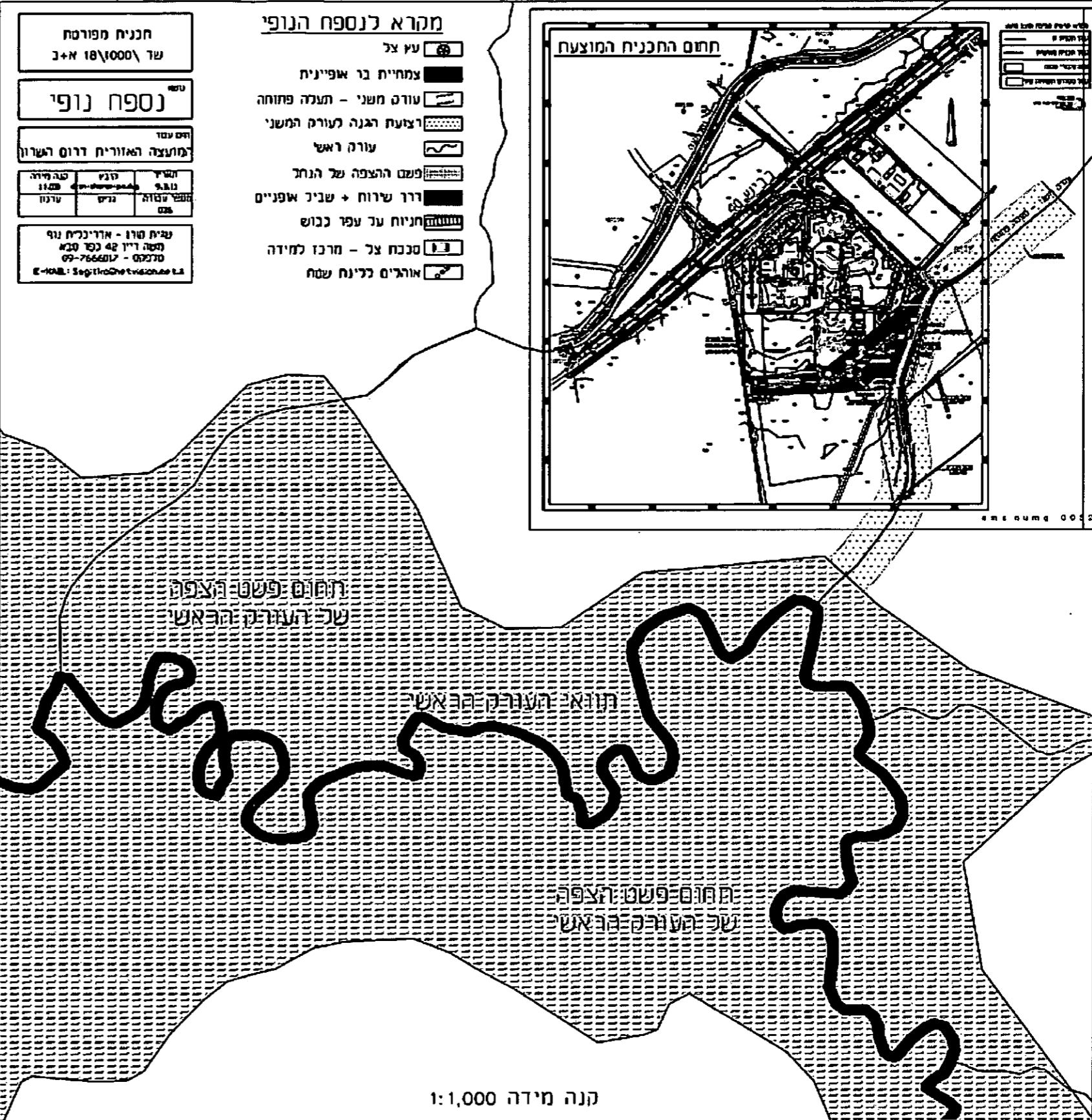
תמ"א 3/34 – תכנית מתאר ארצית משולבת למשק המים – נחלים וניקוז.

תמ"מ 10/3 – תכנית מתאר מחוזית חלקית למרחב נחל הירקון.

להלן האזור המוצע על רקע תוואי העורק המשני ורצועת ההגנה שלו. כמו כן סומנו על המפה גם תוואי העורק הראשי ופשט ההצפה שלו. המרחק הקצר ביותר בין השטח האמור לעורק הנחל כ- 440 מ', המרחק הקצר ביותר אל פשט ההצפה כ- 340 מ'.  
אופי הפיתוח המוצע אינו פוגע באיכות מי הנגר ולא אמור להשפיע על משטר הנגר בסביבתו.

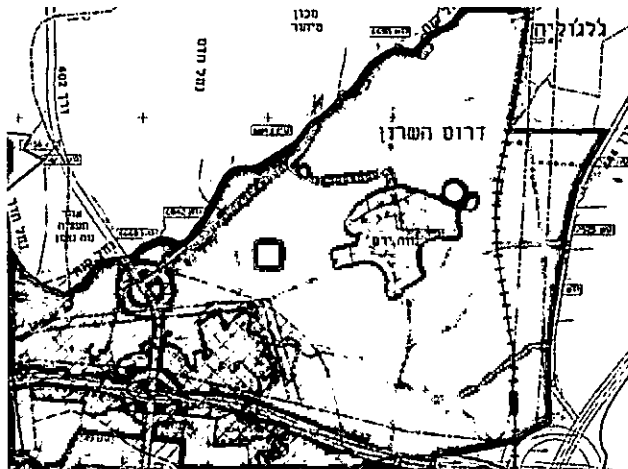
מיקום התכנית על רקע תוואי הנחל  
 ורצועת פשט ההצפה כפי שמופיעים  
 בתמ"א 3/ב/34.

ניתן לראות כי אזור התכנית נמצא מחוץ  
 לאזור פשט ההצפה.



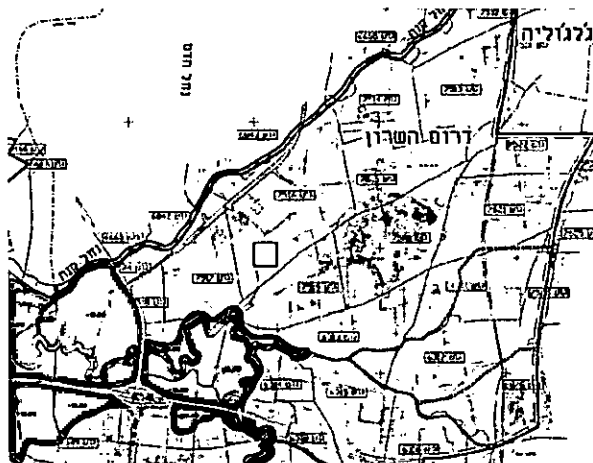
**מיקום התכנית על רקע תמ"מ 10/3**

- ניתן לראות כי שטח התכנית נמצא כולו מחוץ לרצועות המגן של הנחל ו/או עורקי משנה.
- ממערב גובל תחום התכנית בדרך עפר המיועדת גם לתנועת הולכי רגל ורוכבי אופניים לכיוון הנחל.
- שביל אופנים נוסף אינו מופיע בתמ"מ (ראה מפת תכנית אב לשבילי אופנים).



**מיקום התכנית על רקע תמ"מ 10/3**

- ניתן לראות כי שטח התכנית נמצא כולו מחוץ לאזור עם הגבלות בניה כלשהן.



להלן פירוט התייחסות נושאים רלוונטיים בתכנית המוצעת להוראות התכניות החלות במקום :

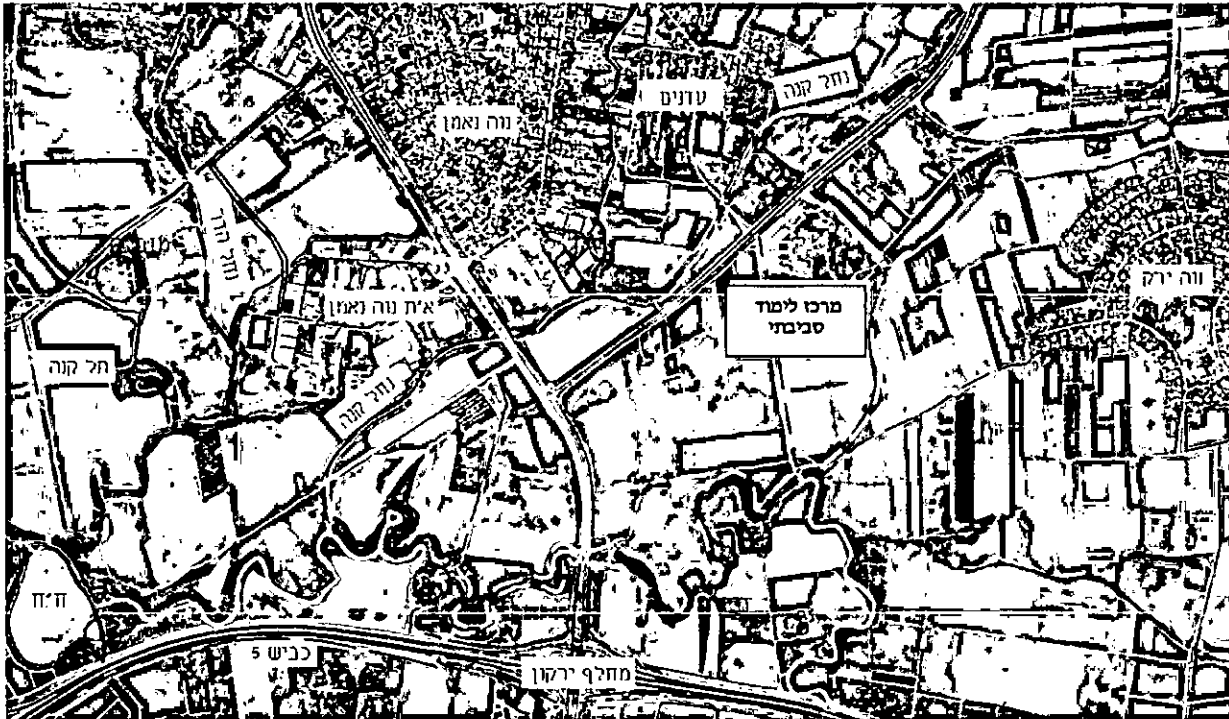
נושא	תמ"א 3/ב/34	תמ"מ 10/3	התכנית המוצעת
מטרת התכנית	"הבטחת המשך קיומם ותפקודם של נחלים וסביבתם, הן לצורך שיקום, שימור ופיתוח ערכי נוף, אקולוגיה ותרבות והן כמוקדים לפעילויות נופש ופנאי, בד בבד עם הבטחת תפקודם כעורקי ניקוז ופשטי הצפה להולכת מים..." (סעיף 5.1)	"הפיכת הירקון מ"חצר אחורית" ל"חצר קדמית" של גוש דן, ושיפור איכות דפנות הבינוי לכיוון השטח הפתוח לאורך מרחב נחל הירקון" (סעיף 2.1 ב) "קביעת הוראות לעיבוד ושימור הקרקע החקלאית ולפיתוח של שימושי פנאי, נופש ותיירות המתאימים לפעילויות המשתלבות בשטחים פתוחים." (סעיף 2.2 ב).	מטרת המרכז היא להוות אמצעי לחינוך לשמירה על הסביבה ע"י הכרה מקרוב של בתי הגידול האופייניים לאזור ומתן האפשרות לשהיה בהם לצורך תצפית וכבסיס התארגנות ליציאה לנחל הירקון. סמיכות השטח למתחם המועצה האזורית, הכולל בתי ספר לכל חתכי הגיל, תאפשר את הפיכת הנושא הסביבתי והקשר לערכי הטבע והנוף של נחל הירקון לדבר יומיומי עבור תלמידי בתי הספר : יסודי, חטיבה ותיכון ותושבי האזור.

נושא	תמ"א 34/ב/3	תמ"מ 10/3	התכנית המוצעת
הנחל וסביבתו – הוראות לתכנון	"שימור, שיקום, ופיתוח ערכי טבע, נוף ותרבות בסביבת הנחל ושימור המערכת האקולוגית"; (סעיף 12.4.2) "פיתוח שטחים לפעילות נופש בחיק הטבע לרווחת האוכלוסיה; ובכלל זה הבטחת מעבר חופשי ורציף לציבור, ככל שניתן, כחלק מפעילויות הנופש לאורך הנחל" (סעיף 12.4.3).	"מפגעים נופיים וחזותיים – אי גרימת נזק משמעותי למרחב הנוף... שמירת רציפות השטח הפתוח בתוך מרחב התכנית... כל בינוי חדש יעשה עם "הפנים לשטח הפתוח" ולא ימוקמו שימושים נחותים בכיוון השטחים הפתוחים והנחל... ... יתוכנן ויבוצע פתרון ביוב ... או חיבור לרשת העירונית... מגרשי החניה בתחום התכנית יהיו מגוננים ומוצלים... לפחות עץ אחד לכל שני מקומות חניה... משטחי החניה יהיו מחומרים חדירים למים.... הפיתוח הנופי בתחום התכנית יהיה איכותי וישלב צמחיה המתאימה מבחינה סביבתית ונופית לאזור זה." (סעיפים 4.2.10.1 עד 4.2.10.16)	המרכז יכלול אזורי שיקום צמחיה אופיינית, שיהוו למעשה שחזור של בתי הגידול האופייניים לאזור, סככות צל ללימוד בנושאים כגון: הצמחיה הטבעית באזור, ציפורים ופרפרים, זיהום אויר, מים וקרקע. הקמת המרכז יוצרת חזית "עם הפנים לנחל" של כל מתחם המועצה האזורית דרום השרון. שטחי החניה יהיו מוצלים בעצים ביחס של לפחות עץ אחד לכל שני מקומות חניה ועל גבי עפר כבוש. המבנה היחיד המוצע בשטח הוא מבנה שירותים (בדומה למבנים בשמורות טבע) כל תשתיות המים, הביוב והניקוז יחוברו משטח בית הספר הצמוד. השירותים מוקמו לצורך זה בצמוד לדופן בית הספר ובסמוך לתשתיות הקיימות.



נושא	תמ"א 34/ב/3	תמ"מ 10/3	התכנית המוצעת
גישה ונגישות	"תנתן עדיפות, ככל שניתן, למעבר חופשי ורציף לאורך צירי העורק או ברצועת המגן שלו או ברצועת ההשפעה שלו להולכי רגל ולרוכבי אופניים" (סעיף 7.5)	"כל מוסד ציבורי וכל פרויקט פנאי ונופש חדש בשטח התכנית יקושר למערכת שבילי האופניים. כל בניה או פעולת פיתוח בשטח תכנית זו, תהיה חייבת להתחשב בזכות המעבר של שבילים אלה." (סעיף 5.11)	השטח המפותח ישאר פתוח לסביבה ולא יגודר או ייתחם בגדר כלשהי. הפיתוח המוצע מתחשב ואינו פוגע בתוואי תעלת הניקוז ובדרך השירות המלווה אותה. דרך זו משמשת גם כשביל אופניים והולכי רגל המובילים אל הנחל. הדרך המלווה את תעלת הניקוז נשארת ללא שינוי. המצב הקיים תואם גם את תכנית האב לשבילי אופניים.

להלן מיקום התכנית המוצעת על רקע תכנית האב לשבילי אופנים באזור זה: המרכז ממוקם בסמוך לשביל היוצא ממושב נוה ירק לכיוון הירקון.



### צמחיה

בגדות נחל הירקון וסביבתו מתפתחת צמחייה האופיינית לבתי הגידול לחים ולחים למחצה. במהלך 100 השנים האחרונות והתערבות האדם בטבע, התרחשה פלישה יזומה ועצמאית של מיני צמחים זרים לסביבה ואף גרים לארץ. בסביבת הירקון מתפתחת צמחייה פולשנית המפריעה ואף דוחקת את הצמחייה הטבעית.

במסגרת התכנית לשיקום הירקון החלה הרשות לניקוז ירקון בתהליך של הצלה והשבה הדרגתית של מיני צומח וחי שאפיינו את סביבת הירקון בעבר ורובם נכרת והושמד במהלך השנים. במסגרת פעולות ההשבה ניטעו עצים כגון: אלון התבור, שיזף, צפצפת הפרת, חרוב, תות, רימון, שקד, מיש, שיזף, דולב, מילה סורית, תאנה, ופיקוס השקמה. כמו כן מושבים גם צמחי הגדה: פטל, קנה, עב קנה, קנה סוכר מצרי, מיני גומא, סוף ואגמון. באזורים המשוקמים בקטע המזרחי של הירקון נשתלו מחדש נימפאה תכולה, גומא הפפירוס, גומא הירקון, אגמון החוף וניידת החוף.

הצמחיה המוצעת בשטחים לשחזור בתי הגידול האופייניים לאזור תבחר מתוך רשימות אלו. בנוסף ייעשה שימוש בצמחים עשבוניים המתאימים לחברות הצמחים הטבעיות.

## החזון

ליצור מקום אליו יגיעו קבוצות תלמידים, מהאזור ומחוצה לו, משפחות, מטיילים, רוכבי אופנים וכ"ו, ובו יוכלו:

1. ללמוד על המערכת האקולוגית של הסביבה – אגן ניקוז נחל הירקון.
2. לצאת לטייל לאורך הירקון – הנחל ובית לאה הסמוך לו מרוחקים פחות מחצי ק"מ.
3. לשהות בשטח (מעין מחנה יום למחקר כיתתי).

כל אלה יחזקו את הנושא הסביבתי והקשר לערכי הטבע והנוף של נחל הירקון עבור המטיילים המזדמנים לאזור בכלל ויאפשרו את הפיכת הנושא לדבר יומיומי עבור תלמידי בתי הספר: יסודי, חטיבה ותיכון, ותושבי האזור בפרט.

דימויים לשימושים המוצעים במקום:

