

4022568 +100

חוק התכנון והבניה תשכ"ה 565

ועדה מקומית לבניה ראשון-לציון

13/29/13

תכנית מפורטת מס' 184/14 ח"מ

ד"ר אהרון דותן - אקולוג
רח' הגולן 16, בני-תקוה 55900
טל. 03/5348973 054/5322921

aharondotan@gmail.com
aharon.dotan@beitberl.ac.il
http://dotan-ecology.com/

זוג חתן - מיקה

אזכור אודים

13/29/14

עיריית ראשון-לציון
מינהל תכנון
אגף תכנון בניין עיר
11 05 2014
נתקבל

משרד הפנים
מחוז מרכז
21.05.2014
נתקבל
תיק מס' 13/29/14

תכנית מס' רצ/13/29/1

הגדלת רצועת חוף רחצה רשל"צ



דו"ח מצאי אקולוגי של החי והצומח בסביבה הימית והחופית

חוק התכנון והבניה, התשכ"ה - 1955
משרד הפנים - מחוז המרכז
הועדה המקומית לתכנון ובניה
13/29/14
לאשר את התכנית

7.11.12

AVIV > AMCG

משרד האזורי

התכנית לא נמכרה טעונה אישור השר
 התכנית נקבעה טעונה אישור השר

7.7.14
תאריך

14.5.2014

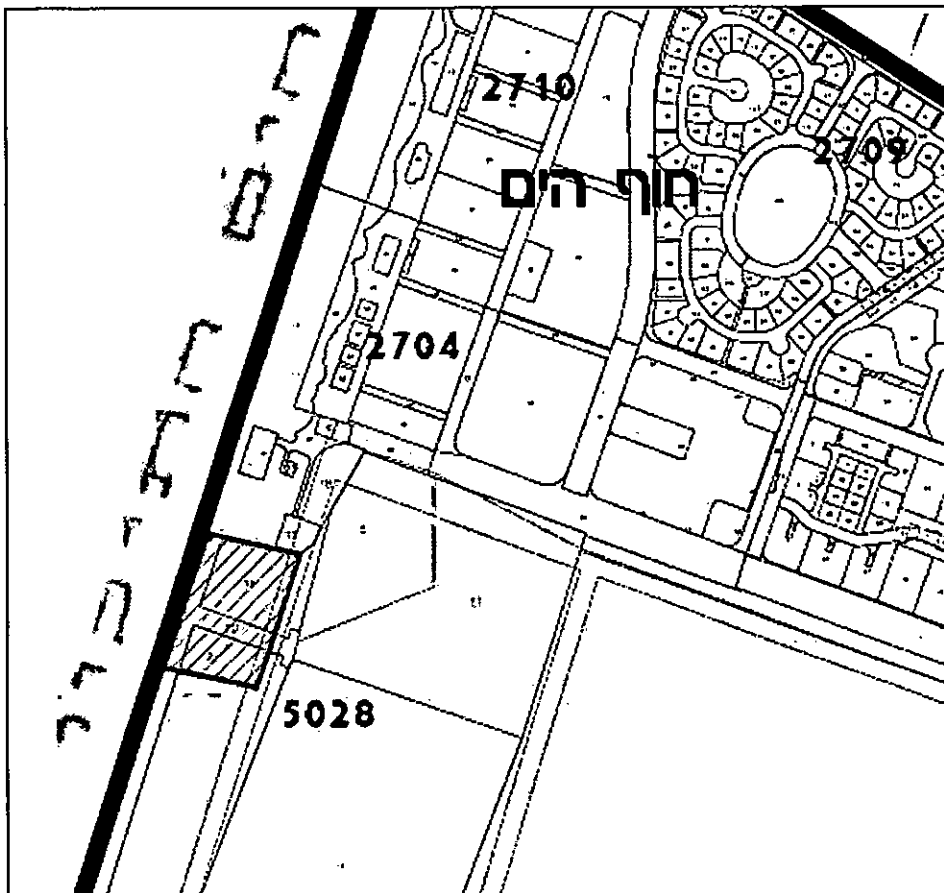
תוכן עניינים

1. הקדמה
2. הצומח
3. החי
4. הצעה להוראות בתכנית
5. ביבליוגרפיה

1. הקדמה

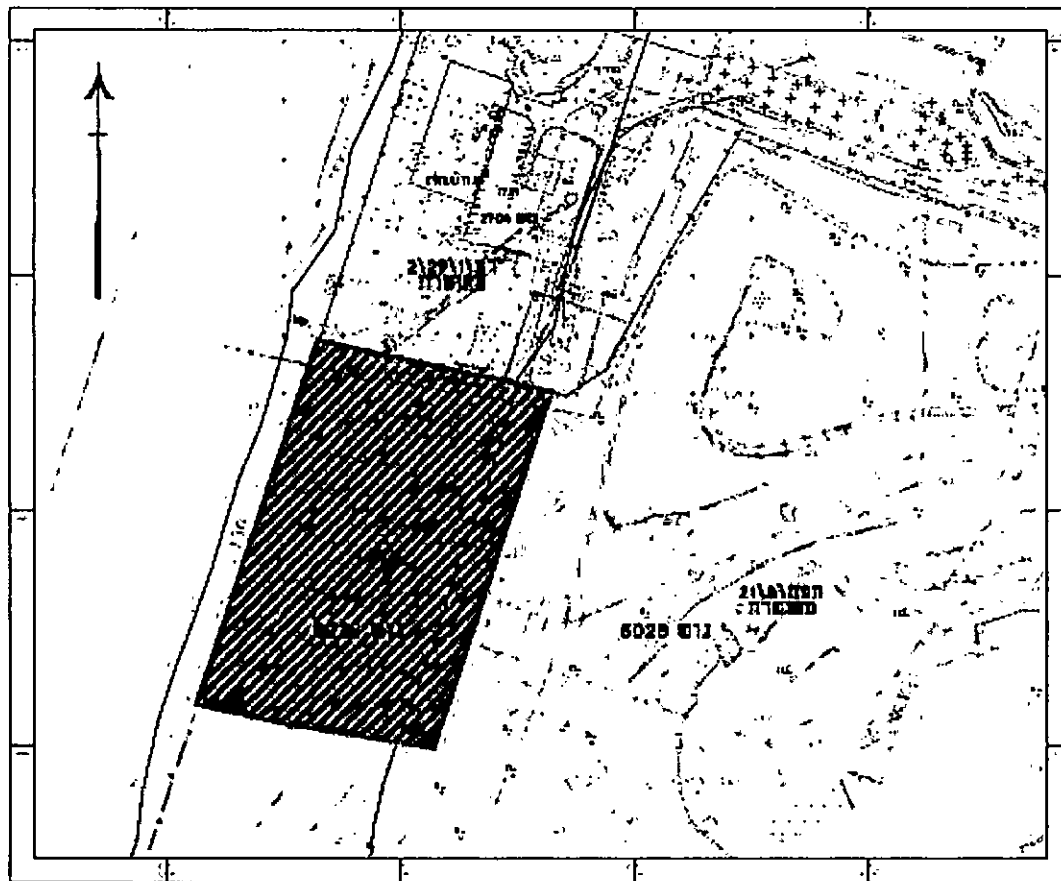
שטח התכנית נמצא בתחום השטח המוניציפלי של העיר ראשון לציון, על חוף הים, מדרום חוף הרחצה המוכרז של העיר. (איור מס' 1) שטח התכנית נמצא בגוש מס' 5028 ח"ח 2, 18, 20. כיום שטח התכנית תפוס ע"י צה"ל.

איור מס' 1: תרשים סביבה



מטרת התכנית היא הגדלת שטח חוף הרחצה של העיר רשל"צ בכ-16 דונם לכיוון דרום, לאורך רצועת חוף שאורכה כ-150 מ'. (איור מס' 2)
 התכנית מקודמת בהתאם להסכם בין עיריית רשל"צ, מנהל מקרקעי ישראל ומשרד הביטחון.

איור מס' 2: מצב מוצע



נויקר'י

	נבחרת חצייה
	חוף רחצה
	מחנה ח.י. מים
	מיתר תצפית טריטוריאלי
	מחנה חלוקה

כ-100 מ' מהקצה הדרומי העתידי מיועד לחוף נפרד לדתיים. 50 המטרים הצפוניים יתווספו לשטח החוף הנפרד הנוכחי שמיועד להיות חוף ציבורי פתוח.
 התכנית מבקשת להגדיר תכליות ושימושים לשירותי חוף בהתאם לתמ"א 13 ולקבוע זכויות בנייה בהיקף של כ-750 מ"ר. הבינוי יכלול: סככות צל, מגדל מציל, מקלחות, מבנה שירותים, נקודות שתייה, חניית נכים, שירותי חוף וכו' (איור מס' 3).

הועדה המחוזית במחוז המרכז החליטה בישיבתה מס' 20122004 בתאריך 27/02/12, לדרוש הכנת מסמך סביבתי לעניין המצאי האקולוגי של החי והצומח בסביבה החופית והימית.

במסגרת הכנת המסמך, נערך סקר אקולוגי ברצועה שאורכה כ-200 מ' ורוחבה כ-100 מ', מדרום לגדר חוף הרחצה של רשל"צ. (צילום מס' 1). דו"ח זה מתבסס בין השאר על סיור בשטח התכנית שהתקיים ב-28.10.12 וסיור בסביבות התכנית שהתקיים ב-10.9.12.

צילום מס' 1: גדר חוף הרחצה



2. הצומח

חלקו המערבי של השטח נמצא בתחום רסס הים. זוהי רצועה סטרילית ואין בה צמחים עילאיים. הצמחים הקרובים ביותר אל שפת הים הם העשב הרב-שנתי מדחול דוקרני. (צילום מס' 2)

חלקה המזרחי של התכנית מכוסה בחולות לא מיוצבים המכוסים בחלקם בעיקר ע"י הדגנים גלדן (אגרופירון) סמרני וידיד-החולות המצוי. (צילום מס' 3) בנוסף למינים אלה נמצאים גם המינים לענה חד-זרעית, לוטוס מכסיף והבלבל החוף.

בשולי שטח נמצאים פרטים בודדים של קנה מצוי ואשל (צילום מס' 4). אלה הם מינים שאינם אופייניים דווקא לחולות החוף והם צומחים כנראה על תשתית אטומה למים שנמצאת בקרבת פני השטח. חשוב לציין במיוחד ריכוזים של המין הפולש טיונית החולות. מין זה נפוץ בשטח התכנית ומכסה ברציפות שטחים נרחבים ממזרח לה. (צילומים מס' 5 ו-6) הטיונית מהווה בעייה חמורה בשמירת הטבע בארץ. היא משנה את הסביבה הטבעית בחולות ודוחקת מינים מקומיים. משקיעים לאחרונה מאמצים רבים בהדברת מין זה ובהצלחה חלקית בלבד. במסגרת העבודות העתידיות יהיה צורך לנקוט באמצעים כדי שהטיונית לא תשתלט על השטחים המופרים ובמידת האפשר, יתאפשר למינים המקומיים להשתקם. כל המינים שהוזכרו, נפוצים באזור התכנית ובחופי הארץ בכלל. לא נמצאו בשטח התכנית צמחים מוגנים או נדירים.

מחוץ לשטח התכנית, בצמוד לגדר הקיימת כעת, ישנם כמה שיחים של המין ה"אדום" זוג לבן. (צילום מס' 7) יש לשמור על צמחים אלה במהלך העבודות העתידיות.

3. החי

לפי סקר מכון דש"א, נמצאים בחולות שבאזור התכנית 15 מינים של זוחלים: צב יבשה מצוי, שנונית חולות, שנונית שפלה, נחושית חולות, נחושית עינונית, הומט פסים, זיקית צפונית, הרדון מצוי צפוני, ישימונית מצויה, כוח אפור, נחש חולות, מטבעון מדבר, זעמן שחור, ארבע – קו מובהק וצפע מצוי. שמונה ממינים אלה ייחודיים לחולות וחלקם (למשל הכוח האפור) נדירים מאד באזור ונמצאים בראף בסכנת הכחדה. לא נמצאו עדויות למציאותם של זוחלים אלה בשטח התכנית עצמה.

מבין העופות שחיים בשטחי חולות בולטים במיוחד בשאזור התכנית חוגלה, כרוון ועפרוני מצוייץ. בנוסף פעילים בשטח זה גם עופות שאינם אופייניים לחולות כמו בז מצוי, סיקסק, עורב אפור ותור צווארון. בקרבת החוף בחגורת החול הרטובה, פעילים מינים רבים ומהם נזכיר את עופות המים ביצינת לבנת-כנף, לבנית קטנה, שחף כספי ושלדגון (שלדג גמדי). כל העופות האלה נפוצים ברחבי הארץ והאזור.

יש להזכיר גם את היונקים: צבי ישראלי, ארנבת שדה, שועל מצוי, תן, גרביל חוף וירבוע מצוי, שנמצאים באזור התכנית. בנוסף לכך בולטים בסביבות התכנית גם מינים הקשורים לנוכחות בני האדם - כלב וחתול וכן חולדה ועכבר. מינים אלה יוצרים לחץ תחרות וטרפייה חריג ומשנים את המאזן במערכת האקולוגית ומאיצים תהליכי הכחדה מקומיים של מיני צומח וחי.

בשטח התכנית בולטים במיוחד סימני פעילות (עקבות וגללים) של צבאים שפעילים כנראה מאד. (צילום מס' 8) הצבאים אינם אופייניים דווקא לחולות והם נמצאים בשטחים פתוחים ברחבי הארץ, מרמת הגולן והגליל העליון ועד לגב הצפוני. תפוצתם הרבה בשטח הסקר קשורה כנראה לתנועה המוגבלת באזור כיום.

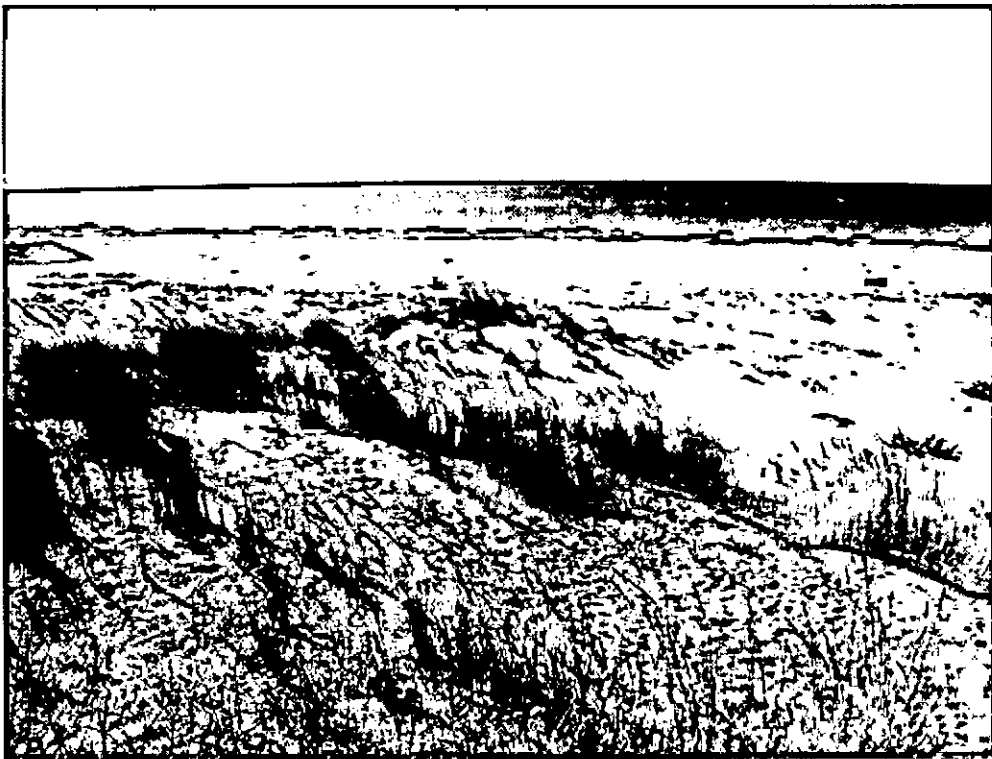
בנוסף למינים היבשתיים, חיים בחולות שבקרבת החוף מינים רבים של סרטנים וחסרי חוליות ימיים נוספים שמתקיימים רק בקרבת קו החוף (ולדנברג, 1985). חשוב במיוחד להזכיר את הסרטן חולן החוף. סרטן זה נפוץ מאד בחולות שמעל לקו החוף. מין זה נפגע מאד כתוצאה מפעילות אנושית ונעלם כמעט לגמרי בקטעים רבים של החופים בארץ. לכן החולן משמש בתסקירי חוף רבים כביו-אינדיקטור ליציבות ולבריאות המערכת האקולוגית החופית. בשטח התכנית ישנה צפיפות רבה של מחילות סרטנים (צילום מס' 9) והדבר מצביע כנראה על חוף בלתי מופרע.

באזורי החוף עולות לעתים נקבות של צבי-ים מהמינים צבי-ים חום וצבי-ים ירוק. בשנים האחרונות ישנן תצפיות על הטלות צבי-ים באזור פלשת אולם לא ידוע לי על הטלות שהתרחשו בפועל בשטח התכנית. כל מיני צבי-ים בארץ מצויים בסכנת הכחדה ויש להשתדל לא לפגוע בהם ולאפשר להם לעלות על החוף ולהטיל ביצים. בין השאר, אין להרשות פעילות בשטח התכנית לאחר שקיעת השמש, יש למנוע תאורה לכיוון הים והחוף, לא להקים מחסומים לאורך החוף ולהפחית ככל שניתן בינוי ואחזקת מתקנים בקרבת רצועת החוף.

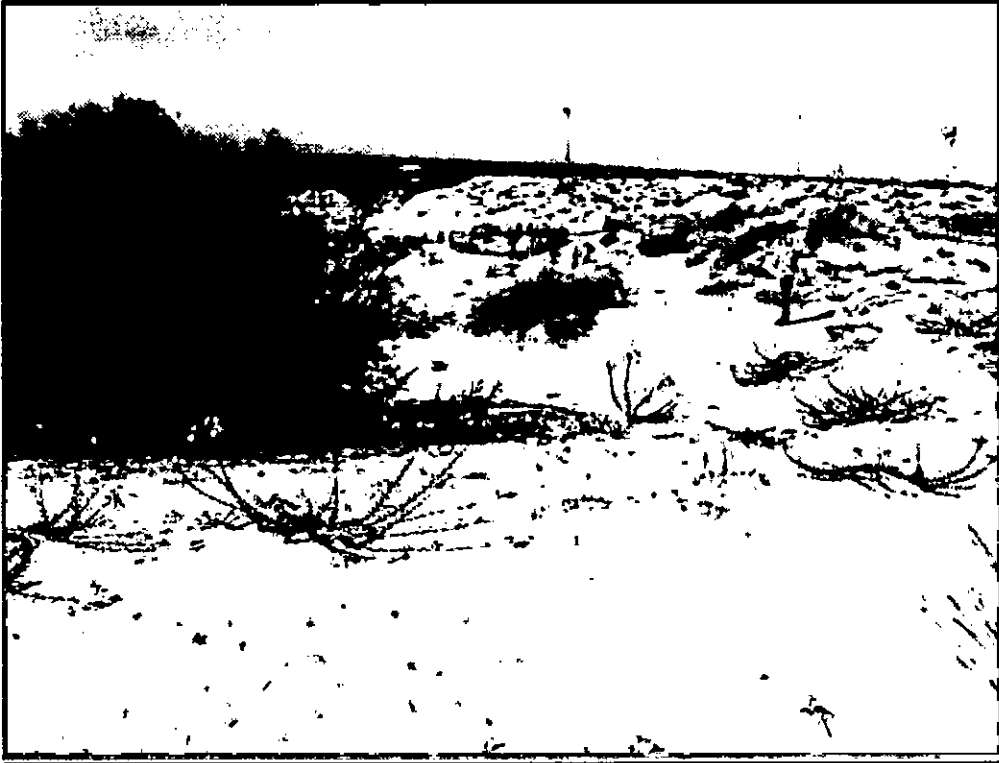
צילום מס' 2: מדחול דוקרני



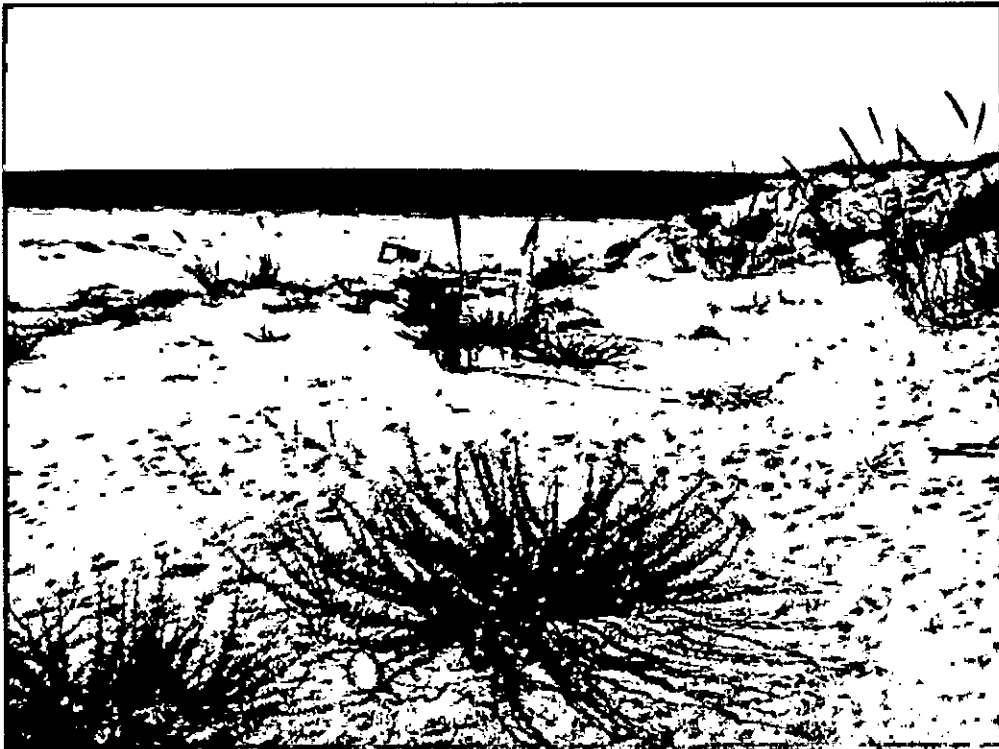
צילום מס' 3: גלדן סמרני וידיד החולות המצוי



צילום מס' 4: אשל וטיונית החולות בשולים המזרחיים של התכנית



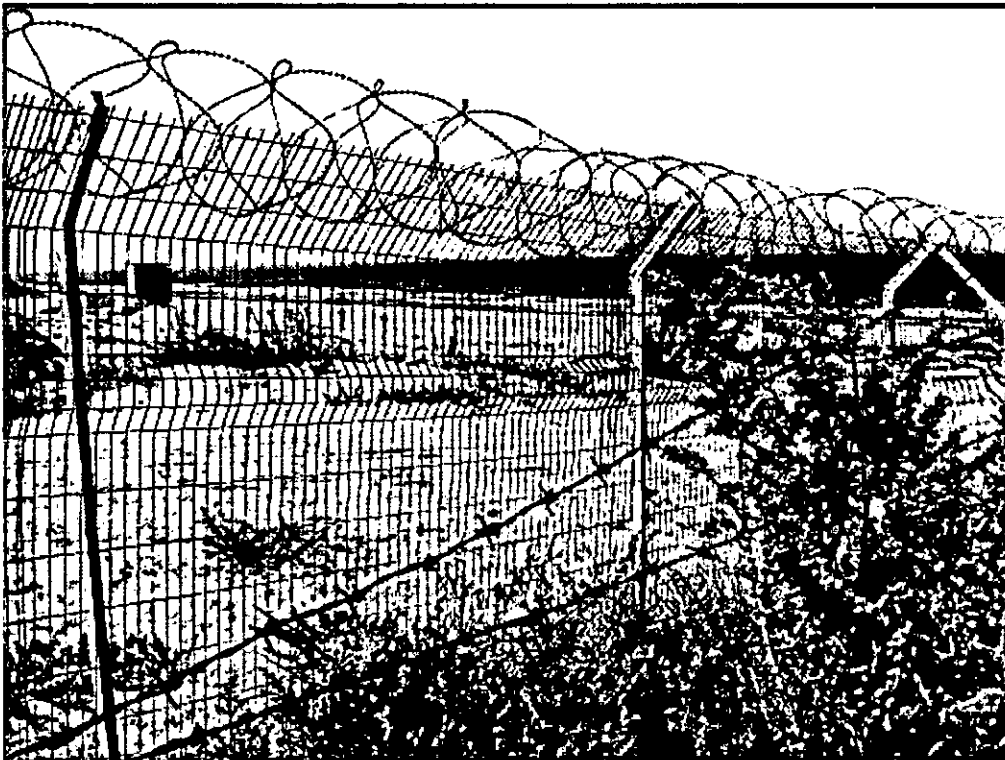
צילום מס' 5: טיונית החולות וקנה מצוי



צילום מס' 6: טיונית החולות בשולים המזרחיים של התכנית



צילום מס' 7: זוגן לבן צמוד לגדר (מחוץ לשטח התכנית)



צילום מס' 8: גללים של צבי א"י



צילום מס' 9: מחילה של חולן החורף



4. הצעה להוראות בתכנית (לדיון, לא סופי)

1. במסגרת העבודות העתידיות יהיה צורך לנקוט באמצעים כדי שצמחים פולשים ובעיקר הטיונית החולות, לא ישלטו על השטחים המופרים ובמידת האפשר, יתאפשר למינים המקומיים להשתקם בשולי התכנית ובצמוד לגדרות ומבנים.
2. יש לבצע את התכנון המפורט והעבודות בפועל בשיתוף ובפיקוח רט"ג ובלווי אקולוג מומחה.
3. עבודות גינון ונטיעות המוזכרות בהוראות התכנית, צריכות לכלול רק צמחים מקומיים האופייניים לאזורי החולות והחופים, זאת בשיתוף רט"ג ובליווי אקולוג מומחה..
4. יש להקפיד על שימור שיחי הזוגן הלבן שנמצא בצמוד לגדר הקיימת כיום (מחוץ לשטח התכנית).
5. אין להרשות פעילות בשטח התכנית לאחר שקיעת השמש.
6. יש למנוע תאורה לכיוון הים והחוף.
7. אין להקים מחסומים לאורך החוף.
8. יש לשקול להקים את הגדר המקיפה את החוף הנפרד מדרום והמיועדת למניעת ניראות, החל מ-20 ס"מ מעל הקרקע, כך שיתאפשר מעבר בע"ח מתחת לגדר.
9. יש לשלב בהוראות התכנית את החלטת הועדה המחוזית על "הכנת תכנית פיתוח עקרונית הכוללת את העמדת המבנים באופן המציב אותם ככל הניתן בעורף החוף, כך שמתיתרת באופן חלקי הגדר התוחמת את החוף".

5. ביבליוגרפיה

- אחירון-פרומקין ת, וחוב', 2003: שימור חולות מישור החוף – מסמך מדיניות. המשרד לאיכות הסביבה, החברה להגנת הטבע, רשות הטבע והגנים, קרן קיימת לישראל, השירות ההידרולוגי, מכון ירושלים לחקר ישראל.
- גל א., להב ח. ורמון א., 2008: סקר פלמחים - סקר, ניתוח והערכה של משאבי טבע, נוף ומורשת האדם. מכון דש"א, יחידת הסקרים, אוקטובר 2008
- ולדנברג, א., 1985: המקרופאונה של החוף החולי במעגן מיכאל. עבודת מוסמך למדעים, אוניב' ת"א.

ד"ר אהרון דותן – אקולוג
רח' הגולן 16, גני-תקוה 55900
טל. 054/5322921 03/5348973
aharondotan@gmail.com
aharon.dotan@beitberl.ac.il
<http://dotan-ecology.com/>