



ראשון לציון

ראשון מזרח תכנית רצ/31/22/1

גוש 4243 חלקות בשלמות: 41,42,63,73,352,353

חלקות בחלקיות: 7,8,16,17,23,67,70,75

גוש 4246 חלקות בשלמות: 175,82,6-9

חלקות בחלקיות: 10,11,81



נספח עצים בוגרים

יוזם התוכנית: ממ"י ע"י ת.י.ק. פרויקטים, טל' 02-5335206

עיריית ראשל"צ

בעל הזכויות בקרקע: מינהל מקרקעי ישראל, טל' 03-7632278

עורך התכנית: גרינהאוז אדריכלים, טל' 03-6054448

מודד התוכנית: דרור בן-נתן, טלפון: 03-5374395

עורך הנספח: אדר' איתמר בן-שדה, תכנון מקום בנוף

טל': 052-8246804



Handwritten signature and stamp

מאי 2014



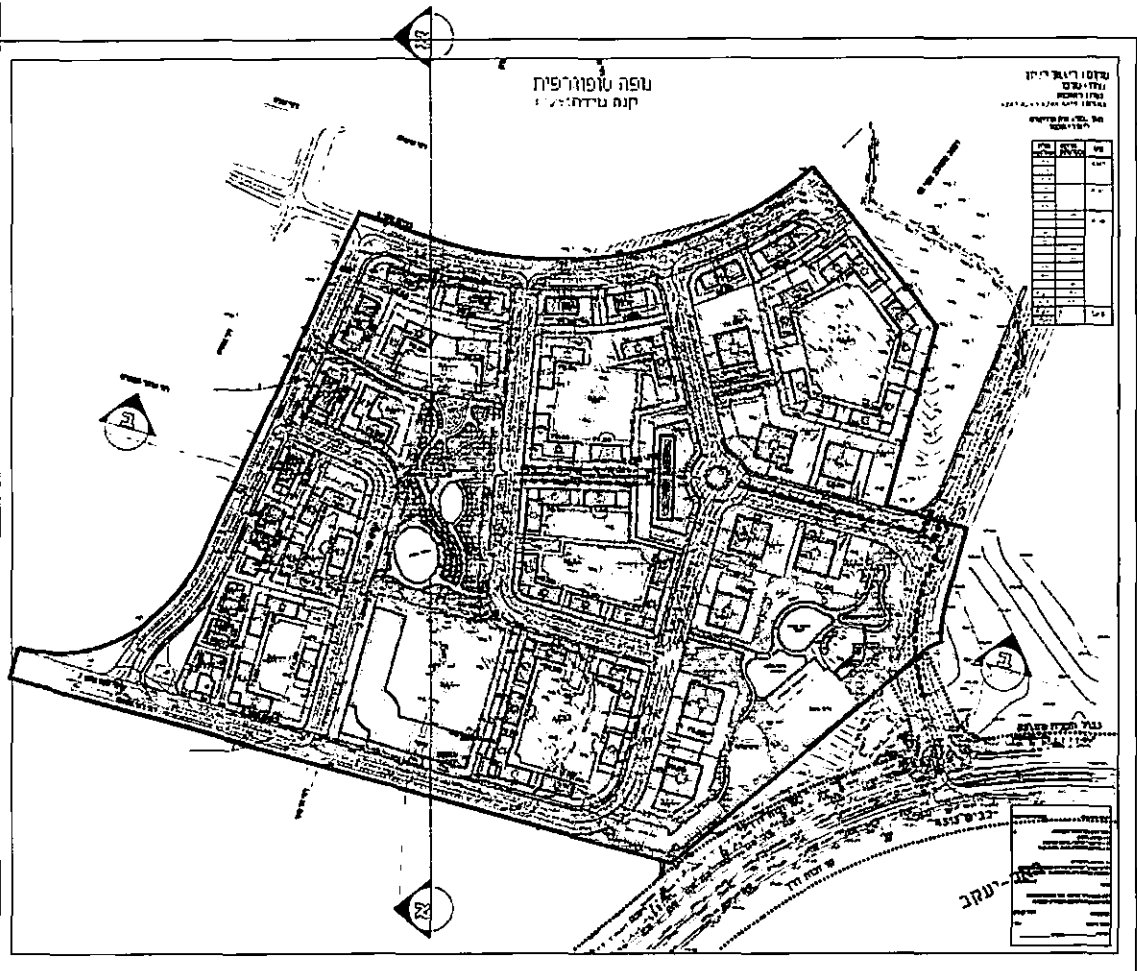
משרד הפנים
מחוז מרכז
19.10.14
צ' ד"ר קובל
תיק מס' 10

חוק התכנון והבניה, התשכ"ה - 1965
משרד הפנים - מחוז המרכז
הוועדה המחוזית החליטה ביום:
(413-0133843) 19.10.14
לשיתוף המועצה המקומית

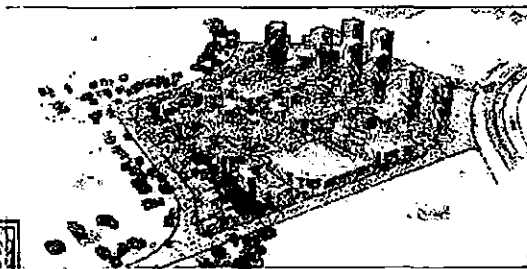
התכנית לא תשונה אלא על פי אישור השר
התכנית תשונה אלא על פי אישור השר

14.10.2014
Handwritten signature





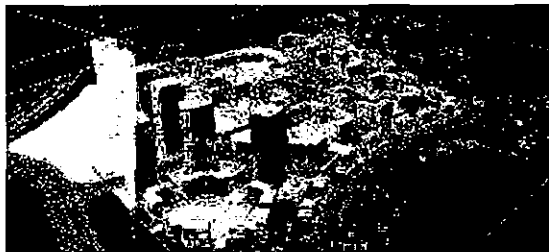
תכנית בינוי ופיתוח ככלית של המתחם המיועד לפיתוח.



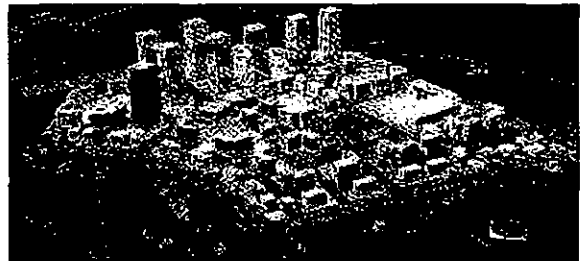
חבט חדרוט מערב



חבט מדרוט מזרח



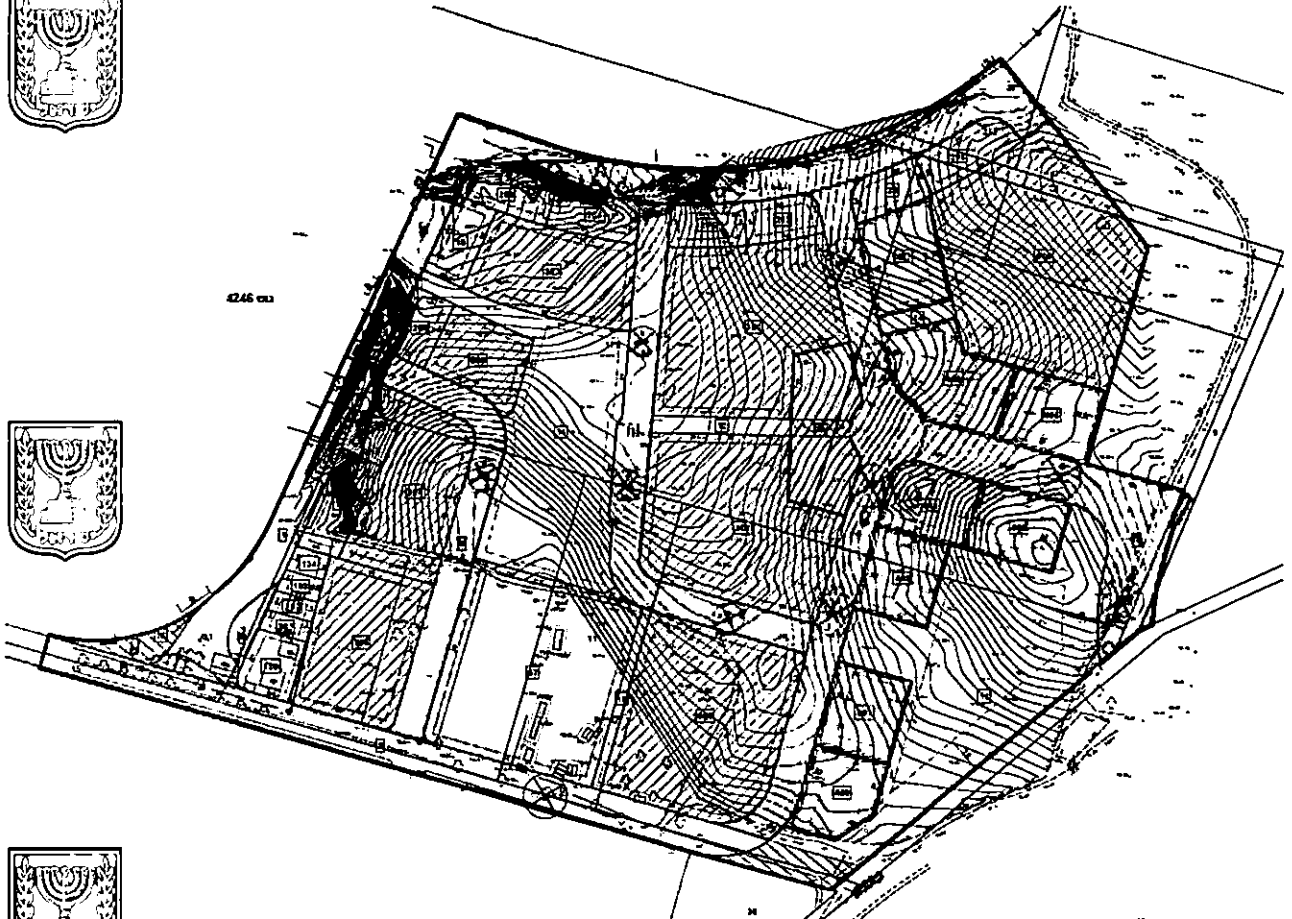
חבט מצפון מזרח



חבט מצפון מערב

הדמיות של הבינוי המתוכנן בשטח התכנית, כפי שהועברו ממשרד גרינהאוז אדריכלים, עורכי התכנית.





תשריט של השימושים העיקריים בתחום התכנית המוצעת והעצים הקיימים בתחומה.

טבלת העצים בתחום התכנית המוצעת



מס עץ	מין	עובי גזע	גובה	נדירות	ערכיות	חשיבות סביבתית	מצב בריאותי	ניקוד	שימור העתקה כריתה	הערה
1	עצי בוסתן			1	1	1	2	5	ה	*2
2	דקל התמר	50	6	1	2	2	3	8	ה	*2
3	זית	40	5	1	2	2	3	8	ה	*2
4	זית	30	5	1	2	2	3	8	ה	*2
5	אזדרכת	50	8	1	1	1	2	5	כ	*3
6	שיטה מכחילה	40	6	1	1	1	2	5	כ	*1
7	הדר	30							ש	
8	רימון	30							ש	
9	פקאן	30	9	1	1	1	2	5	כ	
10	פקאן	30	9	1	1	1	2	5	כ	*2
11	פקאן	30	9	1	1	1	2	5	כ	*2
12	רימון	20	5	1	1	1	2	5	כ	*2
13	זית	30	5	1	2	2	2	7	ה	*2
14	זית	30	5	1	2	2	2	7	ה	*2
15	מנגו ?	30	7	1	1	1	2	5	ה	*5
16	אזדרכת	30	5	1	1	1	2	5	כ	*3
17	אזדרכת	20	4	1	1	1	2	5	כ	
18	אזדרכת	30	5	1	1	1	2	5	כ	
19	אזדרכת	10	4	1	1	1	2	5	כ	
20	מנגו	40	6	1	1	1	2	5	ש	*6
21	מנגו	45	6	1	1	1	2	5	ה	*5
22	פיקוס השדרות	35	5	1	2	2	2	7	כ	*9
23	פיקוס השדרות	35	5	1	2	2	2	7	כ	*9
24	פיקוס השדרות	50	5	1	2	2	2	7	כ	*9
25	פיקוס השדרות	35	5	1	2	2	2	7	כ	*9
26	פיקוס השדרות	35	5	1	2	2	2	7	כ	*9
27	פיקוס השדרות	40	5	1	2	2	2	7	כ	
28	פיקוס השדרות	25	5	1	2	2	2	7	כ	
29	פיקוס השדרות	45	5	1	2	2	2	7	כ	
30	פיקוס השדרות	50	5	1	2	2	2	7	כ	*9
31	זית	10	2.5	1	1	1	2	5	ה	*7
32	עצי הדר	משתנה		1	2	1	2	6	ה	*8
33	ברוש	2*25	11	1	2	2	2	7	ש	*4
34	ברוש	30	9	1	2	2	2	7	ש	*4
35	ברוש	45	11	1	2	2	2	7	ש	*4



- 1 - בתחום דרך מוצעת, עץ פולש, משתזרע בקלות, יש לעקור ולפנות לאתר פסולת מוסדר, אין לרסק או לשרוף במקום.
- 2 - בתחום דרך מוצעת, עץ או קבוצת עצים בבוסתן, פלישה לקרקע שאינה בבעלות.
- 3 - בתחום דרך מוצעת/ שטח לבינוי, משתזרע בקלות, יש לעקור ולפנות לאתר פסולת מוסדר, אין לרסק או לשרוף במקום.
- 4 - מחוץ לתחום הקו הכחול של התכנית
- 5 - בתחום שטח המיועד לבינוי
- 6 - בתחום שטח למגורים א', ע"פ הסדר
- 7 - על הקו הכחול, בגבול אזור מגורים ודרך

8* - עצי הדר שהועתקו. עציים בתחום מגורים אי - לשימור, עציים בתחום דרך מוצעת - להעתקה



מס עץ	מין	עובי גזע	גובה	נדירות	ערכיות	חשיבות סביבתית	מצב בריאותי	ניקוד	שימור העתקה כריתה	הערה
36	ברוש	40	10	2	2	2	2	8	ש	4*
37	שקד	2*12		2	2	2	2	8	ה	9*
38	שיטה מכחילה	2*10		3	3	3	2	11	כ	1*
39	ברוש	50		2	2	2	2	8	כ	9*
40	שיטה מכחילה	לא בוגר							כ	
41	שיטה מכחילה	לא בוגר							כ	
42	ברוש			1	2	1	2	6	ש	
43	ברוש			1	2	1	2	6	ש	
44	ברוש			1	2	2	1	6	ש	
45	ברוש			1	1	1	1	4	ש	
46	שיטה מכחילה			1	1	1	1	4	כ	1*
47	פיקוס השדרות			1	2	2	2	7	כ	9*
48	שיטה מכחילה			1	1	1	1	4	כ	1*
49	שיטה מכחילה			1	1	1	1	4	כ	1*
50	שיטה מכחילה			1	1	1	1	4	כ	5*
51	בוסתן								ה	
52	דקל קוקוס								כ	
53	פיקוס בינימינה			1	1	1	2	4	כ	
54	שדרת עצי נוי								ש	13*

9* - בתחום דרך מאושרת/מוצעת

10* - מחוץ וסמוך לקו הכחול, עץ פולש, משתזרע בקלות, יש לעקור ולפנות לאתר פסולת מוסדר, אין לרסק או לשרוף במקום.

11* - בוסתן מעובד הכולל נטיעות צעירות של עצי זית ועצי הדר שונים, בשטח המיועד לבינוי למגורים.

12* - בתחום שטח המיועד לבינוי ציבורי, שתילים רבים לאורך גדר של מתחם הכולל מבנים וציוד

13* - שדרת עצי נוי, אשר הינם חלק מעבודות הפיתוח לאורך כביש 4313. השדרה כוללת עצי ברוש, צפצפה שחורה וברכיכטון צפצפתי.

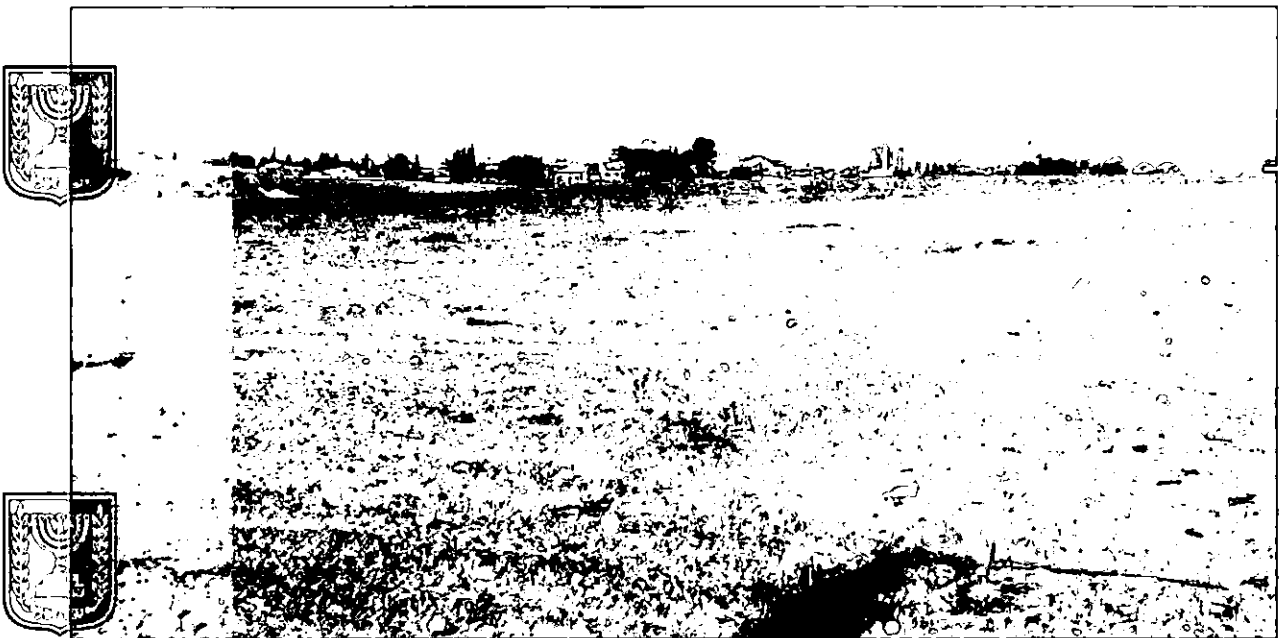




התכנית אשר בנידון, עברה בוצע סקר עצים זה, מתייחסת לשטח הנמצא בחלק המזרחי של ראשון לציון. עיקרו של השטח מעובד ומשמש ליעוד חקלאי עבור גידולי שדה עונתיים. השטח החקלאי גובל ממערב בשכונת מגורים קיימת בראשון לציון – להלן שיכונת המזרח, גובל מדרום בכביש 4313 (ראשון לציון-באר יעקב) וברחוב רבי עקיבא בשכונת מגורים קיימת, גובל ממזרח בשטח מחנה צריפין ומצפון השטח החקלאי ממשיד, עד למפגש עם מחנה צריפין. השטח מישורי בעיקרו ועם שיפוע מתון ביותר בכיוון מערב. בשולי השטח ישנם מתלולי עפר להפרדה בין השטח החקלאי לבין אזורי המגורים ולעצירת מי הנגר מהשטח הפתוח.



בחלקו הדרומי של השטח הגובל ברחוב רבי עקיבא, ישנם מבני מגורים ומתחמים מגודרים, שאינם תואמים למצב הסטטוטורי של השטח המוגדר כפתוח וחקלאי. מאחר ורוב השטח משמש לגידולי שדה עונתיים, אין בו עצים כלשהם. עם זאת, בשולי השטח, באזורי המגע עם שטחים גובלים ובמתחמים המגודרים בחלקו הדרומי, ניטעו בשלבים שונים עצי שדרה, עצי פרי או עצי נוי. חלקים מהשטח שאינם מעובדים, שימשו ומשמשים כאתר לפינוי פסולת בניין באופן לא חוקי. במעזבות אלו, התפתחו עצים כגון אזדרכת, שיטה מכחילה, קיקיון ולנטנה, צמחים מהירי קליטה המאופיינים כצמחי מעזבות.



שטח התכנית, מבט מהפינה הדרום-מזרחית, סמוך לכביש 4313, בכיוון צפון-מערב, אל הבינוי הקיים בראשלי"צ





מיקום התכנית המוצעת על רקע תצלום אויר כללי של הסביבה. בחלק התחתון והימני של התמונה כביש 433



הגדלה של תחום התכנית המוצעת, בחלק הדרומי של התכנית הגובל באזור בינוי למגורים קיים, ישנם מתחמים של מגורים ושל ציוד.





החלק הכהה בגבול השטח המעובד ואזורי המגורים מצפון וממערב, הינו מתלולי עפר שאינם מעובדים. מתלולי עפר אלו הוקמו בתוך השטח החקלאי ולמעשה כלאו בחלק הפונה לכיוון אזור המגורים, שטח חקלאי שלא ניתן לעבדו יחד עם השטח הגדול. שטחים כלואים אלו, למעשה סופחו ע"י תושבי הבתים הסמוכים וניטעו בהם עצי פרי ועצי נוי שונים. עצים אלו הינם נשוא סקר עצים זה.

הואיל ולא מדובר על שטח טבעי פתוח, אלא על שטח חקלאי בעיבוד אינטנסיבי, אין בו עצים כלל. החלת התכנית המוצעת על השטח במלואו, תביא להסדרת דרכים ואזורי מגורים במקומות בהם ישנם מספר עצי פרי/נוי.

באופן כללי, עצי פרי שניתן להעתיקם, פעולה זו תבורך. אולם יש לקחת בחשבון, כי מלכתחילה עצים אלו ניטעו ע"י תושבי הבתים הקיימים בשטח לא להם ואין להם עתודות קרקע אחרות המאפשרות העתקת עצים אלו אליהם.



המלצות פרטניות:

1. עצים וצמחים פולשים המאופיינים כמהירי קליטה וכצמחי מעזבות יש לכרות ולפנות מהשטח לאתר אשפה מוסדר, על מנת שלא יצוצו גם בהמשך בתחום התכנית המוצעת או בסביבתה.

2. עצי פרי בוגרים הנטועים ברצועת השטח שבין הבינוי הקיים לבין השטח החקלאי ונמצאים בתוואי דרך מאושרת, מוצע לבחון פרטנית את סיכויי ההעתקה, כתלות בגודל העץ, מצבו הבריאותי ומקום ההעתקה המוצע. בתכנית הבינוי המוצעת מסומנים שני תאי שטח ציבורי פתוח (מס' 10 ומס' 40), אשר אליהם מוצע להעתיק את העצים.



3. עצי פרי צעירים הנמצאים בבוסתן/שטח מעובד, המיועד לבינוי בתכנית המוצעת, יש להעתיקם, לתאי שטח ציבורי פתוח מס' 10 ו 40, כמסומן בתכנית הבינוי.

4. עצי פרי בוגרים או עצי פרי אשר עברו כבר העתקה אחת ונמצאים בשטח המיועד לבינוי, יש לבחון את סיכויי קליטתם לאחר פעולת העתקה נוספת. ככל אשר מדובר בשטח שאינו דרך או שטח המיועד לבינוי, אין מניעה שעצים אלו ישארו במקומם ויטופלו ע"י בעל השטח/חלקה.

5. יודגש כי אין בכוונת מסמך זה לתת ולו נימה של גושפנקה לנטיעה שאינה בשטח אשר בבעלות, הואגל ופעולה זו הינה בבחינת השגת גבול לכל דבר.





מבט מהפינה הצפון-מערבית של שטח התכנית אל הבינוי הקיים ממערב. בחזית הבתים סוללת העפר



מבט בכיוון דרום, על המתחם בו קיים ציוד, בגבול שטח מגורים קיים.



עצי איזדרכת וקיקיון מתפשטים בשטח שאינו מעובד (מעזבה) באין מפריע.



עצי הדר בוגרים, לאחר העתקה, בחלק הדרומי של התכנית. מרבית העצים מוגדרים להעתקה בגין מיקומם בתואי דרך מוצעת/מאושרת.



סוללת העפר בגבול השטח החקלאי המעובד. מעבר לסוללה, ועד למבני המגורים, ישנו שטח כלוא השייך לתכנית המאושרת, בו נטעו תושבי הבתים הקיימים, עצי נוי ופרי שונים.





מבט מראש הסוללה על שטח נטוע הכולל, לצד מקדמיה, לימונים ושאר עצי פרי גם אודרכת.



מבט מראש סוללת העפר על בוסתן הכולל עצי פרי רבים כגון פקאן, זיתים והדרים. חלק ניכר מהעצים בתחום שטח המיועד לדרך או בסמיכות גבוהה אליה.



נטיעות בחלק הדרומי של התכנית, הגובלת בכביש 4313, עצי צפצפה וברושים צעירים. מוצע לבחון את הפיתוח המתוכנן בתכנית ובהתאם להחליט על עתידם של עצים אלו – שימור/העתקה.



עץ ברוש (מס' 39) מכוסה בשרביטן וסביבו פסולת בניין, בחלק המזרחי של התכנית. בסמוך נמצא עץ אשר מומלץ להעתקה. מאחר והעתקה של עץ ברוש בוגר בעלת סיכויי קליטה נמוכים ולאור מצבו הבריאותי לא מוצע להעתיקו אלא לכרות אותו.



פיקוס בנימינה לאורך הגדרה של מתחם הציוד, בחלק הדרומי של שטח התכנית.



רחוב רבי עקיבא, בגבול התכנית הדרומי. העצים ממוקמים צמוד לאבן השפה של הכביש הקיים. מבחינה בטיחותית ותחבורתית, הדבר אינו תקין ומהווה מכשול ע"פ כל הגדרה בטיחותית. על פי נתוני הדרך המאושרת במקום, ותכנית הבינוי והתחבורה המפורטות, במיקומם הנוכחי העצים ממוקמים במקומות חניה במקביל לתוואי הציר הראשי, העתידי. לעצים אלו שורשים אגרסיביים, המחפשים חמצן סמוך לקרקע, ובכך סודקים באופן ניכר תשתיות כמו מדרכות וכבישים. ממכלול הנתונים – לא ניתן לראות את שילובם בתחום הדרך בכל אופן שהוא ולכן בלית ברירה מוצע לעקור אותם.



