

תכנית מתאר מחוזית - מחוז המרכז

תמ"מ 3 / 21 / 38
אזור נופש מטרופוליני השרון

נספח נוף

נספח מנחה

אוריאל

אור - צ'איר

*מ"מ יו"ר המועצה האזורית
תכנית ואקטיוו*

יולי 2018

<p>מינהל התכנון התכנון והבניה, התשכ"ה-1965 תכנית מתאר מחוזית עותק מאושר למתן תוקף שרה בישיבת המעורבות האזורית מס' 808 ידיד ר"ה בסיוון תשס"ח - 56.18</p>
--

תוכן עניינים

1. ניתוח מצב קיים

- 1.1 אפיון כללי
- 1.2 עיקרי הסקר והניתוח הנופי
- 1.3 עיקרי הסקר האקולוגי

2. עקרונות נופיים של התכנית המוצעת

- 2.1 כללי
- 2.2 שטח פתוח
- 2.3 מוקדים לפיתוח לפנאי ונופש
- 2.4 פארק נופש אינטנסיבי
- 2.5 שילוב דרכים ושבילי אופניים בשטח פתוח
- 2.6 חתכים נופיים אופייניים

3. המלצות פיתוח נופי לתכנון מפורט:

- 3.1 מוקדים לפיתוח לפנאי ונופש
- 3.2 פארק נופש אינטנסיבי
- 3.3 פארק נופש
- 3.4 פארק חקלאי
- 3.5 מערך דרכים
- 3.6 שמירה על עצים בוגרים
- 3.7 נטיעת עצים חדשים
- 3.8 שימוש בצמחייה
- 3.9 שיקום ערוצי נחלים
- 3.10 קישוריות למרחב הסובב
- 3.11 מתקנים הנדסיים
- 3.12 אגנים לאיגום והשהית מי נגר

נספח הנוף כולל את המסמכים הבאים:

- חוברת הנחיות כתובות (להלן)
- תשריט בקני"מ 1:20,000 (מצורף בנפרד)

1. ניתוח מצב קיים

1.1 אפיון כללי

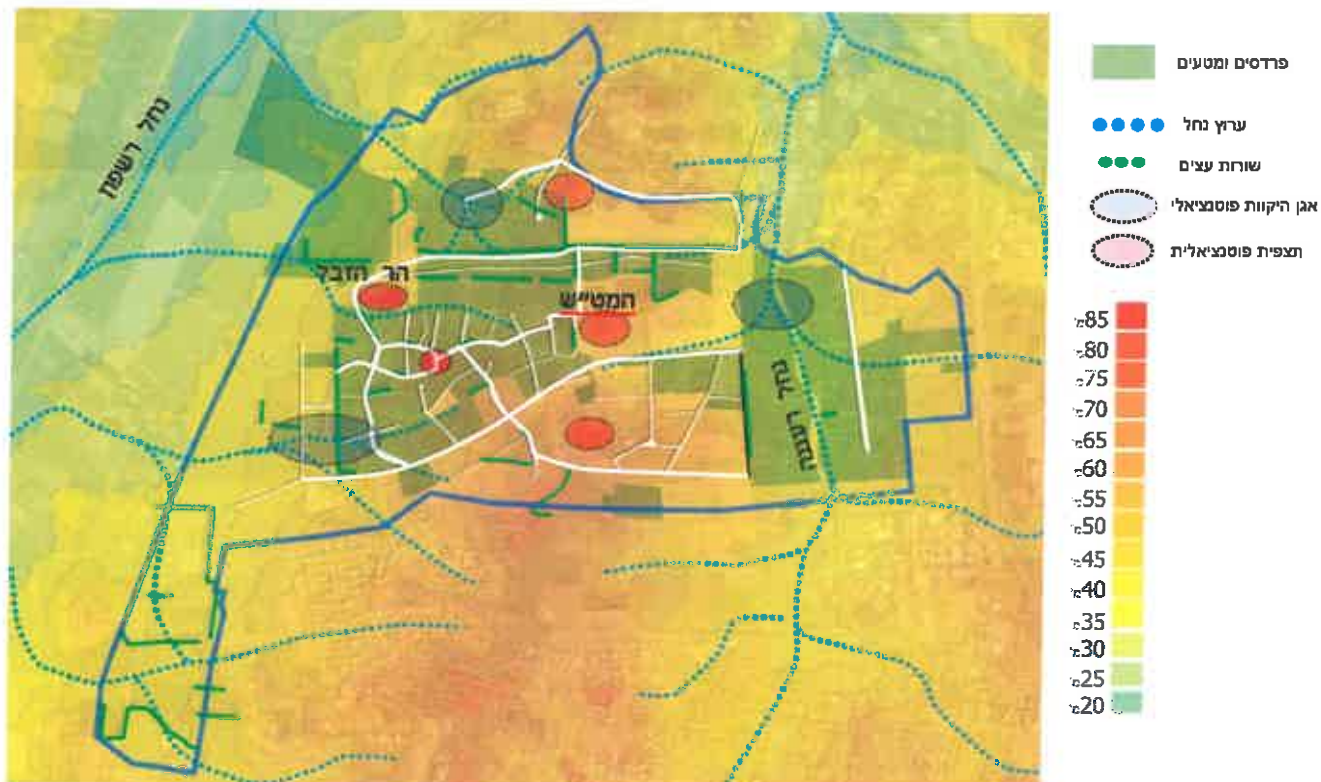
שטח האני"מ מאופיין בנוף חקלאי נרחב המשלב מקבצים גדולים של פרדסים, ושדות חקלאיים, לצד ערכי טבע ובהם ערוצי נחלים ושטחי בור ותיקים המשמרים מיני צמחים ובעלי חיים מקומיים. הפיתוח בתחום השטח הפתוח של האני"מ ישמור על זהות המרחב החקלאי הפתוח, כחלק משימור המורשת הנופית של השרון, תוך הנגשתו לציבור הרחב.

1.2 עיקרי הסקר והניתוח הנופי

- הטופוגרפיה של האזור שטוחה למדי. רכס גבעות חוצה את האזור.
- באזור עובר יובל של נחל פולג. מופע הנחל כשל תעלה.
- באזור ישנם שטחי חקלאות נרחבים - שדות ופרדסים.
- מאחר הזבל יש תצפית יוצאת דופן ומרהיבה על הסביבה.
- באזור יש מפגעי אשפה ובסמוך לצירי התנועה גם רעש.
- תכנית המתאר של העיר רעננה מזהה באזור האני"מ פוטנציאל למענה לשטחי פנאי ונופש המהווה חלק מהשלד הירוק המוצע.



תמונה 11 מבט מחר הזבל לכיוון רעננה ומטרופולין ת"א



תמונה 12 שלד נופי פוטנציאלי לפיתוח האני"מ

דפנות האני"מ (במזרח ובמערב) בגובה אחד יחסית (40-35 מ') והנמוך ביותר בתחום האני"מ. ציר האמצע (צפון-דרום) הוא הגבוה ביותר ומגיע בשיאו ל-75 מ'. רכס גבעות צפון-דרום המגיע בשיאו ל-80 מ' (בסמוך לגבול הדרומי של האני"מ). המבנה הטופוגרפי של האזור מאפשר רצף של מספר תצפיות על ציר צפון-דרום (המרכזית בסמוך למטי"ש), ונקודת תצפית ראשית מפסגת הר הזבל.

ערוצי הניקוז זורמים לשני נחלים עיקריים: במזרח נחל רעננה ובמערב נחל רשפון המבנה הטופוגרפי של האזור מאפשר רצף של מספר תצפיות על ציר צפון-דרום (המרכזית בסמוך למטי"ש), ונקודת תצפית ראשית מפסגת הר הזבל. באזורים הנמוכים בהם מספר ערוצי ניקוז מתאחדים לכדי ערוץ מרכזי, ניתן ליצר גוף מים / בריכת חורף, לאיגום מי הנגר ומיתון הסחף החקלאי, אלמנטים שיכולים להוות מוקדים ייחודיים באני"מ.

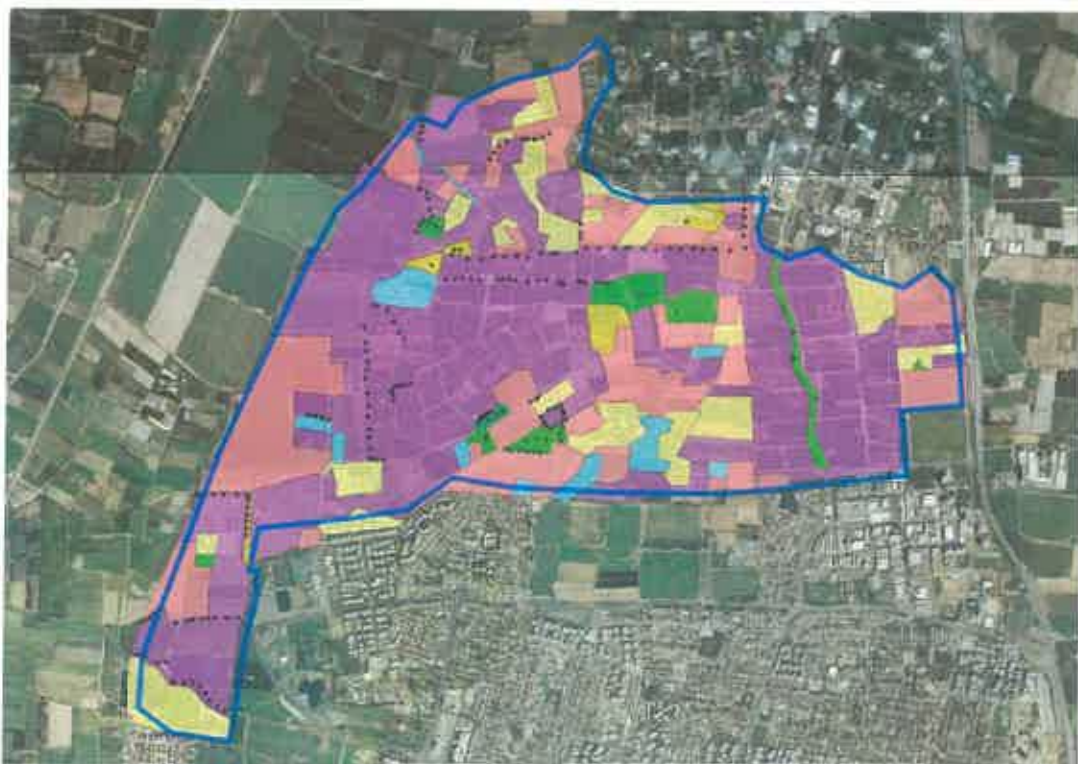
הנוף החקלאי של האני"מ, המורכב מפרדסים המשלבים שורות עצים בולטות ושבילי עפר, יכול להוות שלד לפיתוח השבילים והמוקדים של האני"מ. לפי אלו ניתן להתוות את מערך הדרכים והשבילים באני"מ על בסיס דרכי העפר הקיימות והסטטוטוריות, אשר יקשרו בין המוקדים הפוטנציאליים.

1.3 עיקרי הסקר האקולוגי

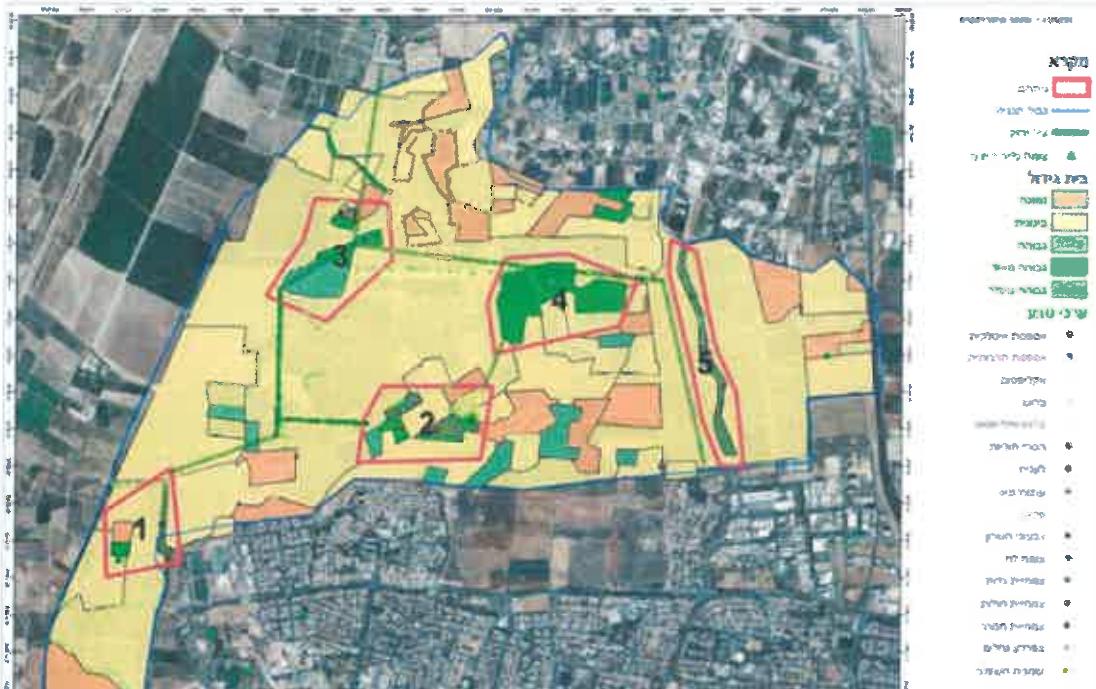
בסקר האקולוגי זוהו חמישה מקבצים של בתי גידול בעלי ערכיות גבוהה, עפ"י מאפיינים של הימצאות מגוון מיני חי וצומח ייחודיים, משיכת בעלי חיים, ופוטנציאל שיקום ושחזור בתי גידול:

- 1) אזור תעלת הניקוז המהווה בית גידול לח וחורשת אקליפטוסים המלווה אותו. אזור זה מהווה אתר קינון לעופות ואזור צמחיית בר.
 - 2) שטחי בור בדרגת השתקמות גבוהה יחסית בהם קיימים מיני צמחים ובעלי חיים ייחודיים.
 - 3) אזור הר הזבל - שטחי בור בדרגת השתקמות גבוהה ואתר תצפית מרשים על המרחב.
 - 4) מתקן טיהור שפכים - מהווה מוקד משיכה לעופות מים וביצה.
 - 5) נחל רעננה - ערוץ נחל מוסדר בחלקו בעל צמח גדות, מהווה אתר פעילות דו-חיים ועופות מים.
- אזורים שזוהו כבעלי ערכיות נמוכה (בדירוג 1-2) ברובם שטחי בור ושטחים מופרים מהווים פוטנציאל לפיתוח כמוקדים בפארק.

1.3.1 ערכיות בתי גידול



תמונה 13 - מפת ערכיות בתי גידול, כפי שנערכה ע"י אקולוג גיר מעוז



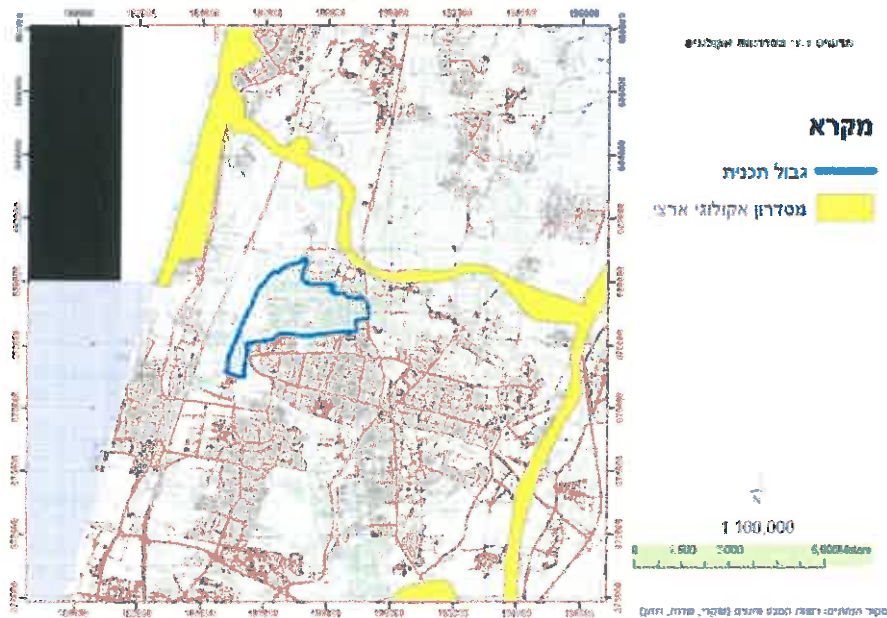
תמונה 14 - מפת אזורים בעלי ערכיות גבוהה (מקור: אקולוג ניר מעוז)

1.3.2 בתי גידול – מתחמים

מתחם	תיאור	חשיבות יחסית (1-5)	פעולות ממשק עקרוניות
מתחם 1 – תעלת כיקוז	מתחם על בסיס תעלת הניקוז המהווה בית גידול לח וחורשת אקליפטוס המהווה אתר קינון לעופות ואזור צמחיית בר	3	<ul style="list-style-type: none"> • סילוק צמחייה פולשנית • יצירת שלוליות עונתיות • שימור משטר הניקוז • שילוב צומח מקומי של בתי גידול לחים וקרקעות חמרה • קופסאות קימן
מתחם 2 – שטחי בור	שטחי בור בדרגת השתקמות גבוהה יחסית בהם קיימים מיני צמחים ובע"ח ייחודיים	5	<ul style="list-style-type: none"> • השבת מיני צמחים בסכנת הכחדה • סילוק ריכוזי צומח רודראלי וסגטאלי ופתיחת השטח • שילוב מיני צמחים מקומיים ומינים בסכנת הכחדה • השבת זוחלים (צב יבשה)
מתחם 3 – שטחי בור ואתר הסטולת	שטחי בור בדרגת השתקמות גבוהה ואתר תצפית מרשימה על המרחב	3	<ul style="list-style-type: none"> • יצירת בית גידול לח של בריכת חורף ונישות לחות ע"י ניצול מים מטוהרים • השבת דו חיים למרחב (חפרית, טריטון) • שילוב מתקני מנוחה וקינון לעופות
מתחם 4 – מתקן סיפול בשפכים	מוקד משיכה לעופות מים וביצה	4	<ul style="list-style-type: none"> • שיקום צמחיית גדות – דילול צומח רודראלי וסגטאלי והשבת צמחיית נחלים • שיקום אקולוגי של ערוץ הנחל – הסדרת משטר זרימה, יצירת נישות לחות של מפרצונים ומפלונים
מתחם 5 – נחל רעננה	ערוץ נחל מוסדר בחלקו צומח גדות, אתר פעילות דו חיים ועופות מים	5	<ul style="list-style-type: none"> • השבת מיני צמחים ובעלי חיים בסכנת הכחדה

1.3.3 מסדרונות אקולוגיים

כ-800 מ' מצפון לאזור אני"מ רעננה נמצא מסדרון אקולוגי ארצי לאורך נחל פולג (ראו תמונה 5). יש מקום לאפשר קישור למרחב זה, בחלק הצפון מערבי של האני"מ, לעבר שטחי שמורת יד חרוצים. יצירת קישור שכזה, ככל הניתן בעל מאפיינים טבעיים וכאלו המאפשרים מגוון ביולוגי גדול יחסית יאפשר מעבר של אורגניזמים ותומר גנטי ויהווה מסדרון אקולוגי ברמה המקומית.



תמונה 15 - מפת מסדרון אקולוגי ארצי (מקור: אקולוג ניר מעוז)

1.3.4 מסקנות

בתי הגידול הערכיים מצויים בחמישה מתחמים ראשיים, כפי שפורט בסעיף 1.3 לעיל. במתחמים אלו מוצע לבצע פעולות שיקום ושיחזור אקולוגי על מנת שאלו יהיו את העוגנים האקולוגיים (אזורי ליבה). לאזורים אלו פוטנציאל להוות מוקדים לפעילות פנאי ונופש, טבע וחינוך סביבתי בתחום האני"מ.

השטחים החקלאיים משתרעים על מרבית שטח התכנית. יכולתם לתמוך במערכת אקולוגית עשירה מוגבלת ביותר, לשטחים אלו פוטנציאל גבוה לשיקום ושיחזור בתי גידול של קרקעות קלות.

חשיבותם הגדולה של השטחים החקלאיים היא בשמירת רצף פתוח ומסדרונות אקולוגיים כמו גם רצועת חיץ עם בינוי ותשתיות.

בשטחי הבור הקיימים ניתן לראות תהליך של השתקמות הצמחייה המקומית. שטחים אלו מהווים אזורי פעילות לחרקים, חסרי חוליות, ציפורים, זוחלים ויונקים. בתי הגידול הלחים מקיימים אף הם מערכת אקולוגית ייחודית (ברמה המקומית). בבית גידול אלו נצפו 91 מיני צמחים מתוך 129 שתועדו (70%). במסגרת

תכנית האני"מ יש הזדמנות וחשיבות לשיקום בתי גידול אלו, באופן שישתלב עם כלל השימושים בפארק ובאופן שיקבל הגנה סטטוטורית.

- יש מקום לאפשר קישור למסדרון אקולוגי מצפון לאני"מ בשטח צפון-מערבי של אני"מ, לעבר שמורת יד חרוצים.

2. עקרונות נופיים מוצעים בתכנית :

2.1 כללי

שטח האני"מ מאופיין בנוף חקלאי נרחב המשלב מקבצים גדולים של פרדסים ושדות חקלאיים, לצד ערכי טבע ובהם ערוצי נחלים ושטחי בור ותיקים המשמרים מיני צמחים ובעלי חיים מקומיים.

כמו כן, כפי שנקבע בתמ"א 35, חלק מהשטחים בתחום האני"מ מהווים חלק ממכלול נופי וממעטפת מכלול נופי, והינם בעלי רגישות נופית סביבתית גבוהה; באזור זה נשמרו נופי החקלאות שאפיינו את השרון כולו, ונקבע כי יש לעודד תמיכה וגידול של ענף ההדרים, לעודד ולתמוך בחקלאות כמסייעת להשגת ערכים אקולוגיים וחברתיים.

התכנית מאמצת את הנחיות תמ"א 35 עבור מכלול נופי "פרדסים השרון", כחלק מנופי ראשית ההתיישבות, ואת הערכים העיקריים המופיעים במרחב הכלול במעטפת המכלול "פרדסים בשרון, תל מונד געש", ובכללם:

- עידוד ותמיכה בגידול המסורתי באזור – הדרים
- שמירת חידור למי תהום
- שמירת המאפיינים של שורות הברושים בגובלי החלקות
- שילוב רכסי הכורכר ושרידי הצומח הטבעי בשטחים החקלאיים

2.2 שטח פתוח

יצירת שטח פתוח רציף ומשמעותי בין רעננה בגבול הדרומי של האני"מ והישובים בצרה ובני ציון בגבול הצפוני של האני"מ.

שמירה על מרבית בתי הגידול הערכיים בשטח הפתוח.

נגישות לבתי גידול תעשה על ידי ניצול דכים ושבילים קיימים.

שמירה על קשר למסדרון אקולוגי מצפון לאני"מ, בשטח צפון-מערבי של אני"מ, לעבר שמורת יד חרוצים.

2.3 מוקדים לפיתוח לפנאי ונופש

מוקדים לפיתוח לפנאי ונופש, שיקום, ושימור בתי גידול עם ערכיות גבוהה על פי ניתוח נופי-סביבתי וסקר אקולוגי, ועל בסיס המלצות תכנית האב שנערכה לאני"מ:

- 1) תעלת ניקוז ועצי איקליפטוס - שימור ושיקום בית גידול לח בעל ערכיות גבוהה לפי ניתוח נופי-סביבתי וסקר אקולוגי, המהווה אתר קינון לעופות, ופיתוח לטובת פנאי נופש (פארק עירוני), בשילוב ניהול מי נגר, תוך שמירה על העצים הבוגרים.
- 2) שטח בור - שימור ושיקום בית גידול בעל ערכיות גבוהה על פי ניתוח נופי-סביבתי וסקר אקולוגי, באופן שישתלב עם כלל השימושים בפארק ובאופן שיקבל הגנה סטטוטורית.
- 3) מתחם "הר הזבל" - שיקום ופיתוח תצפית וחניון מנוחה. "הר הזבל" הינו אתר פסולת נטוש המתנוסס כנקודת ציון ותצפית מרשימה בלב האני"מ. כבר כיום מהווה מוקד משיכה למטיילים ורוכבים (אופניים ורכב מוטורי) המתחם נדרש לשיקום אינטנסיבי כדי להתאימו מבחינה בטיחותית לאתר ביקור ציבורי. מוצע שעם שיקום האתר יוצבו במקום תשתיות אקסטנסיביות של גישה בטוחה לראש האתר, תצפית ומנוחה.
- 4) אתר צפרות במטי"ש - פיתוח פארק צפרות. מאחר והמטי"ש מהווה מוקד משיכה לעופות מים וביצה, מוצע לקדם את תכנית פארק הצפרות במכון טיהור השפכים (תכנון: גנזל ברמן ארכיטקטים בניין ונוף עמיר בלבן החברה להגנת הטבע) בהתאם לחזון שהותווה בתכנית כמקום ייחודי המשלב מכון טיהור עם ערכים של בילוי נופש, פנאי, חינוך וצפרות מקצועית, תוך שימור ערכי טבע. ערכי חזון אלו משתלבים היטב עם מטרות פיתוח הנופש באני"מ כמרחב פנאי, נופש ולימוד הקרוב למרכזי האוכלוסייה.
- 5) נחל רעננה - שימור ושיקום ערוץ הנחל באופי טבעי, השבת מיני צמחים ובע"ח בסכנת הכחדה, ופיתוח לפנאי ונופש כגון שבילי אופניים.

2.4 פארק נופש אינטנסיבי

אזור המיועד לפיתוח כפארק אינטנסיבי מהווה רצועה המפרידה בין שטחי המגורים והתעסוקה בחלק המערבי לבין השטחים הפתוחים מצפון. בתחום אזור זה עוברים ערוצי ניקוז הזורמים מערבה לנחל רשפון. התכנון צריך לתת מענה נופי-הנדסי לניהול הנגר.

2.5 שילוב דרכים ושבילי אופניים בשטח פתוח

מערך שבילי האופניים וההליכה יצרו רשת של חיבורים בין הישובים ובין הישובים למתח"ים. רוב המוקדים לפיתוח נמצאים בשטח פתוח ביעוד קרקע חקלאית. הנגישות מתבססת על רשת דרכים ומטרות מאושרות וקיימות בפועל בשטח הפתוח בין חלקות חקלאיות. רשת שבילי אופניים מוצעת מייצרת נגישות בין המוקדים ומשתלבת עם רשת שבילי האופניים המוצעת בתכנית האסטרטגית של חוף השרון.

רשת שבילי אופניים באזורים לפיתוח עירוני תשתלב ברחובות לפי תכנית מפורטת, אשר תקודם בשלב הבא של תכנון.

- דרך סלולה קיימת כוללת שביל אופניים סלול
- שבילי אופניים על פי תכנית האב האסטרטגית של חוף השרון
- דרכים חקלאיות משולבות להולכי רגל ולרוכבי אופניים

2.6 חתכים נופיים אופייניים

הוגדרו שלושה סוגי דרכים בתחום הפתוח של האני"מ:

- דרך חקלאית
- דרך חקלאית משולבת
- שביל אופניים לצד דרך סלולה קיימת

ראו חתכים מוצעים בתשריט נספח הנוף.

3. המלצות פיתוח נופי לתכניות מפורטות:

3.1 מוקדים לפיתוח פנאי ונופש

- 3.1.1 הפיתוח בתחום האנימי יהיה אקסטנסיבי, וישתלב בנוף החקלאי הפתוח. מומלץ לתת ביטוי לייחודיות של נופי החמרה של השרון.
- 3.1.2 יש לתכנן פיתוח השומר על בתי הגידול הקיימים, ולשקם בתי גידול במידת הצורך ולהשיב ערכי טבע, תוך סילוק צמחייה פולשנית.
- 3.1.3 יש לתכנן פיתוח השומר על מינים ייחודיים של החי והצומח במקום, בהתאם לסקר אקולוגי.
- 3.1.4 באזורים המהווים בתי גידול לבעלי חיים יש להימנע מתכנון מקום לפעילות היוצרת מפגעי רעש ותאורה. מומלץ לייצר רצועת חיץ בין מקום המיועד לפעילות המונית לאזורים לשימור. בהתאם לכך, יש לערוך סקר אקולוגי מפורט לאזור המיועד לפעילות זו, ולאפיין את סוג הפעילות המותרת.
- 3.1.5 יש לשמור ככל הניתן על תוואי השטח הקיים ולהימנע מעבודות עפר. מומלץ לעשות שימוש בחומרי פיתוח טבעיים או כאלו הנטמעים בסביבה.
- 3.1.6 במידה שיש צורך בגידור, יש לתכנן גדר אוורירית ונמוכה ככל הניתן, המאפשרת מבט פתוח ומאפשרת מעבר בעלי חיים.
- 3.1.7 מומלץ לשלב בתכנון פינות ישיבה וכיתות חוץ מוצלות, עמדות תצפית ומסתורים לצפייה בציפורים.

3.2 פארק נופש אינטנסיבי

- 3.2.1 אזור זה מהווה ממשק מעבר בין האזור העירוני האינטנסיבי מדרום לו, לבין השטחים הפתוחים מצפון לו. על-כן מומלץ שאופי הפיתוח ישלב אזורים אינטנסיביים ואקסטנסיביים, וישאב השראה מהשטחים החקלאיים הסובבים אותו ומהנופים הטבעיים של אזור השרון.
- 3.2.2 הפארק יהיה חלק ממערך השבילים והמוקדים של השטחים הפתוחים של האנימי, ומומלץ לפתח בו מרכז מבקרים / נקודת מוצא לכלל מסלולי הטיול והתיירות של האנימי.
- 3.2.3 יש לשקם את ערוצי הנחלים העוברים בתחום אזור זה ולפתח אותם באופי טבעי, בהתאם להנחיות יועץ ניקוז ואקולוגי.
- 3.2.4 יש לתכנן אזור לאיגום והשהית מי נגר. מומלץ לשלב אותו כחלק מפרוגרמת השימושים של הפארק, בהתאם להנחיות יועץ ניקוז ואקולוגי.
- 3.2.5 אזור הנופש האינטנסיבי יפותח כפארק המיועד לקהל משתמשים רחב המאפשר מגוון פעילויות פנאי, נופש, ספורט תיירות וחינוך.

3.3 פארק נופש

שטחים הנמצאים הן בתחום השטחים הבנויים והן בתחום השטחים הפתוחים. אופי הפיתוח ישמור על הערכים הנופיים-סביבתיים-אקולוגיים בהתאם לסעיפים 2.3 ו-3.1 ויכלול פרוגרמה לפעילויות פנאי ונופש הנטמעות ככל הניתן בסביבתם הנופית.

3.4 פארק חקלאי

כל תכנית פיתוח שתקודם לשטחי החקלאות ולדרכים השונות תתייחס לנושאים הבאים:

- 3.4.1 יש להתייחס לסקר האקולוגי ולמצאיו, ולפעול עפ"י המלצותיו.
- 3.4.2 יש להימנע מהגדלה של כמויות מי הנגר ושל הספיקות במורד - יש להתייחס לנספחי הניקוז והנוף ולפעול עפ"י המלצותיהם.
- 3.4.3 יש לפעול לקידום נטיעות והצללה, ככל הניתן, בהתאם לסעיף 3.7.

3.5 מערך דרכים

תכנון דרכי שירות משולבות דרכים חקלאיות, ושבילים משלובים להולכי רגל ולרוכבי אופניים.
הדרכים יהיו ככל הניתן על גבי דרכים / שבילים קיימים, בפיתוח המשתלב בסביבה החקלאית ומאפשר למשתמשים לחוות את הפרדסים מקרוב ולעבור בין המוקדים השונים של האנ"מ. מומלץ לתכנן שבילים עפר משולבים ברוחב 3-4 מ'. תכנון הדרכים הראשיות יכלול את החיבור לצירים ראשיים בשכונות הסמוכות.

3.6 שמירה על עצים בוגרים

יש לשמור ככל הניתן על העצים הקיימים, להכין סקר עצים ולערוך נספח עצים בוגרים, בהתאם לחוק.
בתחום האנ"מ, כחלק ממכלול הנוף החקלאי האופייני של השרון, מצויות שדרות עצים בוגרים שניטעו כשוברי רוח. המינים הנפוצים הם איקליפטוס המקור וברוש מצוי. בנוסף, ישנן חורשות עצים בוגרים ושורות עצים המלוות תעלות ניקוז. יש לכלול בתכנון מפורט הנחיות לשמירה על עצים בוגרים ופיתוח בקרבת עצים. יש לקבל אישור של פקיד היערות לנספח העצים הבוגרים.

3.7 נטיעת עצים חדשים

יש לטעת עצים ממינים מקומיים, כדוגמת אלוני התבור. במקדי פעילות פנאי ונופש מומלץ לטעת חורשות עצים. יש לשמור על המאפיינים של הנטיעות הקיימות ולשמור על הצביון של הנוף החקלאי.

3.8 שימוש בצמחייה

ככלל יש לעשות שימוש במינים מקומיים, ומומלץ לעשות שימוש במינים מקומיים שנמצאים בסכנת הכחדה בפרט. באזורים של בתי הגידול הלחים יש לעשות שילוב של צומח מקומי של בתי גידול לחים וקרקות חמרה. בערוצי הנחלים יש לעשות שימוש בצמחיית גדות ונחלים.

3.9 שיקום ערוצי נחלים

תחום האני"מ כולל את נחל רעננה ממזרח, יובל של נחל רשפון ממערב ותעלת ניקוז בחלק הדרום-מערבי. מרבית ערוצי הנחל מוסדרים, ומהווים בתי גידול מופרים. יש להכין תכנית לשיקום ערוצי הנחל, כבתי גידול לחים, תוך הסרת צמחייה פולשנית, והסדרת גדות הנחל במראה טבעי, תוך שימוש בחומרים טבעיים. מומלץ לבחון תכנון בריכת חורף, אשר מהווה חלק מהמכלול הנופי של נופי החמרה של השרון- בית גידול הולך ונכחד שיש לשמרו. בהתאם לטופוגרפיה הטבעית, ובאזור שטחי בור (שאינם משמשים לחקלאות) ישנם מספר אזורי התלכדות של ערוצי ניקוז, שיכולים לשמש כאגן היקוות.

3.10 קישוריות למרחב הסובב

יש לשמור ככל הניתן על קשר לשטחים הפתוחים וערכי הטבע הסובבים, כולל שמירה ככל הניתן על קשר למסדרון אקולוגי מצפון לאני"מ, בשטח צפון-מערבי של אני"מ, לעבר שמורת יד הרוצים.

3.11 מתקנים הנדסיים

במידה שהתכנית כוללת את אזור מתקן טיהור השפכים, יש לפתח את האזור כפארק המהווה מוקד משיכה לעופות מים וביצה, תוך התייעצות עם אקולוג (המתמחה בציפורים). התכנון יכלול שילוב של מתקני מנוחה וקינון לעופות והנחיות לשיקום צמחיית גדות - דילול צומח רודרלי וסגטלי והשבת צמחיית נחלים.

3.12 אגנים לאיגום והשהית מי נגר

במסגרת המאמצים לשימור הנגר העילי ושילוב של אזורים לאיגום והשהית מים, הוגדרו אזורים במפגש יובלי הניקוז עם האפיקים הראשיים המנקזים לנחל פולג. באזורים אלו יבוצעו עבודות עפר ועיצוב טופוגרפי, שיאפשרו המשך עיבוד חקלאי בד בבד עם יצירת מקומות שיסייעו בהקטנת הספיקות והנפחים במורד. נפחי האיגום וההשהיה יוגדרו על ידי מתכנן הניקוז. בהתייעצות עם הידרולוג תישקל החדרה לעומק הקרקע במקומות אלו, והתכנון המרחבי של הטופוגרפיה ושטחי האיגום יעשה אדריכל הנוף בשיתוף פעולה עם יועצים אלו.