



25 אוקטובר 2020
 ח' חשון תשפ"א
 ISO: 1390

נספח חשמל

06.05. תקשורת

מתקני התקשורת בבניין יותקנו בהתאם להוראות חלק י' בתוספת השנייה לתקנות התכנון והבניה (בקשה להיתר, תנאי ואגרות) התשל"ל - 1970 ובהתאם להנחיות מהנדס הוועדה המקומית.

06.19. חשמל

א. תנאי למתן היתר בניה יהיה - תיאום עם חברת החשמל בדבר תכנון והקמת תחנות משנה, תחנות השנאה, חדרי שנאים ו/או חדר מיתוג, פרטי קווי חשמל תת קרקעיים והנחיות לגבי מרחקי בניה ומגבלות שימוש מקווי חשמל תת קרקעיים קיימים ומתוכננים.

- על אף האמור בסעיף א לעיל, ניתן יהיה, בשל אילוצים טכניים או תכנוניים, למקם את תחנות ההשנאה, במרווחים שבין קווי בניין לגבול מגרש או לשלבן במבנים ולאישור מהנדס העיר ו/או מהנדס אזור בחברת החשמל.

ב. תחנת שנאי/ שנאים יהיו עיליים/ תת קרקעיים במבנה נפרד או בחלק של הבניין בתאום עם חברת החשמל באישור הוועדה המקומית ובהתאם לתקנות הבטיחות הסביבתיות.

ג. איסור בניה מתחת לקווי חשמל עיליים לא יינתן היתר בניה מתחת לקווי חשמל עיליים קיימים או מאושרים, אלא במרחקי בטיחות. מפני התחשמלות המפורטים להלן, מקו המשוך אל הקרקע מהתיל הקיצוני של הקו או מציר הקו, הכל כמפורט להלן, לבין החלק הבולט או הקרוב ביותר לבניין, פרט לבניינים המותרים בשטח למעבר קווי החשמל ובהתאם לחוק החשמל, הנחיות ותקנות חברת חשמל התקפים למועד הביצוע.

ד. לפני תחילת ביצוע עבודות חפירה או בניה יבדוק המבצע את קיומם האפשרי של קווי חשמל. אין לחפור או לבצע עבודת בניה כלשהי מעל ובקרבה של פחות מ- 3 מ' מקווי חשמל תת קרקעיים אלא לאחר קבלת אישור מחברת החשמל. אין לבנות מבנים מעל כבלי חשמל תת קרקעיים או בקרבה של פחות מ- 0.5 מ' מקווי חשמל תת-קרקעיים מתח גבוה/ מתח נמוך או 1.0 מ' מקווי חשמל תת-קרקעיים מתח עליון.

לא יינתן היתר לחפירה, חציבה או כריה במרחק הקטן מ- 10 מ' מהמסד של עמוד חשמל במתח עליון/ על עליון או 3 מ' מהמסד של עמוד חשמל במתח גבוה/ נמוך ולא תבוצע פעולה כזו, אלא לאחר שניתנה לחברה הזדמנות לחוות דעה על ההיתר המבוקש או הפעולה אותה עומדים לבצע לפי העניין.

על אף האמור לעיל, בתחום תוכנית מתאר הקובעת רצועה למעבר קווי חשמל ראשיים = קווי מתח על ועל עליון יחולו הוראות תוכנית מתאר זו.





להלן התייחסות של חברת החשמל עבור הפרויקט הנ"ל:



1. כל מגרש ובו בנייני מגורים מחויב **בחדר טרפו** , כאשר החדר יכול להיות עילי או תת קרקעי (עד קומה 1-) עם שוחת חדירת כבלי מ"ג + מ"נ מהקרקע, לא יאושר חדר טרפו שיימצא בקומה 2-, כל יזם יפנה עצמאית על מנת לקבוע פגישה להוצאת סיכום חדר טרפו , טרם הפגישה על כל יזם לשלוח תוכנית העמדה DWG בקורדינטות ארציות.
 2. התוכנית האדריכלית תועבר לאישור האדריכל של חח"י ורק לאחר אישורו ניתן להתקדם עם הוצאת סיכום טכני לכל מגרש.
 3. **ארון תקשורת חח"י**- יוצב בסמוך לשוחת חדירת הכבלים שבקומת הקרקע או יימצא סמוך לחדר הטרפו שבקומת 1- (מצ"ב פרט עבור גודל גומחה לארון התקשורת) עם הכנת צנרת 2*4" משוחת חדירת הכבלים בקומת הקרקע לכיון הארון , כך שצנרת התקשורת תעבור במקביל לכבלי מ"ג+מ"נ.
 4. כל תוואי התקשורת בבניינים צריך לעבור במקביל לכבלי מ"ג+מ"נ.
 5. בנוגע לבנייני מגורים, יש לדאוג לחדר מונים ע"פ דרישות חח"י, שיוקם בקומת הקרקע או בקומת 1- עם פיר מעבר כבלים בהתאם לכמות הכבלים.
 6. במידה וקיים מסחר במגרש יש לדאוג לחדר מונים נפרד עבור המסחר שיוקם בקומת המסחר.
 7. חיבור לחניון משותף יהיה בחדר המונים אם קיים או בלובי כניסה בקומה 1- .
 8. במידה ומדובר על פיזור מונים בקומות , יש לדאוג להקים פילר רשת בלובי הבניין + פיר למעבר כבלים בצמוד אליו, כך שהגישה תהיה פשוטה מכיון המעליות.
 9. יש לדאוג לשוחות תיקניות בהתאם לכמות הכבלים שעוברים בקומת המרתף.
 10. נדרש להעביר תוכנית כוללת של השכונה על מנת שנשב ונקבע את מספר החציות בכל כביש עם כמות צנרת מתאימה.
 11. חיבורים זמניים, מיקום הארונות יהיה בגבול המגרש , כך שתהיה גישה נוחה לחיבור כבלי החשמל, על היזם לשלוח תוכניות לאישור מיקום הגומחה שגודלה ייקבע בהתאם לחיבור הנדרש.
 12. בתכנון חתכים, כבלי חשמל יעברו אך ורק במדרכה בתוואי ראשי+משני (אם ניתן) או במידה ואין מקום ניתן לאשר גם בחניות מרצפות באבן משתלבת, לא ניתן לאשר מעבר כבלים בתוואי של שביל אופניים או בכביש עצמו.
- אלו הנחיות כלליות , כמובן שברגע שיקבעו היזמים בכל מגרש , הם יכולים לפנות אלינו לקבלת מידע נוסף , הכולל פרטים לגומחות ארונות שוחות וכו'.



התייחסות חברת חשמל נשלחה ע"י :

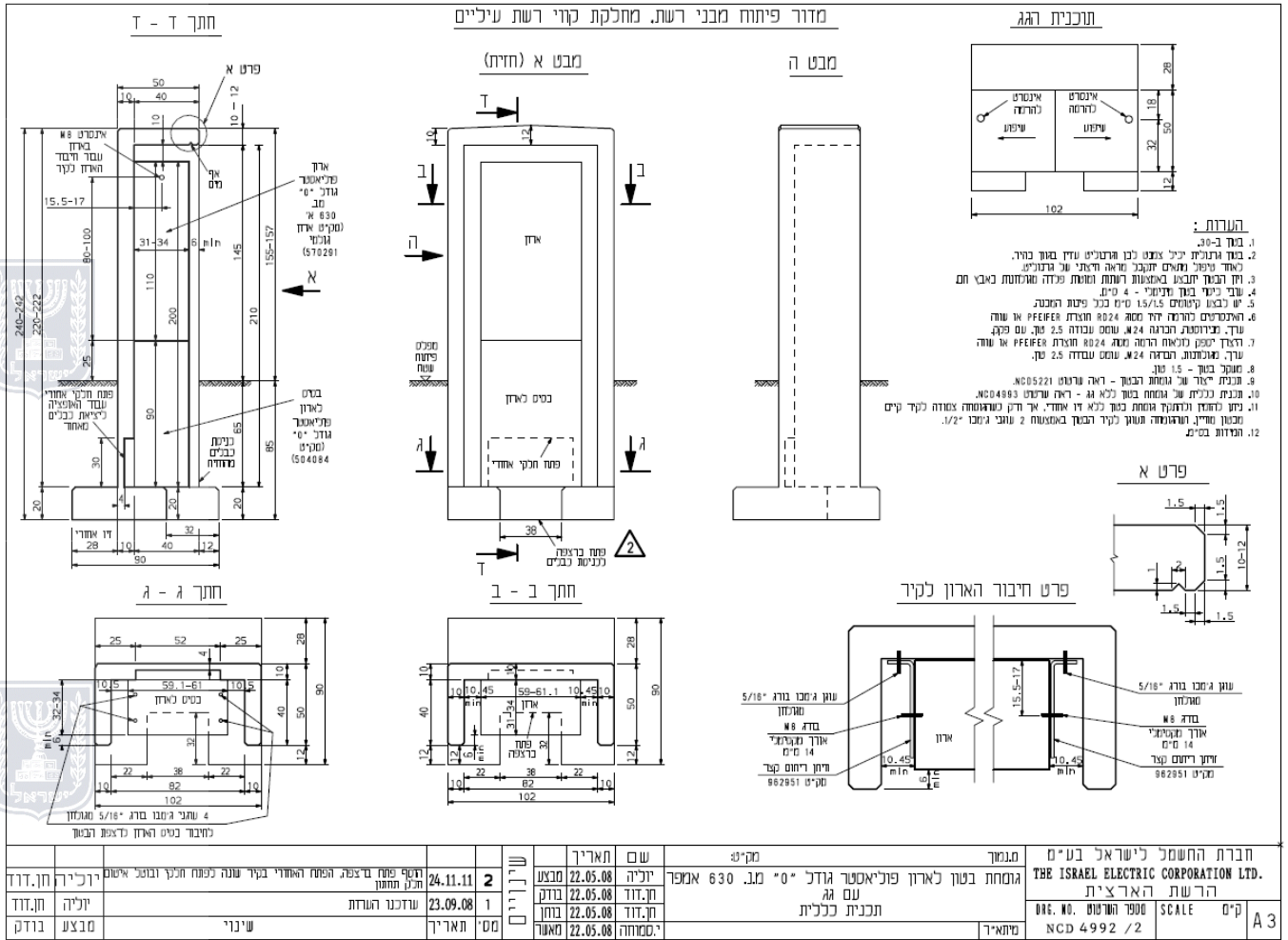
הילה שרמן מתכנתת רשת וחל"ב נפת איילון

משרד: 072-3446537 פקס: 072-3459841 אימייל: hila.sherman@iec.co.il





פרט של גומחת בטון לארון פוליאסטר גודל "0":



בכבוד רב,
יוליה גורודיסקי
מטרני יעוץ חשמל בע"מ



העתק:
- מוטי מטרני.

