



ש"י עגנון – נתניה תמל \ 2001

נספח לתשתיות מים וביוב

מנהל הפרויקט :

וקסמן גוברין גבע

רח' גוש עציון 7, גבעת שמואל

לביא נטיף אלגביש (2014) בע"מ

רח' השיקמה 3 א.ת. אזור 58001

טלפון : 03-5584505

פקס : 03-5584524

מרץ 2018

עדכון : מאי 2018

יוני 2018

5159/01



תוכן עניינים

3.....	כללי	
5.....	מים	1.
5.....	פרוגרמת שטחים	1.1
5.....	צריכת המים	1.2
6.....	מערכת המים	1.3
7.....	ביוב	2.
7.....	כמות השפכים	2.1
8.....	תאור המערכת	2.2



תכניות נלוות:

תכנית מס' 03-5159 נספח מים וביוב



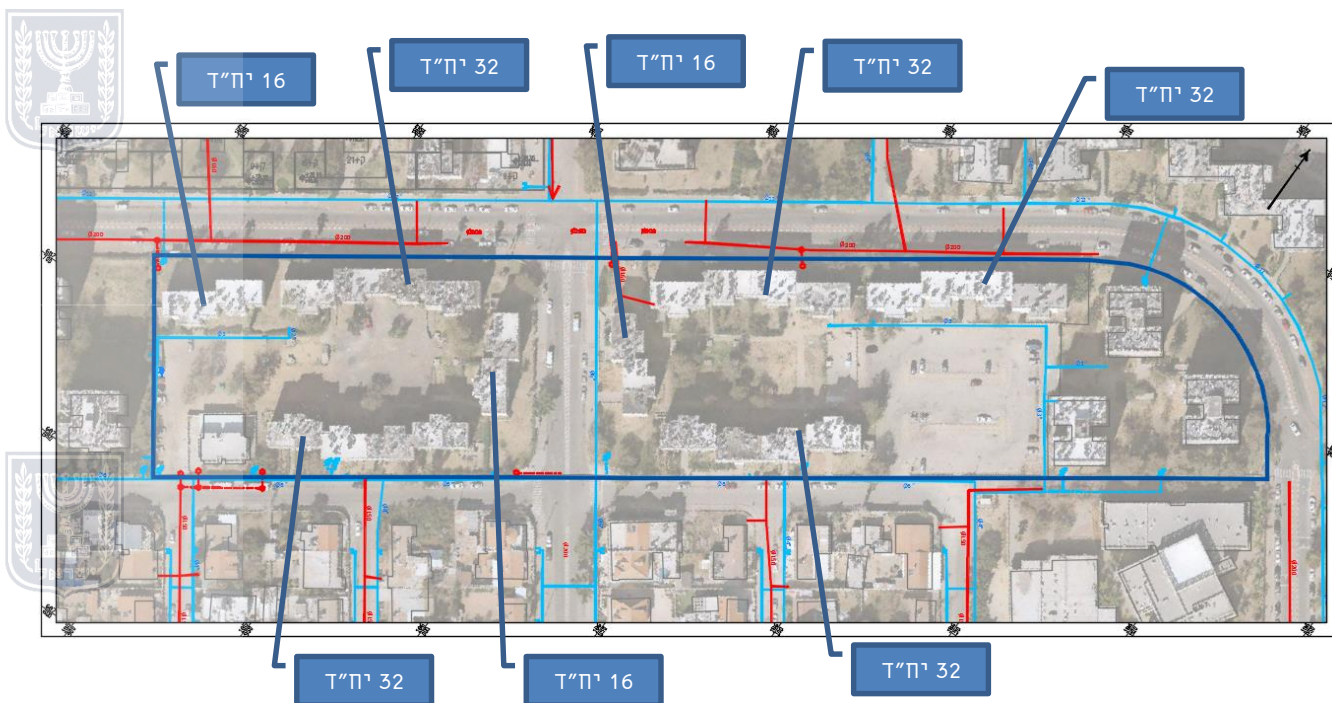
נספח מים וביוב

כללי

התכנית הינה תכנית התחדשות עירונית ברחוב ש"י עגנון שבנתניה, גבולותיה רח' קרן היסוד מדרום-מזרח ושניאור מצפון-מערב. בתכנית שני מתחמים המופרדים ע"י רח' ש"י עגנון ומוגדרים בה כמתחמים א' ו- ב'. רום פני הקרקע באזור נע בין +39 במתחם ב' ו- +44 במתחם א'.

נכון ליום כתיבת מסמך זה מקודמת תכנית מתאר לקריית נורדאו.

תרשים מצב קיים:



תרשים מצב מוצע:



1. מים

1.1 פרוגרמת שטחים

שטח קרקע במ"ר	יח"ד	יעוד קרקע
-	872	מגורים מוצע
1,847	-	מבנים ומוסדות ציבור מוצע
801.41	-	שטח פרטי פתוח
-	208	מגורים קיים
470	-	מבנים ומוסדות ציבור קיים

תוספת של 649 יח"ד לשכונה- במסגרת התכנית המוצעת.

1.2 צריכת המים

- קריטריונים לצריכה

מ"ק/נפש/שנה	90	צריכת מים למגורים
מ"ק/דונם/שנה	500	צריכת מים למבני ציבור
מ"ק/דונם/שנה	500	צריכת מים לשפ"פ

צריכת המים למגורים מחושבת לפי 3.5 נפשות ביחידת דוור.

- צריכה שנתית

צריכה על פי מצב מוצע :

צריכת מים שנתית מ"ק	יחידה	צריכת מים סגולית	יחידה	כמות בינוי/פיתוח	יעוד השטח
274,680	מ"ק/נפש/שנה	90	נפש	3,052	מגורים
924	מ"ק/דונם/שנה	500	מ"ר	1,847	מבנים ומוסדות ציבור
542	מ"ק/דונם/שנה	500	מ"ר	1,084	שטח פרטי פתוח
276,145	סה"כ מ"ק/שנה :				

צריכה על פי מצב קיים :

צריכת מים שנתית מ"ק	יחידה	צריכת מים סגולית	יחידה	כמות בינוי/פיתוח	יעוד השטח
65,520	מ"ק/נפש/שנה	90	נפש	728	מגורים
235	מ"ק/דונם/שנה	500	מ"ר	470	מבנים ומוסדות ציבור
65,755	סה"כ מ"ק/שנה :				

- צריכה שעתית

צריכה על פי מצב מוצע:

כמות שנתית (מ"ק/שנה) א'	יום שיא (מ"ק/יום) ב'	שעת שיא (מ"ק/שעה) ג'	ספיקת כיבוי אש (מ"ק/שעה) ד'
276,200	1,105	110	131

א' - כמות שנתית – ראה טבלה צריכות על פי מצב מוצע.

ב' - ספיקת יום שיא חושבה לפי מקדם ספיקת שיא של 0.4%.

ג' - ספיקת שעת שיא חושבה לפי מקדם ספיקת שיא שעתית 10% מספיקת יום שיא.

ד' - ספיקת כיבוי אש באזורי מגורים:

הרשת העירונית תספק את צרכי כיבוי האש והצריכה השוטפת בספיקה הגדולה מבין השילובים הבאים:

1. ספיקה של 54 מ"ק/שני בהידרנט אחד בעל ראש כפול 3" או משני הידרנטים 3" סמוכים ובתוספת 70% מספיקת שעת השיא.
2. ספיקה של 108 מ"ק/ש' בשני הידרנטים סמוכים בעלי ראש כפול כל אחד.
3. ספיקת שעת השיא ללא כיבוי אש.

להלן חישוב הנפח לספיקת כיבוי אש:

לפי 1 – 131 מק"ש.

לפי 2 – 108 מק"ש.

לפי 3 – 110 מק"ש.

לכן הספיקה הקובעת הינה 131 מק"ש.

1.3 מערכת המים

האזור מקבל את מי השתייה על ידי מערכת היקפית של קווי מים הנמצאים בבעלות התאגיד "מי נתניה"

ממזרח לתכנית קיימת בריכת המים של קריית נורדאו.

ברחוב זלמן שניאור עובר קו מים ראשי בקוטר 12".

ברחוב ש"י עגנון וברחוב קרן היסוד עוברים קווי מים בקוטר 6".

מערכת המים המוצעת לתכנית מבוססת על קווי המים הקיימים ברחובות הגובלים, תוכנן חיבור אחד לכל מגרש.

עבור כל מגרש משותף תתוכנן מערכת מים ומערכת כיבוי אש נפרדת, כולל מגרשים צמודים בעלי מרתף.

קווי התאגיד העוברים בתחום המגרשים הפרטיים בוטלו ובמקומם תוכננו חיבורי מים למבנים החדשים מקו

6" הקיים ברחוב קרן היסוד, מלבד מגרש 103 אשר יקבל חיבור מים מקו 12" שעובר ברחוב זלמן שניאור.

כמו כן, קווי המים המשרתים את מגרשים 501, 502, 503, ועוברים כיום במגרשים הפרטיים יועתקו אף הם

לחיבור הקיים מקו 6" ברחוב קרן היסוד, מגרש 503 יחובר לקו המים 12" שברחוב זלמן שניאור.

- דרישה לאיגום

בהתאם לתכנית האב / מתאר העירונית.

2. ביוב**2.1 כמות השפכים**

- כמויות שנתיות :
- הכמויות המוצעות :

יעוד השטח	צריכת מים מ"ק/שנה	אחוז כמות השפכים מצריכת מי שתיה	כמות השפכים מ"ק/שנה
מגורים	274,680	65%	174,680
מבנים ומוסדות ציבור	924	80%	739
		סה"כ:	179,281

הכמויות הקיימות :

יעוד השטח	צריכת מים מ"ק/שנה	אחוז כמות השפכים מצריכת מי שתיה	כמות השפכים מ"ק/שנה
מגורים	65,520	65%	42,588
מבנים ומוסדות ציבור	235	80%	188
		סה"כ:	42,776

- יומי ממוצע :

כמות שפכים יומית ממוצעת לנפש 180 לניי, סה"כ .

הכמויות המוצעות :

כמות השפכים המוצעת עבור כלל הנפשות בתכנית 549 מ"ק/יממה.

כמות השפכים המוצעת עבור מבנים ומוסדות ציבור :

$$739 / 365 = 2 \text{ מ"ק/יממה} = 2$$

$$\text{סה"כ כמות שפכים יומית ממוצעת : מ"ק/יממה} = 549 + 2 = 551$$

הכמויות הקיימות :

כמות השפכים הקיימת עבור כלל הנפשות בתכנית 132 מ"ק/יממה.

כמות השפכים המוצעת עבור מבנים ומוסדות ציבור :

$$188 / 365 = 1 \text{ מ"ק/יממה} = 1$$

$$\text{סה"כ כמות שפכים יומית ממוצעת : מ"ק/יממה} = 132 + 1 = 133$$

- מקדם שעת שיא :

המקדם עבור המצב המוצע – 3.4

המקדם עבור המצב הקיים – 4.2

- ספיקת שפכים שעתית מקסימלית :

עבור המצב המוצע :

$$551 \times 3.4 / 24 = 78 \text{ מ"ק/שעה} = 78$$

עבור המצב הקיים :

$$132 \times 4.2 / 24 = 23 \text{ מ"ק/שעה} = 23$$

2.2 תאור המערכת

לאחרונה שודרגה מערכת הביוב והניקוז ברחוב ש"י עגנון ע"י העירייה, ללא תיאום מול תכנית המתאר.

סילוק השפכים הוא למט"ש נתניה בשטחי בית חירות, דרך ת"ש אביר הממוקמת ליד איקאה בפולג. ברחוב זלמן שניאור עובר קו ביוב בקוטר 200 ס"מ. ברחובות מאנה, כפר תבור, שטריקר, אדולף שטנד ויעקב שיפר עוברים קווי ביוב בקוטר 150 ס"מ. ברחוב ש"י עגנון עובר קו ביוב בקוטר 200 ס"מ שכאמור, לאחרונה עבר שדרוג.

מערכת הביוב המוצעת לתכנית מבוססת על קווי הביוב הקיימים, תוכנן חיבור אחד לכל מגרש.

מגרש מס' 102 יחוברו לקו הביוב ברחוב ש"י עגנון.

מגרשים 100, 101 ו-103 יחוברו לקו הביוב שברחוב זלמן שניאור.

מגרשים 200 ו-202 יחוברו לקו הביוב ברחוב אדולף שטנד,

עבור מגרש 201 יעשה שימוש בחיבור הביוב הקיים, במידה ולא ניתן לשמרו יחובר אף הוא לקו הביוב ברחוב אדולף שטנד.

במידת הצורך ישודרג קו הביוב ברחוב אדולף שטנד.

חלופה נוספת היא הנחת קו ביוב מקביל לרחוב קרן היסוד וחיבור מגרשים 200,01 ו-202 לקו הביוב שברחוב ש"י עגנון, בשלב הוצאת ההיתרים יבחר התאגיד את החלופה העדיפה עבורו.