

תאריך: 28 מאי 2015

(5)

מינהל התכנון-מחוז מרכז  
 חוק התכנון והבנייה, תשכ"ה-1965  
 אישור תכנית מס' 401-0356891  
 התכנית מאשרת מכוח סעיף 108 (ג) לחוק  
 ביום 28.5.15  
 התכנית לא נקבעה העונה אישור שר  
 התכנית נקבעה טעונה אישור שר  
 מוכיילת מינהל התכנון יו"ר הוועדה המחוזית  
 אירינה

נבדק וניתן להפקיד (כאשר)  
 13.5.15  
 החלטת הוועדה המחוזית/משנה מיום  
 מתכנת המחוז  
 תאריך 26/6/15

רפת חוף השרון  
 פרוגרמה להכנת תב"ע

1. מצב קיים

1.1 שיכון בעלי חיים

תכנית הבינוי הקיימת מכילה מבנים לשיכון בעלי חיים על פי הפירוט הבא:

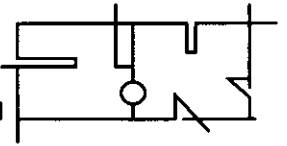
מס' ראשים	מתוכנן קיים	שם המבנה	יעוד	מס'
480	קיים	סככה A	פרות	1.
480	קיים	סככה B	פרות	2.
240	קיים	סככה L	פרות	3.
120	קיים	סככה E	פרות	4.
20	קיים	סככה M	פרות	5.
1,340	סה"כ במבנים לשיכון פרות			6.
190	קיים	סככה G	יונקים	7.
200	קיים	סככה J	גמולים	8.
520	קיים	סככה C	עגלות	9.
260	קיים	סככה D1	עגלות	10.
260	מתוכנן	סככה D2	עגלות	11.
1,430	סה"כ המבנים לשיכון עגלות			12.

1.2 מכון חליבה הקיים מצויד ב- 60 עמדות חליבה מסוג מקבילי Parallel

והוא חולב כ- 240 פרות בשעה.

במכון 2 מיכלי חליבה עם 40,000 ליטר אחסון ו-2 מיכלי חלב חוזר חשמל, משרדים, שירותים וגלריה למבקרים.

12-06-2019  
 נתקבל



1.3 מבנים לאחסון מזון

מס' יעוד	שם המבנה	מיתוכנן / קיים	מידות כלליות
1	H	קיים	14 יח' x 4.2 מ' x 120 מ' x 4.0 מ' מ'
2	H	קיים	10.2 מ' x 12.0 מ' x 4.0 מ' מ'
3	K	קיים	3 יח' x 20.0 מ' x 60.0 מ' x 4.0 מ' מ'
4	K	מתוכנן	1 יח' x 10.0 מ' x 30.0 מ' x 4.0 מ' מ'
5	N	קיים	1 יח' x 15.0 מ' x 40.0 מ' מ'
6	I	קיים	3 יח' x 15.0 מ' x 30.0 מ' מ'
7	I	מתוכנן	1 יח' x 15.0 מ' x 30.0 מ' מ'

המבנים יבנו על פי תוכנית המבנים המצורפת להלן.  
 יחידות האחסון יבנו על פי התוכנית המצורפת להלן.

1.4 טיפול בשפכים ובפרש



1.4.1 שפכי מכוני החליבה והיונקיה מובלים למפרדת מוצקים ולאחר מכן נסנקים למתקן טיפול בשפכים האזורי.

1.4.2 פרש (זבל) המדרכים נגרף מספר פעמים ביום ונאגר במאצרות תפעוליות.

הפרש מפונה באופן קבוע למתקן לטיפול בבוצות חקלאיות (המטבח) בעמק חפר.

1.5 שטח התכנית



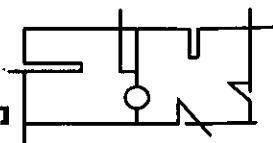
כלל השטח התחום כיום על ידי הגדר, הנו 149 דונם.

2. מצב מוצע

2.1 כללי

לאור השינויים שהתרחשו, וקרוב לוודאי התרחשו בענף החלב, ולאחר שרפת חוף השרון מצתה את תכנית הבינוי כיום, יש לצפות להגדלת הרפת מעבר לגבולות התכנית הנוכחית.





## 2.2 גידול העדר בעתידי

נבסס את ההערכה לגידול העדר העתידי על בסיס היכולת המקסימלית של החליבה במכון הקיים, בהנחה שמשמרת חליבה תארך עד 7 שעות (תוך שמירה על שעה לשיטפת הציוד ולתחזוקה), ובהסתמך על כך שהספק המכון הנוכחי הינו 240 פרות בשעה, ניתן להסיק שהמכון הקיים מסוגל לחלוב 1,680 פרות.



מכאן שלאחר תוספת הפרות שבתקופת היובש מהוות 10-12%, גודל עדר הפרות ברפת יעמוד על כ- 1,870 פרות.  
לצורך קביעת מספר העגלות מגיל אפס עד 24 חודשים שמתחייב על מנת לספק עגלות לתחלופה ברפת עם 1,870 פרות.  
נשתמש ביחס המקובל, כלומר 0.80 עגלה לפרה, בסה"כ 1,496 עגלות.

## 2.3 תוספת שיכון נדרשת

2.3.1 עבור שיכון פרות נדרשת תוספת בניה של 540 עמדות.



היום, כל המבנים המיועדים לשיכון פרות בתכנית הבינוי, כבר נבנו. כל תוספת צריכה להיעשות בשטח שצריך להוסיפו למתחם הרפת.  
שטח המבנה לפרה הינו 22-25 מ"ר, כלומר נדרש מבנה של כ- 13,500 מ"ר.

2.3.2 עבור שיכון עגלות נדרשת תוספת בניה של 326 עמדות.

בניה זו יכולה להתבצע במסגרת השטח הנמצא בתחומי תכנית הבינוי, כלומר סככה D2 (260 עמדות) והגדלת מבנה J בכ- 30 מטר אורך.

## 2.4 טיפול בשפכים ופרש

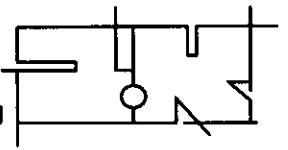


- הגדרת הרפת ואיתה הגדלת כמות הפרש, מאפשרים לשקול הקמת מתקן לטיפול בפרש, בין אם על ידי מתקן ביו גז או מתקן לייצור קומפוסט.

- על מנת לעמוד בתקנות החדשות, יש צורך כבר היום בהקמת מתקן לטיפול קדם בשפכי מכון החליבה, על מנת להביאם לרמת עומס ביולוגי כזה, שהרפת לא תחויב בקנסות.

שני נושאים אלה מחייבים תוספת שטח לתכנית. הערכה מדויקת תבוצע על ידי היועצים המתאימים.





www.abtplanners.com

חתכננים

### 2.5 מבני מזון

בשלב זה נראה שהשטחים המיועדים לאחסון מזון לרבות תחמיץ תירס וחיטה המופיעים בתכני הבינוי הקיימת, הינם מספקים גם לעדר המוגדל.

רשם : רונן פיגנבאום

