

1965 חוק התכנון והבניה, התשכ"ה -

משרד הפנים מחוז תל-אביב

הוועדה המחוזית לתכנון ולבניה

27/04/2014  
להפקיד את התכנית  
פארק אריאל שרון

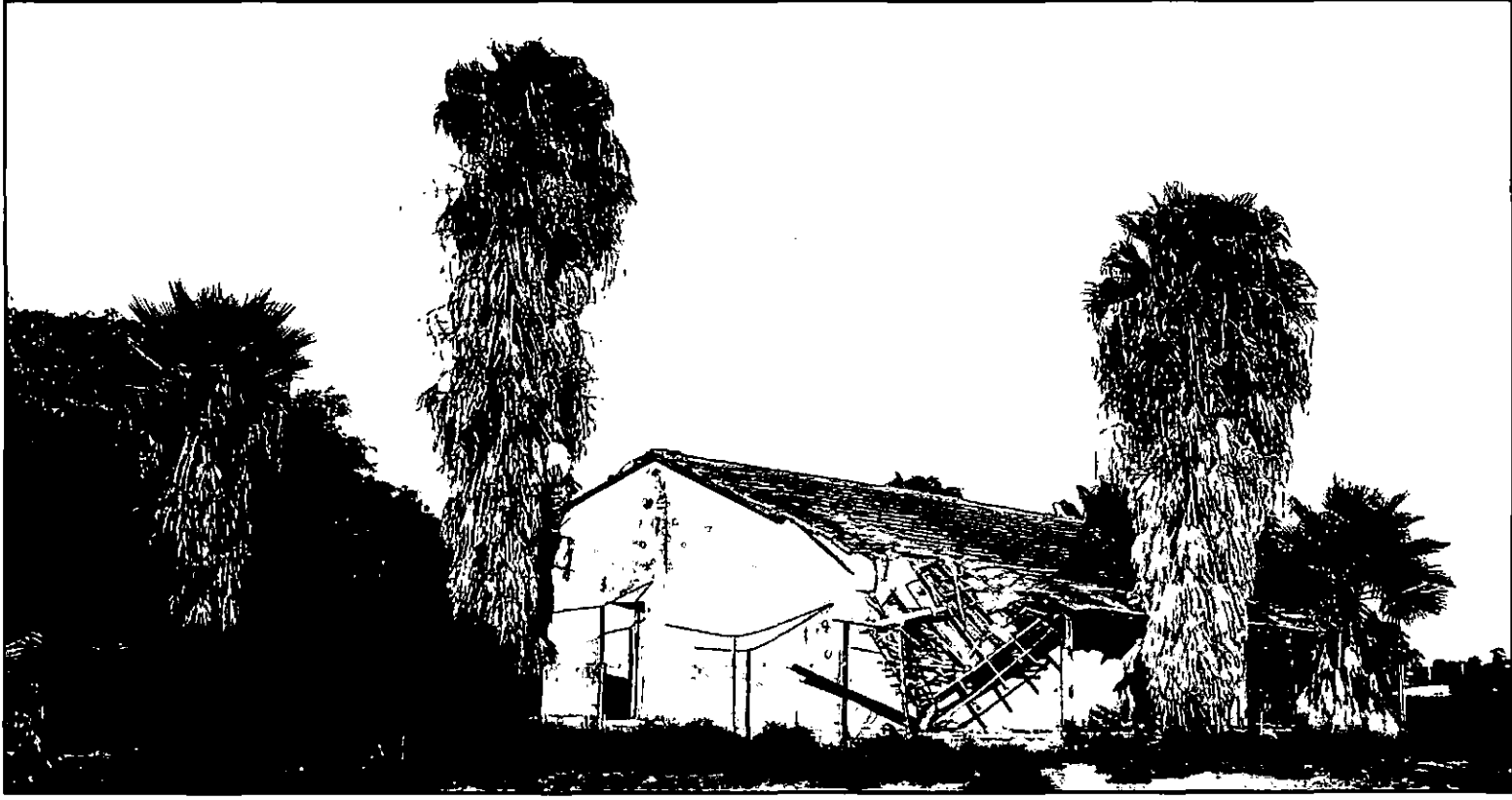
23/10/2014

תאריך יו"ר הוועדה המחוזית

5009252-100

**מאשרת**

נספח עצים בוגרים לתכנית מס' 599-0176073  
חוות שלם, כניסה צפונית לפארק אריאל שרון



22 אוקטובר, 2013

ד"ר רון פרומקין, ייעוץ אקולוגי, ת"ד 2444, מבשרת ציון 9072747. טל: 02-5332028, פקס: 02-5332024, ron.frumkin@gmail.com

משרד הפנים מחוז תל-אביב  
1965 חוק התכנון והבניה תשכ"ה -  
אישור תכנית מס' 599-0176073  
הוועדה המחוזית לתכנון ולבניה החליטה  
ביום 12.10.13 לאשר את התכנית  
גילת אורון  
מנהל מינהל התכנון יו"ר הוועדה המחוזית

26.10

## רקע ושיטות

סקר עצים בוגרים נערך בתחומי התכנית לכניסה הצפונית לפארק אריאל שרון באזור חוות שלם. הסקר נערך ביום 29 בספטמבר 2013 ע"י עורך הנספח. להלן מפורטים ממצאי הסקר. סקר השדה בוצע לאחר מיפוי העצים ע"י מודד מוסמך וסימונם בתגית ממוספרת (הלפרין-פלוס בע"מ). הסקר מתייחס לעצים הבוגרים בהתאם לתיקון 89 לחוק התכנון והבנייה (עצים שגובהם מעל 2 מ' שקוטר גזעם לפחות 10 ס"מ בגובה 130 ס"מ מבסיס הגזע). תמונות של העצים מוצגות בנספח תמונות.

ערכיותם הכוללת של העצים נקבעה על-פני סקלה בין 0 ל-12 לפי 4 קריטריונים: (1) מידת השכיחות או הנדירות של מין העץ באזור; (2) מידת ייחודו של הפרט הנדון; (3) מצבו הבריאותי והפיזי של העץ; ו-4) תרומתו של העץ לסביבה (נוף, אקולוגיה, מין פולש וכו'). הניקוד המרבי בכל קריטריון הנו 3, כאשר הערך המרבי האפשרי הוא 12. מינים פולשים ועצים מיובשים או מתים קיבלו ערך סביבתי אפסי.

## ממצאים

מרבית העצים הגדלים בתחום התכנית הנם עצי נוי נטועים כושינגטוניה חסונה, מכנף נאה ופיקוס השדרות, לצד עצי פרי - הדריס, תות לבן, מישמש, זית וגויאבה. כמו-כן מצויים בשטח עצים הנחשבים כפולשים כדוגמת שיטת כחלחלה ואזדרכת מצויה.

בסך הכול מופו 67 עצים בוגרים: 29 עצים מיועדים לשימור, 19 עצים להעתקה ו-19 לכריתה. רשימת העצים הבוגרים מסוכמת בטבלה 1 ומפורטת בטבלה 2. התשריט הנלווה (גיליון 1) מפרט את העצים לפי מיקומם וייעודם המוצע על רקע תכנית הפיתוח. בטבלה 2 ובתשריט כלולים גם פרטים אחדים שאינם בוגרים.

כל העצים שסומנו לכריתה הנם עצים בערכיות כוללת נמוכה עד בינונית (עד 6.5 נקודות). בין העצים לכריתה יש עצים פולשים (שיטה ואזדרכת), שלושה עצי מכנף נאה מתים או מיובשים, וכן עצי פרי כתפוז, קלמנטינה ומישמש, ועצים שאינם בוגרים (זית, גויאבה, הדריס). חלק מהעצים לכריתה או להעתקה הם זריעים בערכיות נמוכה עד בינונית שהתפתחו בצמוד למבנים המיועדים לשימור, והשאריתם באתרם עשויה לפגוע ביציבות המבנים ההיסטוריים.

8 עצים בעלי ערכיות גבוהה (ציון 7.5-8) אותרו וכולם מיועדים לשימור.

מאחר שבשטח התכנית ובסביבתה מתוכננים להישתל עצים רבים כחלק מהתכנית הנופית ולצורך הצללה, מוצע כי עצים שיועקו בשל מיקומם הבעייתי בתכנית יועברו לאתר חלופי בתחום התכנית, בתיאום עם אדריכלי הנוף של הפרויקט.

בתחום התכנית כלול פוליגון אחד (מס' 6000) ובו כ-8 זריעים צעירים של וושינגטוניה חסונה. בשלב זה העצים, שאינם בוגרים, מיועדים לשימור, אך ייתכן שיוחלט על העתקתם או כריתתם בהמשך.

טבלה 1: רשימת העצים הבוגרים בתחומי התכנית, והמלצה על ייעודם.

מס' זיהוי לכריתה	סך לכריתה	מס' זיהוי להעתקה	סך להעתקה	מס' זיהוי לשמירה	סך לשמירה	סה"כ	שם מדעי	שם עברי
2373	1					1	<i>Melia azedarach</i>	אזדרכת מצויה
				5258, 5260-5261	3	3	<i>Eucalyptus camaldulensis</i>	איקליפטוס המקור
		2328, 2355-2356, 2374, 2377, 2379-2380, 2382-2383, 2621-2623, 2627, 2632, 5259	15	2325-2326, 2330, 2334, 2348, 2353, 2358-2359,	10	25	<i>Washingtonia robusta</i>	ווינגטוניה חסונה
2346	1					1	<i>Prunus armeniaca</i>	מישמש מצוי
2320, 2324, 2357, 2365, 2366, 2368, 2369, 2633	8	2321-2322, 2378, 2631	4	2319, 2363-2364, 2367, 2370-2372, 2630	8	20	<i>Tipuana tipu</i>	מכנף נאה
2344, 2345, 2354	3			2343, 2347	2	5	<i>Ficus rreligiosa</i>	פיקוס קדוש
				2336-2338	3	3	<i>Calistemon sp.</i>	קליסטמון
2318, 2331, 2339	3			2361	1	4	<i>Citrus reticulata</i>	קלמנטינה
2629	1					1	<i>Acacia saligna</i>	שיטה כחלחלה
2323	1					1	<i>Morus alba</i>	תות לבן
2333	1			2350, 2351	2	3	<i>Citrus sinensis</i>	תפוז (הדר זהוב)
	<b>19</b>		<b>19</b>		<b>29</b>	<b>67</b>		<b>סך הכול</b>

## הנחיות כלליות

1. העצים המיועדים להעתקה יועתקו בהתאם למפרט אגרונומי שיוכן ע"י אגרונום מוסמך ;
2. בתחומי התכנית יינטעו עצים נוספים בכמות ובממדים שיידרשו על ידי פקיד היערות כפיצוי על כריתת עצים הראויים לשימור שלא ניתן לשמרם במסגרת תכנית הבינוי. תכנית הנטיעות תועבר לפקיד היערות לאישורו כתנאי לקבלת היתר בנייה ;
3. היזם יתחייב לבצע בקרה ופיקוח על אופן העתקת העצים באמצעות אגרונום מומחה ;
4. כל פיתוח או שימוש בסמוך לעץ לשימור, ובכלל זה לשורשיו, לגזעו ולצמרתו, ייעשו בזהירות רבה תוך התחשבות בצורך לשמר את העץ באתרו ולטפחו. עצים לשימור הנמצאים בקרבת שטח עבודה יגודרו במרחק של 3 מ' לפחות מגזע העץ, ולא פחות מרדיוס הצמרת. הגידור יתבצע בצד הגובל בשטחי הפיתוח.
5. עבודות חפירה להעברת תשתיות תת-קרקעיות ולפיתוח תבוצענה באופן שאינו פוגע במערכת השורשים של עצים לשימור. במידה שקיים חשש לפגיעה, תבוצענה העבודות תחת פיקוח אגרונומי לאחר הכנה מתאימה של מערכת השורשים ע"י קיצור שורשים מצומצם ככל האפשר, מלווה בהשקיה ודישון.
6. היזם יחויב בהעסקת אגרונום מומחה שילווה את עבודות הפיתוח ויפקח על העבודות למניעת פגיעה בעצים. באחריות האגרונום המלווה יהיה להכין מפרטים אגרונומיים לשימור עצים גובלים, ולהנחות את הקבלן או המפקח מטעמו.

טבלה 2: רשימת מיני העצים הבוגרים בתחומי התכנית, מיקומם וממדיהם, והמלצה על ייעודם.

המלצה	מיקום	הערות	ערכיות כוללת	ערך סביבתי	בריאות	ייחודיות	נדירות	גובה	מס' גזעים	קוטר גזע	שם העץ	Y	X	ID
כריתה	שטח לשימור	עץ פרי	6	1	3	1	1	3.5	רב	0.3	קלמנטינה	661024	182795	2318
שימור	שטח לשימור		8	3	3	1	1	11.21	1	0.7	מכנף נאה	661020	182796	2319
כריתה	צמוד למבנה לשימור	עץ פרי	6.5	2	2.5	1	1	7.05	4	3*0.15+0.1	מכנף נאה	661029	182779	2320
העתקה	תחום פיתוח		6.5	2	2.5	1	1	5.43	2	0.25+0.15	מכנף נאה	661024	182769	2321
העתקה	תחום פיתוח		6	1.5	2.5	1	1	5.69	2	0.12+0.10	מכנף נאה	661024	182768	2322
כריתה	צמוד למבנה לשימור		5	1	2	1	1	5.37	3	0.25+2*0.15	תות לבן	661020	182771	2323
כריתה	צמוד למבנה לשימור	עץ פרי	6	1	3	1	1	2.65	1	0.1	מכנף נאה	661014	182782	2324
שימור	שטח לשימור		7.5	2.5	3	1	1	9.68	1	0.45	ושינגטוניה חסונה	661010	182753	2325
שימור	שטח לשימור		6.5	1.5	3	1	1	3.47	1	0.35	ושינגטוניה חסונה	660997	182747	2326
העתקה	צמוד למבנה לשימור		6.5	2	2.5	1	1	10.05	1	0.45	ושינגטוניה חסונה	661000	182776	2328
שימור	שטח לשימור		7	2	3	1	1	5.72	1	0.4	ושינגטוניה חסונה	661003	182771	2330
כריתה	שטח לשימור	עץ פרי	6	1	3	1	1	3.71	רב	0.1	קלמנטינה	660976	182755	2331
כריתה	שטח לשימור	עץ פרי	4.5	1	1.5	1	1	4.39	2	0.2	תפוז	660973	182766	2333
שימור	שטח לשימור		6	1	3	1	1	2	1	0.2	ושינגטוניה חסונה	660973	182768	2334
שימור	שטח לשימור		6.5	2	2.5	1	1	8.01	2	0.7+0.2	קליסטמון	660966	182757	2336
שימור	שטח לשימור	גזע פצוע	6.5	2	2.5	1	1	8.19	4	0.15	קליסטמון	660962	182755	2337
שימור	שטח לשימור		7	2	3	1	1	7.69	רב	0.15	קליסטמון	660962	182761	2338
כריתה	שטח לשימור	עץ פרי	5	1	2	1	1	2.62	2	0.1	קלמנטינה	660957	182763	2339
כריתה	שטח לשימור	לא בוגר	6	1	3	1	1	2.8	רב	0.08	תפוז	660955	182769	2340
כריתה	שטח לשימור	לא בוגר	5	1	2	1	1	3	1	0.05	גויאבה	660951	182762	2341
שימור	שטח לשימור		7	2	3	1	1	8.56	1	0.7	פיקוס קדוש	660952	182743	2343
כריתה	צמוד למבנה לשימור		6	1	3	1	1	8.64	רב	0.1	פיקוס קדוש	660957	182742	2344

ID	X	Y	שם העץ	קוטר גזע	מס' גזעים	גובה	נדירות	ייחודיות	בריאות	ערך סביבתי	ערכיית כוללת	הערות	מיקום	המלצה
2345	182746	660958	פיקוס קדוש	0.1	רב	8.13	1	1	3	1	6		צמוד למבנה לשימור	כריתה
2346	182733	660967	מישמש	0.3+0.1	2	4.34	1	1	1	0	3	עץ פרי	צמוד למבנה לשימור	כריתה
2347	182783	660930	פיקוס קדוש	0.2-0.5	רב	8	1	1	2.5	3	7.5	גדול	שטח לשימור	שימור
2348	182779	660946	ושינגטוניה חסונה	0.4	1	10.1	1	1	2	2	6		שטח לשימור	שימור
2350	182793	660962	תפוז	0.3+0.1	2	3.95	1	1	3	1	6		שטח לשימור	שימור
2351	182797	660965	תפוז	0.20+3*0.1	4	4.15	1	1	3	1	6		שטח לשימור	שימור
2353	182786	660973	ושינגטוניה חסונה	0.4	1	3.5	1	1	3	2	7		שטח לשימור	שימור
2354	182783	660971	פיקוס קדוש	0.2	4	6.08	1	1	2.5	2	6.5	גזע פצוע	צמוד למבנה לשימור	כריתה
2355	182779	660987	ושינגטוניה חסונה	0.45	1	10	1	1	3	2	7		צמוד למבנה לשימור	העתקה
2356	182787	660985	ושינגטוניה חסונה	0.3	1	3	1	1	3	1.5	6.5		צמוד למבנה לשימור	העתקה
2357	182798	660990	מכנף נאה	0.1	רב	3.97	1	1	3	1	6	צמוד לושינגטוניה לשימור	שטח לשימור	כריתה
2358	182800	660991	ושינגטוניה חסונה	0.4	1	4.42	1	1	3	2	7		שטח לשימור	שימור
2359	182799	660996	ושינגטוניה חסונה	0.45	1	4.52	1	1	3	2	7		שטח לשימור	שימור
2360	182803	660994	זית אירופי	0.04	רב	4.02	1	1	3	1	6	לא בוגר	תחום פיתוח	העתקה
2361	182800	661002	קלמטינה	0.25	רב	5.22	1	1	3	1	6		שטח לשימור	שימור
2363	182803	661040	מכנף נאה	0.9	1	10	1	1	3	3	8		שטח לשימור	שימור
2364	182795	661034	מכנף נאה	0.6	1	13.16	1	1	3	3	8		שטח לשימור	שימור
2365	182794	661041	מכנף נאה	0.6	1	12.85	1	1	0	0	2	מת	שטח לשימור	כריתה
2366	182787	661037	מכנף נאה	0.6	1	12.43	1	1	0	0	2	מת	שטח לשימור	כריתה
2367	182784	661046	מכנף נאה	0.6	1	9.31	1	1	1.5	1.5	5	גזע פצוע	שטח לשימור	שימור
2368	182777	661044	מכנף נאה	0.75	1	8.69	1	1	1	0.5	3.5	מיובש	שטח לשימור	כריתה
2369	182805	661057	מכנף נאה	0.2	2	6.49	1	1	2	2	6	גזע נטוי	שטח לשימור	כריתה

המלצה	מיקום	הערות	ערכיות מוללת	ערך סביבתי	בריאות	ייחודיות	נדירות	גובה	מס' גזעים	קוטר גזע	שם העץ	Y	X	ID
שימור	שטח לשימור		6	2	2	1	1	10.83	5	0.3	מכנף נאה	661043	182816	2370
שימור	שטח לשימור		5.5	1.5	2	1	1	11.07	4	3*0.20+0.08	מכנף נאה	661043	182820	2371
שימור	שטח לשימור		8	3	3	1	1	10.91	4	3*0.25+0.1	מכנף נאה	661042	182822	2372
כריתה	שטח לשימור	מין פולש	4	0	2	1	1	3	רב	0.11	אזדרכת מצויה	661057	182805	2373
העתקה	צמוד למבנה לשימור		7	2	3	1	1	4	1	0.4	ושינגטוניה חסונה	660961	182776	2374
שימור	שטח לשימור		7	2	3	1	1	6.23	1	0.5	ושינגטוניה חסונה	661079	182824	2375
שימור	שטח לשימור		7	2	3	1	1	6.6	1	0.4	ושינגטוניה חסונה	661080	182824	2376
העתקה	רחבת התכנסות		7	2	3	1	1	8.25	1	0.5	ושינגטוניה חסונה	661092	182845	2377
העתקה	רחבת התכנסות		7	2	3	1	1	4.5	3	0.20+2*0.12	מכנף נאה	661092	182846	2378
העתקה	רחבת התכנסות		7	2	3	1	1	8.43	1	0.5	ושינגטוניה חסונה	661092	182847	2379
העתקה	רחבת התכנסות		6	1	3	1	1	2.5	1	0.25	ושינגטוניה חסונה	661093	182848	2380
העתקה	רחבת התכנסות		7	2	3	1	1	5	2	0.5	ושינגטוניה חסונה	661093	182853	2382
העתקה	רחבת התכנסות		6.5	1.5	3	1	1	2.5	1	0.4	ושינגטוניה חסונה	661090	182853	2383
העתקה	תחום פיתוח		7	2	3	1	1	8.03	1	0.4	ושינגטוניה חסונה	661083	182712	2621
העתקה	תחום פיתוח		7	2	3	1	1	7.81	1	0.45	ושינגטוניה חסונה	661080	182716	2622
העתקה	תחום פיתוח		7	2	3	1	1	7.81	1	0.4	ושינגטוניה חסונה	661081	182717	2623
העתקה	תחום פיתוח		7	2	3	1	1	6.52	1	0.45	ושינגטוניה חסונה	661070	182752	2627
כריתה	תחום פיתוח	מין פולש	5	0	3	1	1	3	1	0.25	שיטה כחלחלה	661072	182762	2629
שימור	שטח לשימור		7	2	3	1	1	6.32	רב	0.15	מכנף נאה	661067	182758	2630
העתקה	תחום פיתוח		6.5	2	2.5	1	1	6.73	5	0.2	מכנף נאה	661059	182761	2631
העתקה	תחום פיתוח		7	2	3	1	1	7	1	0.4	ושינגטוניה חסונה	661061	182773	2632
כריתה	תחום פיתוח		4	1	1	1	1	5.46	1	0.2	מכנף נאה	661061	182773	2633
שימור	שטח לשימור		7	2	3	1	1	11.12	2	0.4+0.3	איקליפטוס המקור	661104	182670	5258

המלצה	מיקום	הערות	ערכיות כוללת	ערך סביבתי	בריאות	ייחודיות	נדירות	גובה	מס' גזעים	קוטר גזע	שם העץ	Y	X	ID
העתקה	תחום פיתוח		7	2	3	1	1	5	1	0.4	ושינגטוניה חסונה	661104	182663	5259
שימור	שטח לשימור		8	2.5	2.5	2	1	16.2	1	1.1	איקליפטוס המקור	661100	182649	5260
שימור	שטח לשימור		8	2.5	2.5	2	1	15.82	3	0.5+0.3+0.2	איקליפטוס המקור	661106	182648	5261
שימור	שטח לשימור		6	1	3	1	1	3.81	1	0.15	ושינגטוניה חסונה	661008	182764	6000



שׂי 777 שרותי הנדסאות גוף וגיגון טיפולי

ג יגון

ש ירות

ג לתקדם

025344825 טלפון

0545300660 סוללרר

השלום 122 ת"ד 581

מכשרת ציון 90805

דוא"ל [shaydror1@gmail.com](mailto:shaydror1@gmail.com)

599-0176073 כניסה צפונית לפארק אריאל שרון  
תכנית מפורטת לחוות שלם

סקר עצים בוגרים



יוני 2014

## רקע

סקר העצים נערך כחלק מחוות הדעת לתב"ע הגדולה לפארק אריאל שרון בחיריה. הסקר נערך בחודש מרץ 2014 בהתבסס על תכנית מדידה שנערכה ע"י משרד הלפרין-פלוס. עורכי הסקר - שי דרור בהשתתפות הנדסאית נוף אתי קטן.

## שיטת הסיקור

לצורך אוריינטציה, הוקבצו העצים לפי מיקומם בשטח:

חורשת איקליפטוסים מצפון לאזור המשרדים אשר נסקרה כ3 פוליגונים להלן A, B ו-C קו הגבול של התב"ע מותיר חלק מעצי החורשה מחוץ לגבול התכנית.

- שדרת שיטה חד קרנית להלן פוליגון D
- אזור המשרדים הכולל עצים ממיינים רבים ומשרת מטרות רבות, הוקבץ לפי בניינים; מרבית השטח אמור להישמר כפי שהוא וההמלצות הן לשימור כלל העצים, למעט עצים מתים, חולים מאוד, מסוכנים, או פולשניים בפוליגון B שם דוללו מספר עצים מנוונים ומתים

- יוצאת מכלל זה, היא שדרה של 7 עצים ממערב לשביל הכניסה הקיים, ו-5 עצים ממזרח לו, אשר נמצאים על גבי נתיב מתוכנן של שדרת הכניסה למתחם ולא ניתן להשאירם. עצים אלה הומלצו להעתקה או לכריתה, על פי מינם.
- הגן באזור המשרדים לא יכול היה להיסקר כפוליגון, בהיותו מגוון בהרבה מבחינת צמחייה ולפיכך תועד ברמת פירוט גבוהה יותר. תוך קיבוצם וייחוסם למבנים בשטח לצורך אוריינטציה.



נסקרו בתחום הקו הכחול 222 עצים, מתוכם 190 עצים לשימור, 28 עצים לכריתה ו-4 עצים להעתקה

**עצים בפוליגונים**

פוליגון	מין העץ	קוטר גזע ממוצע	מרווחים בין עצים	כמות עצים	סך הכול
A	איקליפטוס המקור <i>Eucalyptus camaldulensis</i>	כ40 ס"מ	3-7 מ'	<u>32 לשימור</u>	32
B	איקליפטוס המקור <i>Eucalyptus camaldulensis</i>	כ30 ס"מ	3-7 מ'	<u>52 לשימור</u> 5 לכריתה	57
C	איקליפטוס המקור <i>Eucalyptus camaldulensis</i>	כ15 ס"מ	2-4 מ'	<u>8 לשימור</u>	8
D	שיטה חד-קרנית <i>Acacia horrida</i>	כ20 ס"מ	כ 3 מ' (בשדרה)	12 לכריתה	12
סה"כ בפוליגונים	אקליפטוס המקור	<u>92 לשימור</u>	5 לכריתה	97 איקליפטוסים	109 עצים בפוליגונים
	שיטה חד-קרנית		12 לכריתה	12 שיטה חד-קרנית	

עצים בודדים

סה"כ	מספרי זיהוי העתקה (שדרת כניסה)	כמות העתקה	מספרי זיהוי כריתה	כמות כריתה	מספרי זיהוי שמירה	כמות לשמירה	שם מדעי	שם עברי
1					1	1		אלון מצוי
1					2435	1	<i>Pinus halpensis</i>	אורן ירושלים
7			2437 שדרת כניסה	1	2427,2436,2548,2549,2561	6	<i>Eucalyptus camaldulensis</i>	איקליפטוס המקור
7					2428,2429,2431-2434,2596	7	<i>Cupresus macrocarpa</i>	ברוש גדול-פרי
1					2415	1	<i>Archontophoenix alexandrae</i>	דקל הטבעות
43			2315-2317 2384-2386 2388,	7	2387,2389-2393,2395-2399,2402,2408-2410, 2412,2414,2421,2422,2425,2426,2574,2585-2594,2618,8002,2409A, 2410A,	36	<i>Washingtonia robusta</i>	וושנגטוניה חסונה
9					2401,2403,2407,2411,2423,2424,2566-2568 2598,2400	9	<i>Syagrs romanzoffianum</i>	סיאגרוס רומנזוף
2						2	<i>Ficus benjamina</i>	פיקוס בניימינה
11						11	<i>Ficus binnendijkii</i>	פיקוס צר-עלים
1					2430,2597,2605-2607,2609-2611,2634-2636 2573	1	<i>Casuarina equisetifolia</i>	קזוארינה שבטבטית
3	2612-2514	3					<i>Callistemon viminalis</i>	קליסטמון הנצרים
3			,2 2438,2565,	3			<i>Acacia saligna</i>	שיטה כחלחלה
6					2599-2604	6	<i>Peltoporum dubium</i>	שלטית מקומטת
6	12	1			2416-2418,2420,2595	5	<i>Chamaerops humilis</i>	שמרופס נמוך
9					2413,2575-2582	9	<i>Phoenix dactylifera</i>	תמר מצוי
3					2569,14,15	3	<i>Phoenix roebelnii</i>	תמר רובליני
<b>113</b>		4		11		98		סה"כ

## מינים פולשים

לפי הספר של ז'אן מארק דאפור דרור "הצמחים הפולשים בישראל", מופיעה השיטה כחלחלה כמין פולש בדרגת פולשנות 4. השיטה החד-קרנית מופיעה ברמת איום פולשנות 3 בסולם של 1-4 ויש דיווח על כך שבאוסטרליה היא נכנסה לרשימת המינים הפולשים לאחר שהתבססה שם.

במסגרת סקר התב"ע הקטנה, נסקרה שדרת עצים של שיטה חד-קרנית, ממזרח לבניין 4 צפונה כמו כן נצפו זריעים בוגרים של שיטה זו במקומות נוספים (כגון בתעלת הניקוז הדרומית לאורך הכביש ממזרח לכניסה לחוות שלם), מאחורי שורת המשרדים ניתן למצוא זריעים צעירים שאינם עונים להגדרת עץ בוגר.

נראה שהשיטה החד-קרנית זורעת את עצמה ומתפשטת. זהו גם מין בעל קוצים קשיחים באורך 5 ס"מ שמפגש עימו עלול להיות מאד לא נעים.

בהתייחס לאופיו של פארק אריאל שרון ולהיותו מרכז מבקרים, המלצתי היא לכרות את עצי השיטה הכחלחלה ואת עצי השיטה החד-קרנית, תוך נקיטת צעדים למניעת התחדשותם והגדרת ממשק טיפול להדברת זריעים צעירים קיימים ועתידיים שלהן.

בממשק טיפול זה יש לכלול גם זריעים צעירים של פרקינסוניה שיכנית (דרגת פולשנות 4) על מנת למנוע התבססות והפצה שלה.

שי דרור