



תכנית מס' 504-0815357

גן לאומי סידנא עלי



נספח אקולוגי



ספטמבר 2019



הוכן עבור : רשות הטבע והגנים

הוכן ע"י : נ. מעוז אקולוגיה וסביבה

עדכון : 7.8.22



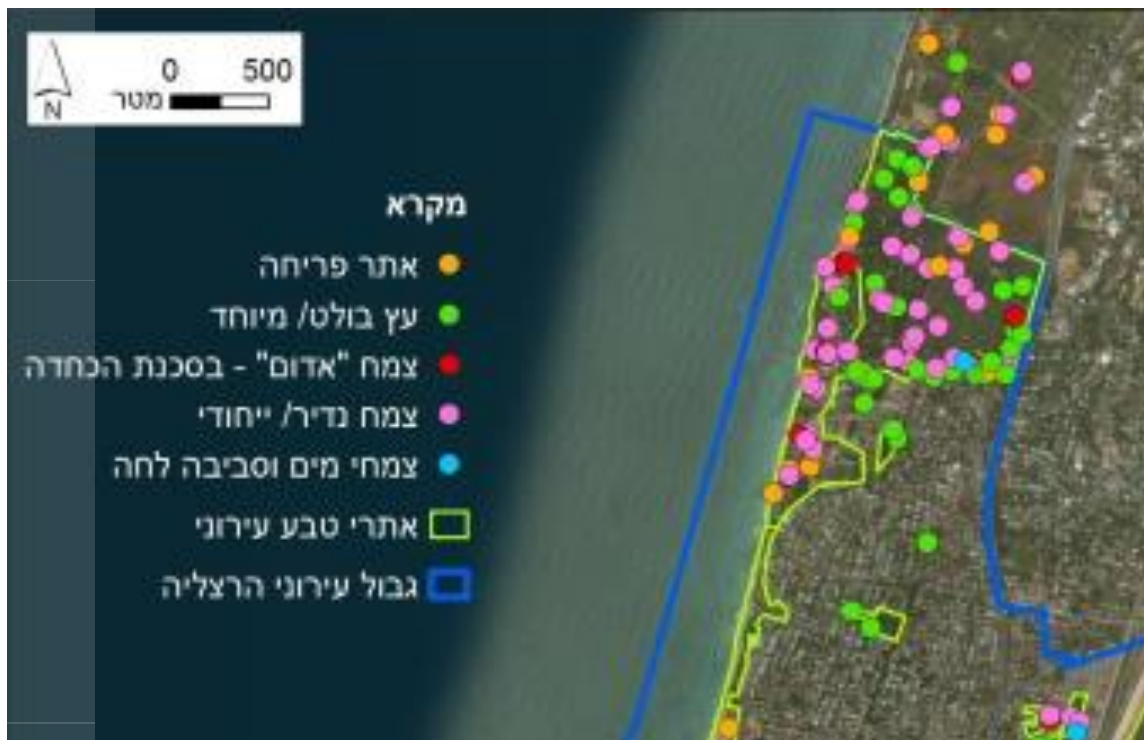
## 1. רקע כללי

שטח הגן הלאומי ממוקם בחלקה הצפוני של העיר הרצליה בצמידות לבינוי העירוני. השטח בחלקו המזרחי מבונה ומפותח ובחלקו המערבי לאורך המצוק פתוח וטבעי. משום מיקומו של הגן בקרבה למרקם העירוני ניכרות בשטח השפעות שמקורן בלחץ מבקרים ומשתמשים כגון: חניה בלתי מוסדרת, פיתוח בלתי מוסדר לאורך המצוק החופי ובעורפו, פגיעה בתכסית ובכיסוי הצמחייה ושהיית אנשים לאורך חלק ניכר משעות היממה (לילה ויום). כלל הגורמים הללו הובילו לפגיעה במערכת האקולוגית של המצוק החופי ובעיקר השפיעו על יכולת קיומם של יונקים וזוחלים. הצומח הטבעי מתרכז בבמת המצוק וכולל מינים אופייניים לתשתית כורכר קשה וחמרה יחד עם זאת השפעות האדם ניכרות גם ביחידות הצומח הכוללות מיעוט של צמחי כורכר וקרקעות קלות וריבוי יחסי של מיני בור ומינים פולשים.

## 2. מידע קיים

### סקר תשתיות טבע עירוני הרצליה

הסקר בוצע ע"י החברה להגנת הטבע בשנת 2018 (תרשימים 2.1, 2.2, 2.3) רכס כורכר הכולל שטחים טבעיים, מעזבות, אתר ארכיאולוגי ומסגד פעיל. בתחום האתר נמצאו מיני צומח בסכנת הכחדה כמו חוהן קרדני ואירוס הארגמן וכן נצפו מגוון עלי חיים ובפרט עופות כמו: ארנריה אדמונית, בז נודד ובז עצים. בשטח מצוק כורכר עם מינים טבעיים כגון: חבצלות, קחוון החוף ובן-חצב יקינתוני. אנשי רשות הטבע והגנים השיבו לשטח גן אפולוניה מינים נדירים ומינים בסכנת הכחדה כמו אירוס הארגמן. באתר אותרה גם צמחייה פולשת



תרשים 2.1: אתרים ותצפיות בתחום אתר טבע עירוני סידני עלי ואפולוניה.



תרשים 2.2 : מיני צמחים בסכנת הכחדה



תרשים 2.3 : עושר מיני עופות





### 3. בתי גידול ויחידות צומח

#### תרשים 4.1

##### יחידה 1 – מצוק כורכר

חלק מהמצוק הכורכר בו קיים כיסוי צמחי גבוהה יחסית בשליטת צלקנית ונר הלילה. השטח סובל מהפרות של רמיסה, פגיעה בפני הקרקע ופסולת.

שם המין	סטאטוס	שם המין	סטאטוס	שם המין	סטאטוס
צלקנית		חוחן קרדני		תלתן הארגמן	
נר הלילה		ארכובית שבטבטית		טיון בשרני	
שמשון סגלגל		חרצית		סירה קוצנית	
מד חול דוקרני		בן חיטה שרוני	אנדמי	עדעד כחול	מוגן
אטד חופי		חבצלת החוף	מוגן		
טיונית החולות	פולש	קריתמון ימי			
עכנאי שרוע		מתנן שעיר			



##### יחידה 2 – כורכר מופר

מחשוף כורכר שנותר בתחום דרך גישה לחוף, כיסוי צומח מועט בעיקר בשוליים.

שם המין	סטאטוס	שם המין	סטאטוס	שם המין	סטאטוס
צלקנית		מלחית אשלגנית		מלוח הענבות	
מתנן שעיר		עכנאי שרוע		קורטום דק	





יחידה 3 – כורכר מופר

מדרון של חמרה וכורכר בחלקו טבעי ובחלקו מגוון ומופר. בתחתית המדרון עוברת טיילת. שילוב של צמחיית כורכר חופית ומינים ג'נרליסטים.



שם המין	סטאטוס	שם המין	סטאטוס	שם המין	סטאטוס
צלקנית		מלחית אשלגנית		מלוח הענבות	
מתנן שעיר		עכנאי שרוע		קורטום דק	
קורנית	מוגן	חבצלת החוף	מוגן		
מקרקפת					





**יחידה 4 – מצוק בנוי**

מצוק בו בוצעו פעולות חפירה וכרייה לצורך מגורים. צמחייה בשליטת צלקנית.



**יחידה 5 – בנוי מופר**

אזור המשטרה הבריטית ושטחי החנייה הסובבים.



**יחידה 6 – בור**

רצועות צמחיית בור בתחום אתר עתיקות לאורך הגבול עם גן לאומי אפולוניה. שילוב שך צומח חופי עם מיני מעזבות ומינים פולשים.

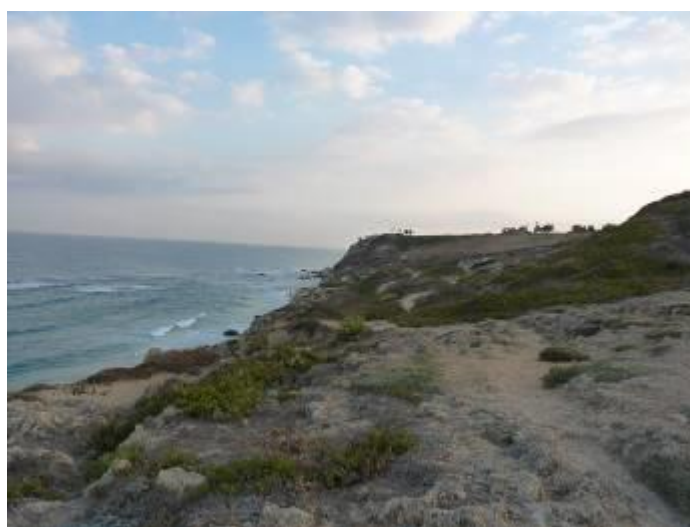
שם המין	סטאטוס	שם המין	סטאטוס	שם המין	סטאטוס
אטד חופי		מתנן שעיר		פולש	פולש
עדעד תכול	מוגן	עכנאי שרוע		אלת המסטיק	
חוחן קרדני	אדום	שיטה כחלחלה	פולש	לנטנה ססגונית	פולש
בוצין מפורץ		טיונית החולות	פולש	שרביטן ריסני	
חרצית		קורטום דק			



**יחידה 7 – מצוק כורכר**

יחידה שמורה בה מגוון צומח גבוהה יחסית. שילוב של צמחיית כורכר חופי נמוכה וצומח קרקעות קלות. מינים שולטים: קורנית מקרקפת, סירה קוצנית, מתנן שעיר, חורשף צהוב.

שם המין	סטאטוס	שם המין	סטאטוס	שם המין	סטאטוס
צלקנית		טיון בשרני		תלתן הארגמן	
נר הלילה		חצב מצוי	מוגן	טיון בשרני	
שמשון סגלגל		חרצית		סירה קוצנית	
מד חול דוקרני		לשישית הצבעים		עדעד כחול	מוגן
אטד חופי		חבצלת החוף	מוגן	מלחית אשלגנית	
טיונית החולות	פולש	קריתמון ימי		קורנית מקרקפת	מוגן
עכנאי שרוע		מתנן שעיר		חורשף צהוב	





### יחידה 8 – מצוק כורכר

יחידה על במת המצוק בחלקה מופרת בשל פעילות מטיילים שהובילו לרמיסה ופגיעה בצומח ובתשתית הקרקע. בחלקים שאינם מופרים צמחייה חופית נמוכה בשליטת בני שיח כגון: סירה קוצנית, קורנית מקרקפת וטיון בשרני.

שם המין	סטאטוס	שם המין	סטאטוס	שם המין	סטאטוס
צלקנית		פרגה צהובה		תלתן הארגמן	
נר הלילה		יבלית		טיון בשרני	
שמשון סגלגל		חרצית		סירה קוצנית	
מד חול דוקרני		לשישית הצבעים		עדעד כחול	מוגן
אטד חופי		חבצלת החוף	מוגן	מלחית אשלגנית	
טיונית החולות	פולש	קריתמון ימי		אספרג ארץ עלים	
עכנאי שרוע		מתנן שעיר		עוקץ עקרב עגול עלים	
גלעינון החוף		חוחן קרדני	אדום	חורשף צהוב	



### יחידה 9 – מצוק כורכר וחמרה

יחידה עם תשתית חולית וכורכרית ריכוזי פריחה של חבצלת החוף ונר הלילה.

שם המין	סטאטוס	שם המין	סטאטוס	שם המין	סטאטוס
נר הלילה החופי		אטד חופי		עכנאי שרוע	
מלחית אשלגנית		חבצלת החוף	מוגן	סירה קוצנית	
קריתמון ימי		צלקנית	מתנן שעיר	קצח השדה	
שמשון סגלגל		חרצית		שיטה כחלחלה	פולש
חורשף צהוב		טיונית החולות	פולש	קורנית מקרקפת	מוגן







**יחידה 10 – כורכר מופר**

שטחי כורכר מופרים סביב מסגד סידנא עלי. ליד קירות המסגד המערביים ריכוזי פרגה צהובה וצומח כתלים כגון שיכרון זהוב.

שם המין	סטאטוס	שם המין	סטאטוס	שם המין	סטאטוס
טיונית החולות	פולש	ושינגטוניה חסונה		קיקיון מצוי	פולש
לשישית הצבעים		עכנאי שרוע		צבר	
מלחית אשלגנית		קוטב מצוי		פרגה צהובה	
שכרון זהוב		ארכובית שבטבטית		תאנה	
חורשף צהוב					





יחידה 11 – בנוי/מופר

שטח הפנימיה המתאפין בחורש בשליטת אקליפטוס, אשל הפרקים ושיטה כחלחלה.

שם המין	סטאטוס	שם המין	סטאטוס	שם המין	סטאטוס
אשל הפרקים	מוגן	שיטה כחלחלה	פולש	אקליפטוס המקור	
אטד חופי		טבק השיח	פולש	טיונית החולות	פולש
חרצית					

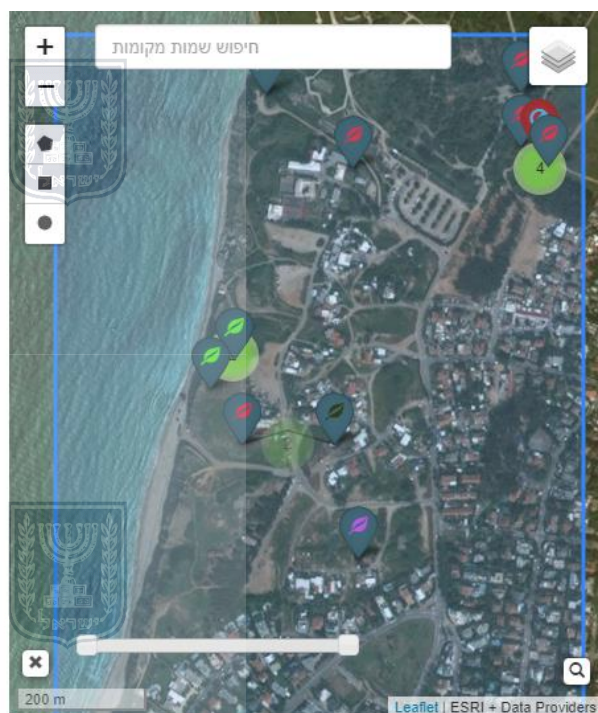




#### 4. מינים ייחודיים

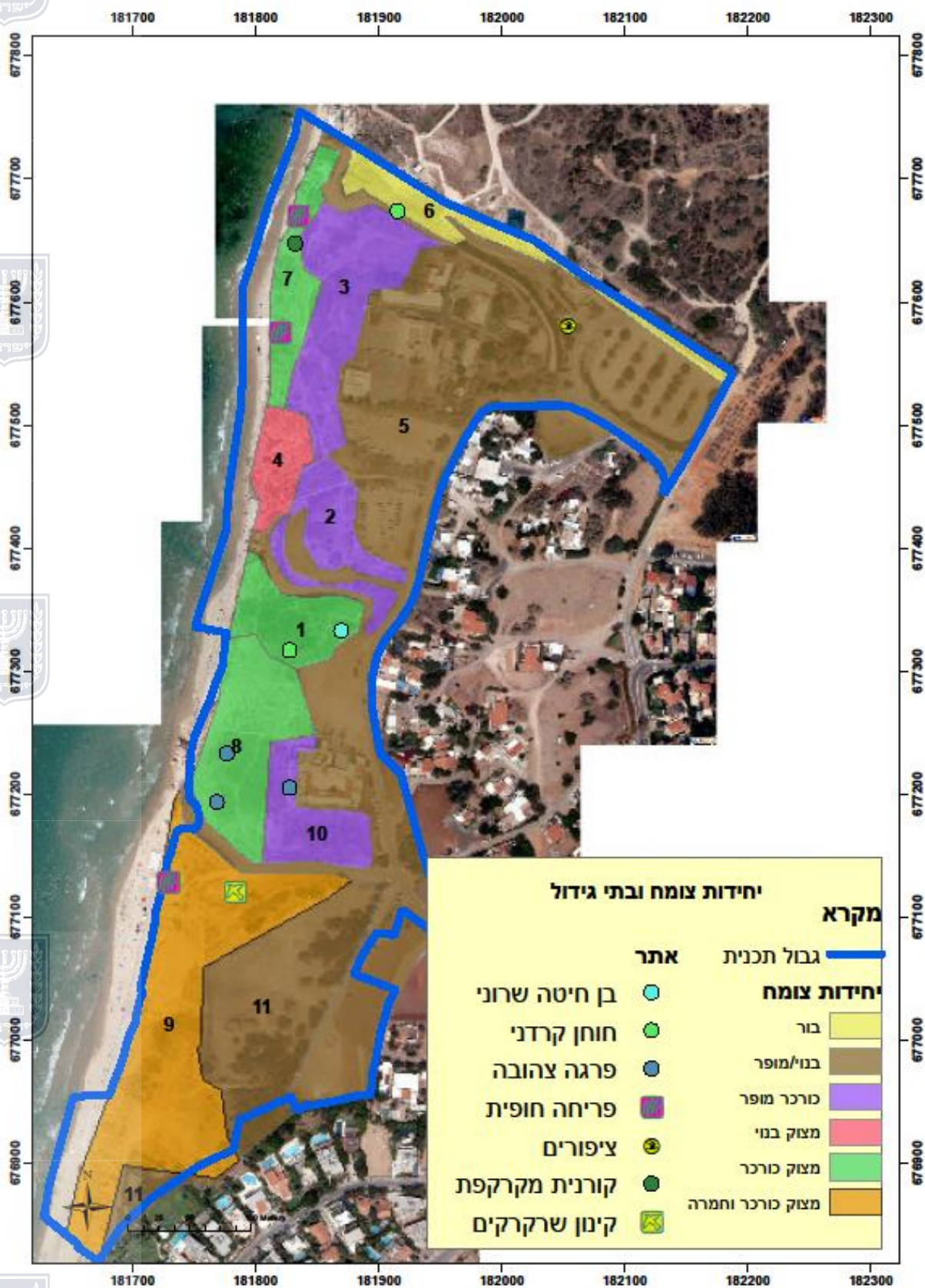
בתחום התכנית נצפו המינים הבאים (איור 4.1):

שם המין	סטטוס
חוחן קרדני	אדום
קורנית מקרקפת	מוגן
חבצלת החוף	מוגן
עדעד כחול	מוגן
בן חיטה שרוני	אנדמי
חצב מצוי	מוגן
חרוב מצוי	מוגן
תאנה	מוגן
אשל הפרקים	מוגן
אלון תבור	מוגן



איור 4.1: תצפיות במינים אדומים (מערכת התצפיות של רשות הטבע והגנים)





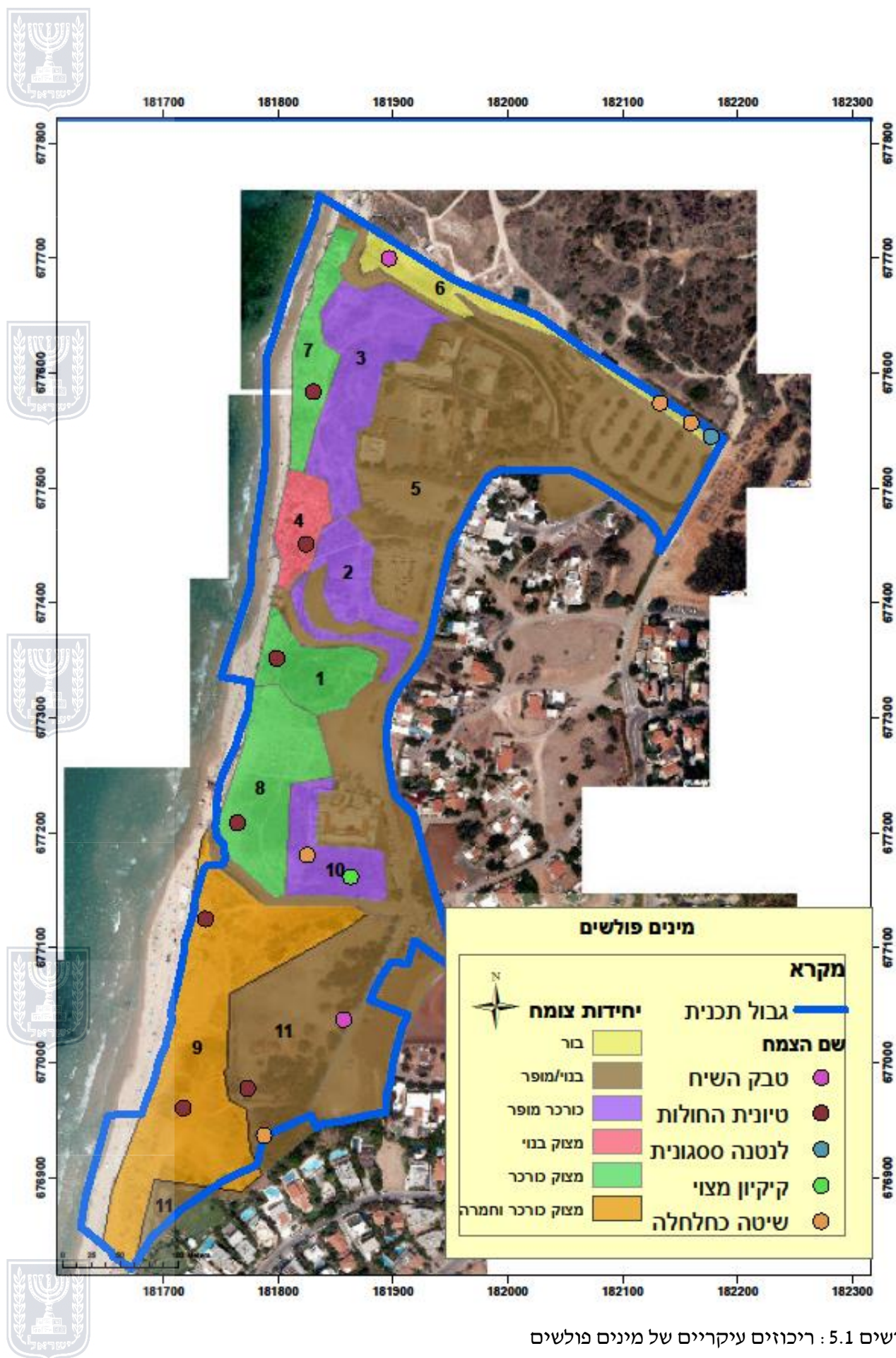
תרשים 4.1: יחידות צומח ואתרי עניין

## 5. מינים פולשים

בתחום השטחים המופרים קיימים ריכוזים של המינים הבאים (תרשים 5.1):

- שיטה כחלחלה
- קיקיון מצוי
- טבק השיח
- לנטנה ססגונית
- טיונית החולות

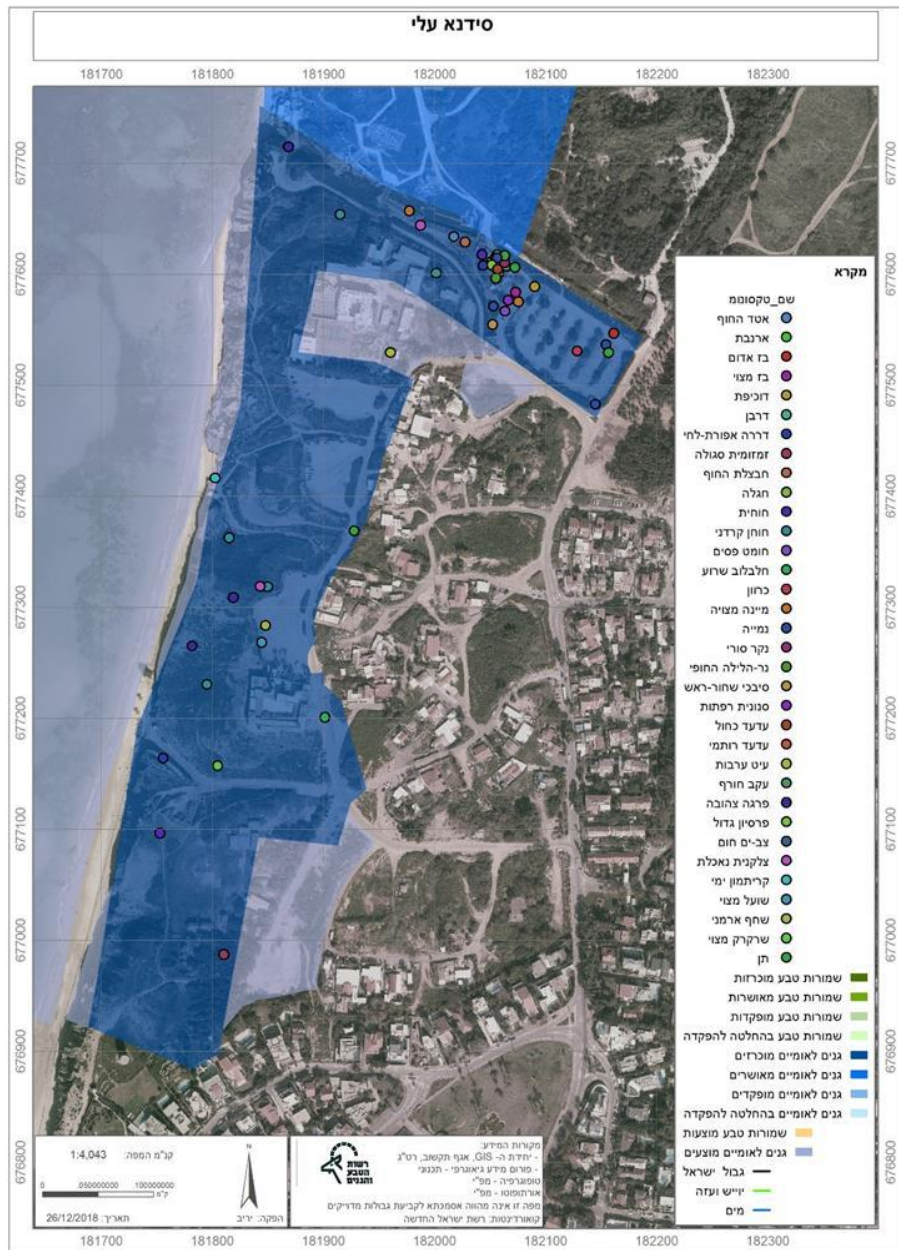




תרשים 5.1 : ריכוזים עיקריים של מינים פולשים

## 6. בעלי חיים

כלל השטחים בתחום התכנית מושפעים מפעילות אדם אינטנסיבית של מטיילים ומבקרים. למעט אזור המצוק בחלק הדרומי בכלל השטחים נצפתה פעילות של מטיילים. מיני בעלי חיים האופייניים לשטחי חולות וקרקעת כורכר לא נצפו למעט אזור קינון של שרקרק מצוי. עיקר הפעילות שצפתה היא של עופות ופרפרים בעונת הפריחה. מבין היונקים נצפו: ארנבת, דרבן, נמיה, שועל מצוי ותן. מבין הזוחלים: חומט פסים וחרדון מצוי. בשטח נצפו שני מיני עופות בסיכון: שרקרק מצוי ובז אדום (תרשים 6.1). מסדרונות אקולוגיים - התכנית אינה נמצאת בתחום מסדרון אקולוגי ארצי או מחוזי עפ"י נתוני רשות הטבע והגנים ותמ"א 35.



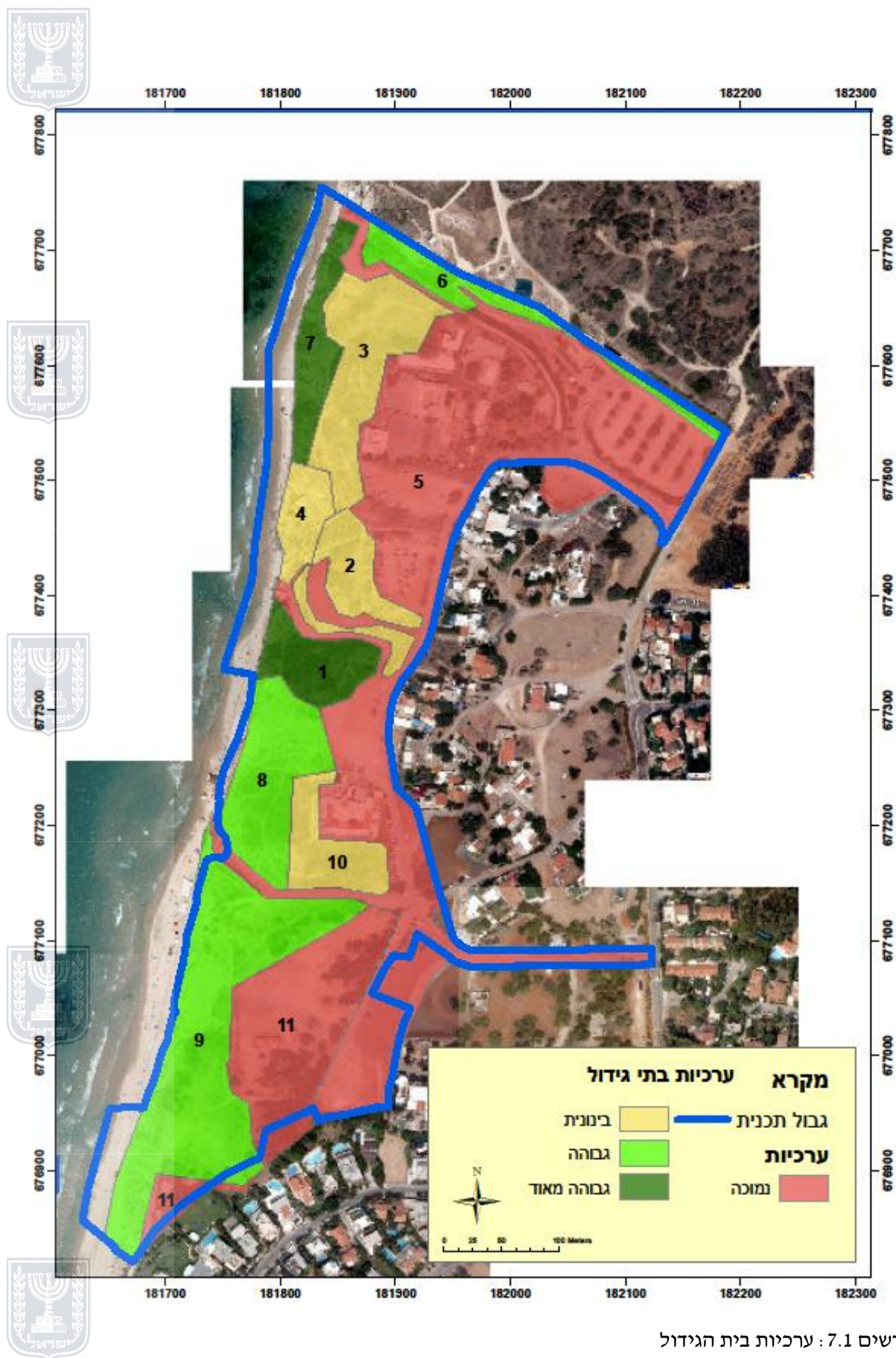
תרשים 6.1: תצפיות בבעלי חיים

**7. ערכיות**

ערכיות השטחים נקבעה בהתאם למגוון הצמחים, מצב השתמרות, חשיבות וייחוד של בית הגידול (תרשים 7.1).

מס' במפה	בית גידול	מגוון צמחים	מצב השתמרות	חשיבות בית הגידול	ניקוד	ערכיות
1	מצוק כורכר	4	4	4	12	גבוהה מאוד
2	כורכר מופר	2	2	2	6	בינונית
3	כורכר מופר	2	2	2	6	בינונית
4	מצוק בנוי	2	2	2	6	בינונית
5	בנוי/מופר	1	1	1	3	נמוכה
6	בור	3	3	3	9	גבוהה
7	מצוק כורכר	4	5	5	14	גבוהה מאוד
8	מצוק כורכר	3	3	4	10	גבוהה
9	מצוק כורכר וחמרה	4	3	4	11	גבוהה
10	כורכר מופר	4	2	2	8	בינונית
11	בנוי/מופר	1	1	1	3	נמוכה





תרשים 7.1 : ערכיות בית הגידול



## 8. השפעת התכנית המוצעת

שטחי התכנית כוללים שטחים מבונים ומופרים ושטחים טבעיים המאפיינים את מצוק הכורכר החופי. כלל השטח המבונים ממוקמים בחלקה המזרחי של התכנית בשטחים שבעבר היוו את עורף המצוק החופי. השטחים בעלי הערכיות האקולוגית הגבוהה ממוקמים בחלק המערבי והם כוללים את המצוק ובמת המצוק.

התכנית הנדונה מייעדת שטחים לפיתוח והנגשת הגן הלאומי. הפיתוח כולל חניון לילה, כיתות לימוד, חניות, מערך כניסה, מבנה היסטורי וגן עתיקות. כלל הפיתוח יתבצע בתחום השטחים המבונים והמופרים כיום אשר ערכיותם האקולוגית נמוכה ובמסגרתו יצטמצם שטח הבינוי ושוקמו שטחים נוספים. תכנית התאורה שאושרה ע"י רט"ג מגבילה את אמצעי התאורה ופיזור האור כך שלא יוארו שטחי המצוק (פירוט בנספח הנופי)



תכנית הפיתוח אינה צפויה לפגוע בשטחים בעלי ערכיות אקולוגית גבוהה (תרשים 8.1). במסגרת התכנית יתבצע שיקום של שטחים מופרים ויתבצע סילוק של צמחייה פולשנית ולכן מבחינה זו צפויה תרומה למערכת האקולוגית.

פיתוח האתר והסדרתו למבקרים אינם צפויים ליצור שינוי מבחינת שימוש השטח והשפעות שליליות של מטיילים ומבקרים. כבר בהווה מרבית שטח התכנית משמש את הציבור כאזור פיתוח אקסטנסיבי הכולל שביל טיילת לאורך המצוק, חניות, נקודות תצפית, שבילי ירידה אל החוף וחוף רחצה מוסדר. שטחי התכנית אינם מאפשרים קיום של מערכת פאונה מגוונת למעט ציפורים ופרפרים אשר נוכחותם תשמר גם בעתיד.

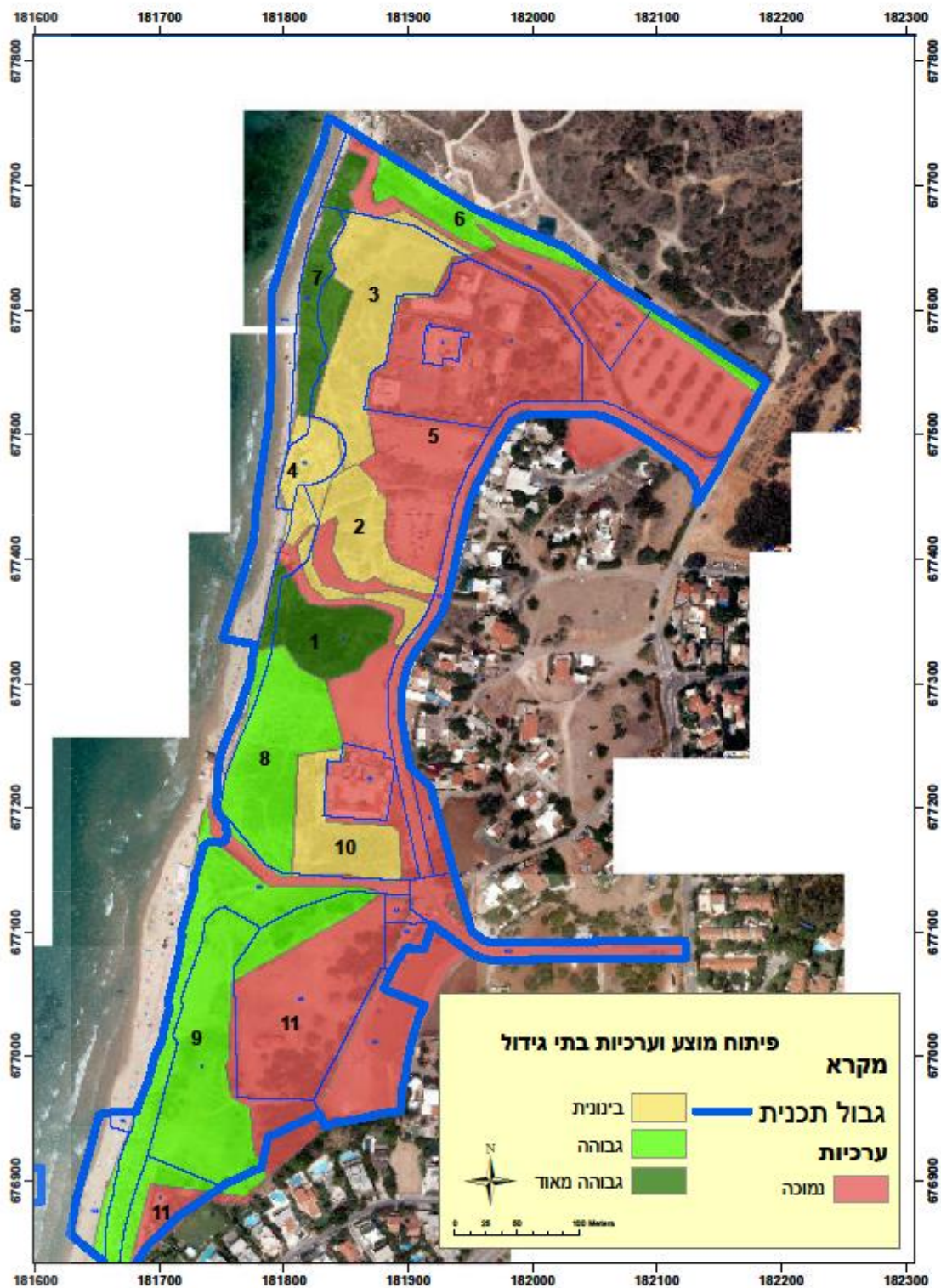


## 9. מסקנות והמלצות

שטח התכנית מיועד לפיתוח כגן לאומי פתוח הקולט מבקרים ומטיילים. מיקומו של הגן בצמידות למרקם עירוני ובתחום אזורי פעילות ציבוריים מצריך מתן מענה מגוון ומספק לכלל המשתמשים. לצד השימושים השונים המיועדים לציבור הרחב מגדירה התכנית אזורי לשימור ושיקום של מערכות אקולוגיות המאפיינות את אזור המצוק החופי כמו גם שימור מרחב פתוח לאורך המצוק. לצורך שיפור תפקודו של השטח מבחינה אקולוגית מומלץ לנקוט את הפעולות הבאות:

1. סילוק מינים פולשים- בהתאם לשיטות המקובלות עבור כל אחד מהמינים.
2. העתקת מיני צמחים ייחודיים מאזורי הפיתוח בדגש על השטחים סביב המסגד ולאורך שבילים לאורך המצוק.
3. שיקום שטחים מופרים בהם קיימת פגיעה בפני הקרקע. השיקום יכלול הסדרה טופוגרפית ושיקום צמחי באמצעות מינים מקומיים המאפיינים את המצוק החופי.





תרשים 8.1: תכנית על רקע ערכיות בתי הגידול