

משרד הפנים
מחוז הצפון ועדה מחוזית
29-04-2010
ג. ר. ק. ג. ל.
צ. ר. מ. י. ו.

משרד הפנים
מחוז הצפון ועדה מחוזית
29-04-2010
ג. ר. ק. ג. ל.
צ. ר. מ. י. ו.

מושב רם-און

משרד הפנים
מחוז הצפון ועדה מחוזית
29-04-2010
ג. ר. ק. ג. ל.
צ. ר. מ. י. ו.

הודעה על אישור תכנית מס' 16025
הז'רסמה בילקוט הפרסומים מס' 6105
מיום 8.7.10

פרוגרמה לבית עלמין

משרד הפנים מחוז הצפון
חוק התכנון והבניה תשכ"ה 1965
אישור תכנית מס'
הועדה המחוזית לתכנון ובניה החליטה
ביום לאשר את התכנית
נוסף לרון
סמנכ"ל לתכנון

משרד הפנים
מחוז הצפון ועדה מחוזית
29-04-2010
ג. ר. ק. ג. ל.
צ. ר. מ. י. ו.



מאי 2005



נכחם, נבדקו והוסמכו
לאיכות ומציגות בשירות

1. כללי

חברת אורבניקס נתבקשה על ידי מושב רם-און להכין פרוגרמה לבית עלמין שתכלול:

- תחשיב נפטרים לשנה.
- אומדן הביקוש ליחידות קבורה.
- גזירת הביקוש לשטח לקבורה - בשלבי פיתוח.

למושב רם-און הנמצא בחבל התענכים שבתחום מועצה אזורית גלבע, שטח המיועד לבית עלמין על פי תכנית ג/7079 שהינה בתוקף בהיקף של 1.5 דונס. השטח נמצא בחלק הדרומי של משבצת המושב, כמה עשרות מטרים מגדר ההפרדה עם צפון השומרון. השטח המיועד לבית עלמין נמצא בשטח קשה לפיתוח בהיותו גבעי ובנוסף זהו בשטח שיש עתיקות.

בית העלמין הקיים נמצא בשטח שיעודו חקלאות, כ- 20 מטר לכיוון צפון מערב בתוך חורשת אורנים וברושים. בית העלמין קטן, בלתי מפותח ובו כ- 10 קברים.

מטרת הפרוגרמה - המושב החל בתכנון מפורט של בית העלמין הקיים כולל תכנון שטח שיתן מענה לצרכים בעתיד. בהמשך, המושב מעוניין להסדיר סטטוטורית את בית העלמין הקיים. לצורך כך יש צורך בחישוב פרוגרמטי על מנת להגיע לאומדן השטח הדרוש למושב לשימוש בית עלמין.

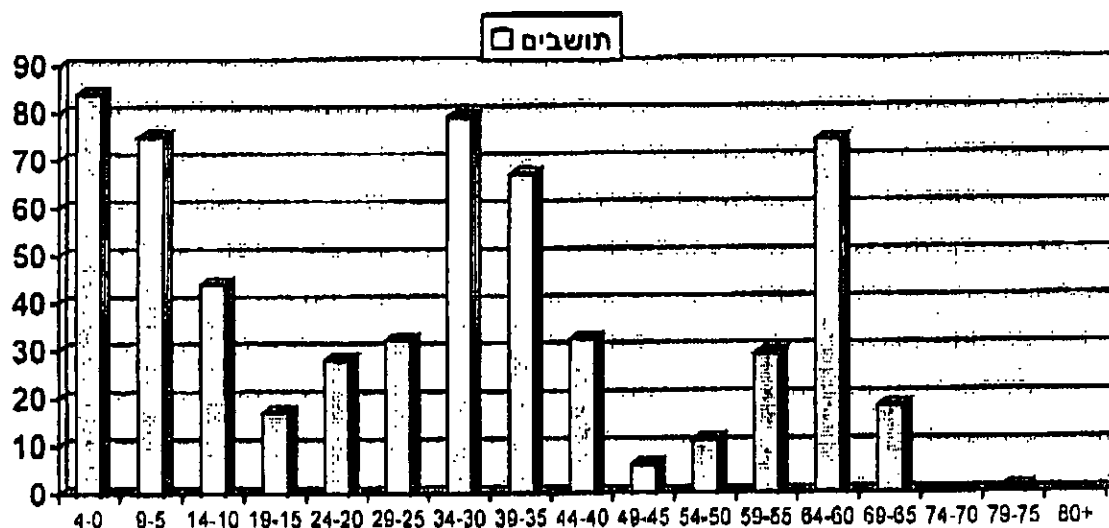
מקורות הנתונים לביצוע הפרוגרמה:

- מושב רם - און, יוסי ביתן, מרכז משק.
- הלשכה המרכזית לסטטיסטיקה.
- תכניות - תמ"א/35, תמ"א/19, ג/7079.
- הנחיות שרותי דת, מחלקת קבורה.

2. אוכלוסייה ודמוגרפיה - קיים ותחזית

בשנת 2005 יש כ- 600 תושבים בכ- 180 משפחות, דהיינו גודל משק בית ממוצע של 3.32 נפשות למ"ב.

להלן היסטוגרמה המציגה את חלוקת האוכלוסייה לפי קבוצות גיל:



על פי הערכת מזכירות המושב, לגבי מימוש ההרחבה, בשנת 2010 צפויים במושב 224 משפחות. בהנחה של גודל משק בית נוכחי, אוכלוסיית המושב תגיע לכ- 750 תושבים. על פי צפי זה קצב הגידול השנתי של המושב יעמוד על כ- 5%.

קיבולת המושב על פי תכנית המתאר הארצית החדשה תמ"א/35 היא 450 יחידות דיור/משפחות. על פי גודל משק בית נוכחי, אוכלוסיית המושב תגיע לכ- 1,500 תושבים. בהנחה של קצב הגידול השנתי ימשיך באותו שיעור - 5%, המושב יממש את קיבולתו בשנת 2030.

טיוטא לדיון

מושב רם-און - פרוגרמה לבית עלמין

3. תחזית נפטרים

שנת יעד - בית עלמין הוא שרות ציבורי שהתכנון עברו הינו לשנים רבות מאוד. מקובל לתכנן לשנת יעד של 50 שנה קדימה ואף 100 שנה. פרוגרמה זו מתייחסת לשנת 2050 כשנת היעד עם יעד ביניים לפיתוח לשנת 2030.

תחזית הנפטרים נעשתה ב- 2 שיטות להלן פירוטן:

שיטת קידום גילאים - על פי שיטה זו קודמו קבוצות הגיל של המושב כיום עם תוספת האוכלוסייה על פי התחזית. על קבוצות הגיל החזיות הופעלו שיעורי הפטירה בקרב האוכלוסייה היחודית כפי שמופיעים בלשכה המרכזית לסטטיסטיקה.

ממצאי התחזית:

בשנת 2010 תחזית של 3 נפטרים בשנה. סך נפטרים מצטבר - 21.

בשנת 2030 תחזית של 19 נפטרים בשנה. סך נפטרים מצטבר - 226.

בשנת 2050 תחזית של 19 נפטרים בשנה - סך נפטרים מצטבר - 600.

שיטת ליניארית - על פי שיטה זו נלקח קצב הגידול החזוי של האוכלוסייה שהוא כאמור 5% לשנה, וחופעל על מספר הנפטרים.

כמו כן, לתחזית זו נוסף היקף נקברים בשיעור של כ- 20% מהנפטרים בפועל וזאת בשל הנוהג הקיים במגזר ההתיישבותי המתיר לקבור במושב אנשים שעזבו את המושב ואינם גרים בו, קרובי משפחה מדרגה ראשונה של חברי האגודה וכ"ב.

ממצאי התחזית:

בשנת 2010 תחזית של 2 נפטרים בשנה. סך נפטרים מצטבר - 20.

בשנת 2030 תחזית של 6 נפטרים בשנה. סך נפטרים מצטבר - 96.

בשנת 2050 תחזית של 15 נפטרים בשנה - סך נפטרים מצטבר - 292.

סיכום תחזית נפטרים - ניתן לראות כי ב- 2 שיטות החישוב מתקבלים ממצאים זהים בטווח הקצר אך שונים לחלוטין בטווח הבינוני והארוך. ההסבר נעוץ בכך שבשיטת קידום גילאים מניחים כי האוכלוסייה המתבגרת נשארת ביישוב, כך שבשנת 2030 קבוצת הגיל 60-64 שביישוב כיום (ראה היסטוגרמה בעמוד 2) תהיה בגיל 80 ומעלה, גיל בו שיעורי הפטירה גבוהים.

המלצה: מוצע לשריין שטח בהתאם לתחזית המחמירה, דהיינו להיקף של 600 נפטרים.

טיוטא לדיון

מושב רם-און - פרוגרמה לבית עלמין

4. השטח הדרוש לבית עלמין

חישוב שטח לבית עלמין נעשה על פי מספר הנחיות להלן:

- נחיות מחלקת שרותי קבורה, שרותי דת, משרד ראש הממשלה - על פי הנחיות אלה, במגזר ההתיישבותי, צפיפות הקבורה היא 300 קברים נטו לדונם.
- תכנית מתאר ארצית לבתי עלמין - תמ"א/19 - על פי תכנית זו צפיפות הקבורה היא 235 יחידות קבורה ברוטו לדונם. השטח כולל שבילים, שטח להתכנסות וכיו"ב אך לא כולל חניה.
- תנחיות משרד התחבורה לשטחי חניה לבית עלמין - ל-2 סוגי רכבים - אוטובוס ורכב פרטי.

יש לציין שמינהל מקרקעי ישראל והועדה לשמירה על קרקע חקלאית ושטחים פתוחים דורשים שבכל בית עלמין חדש או הרחבת בית עלמין קיים, כ-30% משטח בית העלמין יהיה בקבורה רוויה, דהיינו בצפיפות של 750 יחידות קבורה לדונם נטו.

פרוגרמה זו אינה מתייחסת לדרישה זו.

בהתאם להנחיות שרותי הדת ותמ"א/19 השטח הדרוש ל-50 השנים הבאות על פי תחזית הנפטרים והרזרבה לחיצוניים הוא 2.5 דונם ברוטו מהם 2 דונם נטו לקבורה.

לצורכי חניה, על פי התקן יש להקצות מקום חניה אחד לאוטובוס ועוד 5 מקומות חניה לרכבים פרטיים. לפי תקן 25 מ"ר למקום חניה לרכב פרטי ו-100 מ"ר למקום חניה לאוטובוס, שטח החניה הנדרש הינו רבע דונם.

M:\GILBOA\ - און\פרוגרמה.docx