

משרד הפנים  
מחוז המרכז  
ת"ת 01-12-99  
כתב ג.ב.ל  
נצרת עילית

### חוק התכנון והבניה תשכ"ה 1965

ועדה מחוזית



17035  
חולצה על אישור תכנית מס'  
פורטמה בילקוט הפרסומים מס'  
מיום

משרד הפנים מחוז הצפון  
חוק התכנון והבניה תשכ"ה 1965  
17035  
אישור תכנית מס'  
הועדה המחוזית לתכנון ובניה החליטה  
ביום 3.5.10 לאשר את התוכנית  
סמנכ"ל לתכנון  
יוסף ברך  
יו"ר הוועדה המחוזית

*[Handwritten signature]*

# קידוחי מנצורה 1,2

## נספח נוף לתב"ע

תכנית ג/17035  
הגשה למתן תוקף

עורך התכנית:  
אדר' נוף לימור מלמד-לוי  
מגלן תכנון ועוץ הנדסי בע"מ  
חתימה



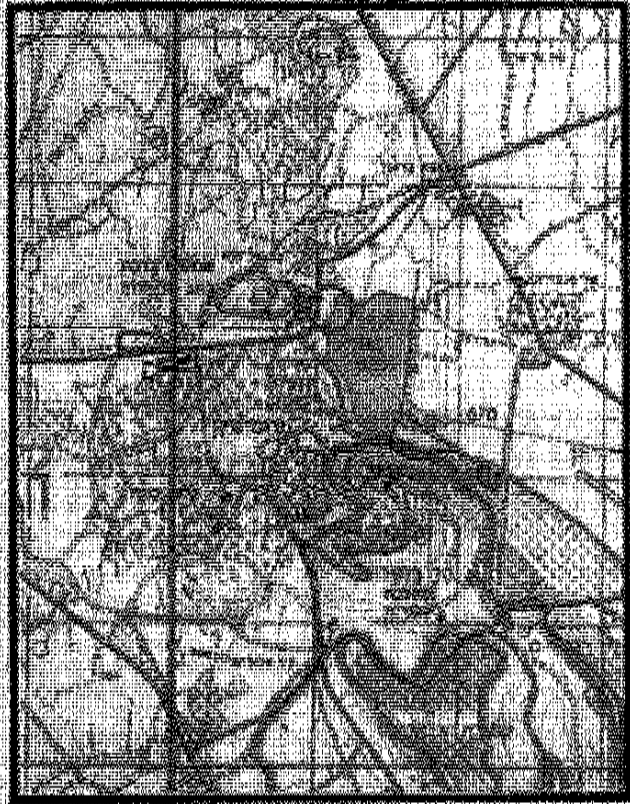
יוזם התכנית:  
"מקורות" חב' מים בע"מ  
מרחב צפון



ת"ת 2010

## קדוח מנצורה 1,2

### תכנון נוף לתב"ע



#### תוכן העניינים

1. מבוא – ציבור הפתיקים וניתוח נטי
2. תיאור מצב קיים, ניתוח ביצוע, בוללות תמ"א 22, תמ"א 8, קר"מ 1:20,000
3. מבטום מצב קיים
4. עקרונות תכנון נוף
5. תכנית שיקום כללית 1:500
6. אישור קק"ל, רש"ט ורשות העתיקות

הפרוייקט מצוי ברמת הגולן, רמת בזלת, שגובהה נע בין 1100 מ' בצפון מזרח לבין 200 מ' מותחת לפני הים במערב ובדרום. הרמה משתרעת מעבר לירדן מזרחה, כשגבולה הדרומי הוא הירמוך והרי הגלעד וגבולה הצפוני הוא נחל סער והר החרמון. בעבר הייתה כאן פעילות וולקנית רצינית מאוד משני רכסי הרי געש שבעבר היו פעילים, האביטל והבנטל. הלכה שהתפרצה בעקבות פעילות זו הפכה לסלעי בזלת שחורים ומוצקים, אותם נראה כיום בכל שסח רמת הגולן.

אביטל - מקור שמו העברי בשמו בערבית "תל אבו נידא" שפירושו אבי הטללים, וזה בשל כמויות הטל הרבות היורדות עליו (כ-60 מ"מ בשנה). על פסגתו קבר שי"ח 'אבו נידא', בעל כישורים בהורדת גשם. הוא מהבולט בהרי הצפון וגובהו 1204 מ', בתוכו פער לוע ענקי שקוטרו 1.3 ק"מ.

בנטל - גובהו 1171 מ' בערבית שמו תל אל-עראם, התל האהוב.

שני ההרים הנם שמורת טבע. בסמוך לכביש שמורת ברכת בראון. הפרוייקט אינו בתחום שמורות טבע.

קרקע מקומית - סלעי בזלת או קרקע גרומוסול הנגזרים מהם.

צומח מקומי - צמחיה עשירה יחסית התואמת תנאי אקלים הכוללים כמות משקעים בינונית גבוהה. חובם הגדול של המינים חד שנתיים ועשבים רב שנתיים ואילו המינים של בני השיח, השיחים והעצים מועטים יחסית.

באזור ההרים אביטל - בנטל נגלה שרידים ברמת פריטים בודדים, של יער אלון מצוי ואלון התולע, ומכיל מספר עצים ורדניים כגון עוזרר קוצני, עוזרר אדום, שזיף הדוב ושקד מצוי.

מרבית נופו של הגולן מאופיין כיום על ידי בתה עשבנית של דגניים רב שנתיים. במקומות אחדים מצויים חורשים ויערות, העצים שרדו בעיקר בשולי שדות. מבחינה פיטוגיאוגרפית צומח האזורים הגבוהים של הגולן הוא ים תיכוני. בדרום הגולן או באזורים הגולשים לבקעת הירדן הצומח הוא ערבתי, מדברי או אפילו סודני.

הצומח של רמת הגולן נחלק לתבוצות אחדות של עצים באזור הקרוב לפרוייקט, צפון רמה"ג, למשל, יער אודם או יער סער נמצא חורש של אלון מצוי ואלון התולע.

## אתרי עתיקות באזור

לא ידועים אתרים קרובים, רשות העתיקות ערכה מס' חפירות באזור, להלן הממצאים:

סמוך לצומת אל רום – נמצאו ראשי קירות וחרסים מהתקופה העות'מאנית ומתחתם נמצאה שכבת אדמה עם חרסים מתקופת הברונזה התיכונה.

בצומת ווסט – נמצאו שרידי בניה דלה, כלי חרס מתקופת הברונזה הקדומה וחרסים מהתקופה ההלניסטית והרומית.

בח'רבת סומקה – מצפון לווסט – נמצאו חרסים מתקופת הברונזה הקדומה, התקופה ההלניסטית והרומית, הביזנטית והממלוכית, סמוך לפסגת האתר נחשפה גת בעלת משטח שרצף בלוחות בזלת שסותתו בקפידה. במדרון הדרום מערבי נחשפו מכסיהם של קברי ארגז שלא נחפרו. בתחתית המדרון, סמוך למעין, נמצאה הצטברות של עפר וחרסים רבים מתקופות שונות המפורסות לעיל.

באזור קיימים מספר אתרים מסומנים אשר לא נעשתה בהם חפירה רשמית – חלקם שרידי כפרים סורים כגון: ח'רבת עין חור'ה, ח'רבת עין ח'גלה, אל חג'ף, אל מנצורה ובכ אל הוא.


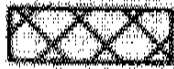


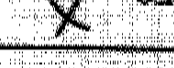
שם הפרויקט:


# קדוחי מוצרה 2,1 נספח נסי

**וצנת**  
**תמא 22**

מס' הנחה	17035/א
מס' הפרויקט	מק-297
סכום	115,000
תאריך	24/08/2009

### מפתר המא 22

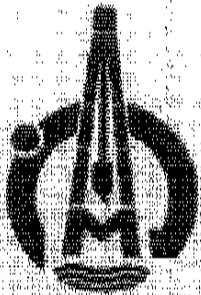
-  ארץ נטו
-  ארץ מים
-  ארץ נטו
-  ארץ מלא
-  ארץ מים
-  ארץ מים

 סימן מס' מס

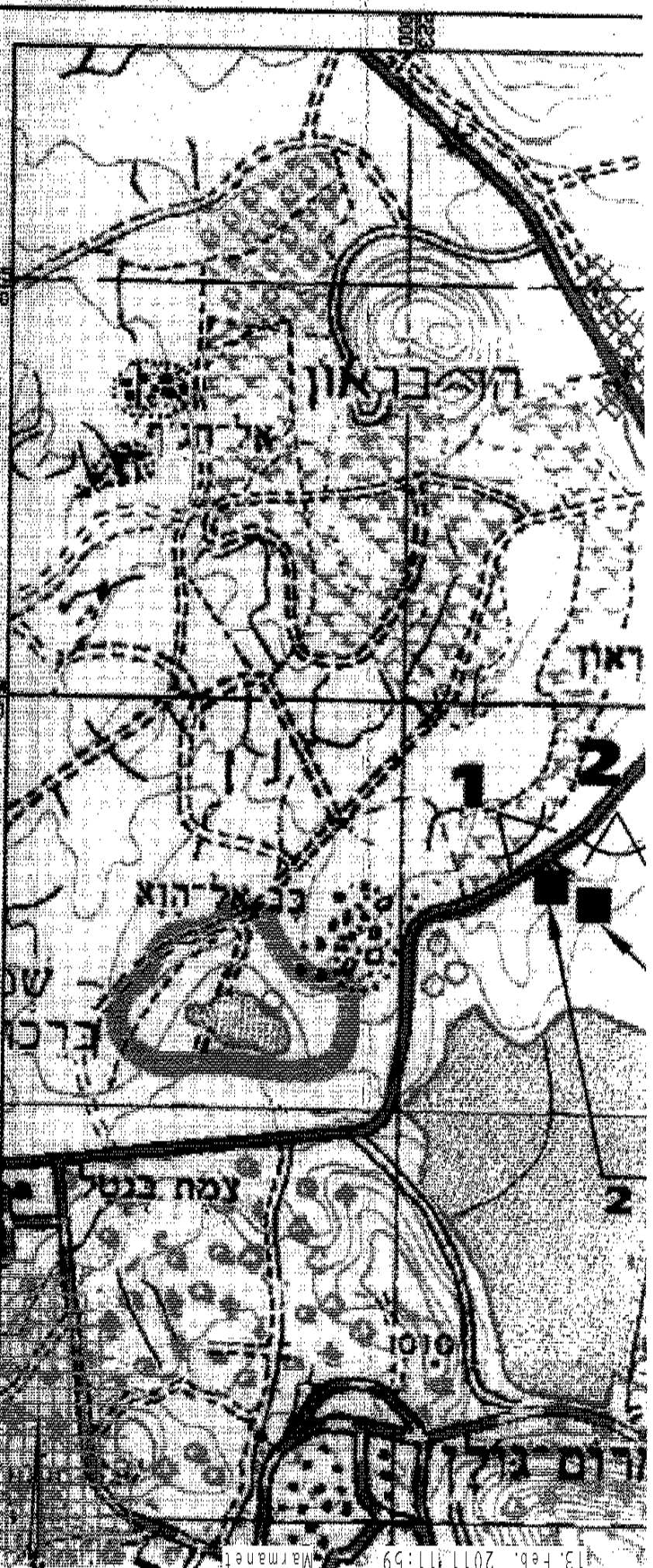
המסמך

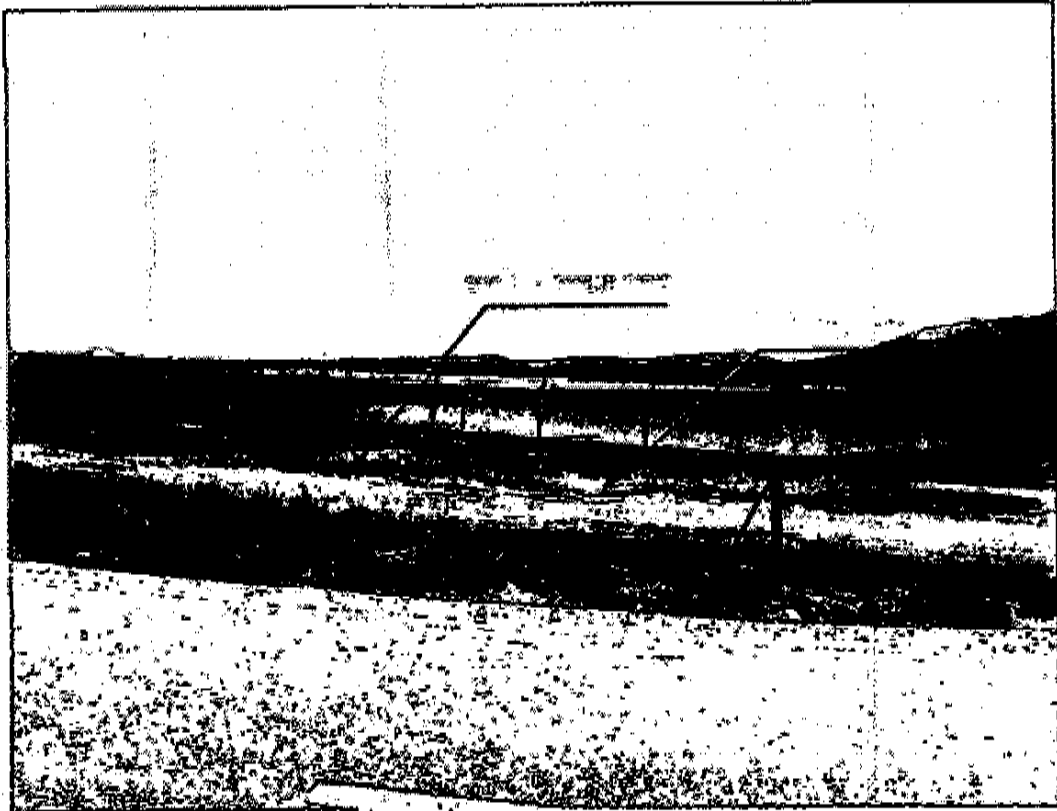
## מלקורות

חברת המים הראומים  
אזור חבל



מס' המסמך והמס' הנחה



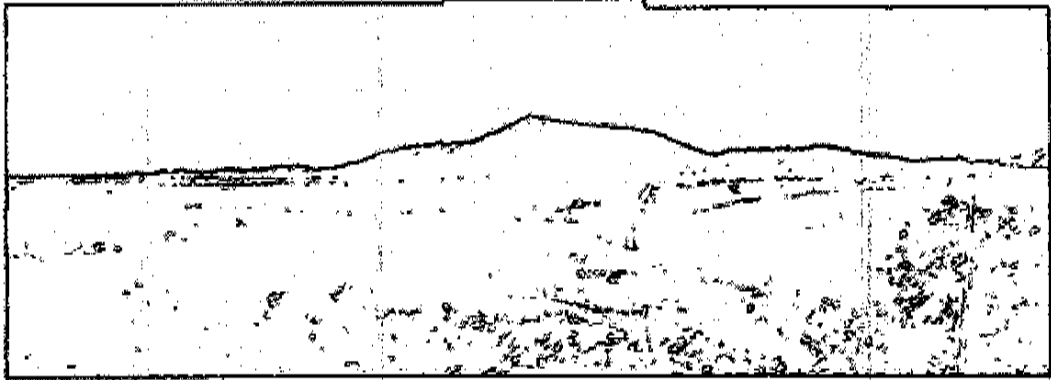


1. מבט מכביש מס' 959 - קידוח מנצורה 1 לא נצפה מהכביש, שטחו של קידוח מנצורה 2 נצפה.

#### תאור מצב קיים

השטח מצוי בסמוך לכביש 959 ולמאגר בנסל. בצמוד לשטח המיועד לקידוח מס' 2 קיים כיום קידוח מנצורה 1. שני שטחי הקידוחים נמצאים בהפרש גובה של כ-3 מ', כאשר הקידוח הקיים הוא הנמוך מבניהם ועל כן אינו נצפה מכיוון הכביש, ואילו הקידוח המתוכנן בגובה הנמוך כ-5 מ' מפני הכביש אולם במיקום נצפה ממנו. שטח הקידוח המתוכנן משתרע על כ-1.8 דונם וצופה אל מאגר בנסל אשר למרגלותיו של הר בנסל. אל שטח הקידוח מובילה כיום דרך עפר קיימת המשרתת את קידוח מנצורה 1 וזה מתוכנן חיבור אל משטח קידוח 2.

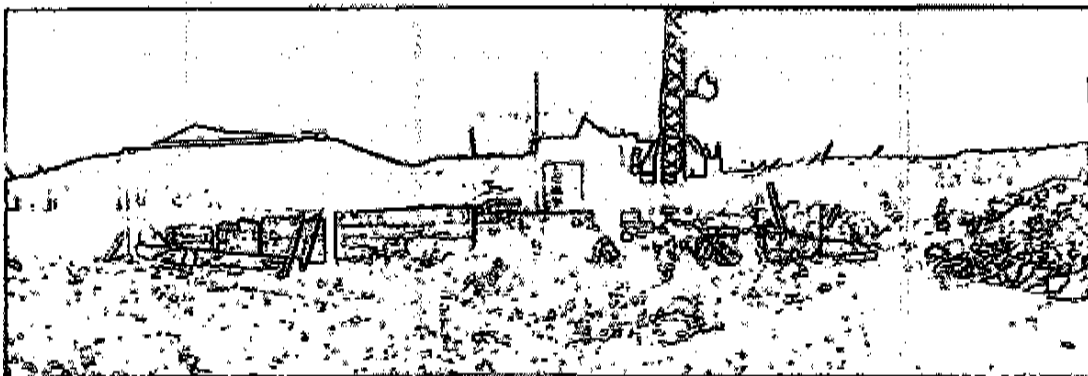
מבטים מצב קיים



2. מבט לכיוון הר בגטל ומאגר בגטל.



3. מבט לכיוון אפון הצומח המקומי הנו בתה עשבונית בה פזורים פריטים של עוזרר קוצני.



4. מבט לכיוון הקדוח הקיים.



## מצב מתוכנן

היות והפרוייקט מצוי בשטח הנצפה מהכביש הראשי, יש למזער את הפגיעה הנופית וזאת ע"י שתילת עצים מקומיים בקבוצות קטנות ולא בפרטים בודדים, האופייניים לאזור, בין הכביש לבין הפרוייקט וכן ע"י חיפוי באדמת חישוב מקומית אשר עם הזמן תצמיח את הבתה העשבונית האופיינית לנוף המקומי.

## עקרונות תכנון והנחיות שיקום נוף

### 1. תכנון נוף מפורט

לפני תחילת עבודות כלשהן באתר יוכנו תכניות פיתוח מפורטות ע"י אדריכל נוף הכללות תכנית לשיקום נופי.

### 2. חישוב שטח

באזורים שאינם מופרים יבוצעו עבודות חישוב לפני תחילת עבודות החפירה להנחת צנרת ועבודות הבניה. עומק שכבת החישוב יהיה 10 ס"מ. אדמת החישוב תיערם בערמות במקום מאושר סמוך לפרוייקט. פיזור חוזר של אדמת החישוב ייעשה באזור המתוכנן לשיקום לפי התכנית המצ"ב. לוח הזמנים לחישוב ייקבע במידת הניתן לאביב/קיץ.

במידת הצורך בתוספת אדמה גנטית, יהיה הדבר באישור אדר' הנוף/המפקח.

### 3. חיפוי משטחים

את אזור הפרוייקט כולל דרך הגישה יש לחפות במצעים בגוון שחור/ חום כהה ע"מ למזער היראות המשטח והפגיעה הנופית.

### 4. פינוי פסולת בנין

פסולת בנין יש לפנות לאתר מורשה על ידי המשרד להגנת הסביבה בהתאם לתקנה 16 (ג) לתקנות התכנון והבניה התש"ל 1970.

### 5. ריכוז תשתיות

יש לרכז התשתיות המגיעות אל הקידוחים כרוגמת חשמל – כיום מגיע קו חשמל לקידוח ממזורה 1, מומלץ לקשור בין התשתיות המגיעות אל הקידוחים ולחסוך מפגעים מיותרים בגוף.

### 6. שימוש בצמחיה

בשיקום הנופי ייעשה שימוש בצמחיה האופיינית לאזור, מתוך חברת רשימת צמחיה מומלצת:

עצים: אלון מצוי, אלון התולע, עוזרר קוצני, עוזרר אדום, שיזף הדוב ושקד מצוי.

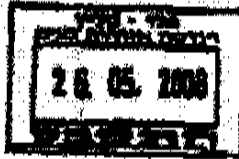




משרד הבריאות  
1978

רשות המבחן והגירה  
פרוזב מס

המחלקה הכלכלית  
המרכז  
2006 900 25



מספר: אל 612  
שם: קליף הישרה ארזות

תוקף: קופה מספר 2 - דמיים

במסגרת הסכם מס' 2008-05-01 בין משרד הבריאות למדינת ישראל, הוקמה קופה המבצעת את משימתו של המרכז הכלכלי של משרד הבריאות. מטרת הקופה היא לסייע במימון פעילותיו של המרכז הכלכלי, ובהתאם להחלטות המועצה הכלכלית. הקופה תפעל כחברה בע"מ, וכל המימון יגיע אליה באמצעות תשלומים ישירים של המבוטאים. המדינה תממן את הקופה באמצעות תשלומים ישירים של המבוטאים.

החבר מורחם

שם: אל 612  
שם: קליף הישרה ארזות

משרד הבריאות, תל אביב-יפו, רמת השרון, תל אביב-יפו, רמת השרון

305, N. 1/8 305

ISRAEL ANTIQUITIES AUTHORITY



רשות העתיקות

מרחב צפון  
מחוז גליל מזרחי והגולן

תחל פוזדקיים יועזים בסיים  
מספרה פיס צפון-עזרי חיובים  
חוק  
2005-01-08

די בטבת התשס"ו  
03/01/2006  
סימוכין: N-GH 0  
מס' תעודת: 002222

לכבוד  
תחל פוזדקיים יועזים בסיים  
שד' המגנים 33, ת.ד. 7050  
חיפה 31090

שלום רב,

הצדד 1. מרחב צפון: שירות המבחן 2. חיפוש לביטול עבודת המעורבות ביצירת שטח חקלאי  
כ.א: 223450-1283620 223300-1283550  
מכתבכם מיום: 25/12/2005

הידיו במשרדים קבלת מכתבכם שבחן.

חרינו מודיעכם כי רשות העתיקות אינה מתנגדת לכשתבם, על פי הנקמה שבסימוכין.

עם זאת, אני מודיעכם כי על פי חוק העתיקות, התשס"ו-1978, אם תגם במטה שבחן עתיקות  
עליכם להשיג פיד את העבודה, להודיע על כך לרשות העתיקות וכן להשיג תעודות על קבלת  
הודעה אחרת מרשות העתיקות.

תשובתכם לכך שאינור זה נותן לנו חוק העתיקות, התשס"ו-1978, בכדי, ואין הוא משמש  
אשרור לנו על חוק אחר לרבות לא לפי חוק התכנון והעיר, התשס"ו-1965.

היבם מתבקשים לידע את ועדים בבמה 48 שעות טרם תחילת ביצוע העבודות במקרקעין שבחון.

בכבוד רב  
ועובדים אחר  
מפקח עתיקות מלך

החתימה:  
ד"ר אבישם מרזי-ארימולטוב מחוז גליל מזרחי והגולן

משרד המבחן: ת"ד 270 חזר הגלילית 10500, טלפקס: 04-6934744  
משרד מרחב צפון: ת"ד 35 בחלל 10500, טל: 04-6415322-3, 04-6415321  
משרד דרום: ת"ד 222, ירושלים 40010, טל: 02-6204828-22, 02-6204828-30  
www.mta.gov.il

**קרן קימת לישראל - מרחב צפון**  
מחלקת המבנה

31/05/2007  
מ/מסיון/תשלום  
17035/ג-222-07 תכנית/תכנית  
קדחה/תכנית 2

לכבוד  
חדרי פרספקט ורטשקיין  
ת.ד. 2852  
תל אביב  
ישראל

**תכנית/תכנית 17035/ג - תכנית/תכנית 2**

תכנית/תכנית 17035/ג קדחה/תכנית 2 ותקבלת/תקבלת לבדיקה מול מפקד/תפקיד הישר

התכנית/תכנית מצויה במסגרת/מסגרת חקיקה/חקיקה מוגנת/מוגנת למטרה/מטרה מרכז/מרכז. שם/שם הקדחה/קדחה אינו/אינו חל/חל בטווח/טווח תמ"מ 22 בעד/בעד שטח/שטח רדיוס/רדיוס המגן/המגן החדד/החדד ליי"מ/ליי"מ מסי 11 בעד/בעד 1265 - במסגרת/מסגרת של 9 ד.

מסיון/מסיון שבדיקות/שבדיקות המגן/המגן עפ"י/עפ"י הוראות/הוראות התכנית/תכנית אמורה/אמורה כל/כל בניה/בניה אך/אך לקק"ל/לקק"ל והמגדרת/המגדרת לתפקיד/לתפקיד התכנית/תכנית.

מסגרת  
אילנה פרידמן  
רשות סטטוטורית

**התקשרות:**  
ד"ר עמרי בוסה - מנהל מרחב צפון  
מר פינקס כחנא - מנהל מרחב המגן מוגדר  
מר דוד מוסק - מנהל מרחב המגן  
מר אמיר צוק - מנהל מרחב ג' מרכז  
מר ארי נעים - חולת  
גבי גלילי בלש - תורה מרחב צפון  
תום

ג.ר. 45 קריית הים, תל אביב 6100 | טל: 03-5478179/07 | פקס: 03-5478178  
www.kem.gov.il