

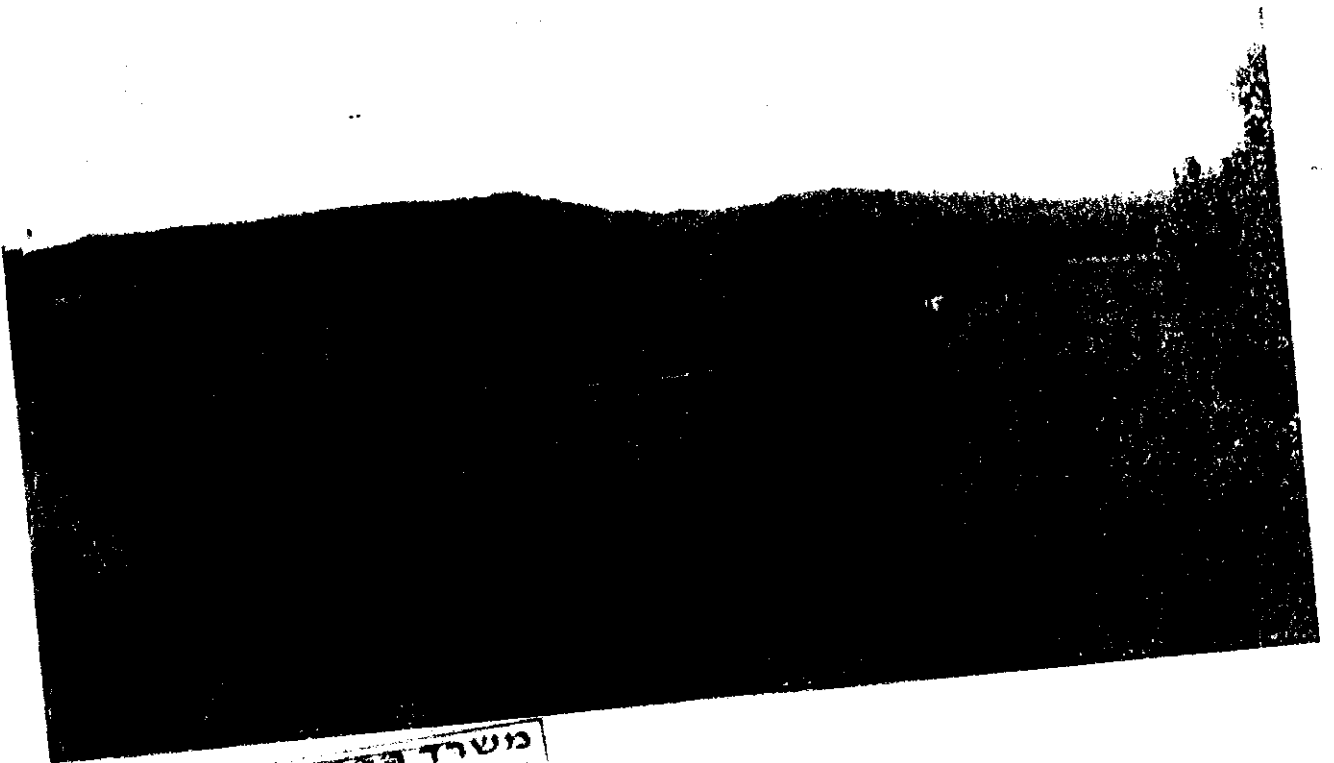


מס' תעודת זכויות

2012-10-10

# כפר נופש שתולה

נספח נומי סביבתי



משרד הפנים מחוז עפולה  
הרשם לתכנון וזכויות בנייה  
אישור תוכנית מס' 11997  
מס' 11997  
מ.ג.א.ד.  
התאריך: 22.11.06

אבנר כרמון - חברת שטסל

המזמין:

עורך הנספח הנומי: אדריכל נוף - ערן געש  
יעד ד.ג. משגב 20155  
טל' 9909581 - 04

תאריך: 22.11.06

חודעה על אישור חכמת מס' 11997  
מורטמה בילקוט הפרסומים מס' 11997  
ת.ד. 11997



### 11.1.1 תאור כללי

#### מיקום

כפר הנופש שתולה מתוכנן מערבית למושב שתולה, בצמוד לכביש הגנישה למושב (כביש 8894) וכ- 300 מ' מערבית לשער הכניסה לשתולה. שטח התכנית נמצא במפנה הדרומי של השלוחה החררית עליה בנוייה שתולה, ברכס הר עיטה המורכב מחר יחב, הר בלט והר מגור. שתולה נמצאת במרחק של עד 3 ק"מ בקו אוירי מזרעית, שומרה, אבן מנחם ונטועה.

גבול לבנון נושק לצידה הצפוני של שתולה ושטח התכנית מרוחק כ-1.3 ק"מ מהגבול. שטח התכנית נמצא בתחום תמ"א 22 ליעור ומוגדר כיער טבעי לטיפול.

#### מורפולוגיה

הר עיטה מהווה חלק מיוחדת הנוף של "מערב הגליל העליון". חבל זה משתרע מגבול לבנון בצפון ועד בקעת בית הכרם בדרום, ומהר פקיעין והרי מירון במזרח עד מישור החוף, התחום ע"י כביש 70, במערב. מערב הגליל העליון מאופיין כאזור רמתי. במזרח מגיע גובהו ל- 800 מ' מעל פני הים, ומכאן הוא משתפל כלפי מערב בחדגתיות. חרמה של מערב הגליל העליון מחורצת בעמקי נחלים גדולים ועמוקים (בצת, כזיב, געתון, בית העמק), וביניהם שלוחות חרריות צרות וארוכות. הר עיטה ומושב שתולה שעליו הם חלק משלוחת עבדון, המשתרעת בין נחל בצת לנחל כזיב, במזרח שלוחת עבדון מתרחבת ויוצרת את רמת מפשטה (פסוטה).

#### צומח

אזור מושב שתולה, מאופיין חורש ים תיכוני צפוף ועשיר. מיעוט החתיישובות באזור לאורך ההיסטוריה תרם לשגשוג חברות הצומח הטבעי האקלים חלח והגשום, יוצר חורש צפוף ויחסית גבוה. חברת הצומח באזור שתולה חנה אלון מצוי, אלה אי"י וער אציל וכן מיני עשבוניים וגיאופיטים.

שטח התכנית נמצא בתחום תמ"א 22 ליעור ומוגדר כיער טבעי לטיפול.

#### חקלאות וישוב

החקלאות סביב שתולה מרוכזת בעיקר בעמקי הנחלים הצרים ובשיפולי החרים ומאופיינת במטעים, בשטחי הישובים חוקמו מבני לולים לעזור לפרנסת הישובים. סביב שתולה קיימים מסי מושבים של תנועת המושבים (שתולה, אבן מנחם שומרה, זרעית ונטועה). שתולה, זרעית ונטועה חוקמו בשנות ה- 60 במסגרת מבצע סו"ס לייחוד הגליל. פסוטה, כפר ערבי נוצרי (2900 תושבים) נמצא כ- 4 ק"מ דרומית לשתולה. (ראה גם: פרק 11.1.2 - אתרי ביקור ומסלולי טיול).

#### אתרי עתיקות

באזור שתולה קיימים שרידי ישוב רבים, בעיקר מן התקופות הרומית-הביזנטית, אם כי ישנם גם מסי אתרי ישוב מוקדמים יותר. לפרוט, ראה בפרק 11.1.2 - אתרי ביקור ומסלולי טיול.

#### יחידות נוף

(ראה מפת יחידות נוף מצורפת בקנ"מ 1:25000)  
מושב שתולה וכפר הנופש המתוכנן ממוקמים בנוף המאופיין בעיקרו בוודיות עמוקים וצרים, המכוסים חורש ים תיכוני צפוף. איכויות אלו של הנוף מוצגות במבטים 1 - 13.



היחידות הנופיות - הוותיות העיקריות באזור הן:

- א. שטחים בנויים.
- ב. שטחי מבנים חקלאיים.
- ג. שרידי ישוב.
- ד. חקלאות.
- ה. יער נטע אדם.
- ו. יער וחורש טבעי.
- ז. אדמות טרשים.

**11.1.2 אתרי ביקור ומסלולי טיול בסביבת כפר הנופש**  
(ראה מפת אתרי ביקור ומסלולי טיול)

כפר הנופש שתולה ממוקם בקרבה גדולה למסי שמורות טבע מרכזיות, בקנה מידה אזורי וארצי. בנוסף קיימים באזור אתרי תיירות נקודתיים שונים.

א. שמורת חר מירון בקני"מ אזורי וארצי, בקרבת כפר הנופש שתולה:

שמורת הטבע הגדולה בגליל. שטחה כ - 93 קמ"ר והיא כוללת את רוב שטח הרי מירון. גבולות השמורה מוגדרים היטב ע"י מערכת חכבישים העוברת לרגלי המתלולים של הרי מירון: כביש 85 בדרום (בין ראמה לצומת חנניה), כביש 866 במזרח (בין צומת חנניה למירון), כביש 89 בצפון (צומת מירון - סאסא - צומת חוסן) וכביש 864 במערב (בין צומת חוסן לראמה). בהרי מירון יש תופעות המסה (קרסט) רבות ומעניינות. בשמורה גדל חורש ים תיכוני סבוך. אל חורש זה נלווים צמחים ופרחים רבים, מהם נדירים ביותר, כמו אדמונית החורש ששמורת חר מירון היא בית גדולה היחיד בישראל. בשמורה חיים גם בע"ח רבים, ומצויים בה שרידים ארכיאולוגיים, בעיקר מן התקופה הביזנטית, של כפרים קטנים ולידם גתות לדריכת ענבים. בשמורת חר מירון שוכן הכפר הדרוזי בית ג'ין. גרעין הכפר הקדום מעניין לביקור, וכן מצויים בכפר חדרי אירוח ומסעדות. בתחום השמורה מסלולי טיול מסומנים רבים.

ב. שמורת נחל בצת

שמורת טבע ששטחה כ - 7.5 קמ"ר והיא כוללת את נחל בצת עילי (בין חר מנור במזרח וחניתה במערב), את נחל שרף תחתי, את חר אוכמן ואת נחל נמר. בתחום השמורה מצוי חורש טבעי המכסה את מורדות הנחלים, עצי דולב גדולים לאורך נחל בצת, וכן קיימים בה אתרים רבים: חרבת בנאי, חרבת ערב, חורבת כרכרה, מערת כוכים, מערת נמר, מערת קשת, מערת צוחר, מערות אדר, מערת שרף, עינות כרכרה וצוקי ערב. בתחום השמורה מסי שבילי טיול מסומנים.

ג. שמורת נחל כזיב

שמורת טבע ששטחה כ - 9 קמ"ר. השמורה כוללת את חלקו התיכון של נחל כזיב, מהר צוריאל (כביש מעלות תרשיחא - חורפיש) במזרח, ועד לשוב עבדון במערב. בחלק מן השמורה זורם הנחל בפלג איתן (קטע שאורכו כ - 5 ק"מ). לאורכו בריכות עמוקות הטובות לרחצה, חורשות של עצי דולב גדולים, טחנות קמה עתיקות וסבך של חורש ים תיכוני עשיר במיני עצים ושרכים. בשמורה קיימים גם כמה אתרים עתיקים: חרבת ברזית וחרבת קרתא מורחית לעין זיו, וכן שרידי סכר ובית חווה מחתקופה הצלבנית לרגלי מבצר המונפור. מסלול טיול מסומן עובר לאורך מרבית השמורה, מעין זיו עד לעין חרדלית (דרך עפר שמיועדת להולכי רגל ורוכבי אופניים בלבד). אל דרך זו מתחברים שבילי טיול מסומנים נוספים, ביניהם שביל העולה אל מבצר המונפור.



ד. גן לאומי מונפור  
גן לאומי שבו שרידי מבצר צלבני מרשים, בראש שלוחה החולשת על נחל כזיב, כ- 1.5 ק"מ דרומית מערבית למושב גורן. מבצר מונפור הוקם במאה ה- 12 ושימש במקור להגנת הנחלות של אדוני מעיליא. מן המבצר שרדו קטעי חומה, מגדל מבוצר, שני מרתפים גדולים, שרידי אולם מועצת אבירי המסדר הטבטוני (מסדר שהחזיק במבצר כ- 40 שנה במהלך המאה ה- 13), חדרי מגורים, גת גדולה וכו'. בקצה המזרחי והגבוה של המבצר נמצא מגדל עוז, חבנוי אבני גזית גדולות, וממזרח לו יש שני חפירים חצובים בסלע, שנועדו למנוע את הגישה למבצר מכיוון השלוחה המתונח במזרח. אל מבצר מונפור מוביל שביל מסומן (דרך עפר) מהכניסה לשוב חילת. כמו כן מגיע אליו שביל מסומן היוצא ממצפה מונפור שבשולי פארק גורן, ועובר בערוץ נחל כזיב.

ה. פסוטה  
ישוב ערבי (מועצה מקומית) 4 ק"מ צפונית - מזרחית למעלות תרשיחא. חרסים שנמצאו בפסוטה מעידים על ישוב בתקופות הברונזה הקדומה והברזל, וכן מחתקופה הרומית ועד ימי הביניים. הישוב הנוכחי הוקם באמצע המאה ה- 18, בידי משפחות של נוצרים יוונים - קתולים. נהוג לזהות כהר מפשטה שבמזרח הישוב את מפשטה של תקי התלמוד. על פסגת החר ובמורדותיו נראים שרידים דלים של ישוב קדום. מן הפסגה יש תצפית על דרום לבנון ועל מערב ומרכז הגליל. גרעין הכפר פסוטה מעניין לביקור. בכנסיית מאר אליאס ובמסי בתים ברעין הכפר משולבים פריטים ארכיטקטוניים קדומים (בהם כותרת מבית כנסת קדום המשולבת בחומת הבטון של הכנסייה). בחרבת פצלת שבגבול הצפוני של הישוב יש בורות מים קדומים.

אתרים נקודתיים בקרבת שתולה:

1. מערת נטיפים בצפון - מזרח מושב שתולה, ובה שרידי בנייה ובריכה. במערה התגלו כלי צור וחרסים מהתקופות הרומית והערבית הקדומה.  
מצד רחב
2. חורבה מהתקופה הצלבנית, על פסגה החולשת על עמק נחל שרף עילי, כק"מ דרומית - מערבית לחר רחב. במקום מבנה ריבועי גדול חבנוי אבני גזית ולידו בית בד וחציבות בסלע. מן המצד יש תצפית יפה על נחל שרף עילי, הרי מירון ושלוחות הגליל המערבי. שמורת נחל אוכס (שמורת נחל שרף)  
שמורת טבע ששטחה כ- 1.2 קמ"ר, הכוללת את חלקו העילי של נחל שרף, בין תל שער למושב נטועה. באזור זה מתחת הנחל בעמק צר ועמוק, שמדרונותיו התלולים מכוסים חורש ים - תיכוני צפוף. בתחום שמורת נחל שרף מצויה מערת נטיפים קטנה ויפה, לצד כביש המערכת סמוך לגבול עם לבנון. המערה מכונה "מערת כן" המערה סגורה כיום למבקרים.
3. תל שער  
תל ארכיאולוגי כק"מ צפונית - מזרחית למושב נטועה. בתל נמצאו חרסים המעידים על ישוב בתקופת הברזל כולח (ההתנחלות והמלוכה), אך קרוב לודאי שתושביו היו קשורים בפניקיה יותר מאשר בישראל. בתל שער שרידי מבנים מאבני גוויל ושרידי שער אבנים. ממנו יש תצפית יפה על דרום לבנון, מערב הגליל וחרו מירון.
4. אל - מנסורה  
חורבות כפר ערבי (מרוני) בשיפוליו הצפוניים - מערביים של חר בירנית, כק"מ אחד ממזרח למושב נטועה. המקום היה מיושב מאז התקופה הרומית ואילך. תושבי אל - מנסורה גורשו אחרי מבצע חירם (נובמבר 1948). כל בתי הכפר נמחו, ונותרה ממנו רק כנסיית מאר הנא החרבה למחצה.
5. שמורת מצד אבירים  
שמורת טבע ששטחה כ- 3 קמ"ר, בין הישובים פסוטה במזרח וגורנות הגליל במערב.



השמורה כוללת את חלקו התיכון של נחל שרך ובה חורש ים - תיכוני מפותח. באגני  
מורחים כאן בין השאר שושן צחור, מישויה פעמונית ולוע הארז. בתחום השמורה  
נמצאת חורבת מצד אבירים. זהו מבנה עתיק, ריבועי שקירותיו בנויים אבני גזית עם  
סיתות שוליים. המבנה היח ככל הנראה חלק מבית חווה צלבני מבוצר. ממצד אבירים  
יורד שביל מסומן שחור אל נחל כזיב. שביל נוסף מסומן אדום מוביל מהמצד אל פסגת  
הר הגלילי.

**יב. שמורת ער אציל (שמורת נחל משמש)**

שמורת טבע ששטחה כ - 3 קמ"ר, המשתרעת בין נחל משמש לנחל שרך, ממערב  
למושב אבן מנחם. היא כוללת את המורדות הצפוניים והמערביים של הר שר - שלום.  
בשמורת נחל משמש צומח חורש ים - תיכוני, ששולטים בו עצי ער אציל, ובתחומה  
אתרים ארכיאולוגיים אחדים:

**ח. חרבת צונם - חורבה קדומה שעפ"י ממצא החרסים הייתה מיושבת בתקופת הביזנטית.**  
במקום התגלו שרידי מבנים, חוליות עמודים של מבנה ציבור (אולי כנסייה), בורות  
מים, מתקנים חקלאיים וקברים קדומים.

**ה. חרבת דו"ר - שרידי ישוב מהתקופה הביזנטית.** במקום נראים עדיין בברור שרידי  
קירות, ריצוף ופתחי בתים וחצרות. כמו כן נותרו בו סרקופגים גדולים ומרשימים.  
**ו. חרבת כסכס - שרידי מבנים ופריטים ארכיטקטוניים מהתקופה הביזנטית.**

**יג. אקרית**

כפר ערבי - נוצרי נטוש, סמוך לכביש הצפון, כק"מ דרומית - מערבית לשומרה. במקום  
נמצא תל ארכיאולוגי חשוב, היושב סמוך למעינות (עינות יקרת). תל זה הוא אחד  
האתרים המעטים מתקופת הברונזה בגליל העליון. בנוסף לחרסים מתקופת הברונזה  
והברזל, נחפרה בו מערת קבורה רומית ובה ממצאים רבים.

**יד. שומרה**

מושב כ - 2 ק"מ מערבית לשתולה, ובו כ - 300 תושבים. נבנה על מקומו של הכפר  
הערבי הנטוש תרביחא. בתחום המושב יש שרידי בית בד וקברים קדומים מן  
התקופה הרומית והביזנטית. על כיפה בדרום - מערב שומרה נמצאת מצודת טיגארט  
(משטרת תרביחא), ממצודות המשטרה שבנו הבריטים בשנים 1936 - 1938 לאורך  
גבול הצפון.

**טו. שמורת בריכות שומרה**

שמורת טבע זעירה (16 דונם), כחצי ק"מ מדרום - מערב למושב שומרה. במקום  
בריכת מי גשם, שבחורף חיים בה בעיית קטנים של מים מתוקים.

**טז. חרבת מער**

חורבה קדומה בראש שלוחה החולשת על עמק נחל בצת עילי, כ - 2.5 ק"מ ממערב  
למושב שומרה. במקום יש שרידי מבנים, משקופים ומזוזות, חוליות עמודים ופריטים  
ארכיטקטוניים נוספים של ישוב מהתקופה הביזנטית.

**יז. חרבת זרעית**

חורבה קדומה הסמוכה למושב זרעית מצפון מזרח. התגלו בה חרסים ושרידי מבנים  
מהתקופות הרומית, הביזנטית, הערבית הקדומה ואולי גם הצלבנית.

**יח. שמורת חרבת כוכים**

שמורת טבע ששטחה כ - 400 דונם, כק"מ ממזרח למושב זרעית, ובה חורש ים תיכוני.  
בתחום השמורה חורבה קדומה, שעפ"י ממצא החרסים הייתה מיושבת בתקופות  
הרומית והביזנטית. במקום נותרו יסודות של מבנים, כוכי קבורה, בית בד, עמודים  
וסרקופגים. מהחורבה יש תצפית על שלוחות מערב הגליל העליון ועל הרי מירון. דרך  
עפר מובילה אליה מצומת זרעית.

מקרא:

גבול ישראל -

לבנון

בינוי (מגורים)

מבנים חקלאיים

טרידי ישוב

חקלאות

(שדות ומטעים)

יער / נטע אדם

יער / חורש טבעי

אדמות סרשים

כפר הנופש סתולה  
זכרון טפני סביבתי



יחידות נוף  
קב"מ: 25,000

ערן געש - אדריכלות נוף  
יער, ד.ג. מסג' 20155  
טל: 04-9909933



ערו גבעה - ארבעות טון  
 יעד: 7.3 משהב 20/55  
 04 000 55 171

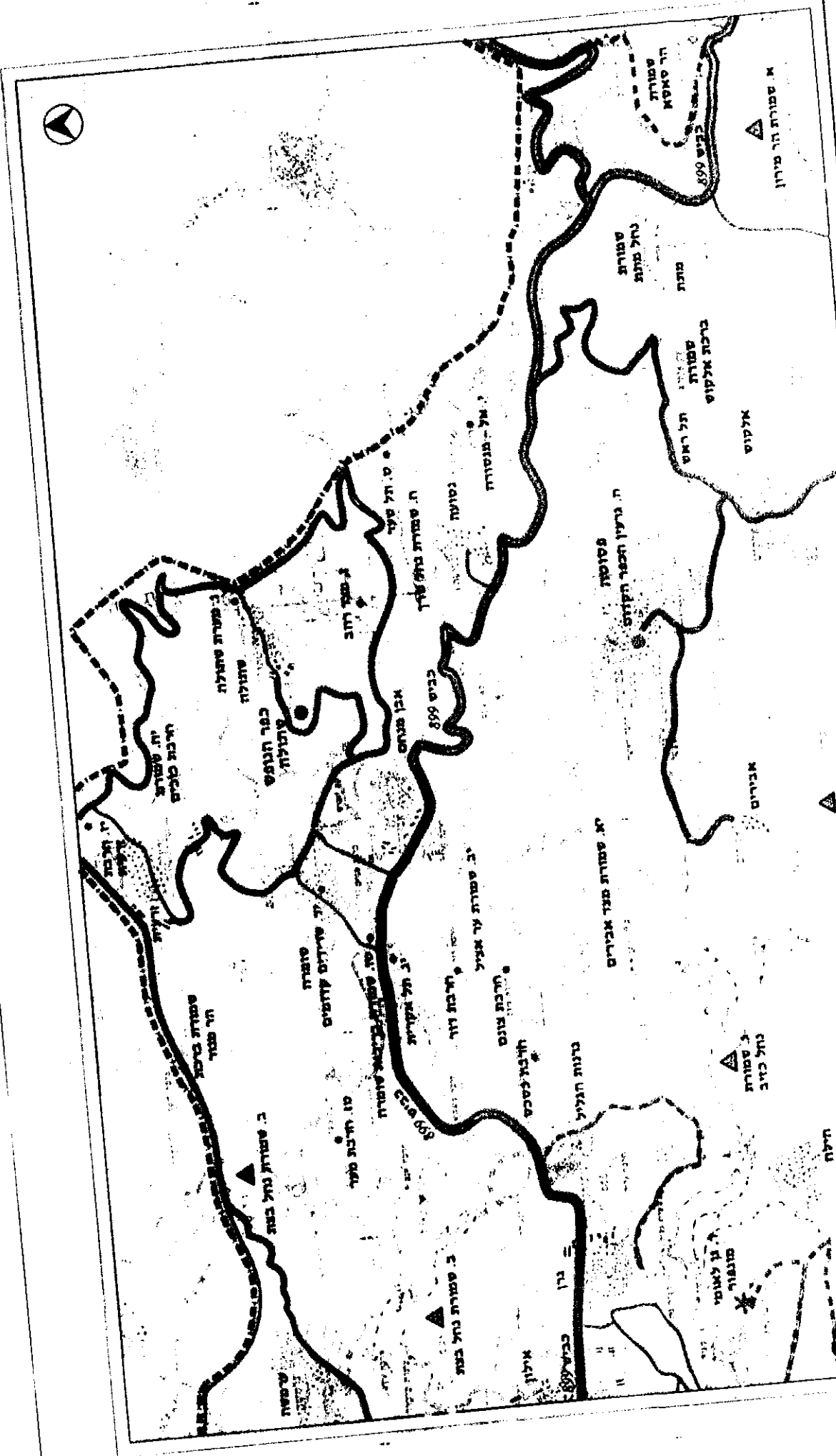
כפר הנופש שתולח  
 נספח כו"פ סביבתי

מסלולי זוויל  
 אתרי ביקור

מקרא:  
 \* אתר סביב מושב כפר הנופש  
 \* אתר תיירות מרכזי  
 \* אתר בעל עניין

מגילות - תרבות  
 גבעות ישראל - גבעות  
 גבעות ישראל - גבעות  
 גבעות ישראל - גבעות  
 גבעות ישראל - גבעות

מסלולי זוויל  
 מסלולי זוויל  
 מסלולי זוויל  
 מסלולי זוויל



מקרא:

— גבול ישראל -

לבנון

● אזור מבט ומסמך

● אזור באל עינן

— ימאל הנגועה ראוי

— ימאל הנגועה משני

— ימאל נזמי

כפר הנופש שתולה  
נספה נזמי סיבתי



מבטים

ק"מ: 1:25,000

ערן גוש - אדריכלות נוף  
יעד ד.ג. מושב 20155  
מ"ל 04-990933

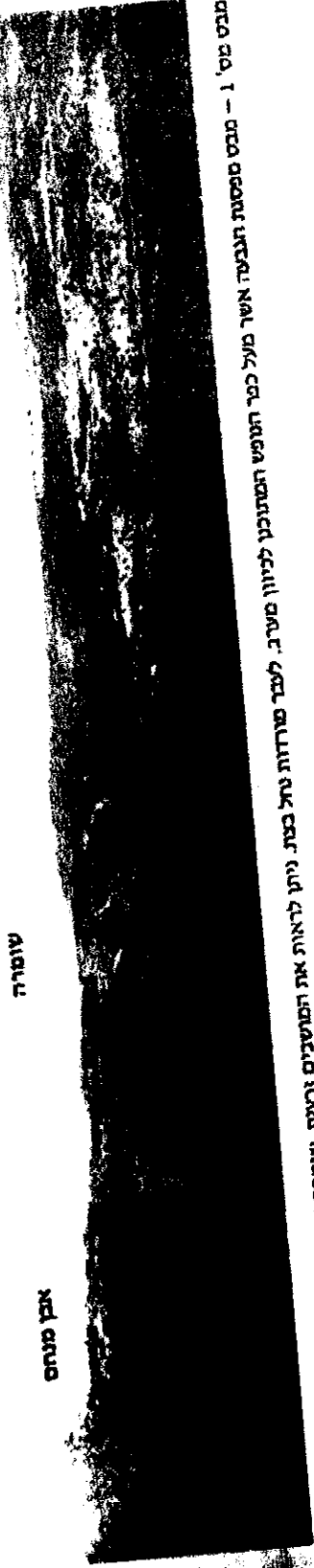






ערן גנש - אדריכלות מף ותכנון סביבתי  
 מושב יעד 3.7. משגב 20155  
 מל 04-9909581 קפי 04-9909933

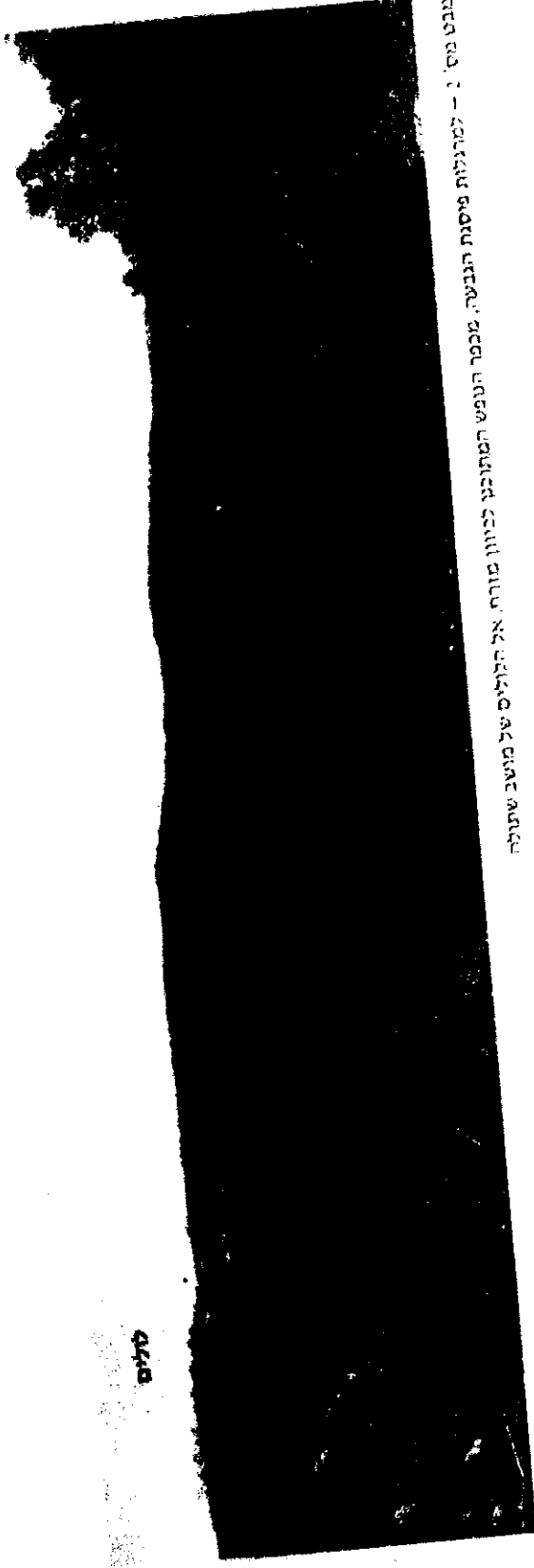
זרעית



שומרה

אבן מנחם

מבט מס' 1 - מבט סוכנות הנגעה אשר מעל כפר הטוש המתוכנן לכיוון מערב. לשבר שירדות נהל כפת. ניתן לראות את המושבים זרעית, שומרה ואבן מנחם.

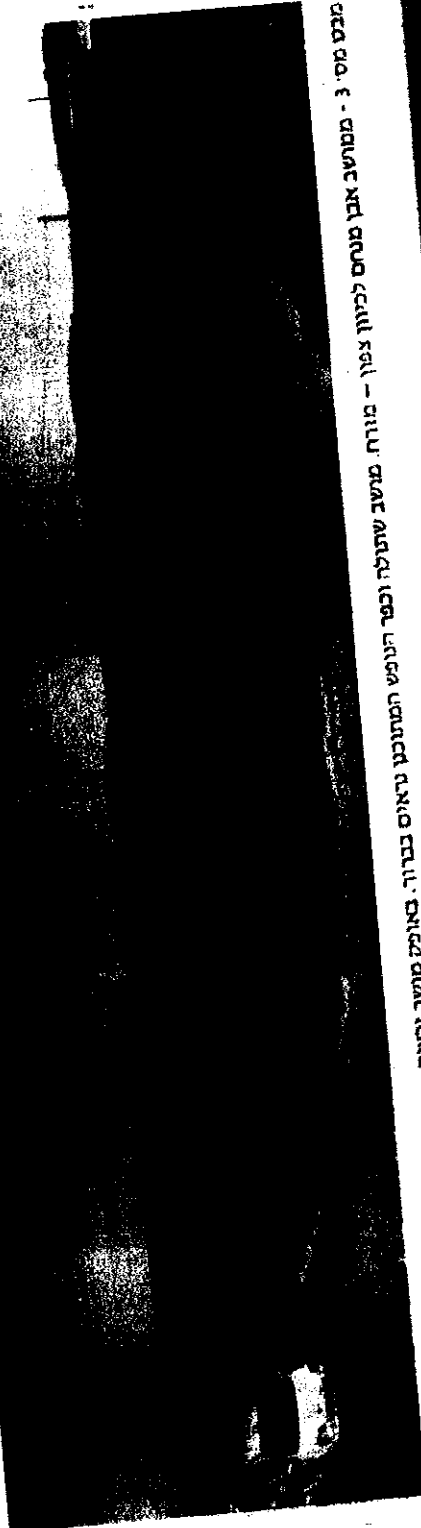


טללים

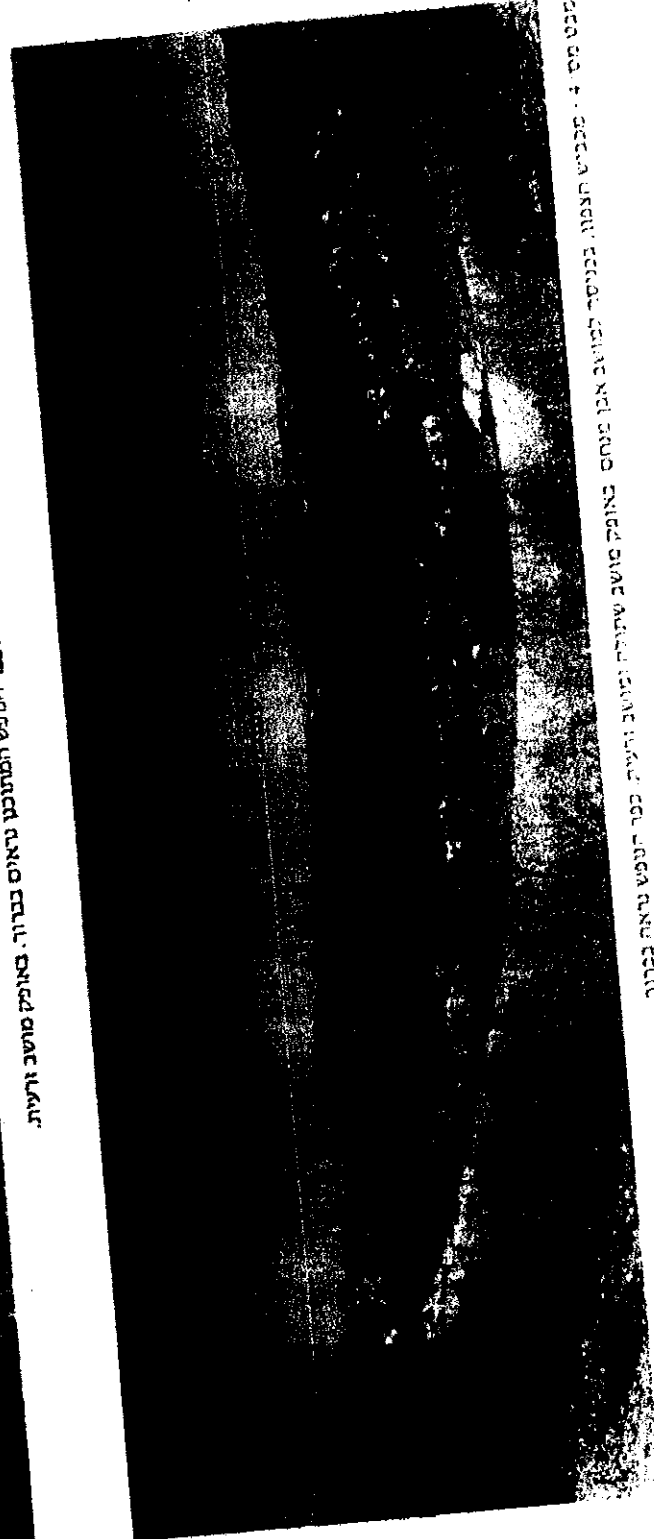
מבט מס' 2 - למרולות ניסת הגבעה, מכפר הטוש המתוכנן לכיוון מזרח. אל הטללים של מושב שתרמה



ערוך געש - אדריכלות נוף ותכנון סביבתי  
 מס'ב ישר. ד.ג. משגב 20155  
 טל. 04-8909933 פקס 04-8909933



מבט מס' 3 - ממושב אבן מנחם לכיוון צפון - מזרח. משטב שתולה וכפר הנמנע המתוכנן נראים בברור. באומק מושב ולעית.



מבט מס' 4 - סביבית הצפון. בנקיטת למושב אבן מנחם באומק מושב שתולה ומנועב ורעית. כפר הנמנע נראה בברור



ערוך גנש - אדריכלות מקו ותכנון סביבתי  
 מושב יער, ד.ג. מושב 20155  
 תל. 04-9909581 פקס 04-9909933

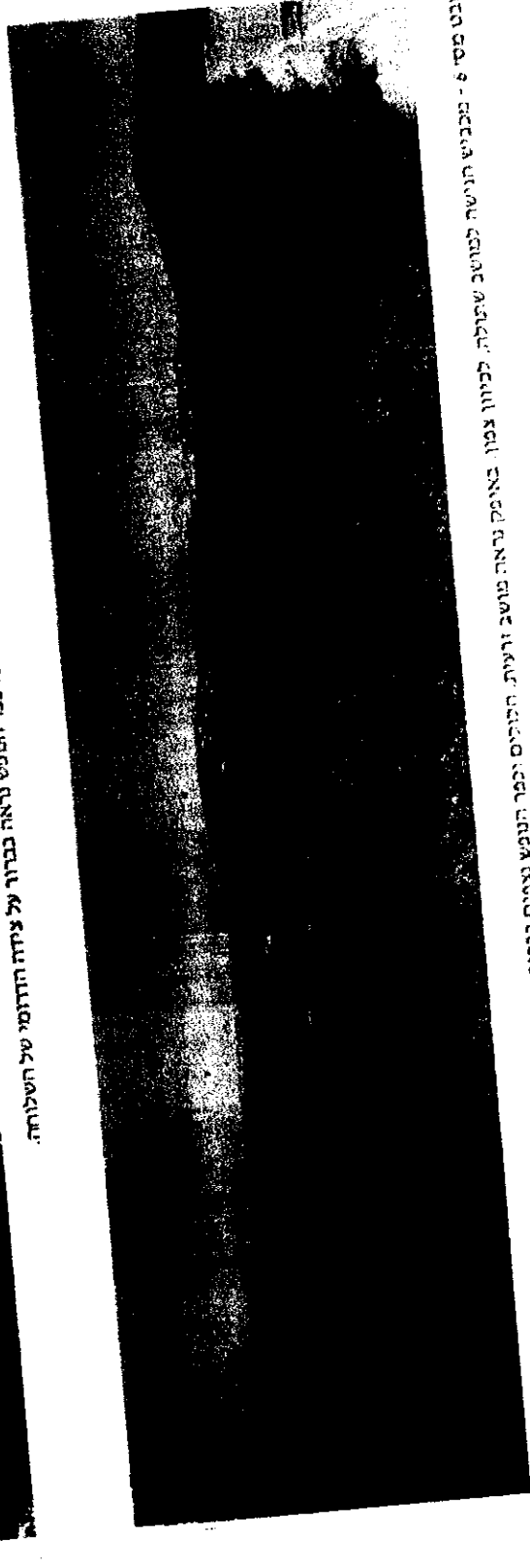
מללום

מסר הנמשך מתוכנו  
 שנתלה

אבן מנתח

מבט מס' 5 - מאזור המללום של שנתלה לכיוון מערב.

בדקע מושב אבן מנתח. כמר הנמשך נראה כפרוץ על צידה הדרומי של השלוחה.



מבט מס' 6 - מבטביש הנושית למושב שנתלה. לכיוון צפון באימק נראה מושב ודעית. המללום וכמר הנמשך נכסים כפרוץ.



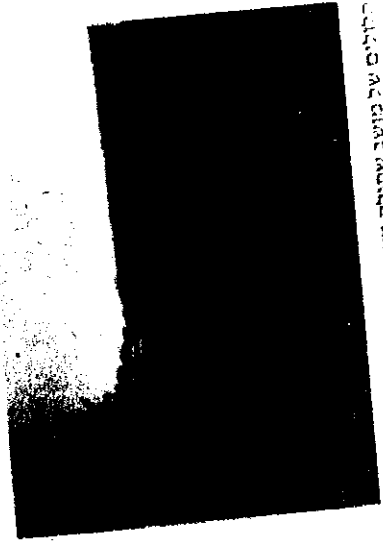
עץ געש - אדריכלות מן ותכנון סביבתי  
 משרד יעו"ר, ד.ג. משגב 20155  
 פל, 04-9909581 04-9909533



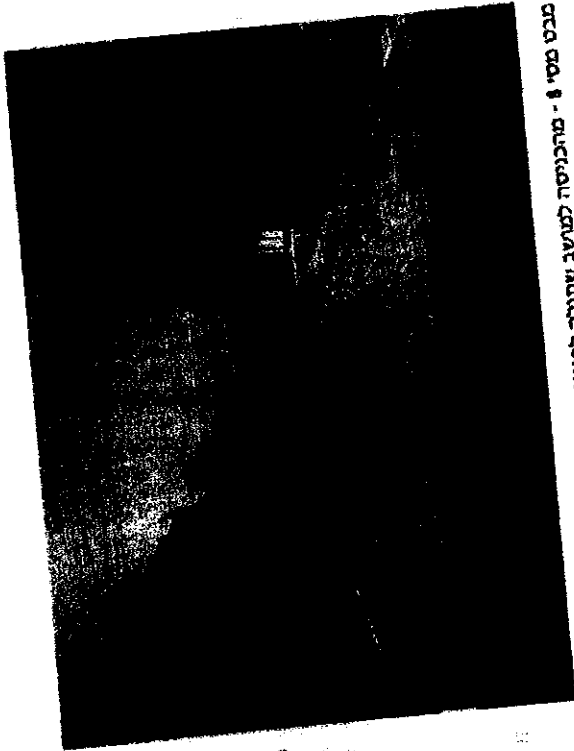
מבט מסי 7 - מהבמסה למעב שתרמה לכיוון מורח. כבר הנופש לא נראה.



ליקוס היער



החלום של מושב שתולה מצפון מורח לתבנית



מבט מסי 8 - מהבמסה למעב שתרמה לכיוון מערב. כבר הנופש לא נראה.



גיסת הנכר מעל התבנית



עין גוש - אדחלות נוף ותכנון סביבתי  
 מסב יע' ד.ב. משב 20155  
 תל 04-9909581 פקס 04-9909833



המלום של מושב סמיה



מראות אופייניים של החורש והמסלע סאור כפר הנמש המוכרן רצוי לשבר את אופי החורש ע"י שיפור עצים ומחשומי סלע ובנייה ביער





### 11.1.3 צפייה ונצפות

(ראה מפת סימון מבטים)

**מבטים מכפר הנופש**

שטח תכנית כפר הנופש שתולח מתוכנן על המפנה הדרומי של הגבעה ומגיע כמעט עד לפיסגת השלוחה. שטח התכנית נהנה ממבטים אל נוף פתוח ולא מופר במערב. ממזרח לכפר הנופש נמצאים לולים של מושב שתולה, המהווים מפגע חזותי. ראת מבטים 2.1:

מבט מסי 1: מכפר הנופש לכיוון מערב, אל מורדות נחל בצת והמושבים הסמוכים.  
מבט מסי 2: מכפר הנופש לכיוון מזרח, אל הלולים של מושב שתולה.

**נצפות מן הסביבה הקרובה (ראה מפת נצפות בחוברת זו)**

כפר הנופש יראה בברור בעיקר מן הישובים הסמוכים לשתולה ממערב: זרעית, שומרה ואבן מנחם.

כפר הנופש יראה מכביש הצפון (כביש 899) בסמוך לאבן מנחם, וכן ממסי נקודות תצפית בולטות באזור (הר שומרה, תל אקרית וחרבת כוכים הסמוכה לזרעית).

ניתן יהיה להבחין בכפר המוצע גם מכביש המערכת של גבול לכנון, ממזרח וממערב לזרעית ומחר רחב הסמוך לשתולה מדרום.

ממזרח כפר הנופש יראה ממושב שתולה עצמו, וכן מחר בלט וחר מגור.

מבטים 3 - 8 ממחישים מידת החשיפה של כפר הנופש למבטים מסביבתו הקרובה:

מבט מסי 3: ממושב אבן מנחם לכיוון צפון מזרח. כפר הנופש נראה בברור.

מבט מסי 4: מכביש הצפון בכניסה למושב אבן מנחם. כפר הנופש נראה בברור.

מבט מסי 5: מחלולים של מושב שתולה לכיוון מערב. כפר הנופש נראה בברור על צלע הרכס.

מבט מסי 6: מכביש הגנישה למושב שתולה, לכיוון צפון. כפר הנופש נראה בברור.

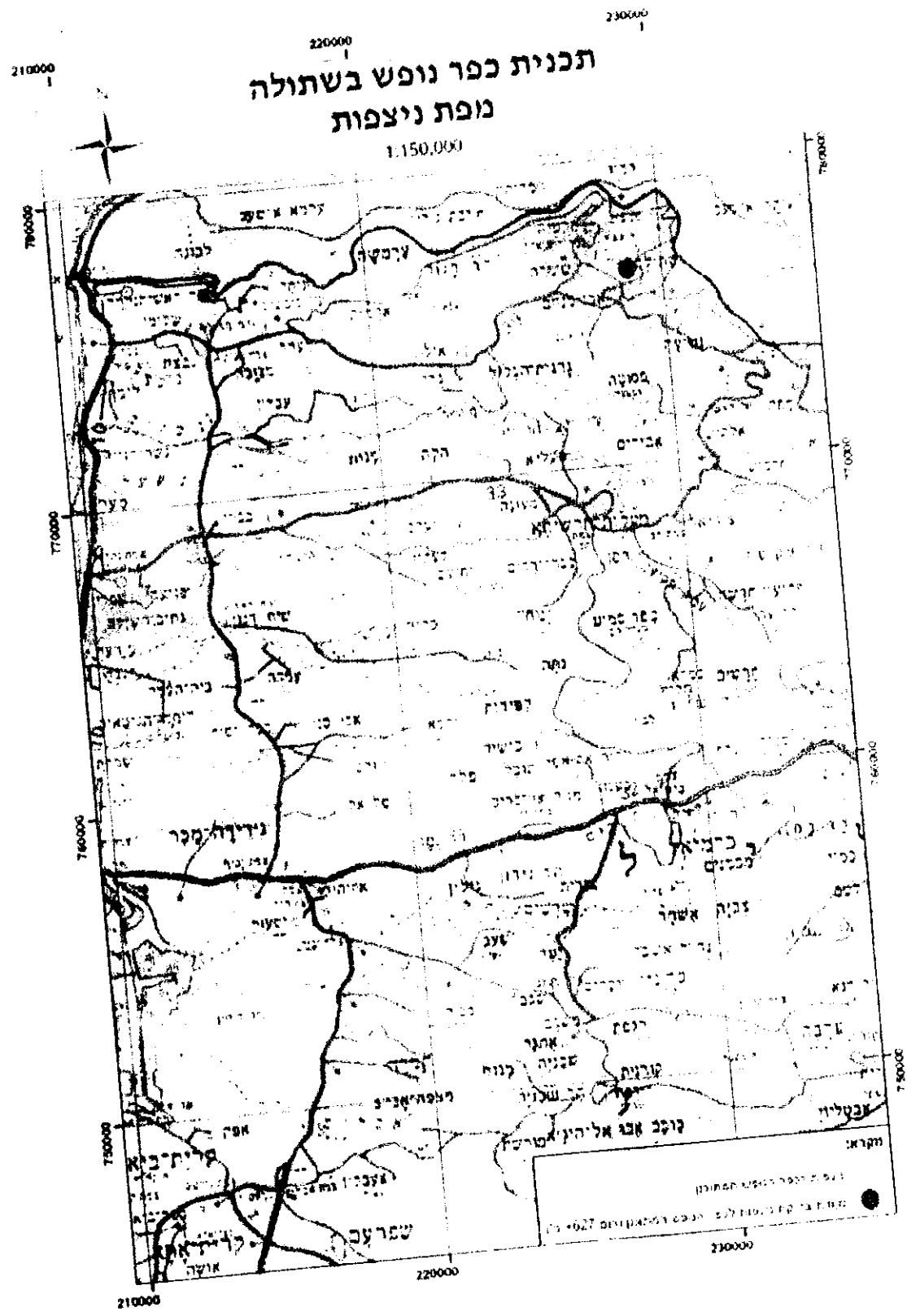
מבט מסי 7: מהכניסה למושב שתולה לכיוון מזרח. כפר הנופש לא נראה.

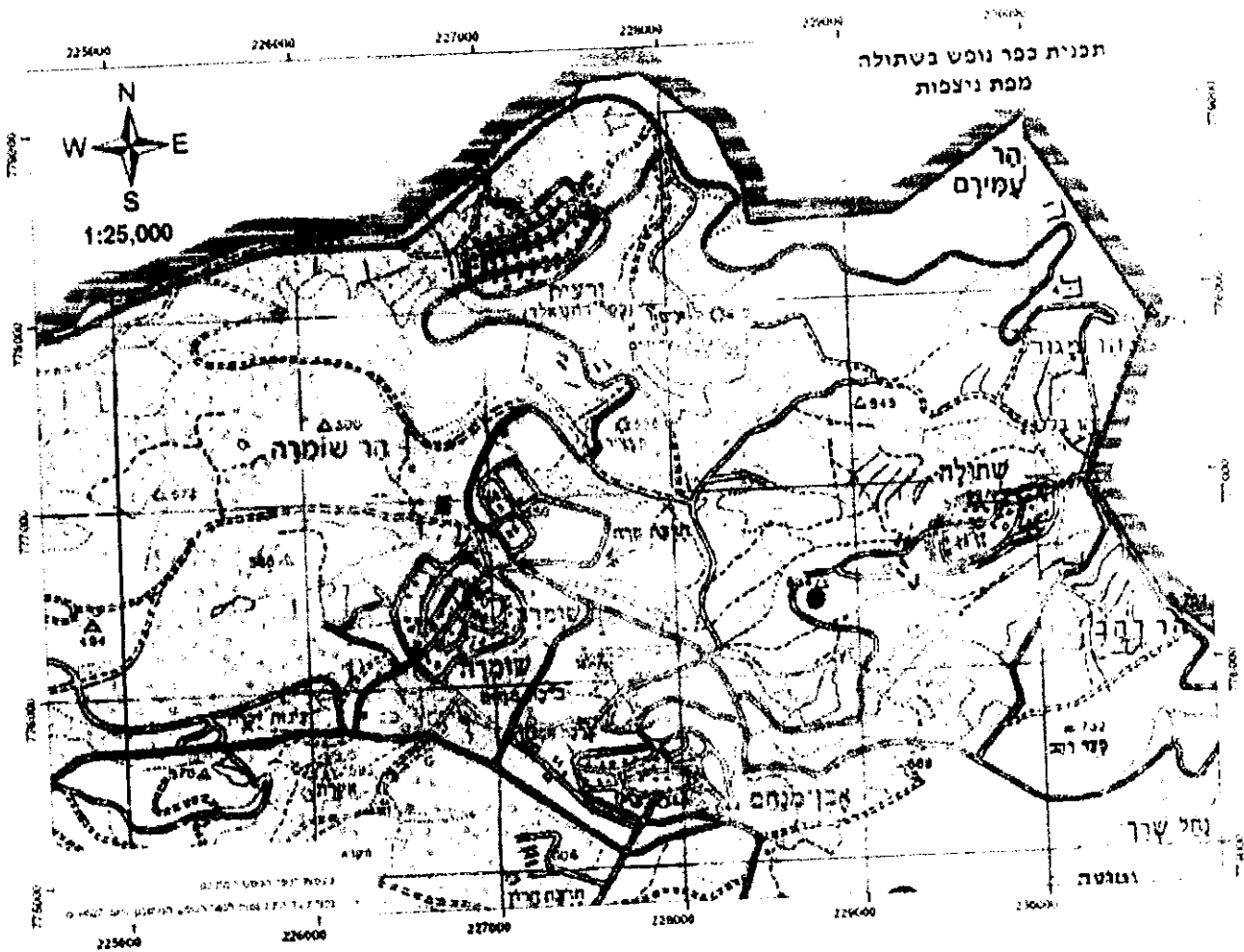
מבט מסי 8: מהכניסה למושב שתולה לכיוון מערב. כפר הנופש לא נראה.

**נצפות מן הסביבה הרחוקה (ראה מפת נצפות בחוברת זו)**

במרחק כפר הנופש יצפה מנקודות מועטות בלבד, בשל מיקומו על שלוחה נמוכה יחסית לסביבתה:

במערב ניתן יהיה להבחין בכפר הנופש מחר מנור ומרמת אדמית. בדרום מערב, הוא יראה מאזור קיבוץ עברון והכפר אל - מזרעה, ובדרום הוא יראה מחר שזור, חר פלך וחר כישור (כולל מצפה חרשים והכפר כיסרא). מבטים אלו אינם משמעותיים ביחס למבטים מהסביבה הקרובה עקב המרחק הרב.





#### 11.1.4 השפעת מימוש התוכנית על סביבתה

ההשפעות של מימוש התוכנית ניתן לחלק למספר מישורים:

פגיעה מיידית בשטחי חורש לא מופר בשטח התכנית עקב סלילת כבישים ובנייה.

כפר הנופש שתולה מיועד לקום בשטח חורש טבעי שרובו אינו מופר ע"י אדם, פרט למריצה של דרך עפר לתא שטח זה. הקמת כפר הנופש תשנה את תא השטח המידי משטח לא מופר לשטח מופר.

נצפות מהסביבה הקרובה אל שטח התכנית משטח לא מופר לשטח בנוי.

הכפר יראה בברור מכביש הצפון, שהינו כביש נופי, וכן מן המושבים הסמוכים ומאתרי תצפית בסביבה הקרובה. בהתייחסות לסביבה הרחוקה הכפר כמעט ואינו מהווה מפגע ויזואלי.

העברת תשתיות ביוב, חשמל, מים תקשורת וכד'.

לא נערכה בדיקה במסגרת התסקיר הנופי לתשתיות הנדרשות ביחס למצאי הקיים.





עזרה לפרנסת הישוב (מקומות עבודה) ומיתוג הישוב כתיירותי.  
צפוי שהקמת כפר הנופש תעזור לפרנסת האזור בזמן הקמת הכפר לענפי הבינוי.  
בזמן הפעלת כפר הנופש הכפר יעזור למקומות תעסוקה ישירים ולמקומות עבודה עקיפים  
(ספקים).  
כמו כן הקמת הכפר תעזור למיתוג שתולה והאזור כיעד תיירותי מועדף ותסייע גם לענפי  
תיירות אחרים.

### 11.1.6 המלצות להוראות לשיקום נופי ולמזעור השפעות על הסביבה

1. מאחר ומדובר בשטח רגיש ביותר מבחינה סביבתית יש למנות אדריכל נוף אשר יכין תכניות פיתוח ושיקום מפורטות אשר יוגשו בשלב מתן היתרי בנייה.
2. העמדת המבנים תעשה בהתאמה לקווי הטופוגרפיה. הפרשי גבהים יגושרו ע"י מדרונות מגוננים ככל הניתן ויצומצם ככל הניתן השימוש בקירות תמך מעל גובה 1.5 מ'.
3. מערך השבילים, הכבישים והמבנים יתוכנן על פי ממצאי תכנית מצאי נופית אשר תכלול עצים לשימור, מחשופי סלע. תכנית הבינוי תציין את אופן שילוב המצאי הטבעי בתכנית הפיתוח.
4. כשטח מצויים עצי אלון מצוי, אלה איי וער אציל גדולים. יש למדוד את כל העצים ולנסות לשלבם בתכנית הבינוי ולסמנס כעצים המיועדים לשימור. שימור עצים אלו חנו נכס לכפר הנופש העתידי. במקרים אשר לא ניתן לשמר את העצים במקומם יש להציג תכנית להעקתם, מיקום להעתקה ומפרט. כל אלו יוגשו במסגרת היתר הבניה.
5. תכנית הפיתוח תכלול נטיעות להסתרת שטחים ומבנים.
6. שמירה על קו רכס הגבעה, תישמר צללית קו הרכס ללא בינוי, גובה מירבי של גגות הבניינים לא יעלה על גובה קו הרכס והפיסגה. עמודי תאורה לא יחרגו מקו גובה של רכס הגבעה, ניתן להשתמש בתאורה נמוכה.
7. עבודות לאספקת תשתיות למתחם יצורפו לתכניות למתן היתר ויכללו תכניות לשיקום נופי, בעיקר לתכנית ביוב עד פתרון קצה.

### \*\* מקורות המידע לנספח הנופי:

- א. מרקוס מנחם ואלעזרי יובל (2001). אנציקלופדיה מפה. תל אביב: מפה.
- ב. יצחקי אריה (1978). מדריך ישראל: גליל עליון ומקורות חירדן. ירושלים: כתר.
- ג. ישראל. משרד הפנים, מנחל התכנון (1995). תמ"א 22 - תכנית מתאר ארצית ליער וליעור.