

2010448 (47) - 1

שמואל עין יהב - ייעוץ סביבתי

# הרחבת אזור תעשייה בר-לב - שלב א'

## תכנית ג/19428

משרד הפנים  
 מחוז הצפון, ועדה מחוזית  
 21.03.2013  
 נתקבל  
 נצרת עילית

# נספח נופי-סביבתי

הודעה על אישור תכנית מס' 19428  
 פורסמה בילקוט הפרסומים מס' 6605  
 מיום 06/06/12



מחלקת אזורית מס' 19428  
 גליל מערבי

משרד הפנים מחוז צפון  
 חוק התכנון והבניה תשכ"ה 1965  
 אישור תכנית מס' 19428  
 הועדה המחוזית לתכנון ובניה הגליה  
 ביום 12/06/12 לאשר את התכנית  
 מנהל מינהל התכנון  
 מ.מ. י"ר הועדה המחוזית

הוכן ע"י:

שמואל עין יהב - ייעוץ סביבתי  
 שמואל עין יהב  
 אבירים ד.ג. מרום הגליל 13806  
 טלפקס: 04-9870718 נייד: 052-4345718

ינואר, 2013

שמואל עין יהב, אבירים, ד.ג. מרום-הגליל 13806  
 טל: 04-9870229, טלפקס: 04-9870718, סלולרי: 052-4345718  
 דוא"ל: shmueley@gmail.com

**נספח נופי-סביבתי**

**לתכנית ג/19428**

**הרחבת אזור תעשייה בר-לב – שלב א'**

**הוכן ע"י:**

**שמואל עין יהב – ייעוץ סביבתי**

**יולי, 2012**

## תוכן ענינים

עמ'	
4	<b>פרק א' – רקע</b>
4	1.1 רקע כללי לתכנית
7	1.2 שימושי קרקע קיימים
30	1.3 ייעודי קרקע מתוכננים – רמה ארצית ומחוזית
30	1.3.1 תכניות מתאר ארציות
33	1.3.2 תכניות תשתית לאומית
34	1.3.3 תכנית מתאר מחוזית – תמ"מ 2/9
37	1.4 ייעודי קרקע מתוכננים
37	1.4.1 תכניות מפורטות
40	1.5 תאור אזור התעשייה
40	1.5.1 פריסת מפעלים קיימים
41	1.5.2 פריסת שימושים אחרים
42	1.6 ניתוח חזותי
42	1.6.1 תכונות נופיות של האתר וסביבתו
46	1.6.2 נצפות ומבטים
48	1.7 תחבורה
49	1.8 נתוני רקע סביבתיים
49	1.8.1 איכות אויר
61	1.8.2 מים ושפכים
71	1.8.3 חומרים מסוכנים
72	1.8.4 רעש
72	1.8.5 ריחות
73	1.8.6 זיהום קרקע
73	1.8.7 תלונות
74	1.8.8 פסולת ונקיון כללי
76	1.8.9 רקע גיאולוגי וסייסמי
84	1.8.10 רקע אקולוגי, שטחים פתוחים, שמורות טבע ומסלולי טיולים
88	1.8.11 עתיקות

89	<b>פרק ב' – תיאור התכנית והפעילויות הנובעות מביצועה</b>
89	2.1 עבודות ההקמה
89	2.1.1 הכשרת שטח, עבודות סלילה ודרכי גישה
89	2.1.2 מערכת הדרכים
92	2.1.3 מערכות תשתית
105	2.2 שלביות ביצוע
106	2.3 חלוקה לאזורים

107	<b>פרק ג' – הערכה של ההשפעות הסביבתיות</b>
107	3.1 השפעה נופית
107	3.1.1 השתלבות הבינוי והפיתוח בסביבה
112	3.1.2 הוראות למיזעור הפגיעה באיכויות הנופיות והסביבתיות
117	3.2 הנחיות למניעת מפגעים ומטרדים סביבתיים
119	3.3 חיבור התכנית למתקן טיפול בשפכים

נספח א' – החלטות ועדת המשנה לנושאים תכנוניים עקרוניים

נספח ב' – הנחיות להכנת נספח נופי-סביבתי מורחב

נספח ג' – היתרי רעלים

נספח ד' – החלטת ועדת משנה לתכניות מפורטות מה- 18.7.12

רשימה ביבליוגרפית

## פרק א' - רקע

### 1.1 רקע כללי לתכנית

#### 1.1.1 נגזרת מתכנית האב

תכנית ג/19428 הינה התכנית הראשונה (שלב א') להרחבת א.ת. בר-לב ונגזרת מתוך תכנית האב להרחבת אזור התעשייה בר-לב שנדונה בועדה המחוזית וכללה 3 מתחמים עיקריים האמורים להגדיל את שטח אזור התעשייה הממוקם בצומת דרכים מרכזי בגליל המערבי ונמצא באופן מתמיד בביקושים גדולים של מפעלים מאזור חיפה ושאר הארץ.

אזור התעשייה כיום הוקם מתוקף תכנית ג/בת/214 צמוד למפעל ציקלון הותיק והמנחת הצמוד אליו. שטח אזור התעשייה הקיים הינו 662 דונם וכולל ציקלון תכנית האב כללה שלושה מתחמים עיקריים צמודי דופן לאזור התעשייה הקיים כמפורט להלן:

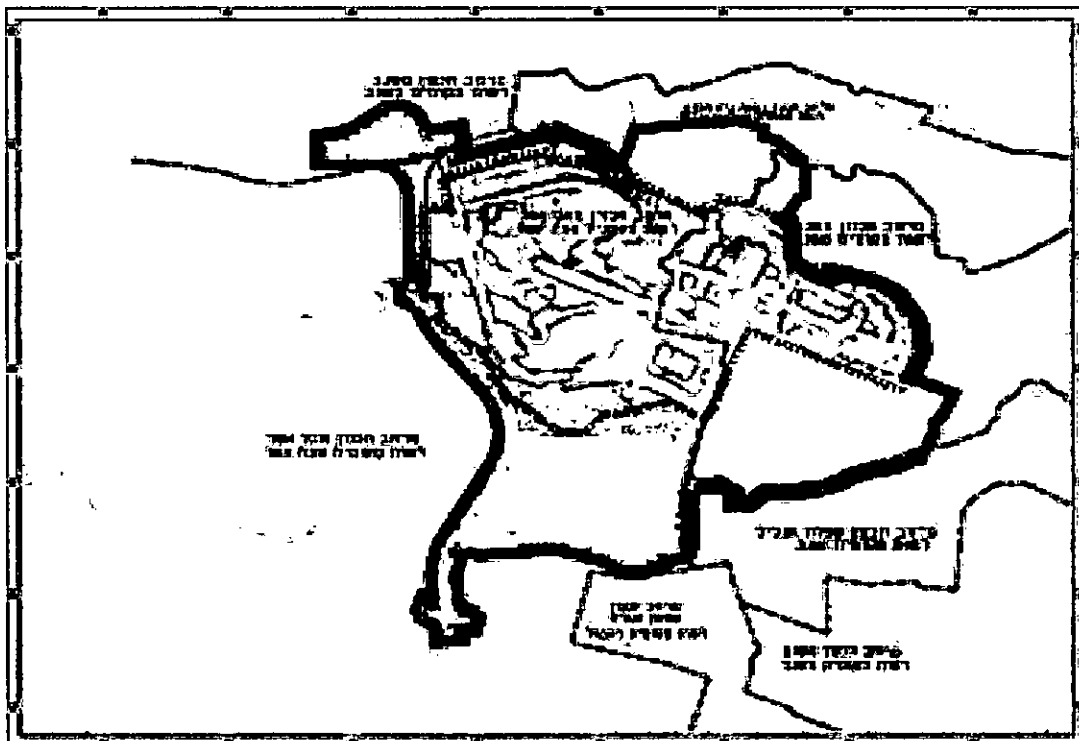
**מתחם א' – המתחם הדרום-מזרחי** (נשוא תכנית זו- ג/19428) – משלים את אזור התעשייה הקיים. שטחו 571.1 דונם, והוא משתרע בחלק הדרום-מזרחי של גבעות אחיהוד ברום של כ- 20-90 מטר מעפה"י. מתחם זה גובל מצפון וממערב באזור התעשייה הקיים, מדרום-מערב במתחם ב', ומדרום ודרום מזרח בעמק נחל חילזון. מתחם זה ממוקם בטופוגפיה בחלקה מישורית בחלקו הצפוני (על הפלאטו של האזור הקיים) וברובו בטופוגרפיה מעט תלולה במורדות לכיוון עמק החילזון.

**מתחם ב' – המתחם הדרומי (חלקית על אדמות הזרע)** – ממוקם בהמשך אזור התעשייה לכיוון דרום ברובו בעמק החילזון. מתחם זה כולל גם את דרך 702 ומחלפונים עם דרך 85 ודרך 70 בצומת יבור והסדרת מתחמים נוספים החלק המערבי של אזור התעשייה. השטח הכולל של מתחם זה הינו כ- 300 דונם. המתחם ממוקם ברובו בטופוגרפיה מתונה ושטוחה בחלק ניכר של עמק נחל חילזון ברום של כ- 20 מטר מעפה"י. דרך 702 והמגרש הנוסף נמצאים ברום משתנה של 20-55 מטר מעפה"י.

**מתחם ג' – מתחם תעשייה ומלאכה לאל-שגור** – ממוקם מצפון לאזור התעשייה בתווך בינו לבין כביש ברום של כ- 80 מטר מעפה"י בעמק מתון. שטח המתחם כ- 700 דונם.

מיקום המתחמים, ראה בתרשים 1.1.1 להלן.

**תרשים 1.1.1 – מיקום כללי של מתחמי הרחבת א.ת. בר-לב לפי תכנית האב**



**מתחם 1 (מתחם דרום-מזרחי) – מתחם כתום**

**מתחם 2 (אדמות הזרע) – מתחם אדום**

**מתחם 3 (אדמות אל שגור) – מתחם ירוק**

הדיונים העיקריים בועדה המחוזית לגבי הרחבת א.ת. בר-לב התקיימו בועדת המשנה לתכניות ונושאים עקרוניים מיום 12.5.11 ומיום 13.6.11 (ראה בנספח א').

בישיבה מיום 12.5.11 הוחלט לקדם את מתחמים 1 ו-3 (א' ו-ג' בתרשים 1.1.1), המתחם הדרום-מזרחי (תכנית ג/19428) ומתחם אל-שגור הצפוני, כמצויין בסעיף 2 להחלטה: "הועדה סבורה כי יש היתכנות גבוהה והצדק תכנוני רב לפיתוח שני מתחמים מתוך שלושה, שהוצגו בתכנית האב: מתחם מס' 1 ומתחם מס' 3. בהקשר זה, סבורה הועדה כי בשל שיקולים סביבתיים ותכנוניים אין מקום להרחבת אזור התעסוקה כלפי דרום אל נחל חילזון ומורה כי תכנית האב תתוקן כך שמתחם מס' 2 יגרע מהתכנית ובהמשך לכך ייגרע גם כביש הגישה למתחם זה מדרך 702. ביקושים לאזור התעסוקה יוכלו למצוא את מקומם במתחמים אחרים הצמודים למתחם מס' 3 ולאזור התעשייה הוותיק דוגמת השטח הנכלא במשבצת אחיהוד, בין כביש 702 המתוכנן לכביש גישה מוצע מתחנת הרכבת."

בישיבה מיום 13.6.11 הורתה הועדה על הכנת נספח נופי-סביבתי מורחב (במקום תסקיר השפעה על הסביבה) כמצויין בסעיף 2 להחלטה: "לאור מתן הפטור מהכנת התסקיר השפעה על הסביבה יוכן נספח נופי סביבתי מורחב בהתאם להנחיות המשרד להגנת הסביבה".

הנספח הנופי-סביבתי הוכן לפי הנחיות המשרד להג"ס מיום 31.7.11 המצורפות בנספח ב'.

בישיבת ועדת המשנה לתכניות מפורטות מיום 18.7.12 (החלטת הועדה מצורפת בנספח ד') הוחלט, לפי סעיף 1, להוציא את תאי השטח המערביים של מתחם א' ולהותיר רק את המתחם הדרום-מזרחי ולצמצם את שטח המתחם בכמעט 100 דונם ולהביאו ל 571.1 דונם. הנספח הנופי-סביבתי מתייחס לכל השטח המקורי של מתחם א', אך להוצאת השטחים המערביים אין השפעה על ממצאי נספח זה.

#### 1.1.2 מרכיבי התכנית המוצעת

מטרות התכנית המוצעת הינן:

- שינוי ייעוד לתעשייה ושימושים אחרים.
- קביעת הוראות ומגבלות בנייה.
- קביעת הוראות פיתוח נופי.
- קביעת מגבלות, הוראות ותנאים סביבתיים לשמירת איכות הסביבה.
- שינוי מגבלות גובה עקב ביטול אופציה להארכת המנחת.

הפרוגרמה למגרשים שהיוותה את בסיס התכנון התבססה על היקושים המשוערים הבאים לשטח נטו לתעשייה בשיעור של 240 דונם:

- מגרש אחד בשטח של 40 דונם.
- מגרש אחד בשטח של 30 דונם.
- 10 מגרשים בני 8-12 דונם כ"א.
- 10 מגרשים בני 4-6 דונם כ"א.
- 20 מגרשים בני 2-3 דונם כ"א.

העקרונות המנחים בחלוקת המגרשים ובהכנת תכנית הבינוי לתכנית הינם:

- מגרשים גדולים מעל 10 דונם בשטחים המישוריים ברום גבוה בהמשך המנחת הקיים.
- מגרשים קטנים בני 2.5 דונם בממוצע בשטחים המשופעים במפנה הדרומי, במטרה לצמצם את המפגעים הנופיים.
- שטחים פתוחים באזורים בעלי שיפועים גבוהים בחלק הדרומי במורד הגבעה עד למימשק עם עמק נחל חילוון וזאת משיקולים נופיים, טופוגרפיים ואקולוגיים – שמירת רצועה ירוקה המשמרת את בתת הסירה הקוצנית ומאפשרת נטיעות המאפיינות יער פארק.
- רצועות תשתיות בגב המגרשים.
- בחלק הדרום-מערבי של המתחם בתחום רצועת מגן מקידוח, מגרשים למשרדים ותעשייה נקייה ויבשה בלבד.
- התכנית מושתתת על המרכיבים העיקריים הבאים (פירוט חלוקת שטחים, ראה בסעיף 2.3 להלן):
- האזור המרכזי ברביע הדרום-מזרחי של אזור התעשייה הכולל שטחי תעשייה, תעשייה עתירת ידע ורצועת יער מדרום וממזרח לשטחי התעשייה.
- דרך גישה לאזור התעשייה מדרך 702.
- תוספת שטח לתעשייה במגרש באזור בית-בר-לב.

## 1.2 שימושי קרקע קיימים

### 1.2.1 כללי

סקר שימושי קרקע קיימים נערך על רקע תצ"א אורטופוטו עדכנית שסופקה ע"י מפ"י ובהסתמך על סיוור שטח שנערך באוגוסט, 2011. הסקר מלווה בתיאור מילולי מפורט מלווה בצילומים. לנוחות הסקירה, חולק האזור ל- 4 מתחמים:

- תחום אזור התעשייה הקיים וההרחבה הנדרשת, לרבות מפעל סייקלון.
- האזור מצפון לדרך 85, הכולל את טל אל, יער אחיהוד ושמורת הר גמל.
- האזור המזרחי הכולל את הקצוות המערביים של גילון ושעב והשטחים הפתוחים באזור, לרבות מט"ש נחל חילזון.
- האזור המערבי והדרומי הכולל את אחיהוד, יסעור, חוות יבור והשטחים החקלאיים מדרום לאזור התעשייה.

תיאור שימושי הקרקע על רקע תצ"א, ראה בתרשים 1.2.1.1 להלן.



תרשים 1.2.1.1 – שימושי קרקע על רקע תצא (בשרוול נילון)

## שימושי קרקע בתחום אזור התעשייה הקיים

אזור התעשייה הקיים ממוקם בגבעות אחיהוד ברום הנע בין 50-110 מטר מעפה"י. ניתן לחלק את אזור התעשייה ל-4 מתחמים עיקריים:

**המתחם מצפון לשדרה המרכזית** – בכניסה לאזור התעשייה מצומת בר-לב ממוקם מפעל שטראוס (צילום 1.2.2.1) המוקף מצפון ביער נטוע. ממזרח לשטראוס נמצא מפעל סלריס (צילום 1.2.2.2). הנמצא בתהליכי מעבר מאזור התעשייה. מצפון לסלריס ממוקם תחמ"ש בר-לב (צילום 1.2.2.3). ממזרח לסלריס ממוקמים מפעלים בז הנדסה (צילום 1.2.2.4) ושמר (צילום 1.2.2.5). מזרחה יותר ממוקמת רצועה של שטח פתוח – חורש טבעי מעורב עם יער נטוע, בהמשך מגרש ריק ומפותח לטובת מפעלים הנמצאים בתהליכי קליטה: מוקד – מכשירים מדויקים ומז"ים טכנולוגיות. מזרחה יותר ממוקם מפעל י.ש.ר. פלסט (צילום 1.2.2.6) ובהמשך מפעל דור פילם (צילום 1.2.2.7).. בהמשך ממוקם מפעל MIS (צילום 1.2.2.8) ובהמשכו מפעל תבניות פרידריך (צילום 1.2.2.9). בשורה צפונית יותר ממוקמים בריכת מים של אזור התעשייה ואנטנה סולרית (צילום 1.2.2.10), מפעל גרינשפיין (צילום 1.2.2.11), מפעל איילה פלסט (צילום 1.2.2.12), ומפעל פישמן (צילום 1.2.2.13).

צילום 1.2.2.1



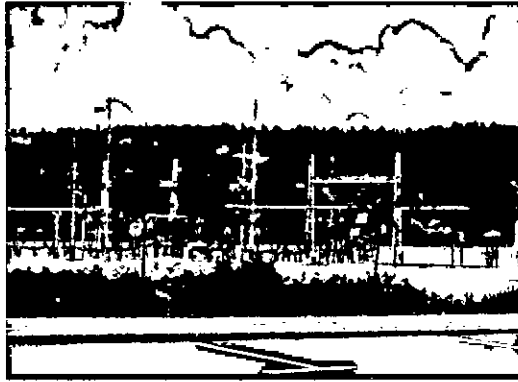
מפעל שטראוס

צילום 1.2.2.2



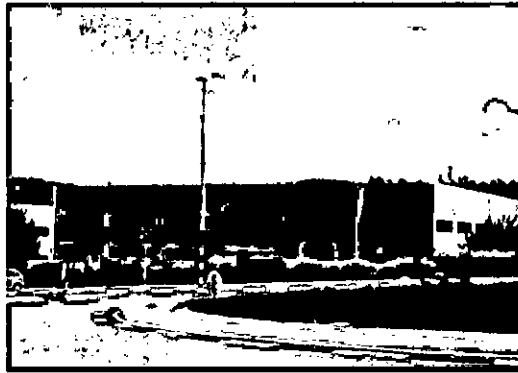
מפעל סלריס

צילום 1.2.2.3



תחמ"ש בר-לב

צילום 1.2.2.4



מפעל בז הנדסה

צילום 1.2.2.5



מפעל שמר

צילום 1.2.2.6



מפעל י.ש.ר פלסט

צילום 1.2.2.7



מפעל דור פילם

צילום 1.2.2.8

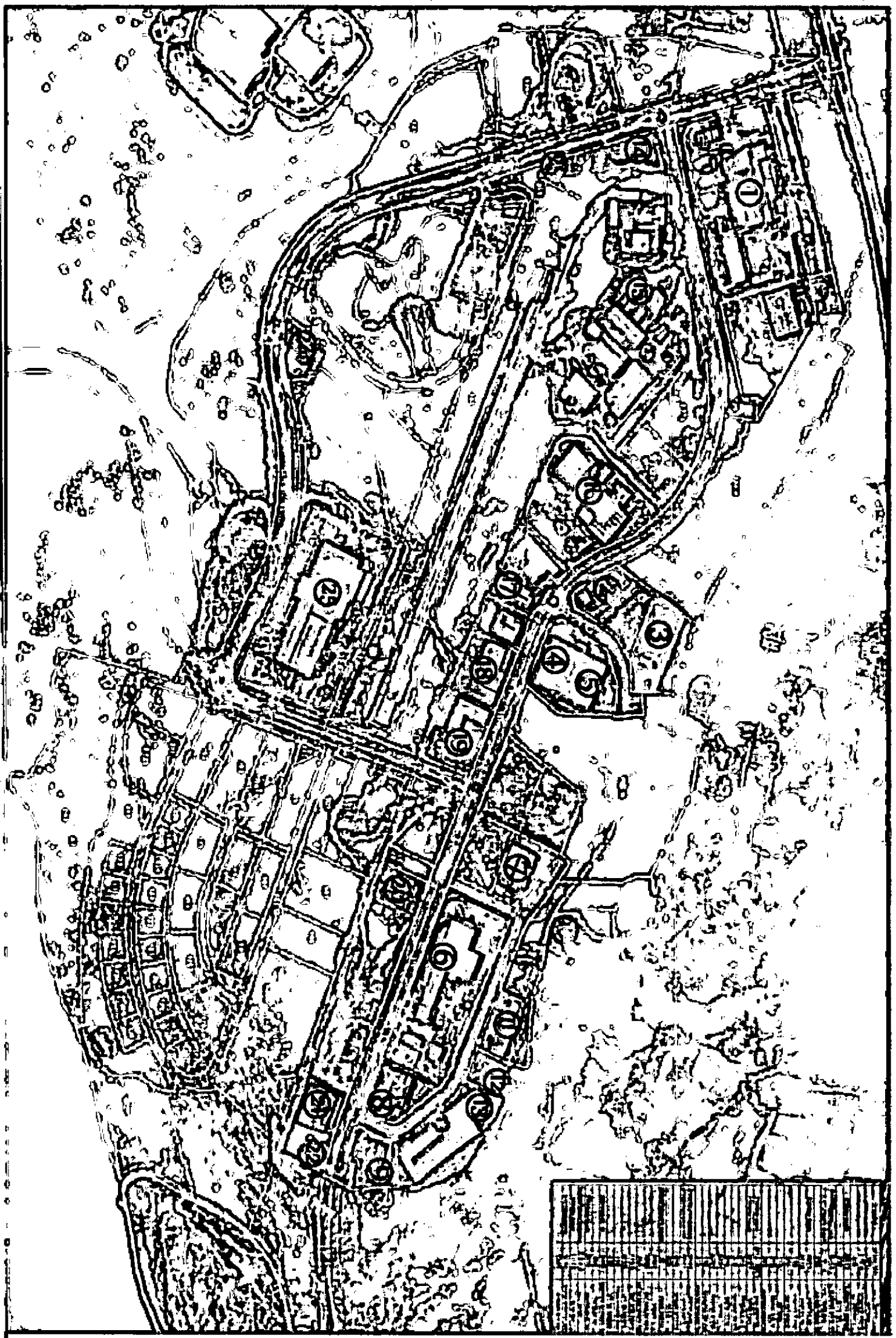


מפעל MIS

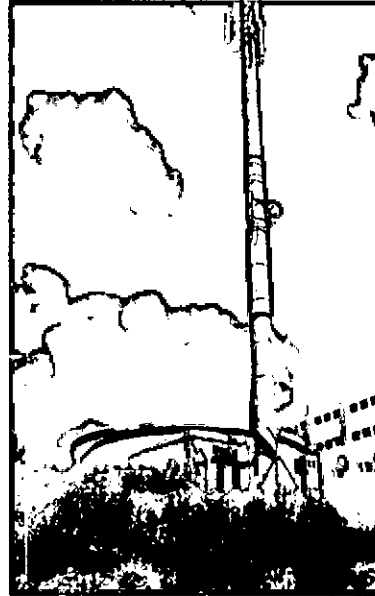
צילום 1.2.2.9



מפעל תבניות פרידריך

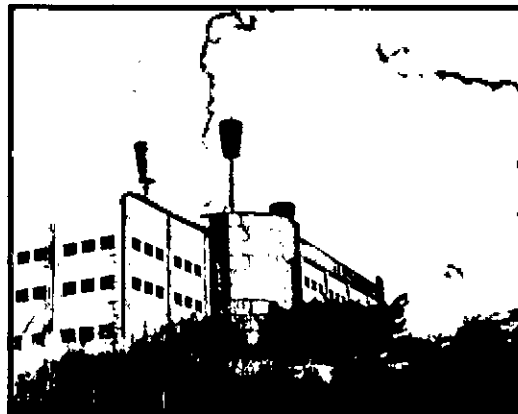


צילום 1.2.2.10



בריכת מים ואנטנה סלולרית

צילום 1.2.2.11



מפעל גרינשפיין

צילום 1.2.2.12



מפעל איילה פלסט

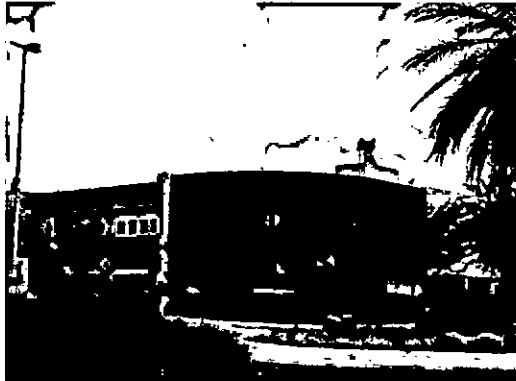
צילום 1.2.2.13



מפעל פישמן

המתחם מצפון למנחת - מתחם זה נמצא בין השדרה המרכזית לבין המנחת. בית בר-לב בו ממקומה המינהלת ומסי מפעלי הי-טכ ועסקים קטנים (צילום 1.2.2.14) ממוקם בפינת השדרה המרכזית והרחוב הדרומי. ממזרח לו נמצא מתחם מפעל סייקלון (צילום 1.2.2.15) הכולל גם את מפעל כ"כוס. ממזרח לסייקלון ממוקם מפעל ידיעות תקשורת (צילום 1.2.2.16). בהמשכו ממוקמים מפעלים קרן זיווד (צילום 1.2.2.17), בהמשכו מזרחה נירוסטה צפון (צילום 1.2.2.18) ובהמשך נגי מחיול (צילום 1.2.2.19).

צילום 1.2.2.14



בית בר-לב

צילום 1.2.2.15



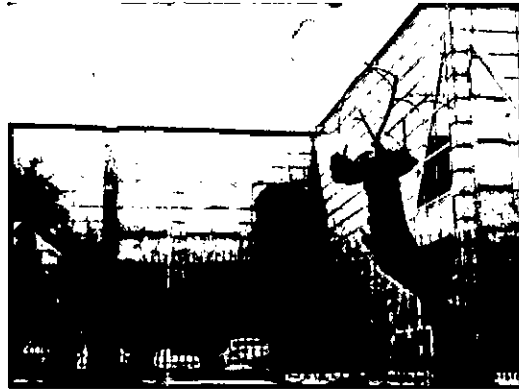
מפעל סייקלון

צילום 1.2.2.16



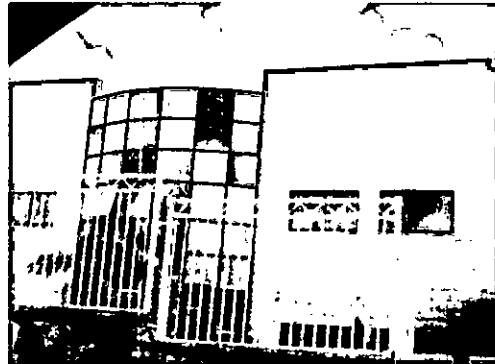
מפעל ידיעות תקשורת

צילום 1.2.2.17



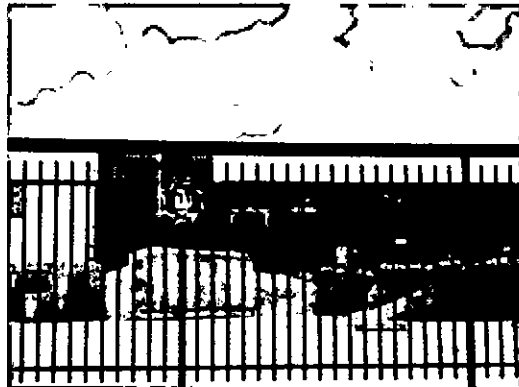
מפעל קרן זיווד

צילום 1.2.2.18



מפעל נירוסטה צפון

צילום 1.2.2.19



מפעל נגי' מחיול



המתחם הדרום-מזרחי – כולל את המפעלים מדרום לשדרה המרכזית ובחלק המזרחי של אזור התעשייה ושטח בור גדול, חלקו פותח בעבר, ומהווה את האזור של התכנית המוצעת. שטח זה כולל את המפעלים: דפוס רחש (צילום 1.2.2.20), מחלקת אריזה של י.ש.ר. פלסט, אסטרוֹן (צילום 1.2.2.21) ו- בריכת מים גדולה בקצה אזור התעשייה (צילום 1.2.2.22).

צילום 1.2.2.20



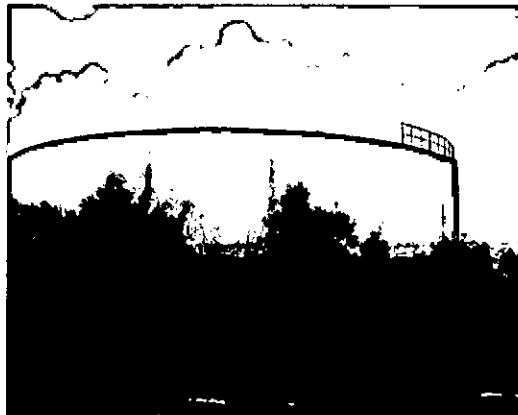
דפוס רחש

צילום 1.2.2.21



מפעל אסטרוֹן

צילום 1.2.2.22



בריכת מים

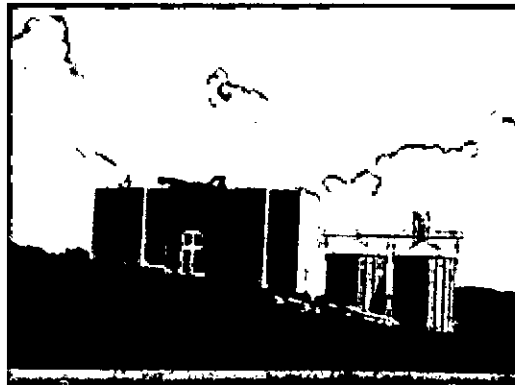
**המתחם הדרומי** – משתרע מדרום למנחת. כולל את תחנת דלק טן (צילום 1.2.2.23), מתחם מיועד לקרית הי-טק חירם, טחנות הצפון (צילום 1.2.2.24) ומפעל אבן קיסר (צילום 1.2.2.25). מדרום למפעל אבן קיסר נמצאות ערימות עודפי עפר מפיתוח המגרש של המפעל שטרם פונו ליעד מוסדר.

צילום 1.2.2.23



תחנת דלק טן

צילום 1.2.2.24



טחנות הצפון

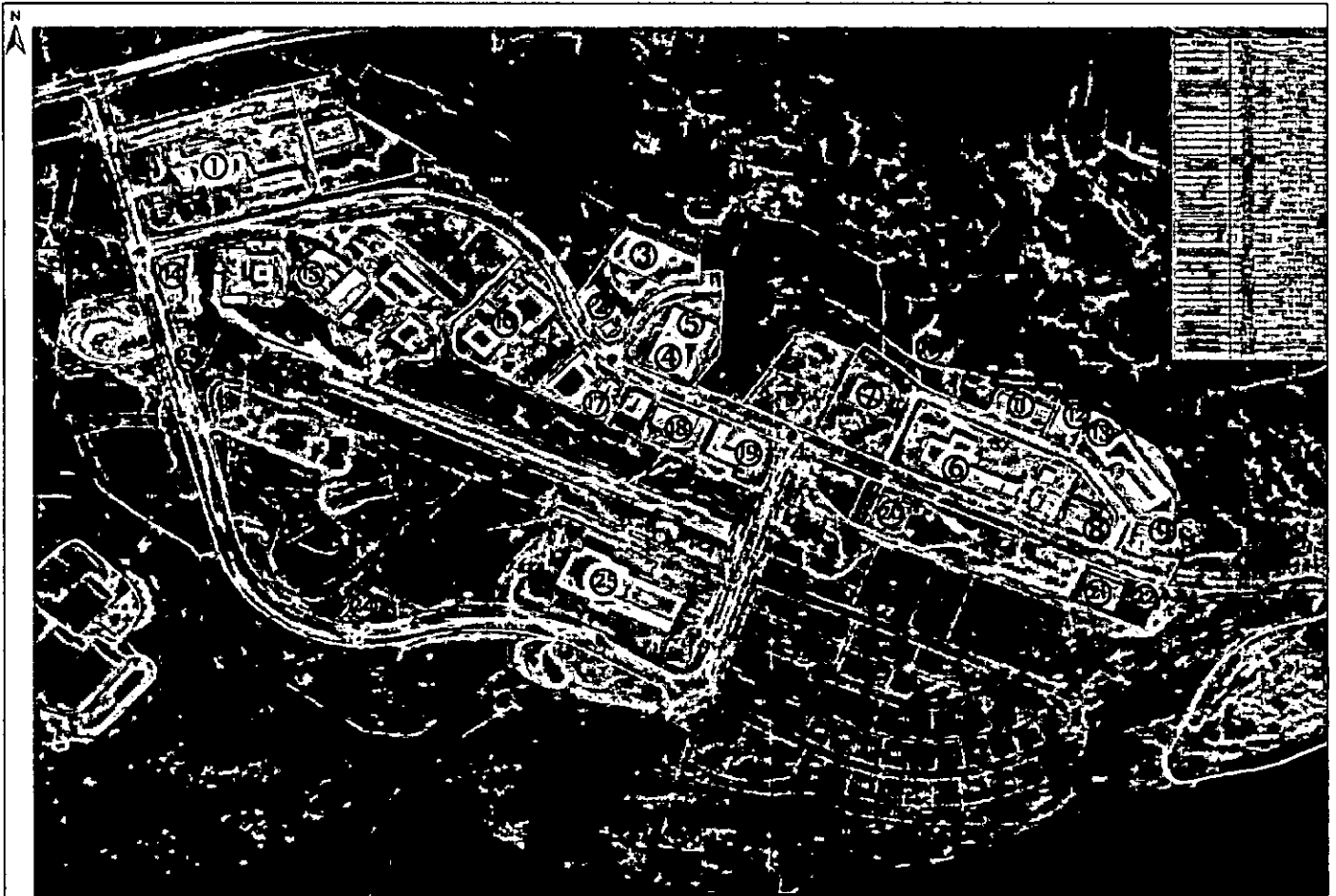
צילום 1.2.2.25



מפעל אבן קיסר

תיאור שימושי הקרקע בתחום אזור התעשייה ראה בתרשים 1.2.2.1 להלן.

תרשים 1.2.2.1 – שימושי קרקע בתחום אזור התעשייה



מקרא:

19- נגיי מחול	10- בריכת מים	1- שטראוס
20- דפוס רחש	11- גרינשפיין	2- סלריס
21- אסטרון	12- אילה פלסט	3- תחמ"ש בר-לב
22- בריכת מים	13- פישמן	4- בז הנדסה
23- תחנת דלק טן	14- בית בר-לב	5- שמר
24- טחנות הצפון	15- סייקלון	6- דור פילס
25- אבן קיסר	16- ידיעות תקשורת	7- יישר פלסט
	17- קרן זיוד	8- MIS
	18- נירוסטה צפון	9- תבניו פרידריך

## שימושי קרקע מצפון לדרך 85.

השטח שמצפון לכביש 85 וממזרח לכביש 70 מאופיין ביערות נטועים ומעורבים (צילום 1.2.3.1) קטעי חורש טבעי ומטעי זיתים המהווים יחד את המכלול של יער אחיהוד. במרכזו של השטח ממוקם מיצפור (צילום 1.2.3.2) כ- 1,400 מטר מצפון לגבות התכנית. בקצה המזרחי של השטח ממוקמת שמורת טבע הר-גמל (צילום 1.2.3.3), כ- 2 ק"מ מצפון-מזרח לגבול התכנית ומזרחה יותר שמורת טבע נחל יצהר (צילום 1.2.3.4), כ- 2.5 ק"מ מצפון-מזרח לגבול התכנית. תחנת דלק אלון-דור ממוקמת בצומת גילון (צילום 1.2.3.5) כ- 2.5 ק"מ צפונית-מזרחית לגבול התכנית. הישוב טל-אל נמצא מצפוןליער אחיהוד, כ- 2 ק"מ מצפון לגבול התוכנית, וכולל מבני מגורים בני קומה עד שתיים (צילום 1.2.3.6), גני ילדים (צילום 1.2.3.7), בריכת שחיה ואזור משרדים במרכז הישוב (צילום 1.2.3.8). מצפון לכביש 85 ממוקמת תחנת דלק וצמוד אליה מסעדת Indiana (צילום 1.2.3.9).

צילום 1.2.3.1



יער אחיהוד

צילום 1.2.3.2



מיצפור יער אחיהוד

צילום 1.2.3.3



שמורת טבע הר-גמל

צילום 1.2.3.4



שמורת טבע נחל יצהר

צילום 1.2.3.5



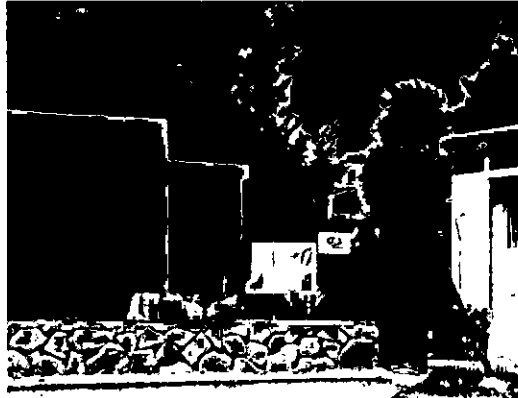
תחנת דלק אלון-דור בצומת גילון

צילום 1.2.3.6



מבני מגורים 2 קומות בטל-אל

צילום 1.2.3.7



גני ילדים בטל-אל

צילום 1.2.3.8



משרדים בטל-אל

צילום 1.2.3.9



מסעדת Indiana בכביש 85

1.2.4

שימושי קרקע ממזרח לאזור התעשייה.

השטח ממזרח לאזור התעשייה הינו שטח מבותר בחלקו הצפוני ושטח חקלאי ברובו בחלק הדרומי בעמק החילוון. שמורת הר גמל – קניון בית הכרם (צילום 1.2.4.1) כ- 1 ק"מ צפונית-מזרחית לגבול התכנית. הקצה המזרחי של גילון ממוקם כ- 2.5 ק"מ מזרחית לגבול התכנית וכולל מגורים בני קומה עד שתיים (צילום 1.2.4.2), אזור משרדים ומחלבת הנוקד (צילום 1.2.4.3). המורדות של הר

גילון מאופיינים בשטחי בתה וחורש טבעי. מט"ש נחל חילזון (צילום 1.2.4.4) ממוקם כ- 400 מטר ממזרח לגבול התכנית. עמק נחל חילזון מאופיין בשטחים לגידולי שדה. מבני מגורים בשעב (צילום 1.2.4.5) ממוקמים כ- 3 ק"מ דרומית-מזרחית לגבול התכנית ובמבואות היישוב משתרעים מטעי זיתים. גבעה מיוערת נמצאת ממערב לדרך הגישה לשעב. חרבת בזע (צילום 1.2.4.6) נמצאת ממזרח לצומת הכניסה לשעב, תחנת דלק ומרכז מזון יבור נמצאים מדרום לכביש 805 (צילום 1.2.4.7), סמוך אליהם נמצא מחסן עצים נביל שהין (צילום 1.2.4.8) ומדרומה לו מבנים חקלאיים בכניסה לכאבול ותחנת פז מצפון לכביש 805 (צילום 1.2.4.9). בין המט"ש לכביש 805 ממוקם מאגר קולחים.

צילום 1.2.4.1



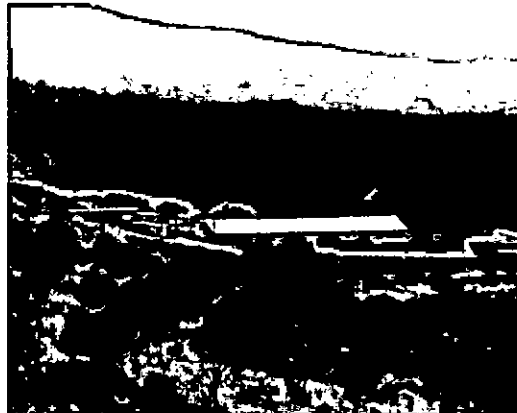
קניון בית הכרם

צילום 1.2.4.2



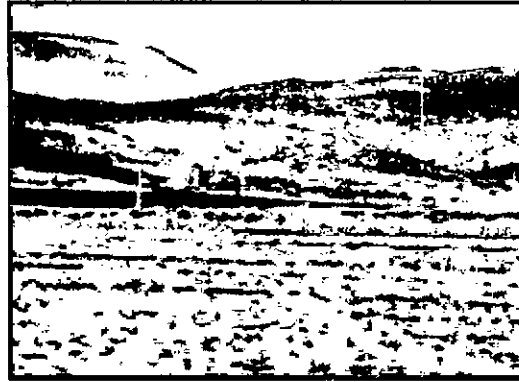
מבני מגורים בגילון

צילום 1.2.4.3



מחלבת נוקד

1.2.4.4 צילום



מט"ש נחל חילזון

1.2.4.5 צילום



מבני מגורים בשעב

1.2.4.6 צילום



חרבת בזע

1.2.4.7 צילום



תחנת דלק ומרכז מזון יבור



#### צילום 1.2.4.8



מחסן עצים נביל שהין

#### צילום 1.2.4.9



תחנת פז

#### שימושי קרקע ממערב ומדרום לאזור התעשייה.

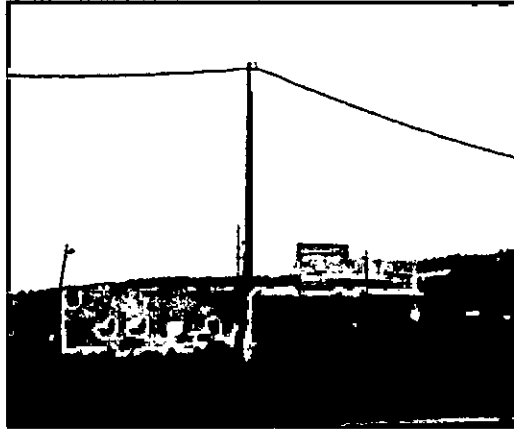
1.2.5

שימושי קרקע באזור זה מאופיינים בשטחים חקלאיים ובשני ישובים: אחיהוד ויסעור. מדרום-מערב לצומת אחיהוד משתרעים שטחים חקלאיים – גידולי שדה. מבנה בודד מול הכניסה לאחיהוד (צילום 1.2.5.1) משמש כ- מוסך לתיקון פטישי חציבה. הרחבת יסעור בבתי בני 2 קומות (צילום 1.2.5.2) נמאת כ- 1.5 ק"מ מגבול התכנית. בהמשך מערבה נמצאת בריכת יסעור (צילום 1.2.5.3). תל בירה נמצא בכניסה לישוב (צילום 1.2.5.4). אזור משרדים, מזכירות מרפאה ומועדון נמצאים באזור המזרחי של הישוב. מגורים קיימים בני 1-2 קומות נמצאים בתחום הישוב (צילום 1.2.5.5) וכן חדר אוכל, שירותים שונים ובית אבות. בית העלמין של הישוב נמצא ממערב לו (צילום 1.2.5.6). האזור המשקי של הישוב נמצא מדרום לו וכולל תחנת דלק דור-אלון, מוסך ונגריה (צילום 1.2.5.7), חוות סוסים (צילום 1.2.5.8), תחנת תצפית לכלבים (צילום 1.2.5.9) בתי מלאכה שונים, רפתות (צילום 1.2.5.10) ומפעל פלסאון (צילום 1.2.5.11).

ממזרח לדרך 70 ממוקם מושב אחיהוד. בכניסה למושב נמצא מפעל רהיטים (צילום 1.2.5.12), מצפון לו גבעת אחיהוד (צילום 1.2.5.13). הישוב מאופיין במבני מגורים בני 2 קומות (צילום 1.2.5.14) וברפתות ומבנים חקלאיים בתחום הנחלה. בית העלמין של הישוב נמצא בחלקו הדרום-מזרחי (צילום 1.2.5.15) וצמוד אליו רפתות מרכזיות של הישוב (צילום 1.2.5.16). במרכז הישוב נמצאת צרכניה, תחנת דלק מקומית, גני ילדים ממוקמים בחלקו המזרחי של הישוב (צילום 1.2.5.17) כ- 700 מטר מגבול התכנית. מבני המגורים הקרובים ביותר לגבול המערבי של התכנית

נמצאים במרחק של כ- 500 מטר ממנה בתחום הרחבת הישוב. בריכת מיס של הישוב (צילום 1.2.5.18) נמצאת מדרום לו ובסמוך נמצאת חוות הזרע (צילום 1.2.5.19). מאגר קולחים דמון (צילום 1.2.5.20) נמצא דרומית-מערבית לצומת יבור, כ- 2.5 ק"מ מגבול התכנית.

צילום 1.2.5.1



מוסך פטישי חציבה

צילום 1.2.5.2



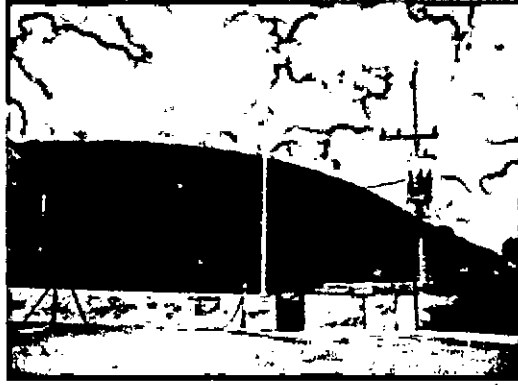
מבני מגורים בהרחבת יסעור

צילום 1.2.5.3



בריכת שחיייה - יסעור

צילום 1.2.5.4



תל בירה

צילום 1.2.5.5



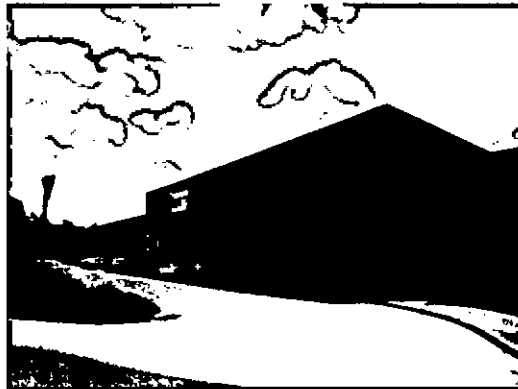
מגורים ביסעוד

צילום 1.2.5.6



בית עלמין יסעוד

צילום 1.2.5.7



מוסך - קלאב ספורט טקסטיל

צילום 1.2.5.8



חוות הסלעים – חוות סוסים

צילום 1.2.5.9



תחנת תצפית לכלבים

צילום 1.2.5.10



רפתות ביסעור

צילום 1.2.5.11



מפעל פלסאון

צילום 1.2.5.12



מפעל רהיטים

צילום 1.2.5.13



גבעת אחיהוד

צילום 1.2.5.14



מבני מגורים באחיהוד

צילום 1.2.5.15



בית עלמין אחיהוד

צילום 1.2.5.16



רפת מרכזית אחיהוד

צילום 1.2.5.17



גן ילדים אחיהוד

צילום 1.2.5.18



בריכת מים אחיהוד

צילום 1.2.5.19



חוות הזרע

צילום 1.5.2.20



מאגר קולחים דמון