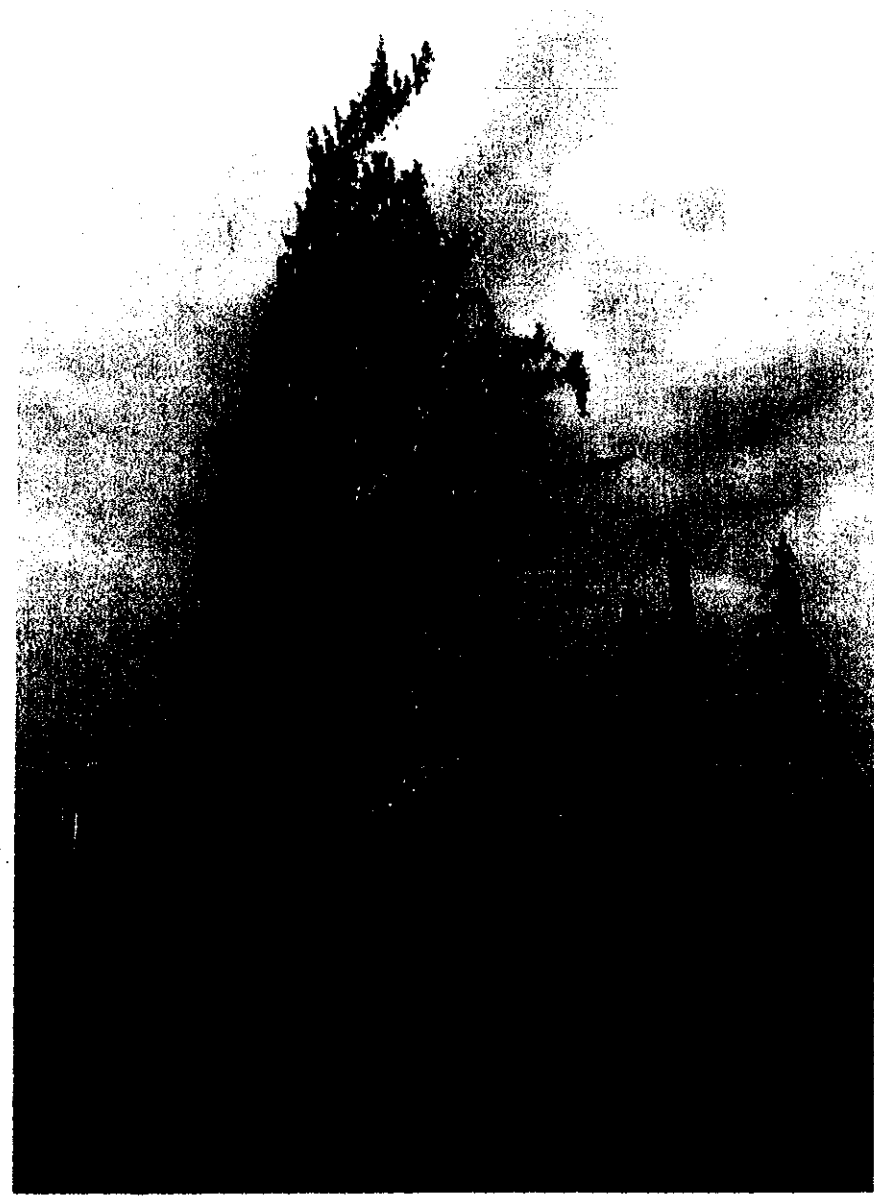


2012056-100

23-05-2013

**פרוגרמה לבית עלמין**  
**קיבוץ תל יוסף**



משרד הפנים **מחוז צפון** לבית העלמין של קיבוץ תל יוסף

18921  
מס' תעודת זהות  
מס' תעודת זהות

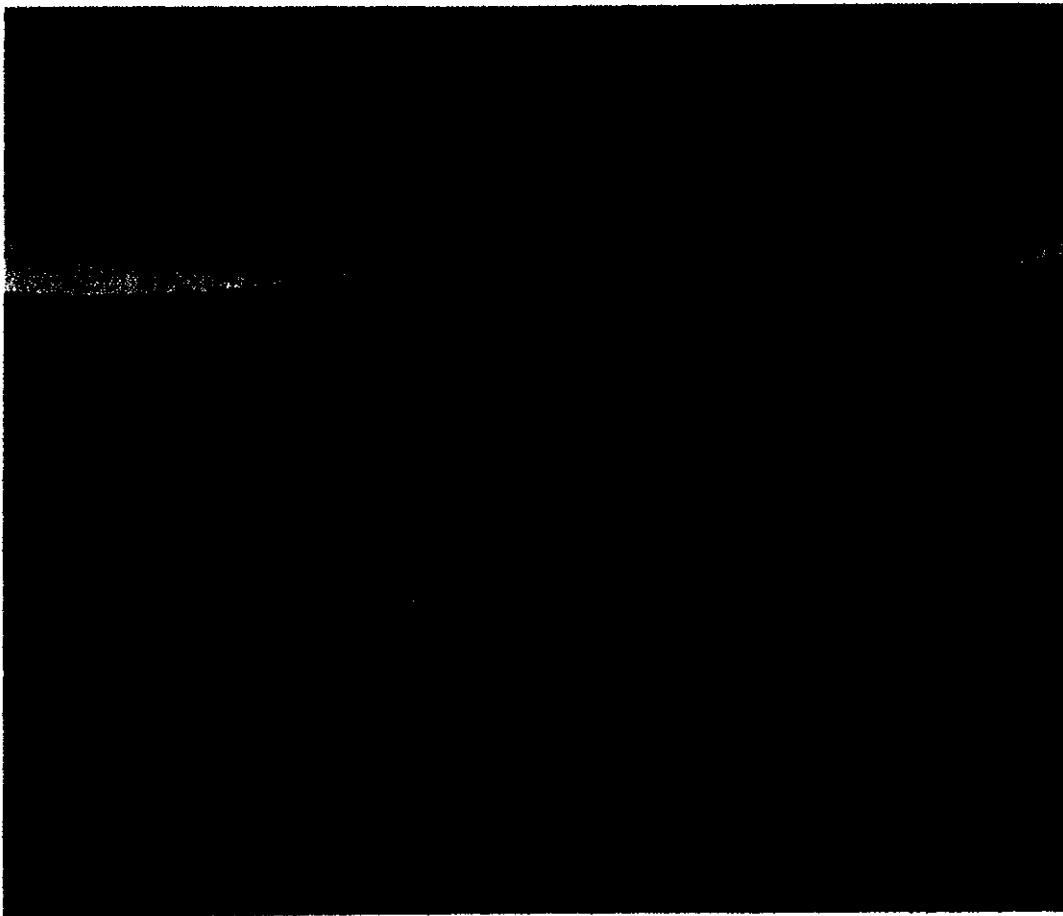
משרד הפנים  
חוק התכנון והבניה תשכ"ב 1965  
אישור תכנית מס'  
הועדה המחוזית לתכנון ומבנה החליטה  
ביום 26.11.12 לאשר את התוכנית  
מנהל מינהל התכנון  
אלכס עמול, אד.  
מ.מ. י"ר הו"מ הסטרונית

**אדריכל ערן מבל**

אוקטובר 2010

## רקע

מטרת דוח זה היא לבחון את שטח בית העלמין הנדרש לשוב תל יוסף, כך שיוכל לספק מענה לגידול הצפוי במספר התושבים למשך 25 השנים הבאות, בהתבסס על תוכניות מתאר תל יוסף ג/18921 - לקראת הפקדה (224 יח"ד) + תוכנית הרחבה קהילתית תל יוסף ג/18054 מופקדת(214 יח"ד). עפ"י תמ"א 35 - סה"כ 450 יח"ד.



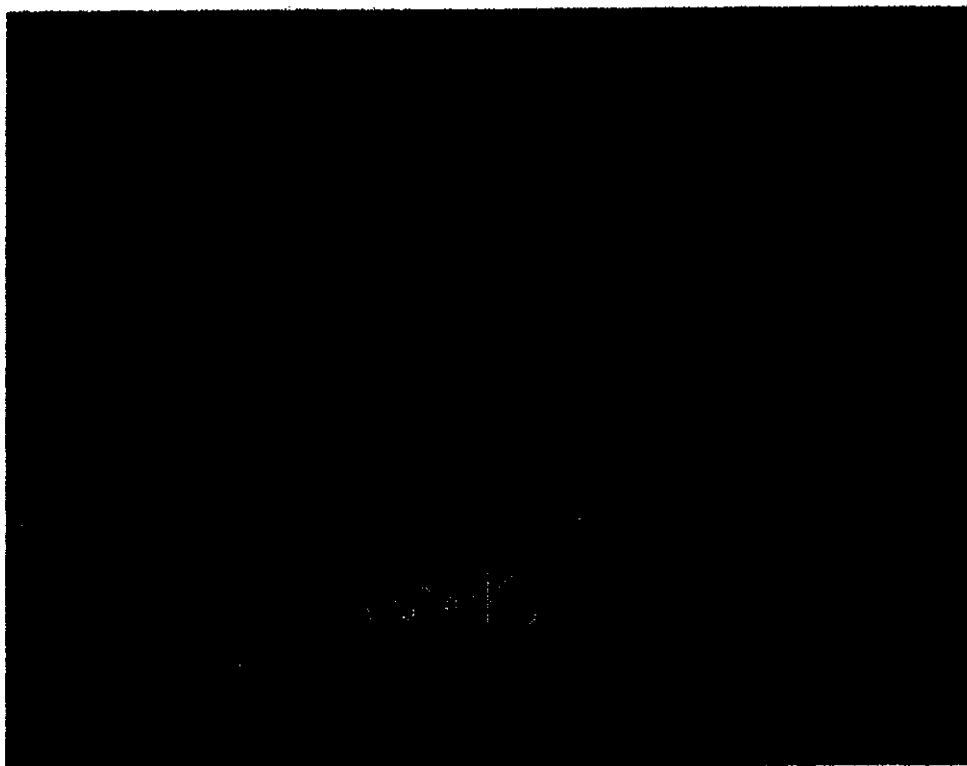
2. תצ"א בית עלמין ממזרח לשלוחה של תל יוסף

## א. תיאור השטח

בית העלמין הקיים של הקיבוץ הינו בית עלמין ותיק המשמש את הישוב מימי הקמתו (שנות ה-40 של המאה הקודמת) וממוקם בחלקו המזרחי של הקיבוץ בשולי השלוחה הנצפית מהקיבוץ.

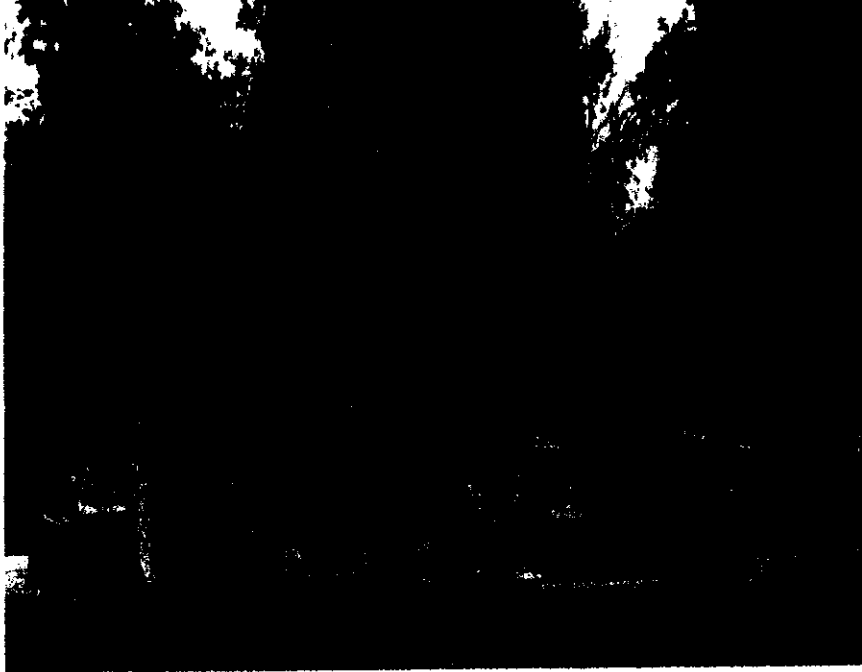
השטח המקיף את בית העלמין הינו 12.0 דונם מתשריט תוכנית ג/2047 (81-1-23), בה מוצגים 3 בתי עלמין (עין חרוד איחוד ומאוחד וכן תל יוסף) סה"כ – 27 דונם.

תוכנית ג/5736 אמנם מאוחרת יותר (92-10-29) אך לא מוגדרת כתוכנית הגוברת על ג/2047 – שטח בית העלמין בה קטן יותר – 10 דונם, לא מכסה בחלקו הדרומי את חלקו הותיק של בית העלמין (ראה תמונה מס' 3). המשמעות הינה ששטח בית העלמין עפ"י תוכניות מאושרות הינו 12.0 דונם.

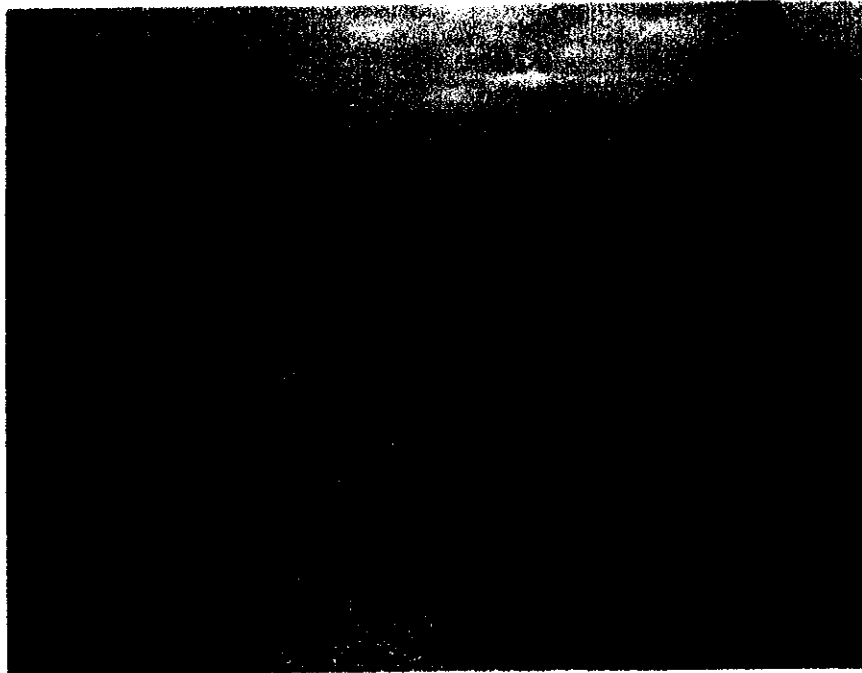


3. מפת בית העלמין על גבי מדידה + תצ"א

בית העלמין בנוי על גבי שטח משופע של 10% לערך, הקבורה מתבצעת בהתאמה לקווי הגובה, עפ"י השיפועים, כמעט ללא טרסות בנויות (ראה תמונה מספר 4).



4. חלקו המשופע של בית העלמין

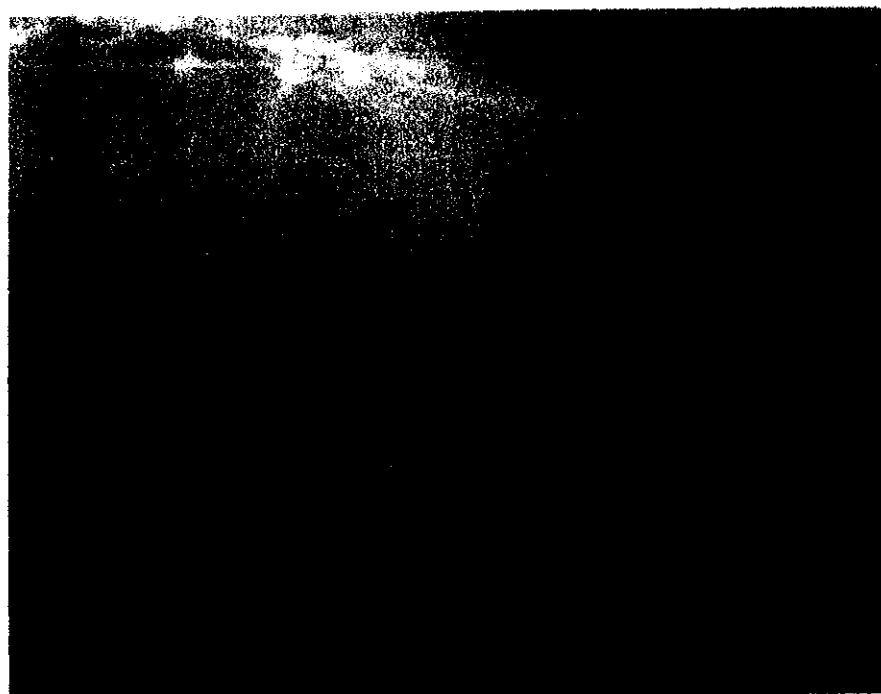


5. חלקו המרכזי של בית העלמין - גרם מדרגות

בית העלמין מחולק ל- 5 מקבצים, מופרדים בגרמי מדרגות (ראה תמונה מס' 5),  
החלק הדרומי ביותר הינו בית העלמין הותיק, והחלק הצפוני, הינו בית העלמין  
החדש. ככל שמצפינים הפרשי הגבהים מתמתנים (ראה תמונות מס' 6-7).



6. חלקו הדרומי של בית העלמין



7. חלקו הצפוני של בית העלמין

קיימת דרך גישה צרה שנשללה לאחרונה המותאמת לרכב ומובילה אל בית  
העלמין. בכניסה לבית העלמין ישנו משטח אספלט מפולס, המשמש גם  
כרחבת התכנסות וגם כמקום חנייה, בנוסף ממוקם בו מחסן לכלי עבודה עבור  
בית העלמין (ראה תמונה מס' 8).



8. מבט על רחבת האספלט, חניה, רחבת התכנסות, מחסן

באזור הדרומי של בית העלמין קיימת חלקה צבאית מסודרת (תמונה מס' 9).



9. החלקה הצבאית בבית העלמין

בית העלמין בנוי בצניעות המתבטאת בהתאמה מלאה לטופוגרפיה, נטיעת צמחייה מקומית, צפיפות הקבורה ובמיעוט מבני שירות, סככות וכדומה.

בהשוואה לבתי עלמין קיבוציים אחרים, בית העלמין בנוי בחסכנות בשטחים ובצפיפות גבוהה למדי בהתחשב בטופוגרפיה המקומית.

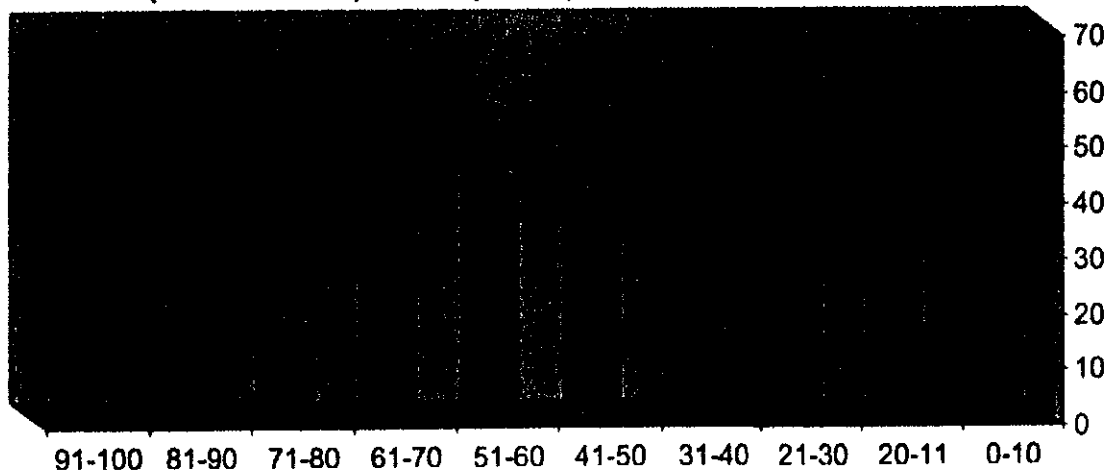
## ב. פרוגרמה לבית עלמין

1. אוכלוסיית תל יוסף, קיימת וצפויה למשך 25 השנים הבאות. חשוב לציין שבית העלמין משרת את קיבוץ תל יוסף ובעתיד ישרת גם את ההרחבה הקהילתית שתיבנה מצפון לו. מאחר שהקיבוץ מתעתד לקלוט אוכלוסיה חדשה, יש לחשב את היקף השטחים הנדרש ל - 1,575 תושבים (לפי 450 יח"ד בתמ"א 35 X 3.5 נפשות בממוצע למשק בית).

כיום אוכלוסיית הקיבוץ צעירה למדי. בחינת חתך הגילאים הנוכחי של הקיבוץ מראה כי קיים שיעור בולט של צעירים (גילאי 21-40), ואוכלוסיה בגילאי ביניים (40-70), קבוצות גיל נמוכות יחסית מתרכזות סביב גילאי 71-100. ההסבר לכך הוא שיעור החזרה של הגבוה של זוגות צעירים לקיבוץ.

הגדלת הקיבוץ תביא לכך שהפרופיל הדמוגרפי של האוכלוסיה ישתנה. בהנחה שמעגל המשפחות המצטרפות ינוע בעיקר סביב גילאי 25-35, ומכאן שלמרבית המשפחות יהיו ילדים צעירים בקבוצת גילאי 0-4 ו-5-9. יחד עם זאת בעשורים הקרובים צפויה לגדול באופן משמעותי אוכלוסיית גילאי +60 בקיבוץ (ראה תמונה מס' 10) עפ"י מאון אוכלוסיה לשנת 2008 שערך קיבוץ תל יוסף.

התפלגות אוכלוסיה בתל יוסף עפ"י קבוצות גיל (סה"כ 341 אנשים)



### ג. שטח בית העלמין ואפשרויות קבורה עתידיות קיימות.

שטח בית העלמין הקיים ומנוצל לקבורה בפועל הינו כ- 5.0 דונם.  
בית העלמין אינו בנוי בשטח מישורי, כמקובל, אלא על גבי מדרון משופע.  
בין מקבצי הקברים ישנם מעברי שבילים/ דרכים, שרוחבם 4 מטר לערך, בין  
הקברים עד 1 מטר.

עפ"י תמ"א 19, קבע מינהל התכנון מפתח כללי של 1 דונם ל- 1,000 תושבים,  
עפ"י מפתח זה השטח המדרש לישוב כמו תל יוסף הוא 1.5 דונם.

בפועל, מאחר שמדובר בישוב ותיק למדי, הקיים כבר 88 שנה, יש לקחת  
בחשבון כי תא שטח זה, עפ"י תוכנית סטטוטורית מספק את צרכי הקיבוץ כולל  
ההרחבה הקהילתית לטווח הארוך.

מבדיקה שנערכה בשטח עולה באופן גס כי ניתן לנצל עוד שטחים לקבורה :  
מזרחית לבית העלמין הקיים (שטח של 1.50 דונם) וכן מערבית לו (שטח של 3  
דונם) משמאל לדרך הכורכר הקיימת (ראה תמונות מס' 11-13), (כ- 450  
מקומות קבורה נוספים בסה"כ ברטו בתוך שטח בית העלמין הקיים).



11. שטחים נוספים לקבורה (כלולים בתוכנית המאושרת)





12. מבט לכיוון דרום על הגבול המזרחי של בית העלמין



13. מבט לכיוון צפון על הגבול המערבי של בית העלמין

מעבר לכך, לא ניתן לצופף את בית העלמין הקיים, בעיקר בשל השטחים המשופעים, הטרסות ומעברי השבילים ביניהם.

**לסיכום: תא השטח לא שונה, ונגזר מתוך תוכנית ג/2047, שטחו 12.0 דונם, כפי שפורט בפתיה.**  
**השטח מספק את צרכי בית העלמין הקיים, ושטחי הקבורה הנדרשים כפועל יוצא של קליטה חדשה בקיבוץ (כולל השכונת קחילתית) וכן התבגרות אוכלוסייה קיימת.**