



משרד הפנים
מחוז הצפון ועדה מחוזית
16-09-2013
נתקבל
נצרת עילית

מועצה מקומית

עין מאהל

תוכנית מפורטת מס' ג/19349

בית עלמין חדש - עין מאהל

פרוגרמה כמותית לבית עלמין

שנת יעד 2037

משרד הפנים מחוז צפון
חוק התכנון והבניה תשנ"ה 5715
1974
אישור תכנית מס' _____
הועדה המחוזית לתכנון ובניה החליטה
ביום 16.9.13 לאשר את התוכנית
מנהל מינהל התכנון
אלים ששול, אדר
י"ר הועדה המחוזית

הודעה על אישור תכנית מס' 19349
פורסמה בילקוט הפרסומים מס' 6745
מיום 25/11/14

אדר' פחרי חביבאללה - משרד אדריכלות וכינוי ערים

נצרת עילית רח' עצמון 16/60 ת.ד. 11901 טלפקס - 04/6565938 נייד - 054/4763685

E-mail: arch2fakhri@yahoo.com



עין מאהל כפר ערבי מוסלמי נמצא במחוז הצפון מזרחה מנצרת עילית , הישוב התפתח על המדרון הדרומי של הרי נצרת ממזרחם על גובה 450 מ" מעל פני הים

הכפר הוקם מלפני יותר מ 300 שנים , גרעין הכפר ההסטורי התפתח ליד גרעין הישוב העתיק שקראו לו הצלבנים "עין מאהר"

הוכרז בשנת 1964 על הקמת מועצה מקומית לישוב , האוכלסיה האוכלסייה היום מונה כ 11400 נפשות וע"פ נתוני הלמ"ס שנת 2008 גודל האוכלסיה 11300 והריבוי הטבעי הינו 2.1% לעומת שנת 2007

עין מאהל מוגדר כישוב חלש מבחינה כלכלית , אשר חסרים מקורות כלכליות , המצב הסוציו כלכלי נמך – הישוב נמצא באשכול השני ע"פ נתוני הלמ"ס ומשרד הפנים

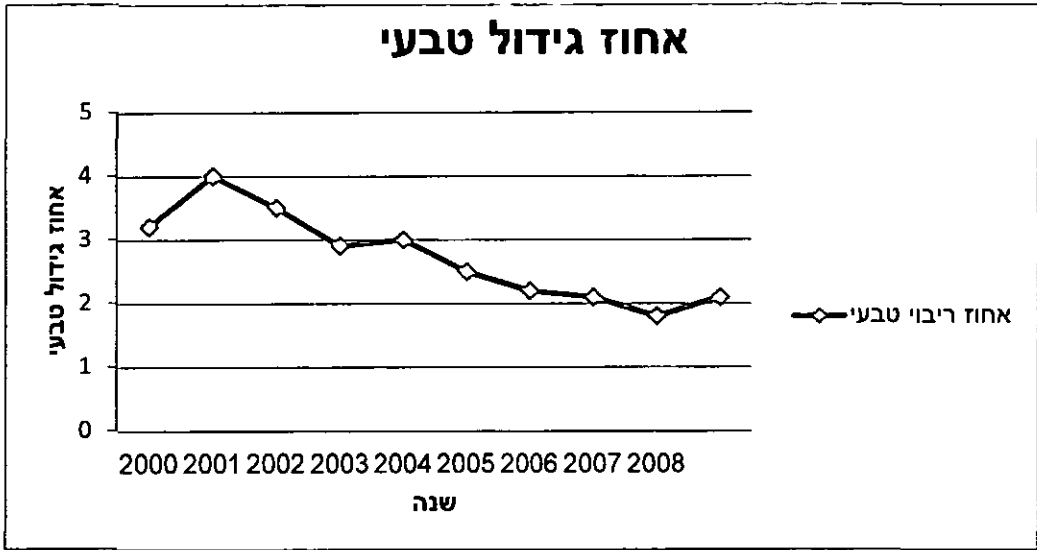
אוכלוסיית עין מאהל מונה (מחצית 2010) 11400 תושבים עם ריבוי טבעי 1.8% בשנת 1912
אוכלוסיית הישוב מנתה 372 תושבים ובשנת 1945 מנתה 1040 תושבים

טבלה מס' 1
גידול באוכלוסיית עין מאהל בין השנים 1912-2010

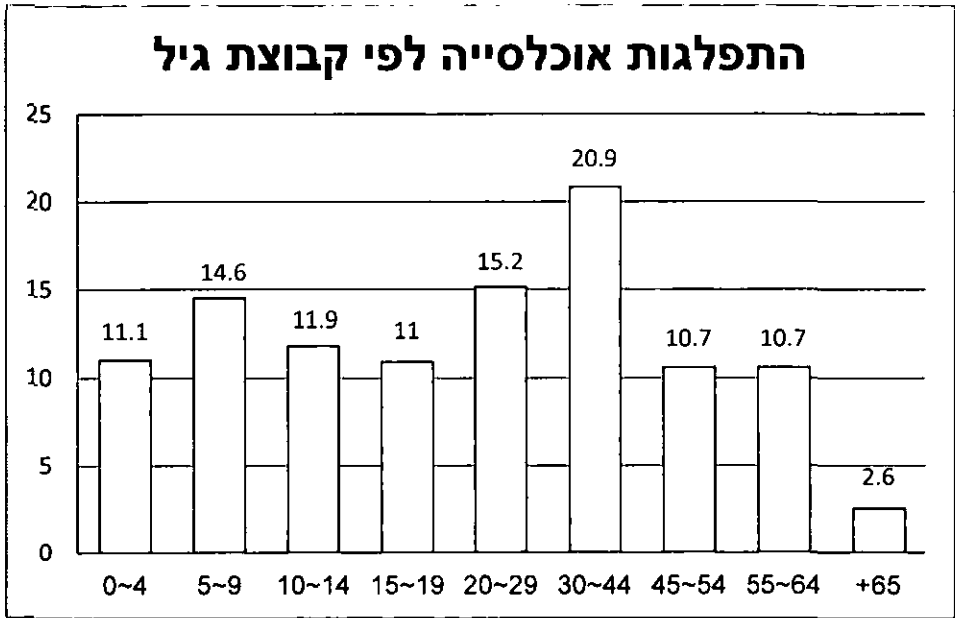
שנה	אוכלוסייה
1912	372
1922	516
1931	628
1945	1040
1961	2000
1972	3500
1983	5100
1995	7700
2000	9200
2005	10600
2009	11400

טבלה מס' 2
גידול באוכלוסיית עין מאהל בין השנים 1999-2008
(ע"פ פרופיל רשויות מקומיות בישראל הלמ"ס)

שנה	אוכלוסייה	אחוז גידול טבעי
1999	8900	3.2
2000	9200	4.0
2001	9600	3.5
2002	9800	2.9
2003	10100	3.0
2004	10400	2.5
2005	10600	2.2
2006	10800	2.1
2007	11000	1.8
2008	11300	2.1



ממוצע הריבוי הטבעי 2005-2010 הינו 2% חלה ירידה הדרגתית באחוז גידול האוכלוסייה ובמיוחד החל מהמחצית השניה לעשרון האחרון וזאת לאור תהליך המודרניזציה והעלייה ברמת החיים



האוכלוסייה בעין מאהל מאוד צעירה 48.6% הם מתחת לגיל 19 והחציון בגיל עומד על 19.3 והקבוצה היותר זקנה שבגיל +75 הינה 0.9% מהאוכלוסייה.

טבלה מס' 3
אוכלסיית עין מאהל משנת 1999 עד 2008 עם
קבוצת הגיל +65

שנה	אוכלסייה	אחוז קבוצת גיל מעל 65
1999	8900	2.6
2000	9200	2.5
2001	9600	2.6
2002	9800	2.6
2003	10100	2.6
2004	10400	2.6
2005	10600	2.7
2006	10800	2.7
2007	11000	2.9
2008	11300	2.6

בעשרון האחרון רואים כי אחוז קבוצת הגיל מעל 65 לא משתנה

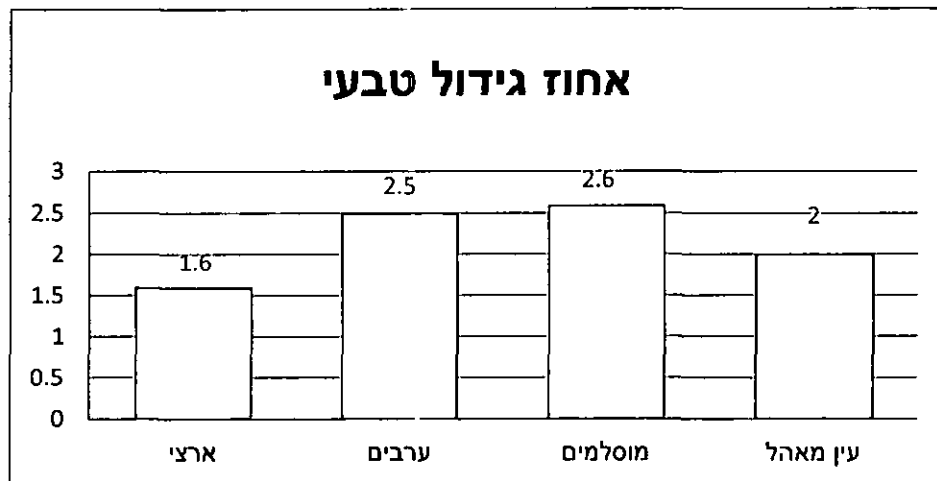
טבלה מס' 4
אוכלסיית עין מאהל בין 1999-2008 ומספר
הפטירות ואחוז התמותה

שנה	אוכלסייה	פטירות	אחוז תמותה
1999	8900	20	0.22
2000	9200	17	0.18
2001	9600	19	0.20
2002	9800	31	0.32
2003	10100	25	0.25
2004	10400	25	0.24
2005	10600	27	0.25
2006	10800	21	0.19
2007	11000	23	0.21
2008	11300	27	0.24

אחוז התמותה בישוב באופן כללי הינו פחות מהמוצע הארצי למרות בשנת 2002 הייתה עלייה משמעותית לעומת כל השנים מסיבה שאינה ידועה, סה"כ הנפטרים בעשרון האחרון היה 235 ממוצע התמותה בכפר הינו 0.22 במגזר הערבי הינו 0.25

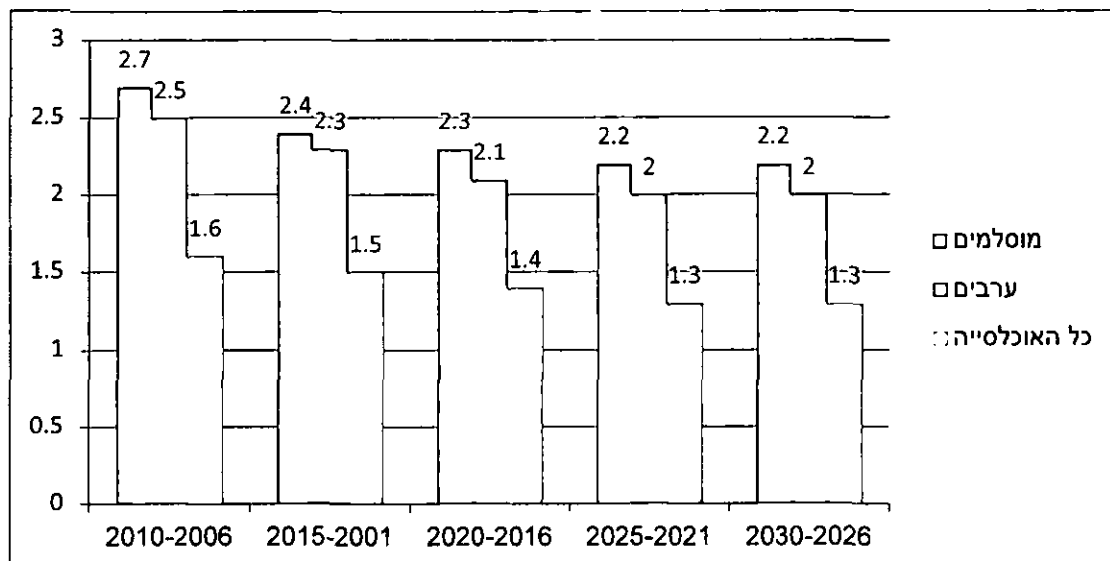
מוצגת תחזית של האוכלוסייה הצפויה בעין מאהל בשנת 2030 וזאת בהתאם לנתונים שפורסמו בתחזית אוכלוסיית ישראל 2030 ע"י הלשכה המרכזית לסטטיסטיקה מיום 25 במרס 2008, התחזית חושבה על בסיס אומדן האוכלוסייה לסוף שנת 2008. חישוב האוכלוסייה העתידית בעין מאהל נעשה מתוך בחירת הניתונים השייכים למגזר הערבי בכלל ולעדה המוסלמית בפרט. עיקר מחקר זה הינו קבלת ניתונים לגבי מרכיבי האוכלוסייה הצפויה בעין מאהל לשנת 2030 ובמיוחד הנתונים הנוגעים לנושא התמותה, הדבר אשר יעזור בערכת הפרוגרמה כמותית לצורכי הקבורה בישוב עד שנת 2030.

איור מס' 3
 אחוז גידול טבעי בתקופה בין 2010-2005 לפי
 קבוצת אוכלוסייה ודת וקבוצה מקומית



בתקופה 2005-2010 שיעור הריבוי הטבעי בעין מאהל לתקופה הנ"ל הינו 77% משיעור הגידול לעדה המוסלמית

איור מס' 4
 אחוז גידול טבעי לפי קבוצת אוכלוסייה ודת



טבלה מס' 5
תחזית אוכלוסייה בארץ בתקופות בין 2005-2030
(חלופה נמוכה) - אלפים

שנת יעד	כל האוכלוסייה	אחוז גידול לעומת שנת 2005	ערבים	אחוז גידול לעומת שנת 2005	מוסלמים	אחוז גידול לעומת שנת 2005
2005	6,988.2	-	1,374.6	-	1,140.6	-
2010	7,556.0	8.1	1,548.9	12.7	1,296.7	13.7
2015	8,109.0	16.0	1,729.1	25.8	1,458.5	27.0
2020	8,641.0	23.7	1,916.0	39.4	1,626.8	42.6
2025	9,141.3	30.8	2,102.2	53.0	1,795.0	57.4
2030	9,589.1	37.2	2,279.0	65.8	1,955.5	71.4

טבלה מס' 6
תחזית אוכלוסייה בארץ בתקופות בין 2005-2030
(חלופה בינונית) - אלפים

שנת יעד	כל האוכלוסייה	אחוז גידול לעומת שנת 2005	ערבים	אחוז גידול לעומת שנת 2005	מוסלמים	אחוז גידול לעומת שנת 2005
2005	6,988.2	-	1,374.6	-	1,140.6	-
2010	7,577.6	8.5	1,552.8	13.0	1,300.7	14.0
2015	8,174.5	17.0	1,738.0	26.4	1,467.0	28.6
2020	8,770.0	25.5	1,931.0	40.4	1,640.5	43.8
2025	9,367.0	34.0	2,136.0	55.4	1,826.1	60.0
2030	9,984.6	42.9	2,361.0	71.8	2,033.0	78.2

טבלה מס' 7
תחזית אוכלוסייה בארץ בתקופות בין 2005-2030
(חלופה גבוהה) - אלפים

שנת יעד	כל האוכלוסייה	אחוז גידול לעומת שנת 2005	ערבים	אחוז גידול לעומת שנת 2005	מוסלמים	אחוז גידול לעומת שנת 2005
2005	6,988.2	-	1,374.6	-	1,140.6	-
2010	7,619.1	9.0	1,557.3	13.3	1,304.7	14.4
2015	8,297.8	18.7	1,764.6	28.4	1,492.4	30.8
2020	9,021.7	29.1	2,003.4	45.7	1,710.9	50.0
2025	9,788.1	35.8	2,273.7	65.4	1,960.7	72.0
2030	10,607.8	51.8	2,574.0	87.3	2,240.9	96.5

טבלה מס' 8
תחזית גידול אוכלוסייה בעין מאהל בתקופות בין 2005-2030
(ע"פ הנתונים של העדה המוסלמית) - אלפים

שנת יעד	חלופה גבוהה	אחוז גידול לעומת שנת 2005	חלופה בינונית	אחוז גידול לעומת שנת 2005	חלופה נמוכה	אחוז גידול לעומת שנת 2005
2005	10.6	-	10.6	-	10.6	-
2010	12.2	14.4	12.1	14.0	12.0	13.7
2015	13.9	30.8	13.6	28.6	13.5	27.0
2020	15.9	50.0	15.2	43.8	15.1	42.6
2025	18.2	72.0	17.0	60.0	16.7	57.4
2030	20.8	96.5	18.9	78.2	18.2	71.4

טבלה מס' 9
תחזית גידול אוכלוסייה בעין מאהל בתקופות בין 2005-2030
(ע"פ הנתונים של המגזר הערבי בארץ) - אלפים

שנת יעד	חלופה גבוהה	אחוז גידול לעומת שנת 2005	חלופה בינונית	אחוז גידול לעומת שנת 2005	חלופה נמוכה	אחוז גידול לעומת שנת 2005
2005	10.6	-	10.6	-	10.6	-
2010	12.1	13.3	12.0	13.0	11.9	12.7
2015	13.6	28.4	13.4	26.4	13.3	25.8
2020	15.4	45.7	14.9	40.4	14.8	39.4
2025	17.5	65.4	16.5	55.4	16.2	53.0
2030	19.9	87.3	18.2	71.8	17.6	65.8

טבלה מס' 10
תחזית גידול אוכלוסייה בעין מאהל בתקופות בין 2005-2030
(ע"פ הנתונים של האוכלוסייה בארץ) - אלפים

שנת יעד	חלופה גבוהה	אחוז גידול לעומת שנת 2005	חלופה בינונית	אחוז גידול לעומת שנת 2005	חלופה נמוכה	אחוז גידול לעומת שנת 2005
2005	10.6	-	10.6	-	10.6	-
2010	11.6	9.0	11.5	8.5	11.4	8.1
2015	12.6	18.7	12.4	17.0	12.3	16.0
2020	13.7	29.1	13.3	25.5	13.1	23.7
2025	14.4	35.8	14.2	34.0	13.9	30.8
2030	16.1	51.8	15.2	42.9	14.6	37.2

ע"פ הנתונים המופיעים באיור מס' 3 לתקופה 2005-2010 ולניתונים המופיעים בטבלות מס' 2, מס' 7, מס' 10 נראה כי הצורה היותר מתאימה הינה החלופה הגבוהה לכל אוכלוסיית הארץ.

טבלה מס' 11
תחזית מרכיבי לידות ופטירות וגידול טבעי לכל האוכלוסייה
ולפי קבוצת אוכלוסייה ודת (חלופה גבוה)

תקופה	לידות ארצי (%)	לידות ערבים (%)	לידות מוסלמים (%)	פטירות ארצי (%)	פטירות ערבים (%)	פטירות מוסלמים (%)	גידול טבעי ארצי (%)	גידול טבעי ערבים (%)	גידול טבעי מוסלמים (%)
2010-2006	2.06	2.78	2.94	0.57	0.28	0.26	1.7	2.5	2.7
2015-2011	2.05	2.78	2.94	0.55	0.28	0.26	1.7	2.5	2.7
2020-2016	2.03	2.82	2.90	0.54	0.29	0.26	1.7	2.6	2.8
2025-2021	2.01	2.82	2.99	0.53	0.29	0.26	1.6	2.5	2.7
2030-2025	2.00	2.78	2.94	0.52	0.30	0.27	1.6	2.5	2.7

טבלה מס' 12
תחזית מרכיבי לידות ופטירות וגידול טבעי לכל האוכלוסייה
ולפי קבוצת אוכלוסייה ודת (חלופה בינונית)

תקופה	לידות ארצי (%)	לידות ערבים (%)	לידות מוסלמים (%)	פטירות ארצי (%)	פטירות ערבים (%)	פטירות מוסלמים (%)	גידול טבעי ארצי (%)	גידול טבעי ערבים (%)	גידול טבעי מוסלמים (%)
2010-2006	2.00	2.72	2.88	0.57	0.28	0.26	1.6	2.5	2.7
2015-2011	1.93	2.52	2.66	0.56	0.28	0.26	1.5	2.3	2.4
2020-2016	1.85	2.39	2.50	0.54	0.29	0.26	1.4	2.1	2.3
2025-2021	1.79	2.32	2.42	0.54	0.30	0.28	1.3	2.0	2.2
2030-2025	1.78	2.32	2.43	0.54	0.32	0.29	1.3	2.0	2.2

טבלה מס' 13
תחזית מרכיבי לידות ופטירות וגידול טבעי לכל האוכלוסייה
ולפי קבוצת אוכלוסייה ודת (חלופה נמוכה)

תקופה	לידות ארצי (%)	לידות ערבים (%)	לידות מוסלמים (%)	פטירות ארצי (%)	פטירות ערבים (%)	פטירות מוסלמים (%)	גידול טבעי ארצי (%)	גידול טבעי ערבים (%)	גידול טבעי מוסלמים (%)
2010-2006	1.99	2.67	2.82	0.57	0.28	0.26	1.6	2.4	2.6
2015-2011	1.87	2.48	2.61	0.56	0.28	0.26	1.4	2.2	2.4
2020-2016	1.75	2.34	2.45	0.55	0.29	0.26	1.3	2.1	2.2
2025-2021	1.63	2.16	2.24	0.55	0.30	0.28	1.3	1.9	2.0
2030-2025	1.48	1.94	2.01	0.56	0.32	0.30	1.0	1.6	1.7

מספר נפטרים בתקופה נפשות (4)	אחוז תמותה לתקופה % (2)	מספר לידות בתקופה נפשות (3)	אחוז לידות לתקופה % (1)	אוכלוסייה ממוצע לתקופה באלפים	אוכלוסייה בסוף התקופה באלפים	אוכלוסייה בתחילת התקופה באלפים	תקופה
145	0.26	1143	2.06	11.1	11.6	10.6	2006-2010 תקופה נוכחית
155	0.22	1240	2.05	12.1	12.6	11.6	2011-2015
168	0.22	1340	2.03	13.2	13.7	12.6	2016-2020
175	0.24	1427	2.01	14.2	14.7	13.7	2021-2025
195	0.24	1540	2.00	15.4	16.1	14.7	2026-2030
220	0.27	1630	1.80	16.5	16.9	16.1	2031-2035

- (1) הנתונים נבחרו מתוך רשימת הלידות לכל האוכלוסייה בארץ (ראה טבלה מס' 11) היות והינם היותר מתאמים לאוכלוסייה בעין מאהל לעומת הנתונים המאומתים לתקופה הנוכחית
- (2) הנתונים נבחרו מתוך רשימת הפטירות לאוכלוסייה המוסלמית בארץ (ראה טבלה מס' 11) היות והינם יותר קרובים לנתונים המאומתים לתקופה הנוכחית למרות ואחוז התמותה לחומש האחרון אשר דוח על 0.22% ולא 0.26% (ראה טבלה מס' 4)
- (3) מספר לידות צפויים משנת 2011 עד שנת 2035 - 7180 נפש
- (4) מספר נפטרים צפויים משנת 2012 עד שנת 2037 - 960 נפש

- תהליך התפתחות האוכלוסייה בעין מאהל הינו יחודי ולא דומה לתהליכים שעברו שאר הישובים הערבים בישראל
- (5) בחומש האחרון 2005-2010 נרשמה ירידה משמעותית בגידול האוכלוסייה אשר הממוצע הינו 2% לעומת הממוצע של החומש הקודם 2000-2005 הינו 3.2%
- (6) הירידה באחוז הגידול האוכלוסייה בעשרון האחרון הייתה 2.2 –
- (7) שיעור התמותה בישוב במהלך החומש האחרון שמר על יציבות ללא שינויים משמעותיים והממוצע הינו 0.22% לעמת 0.26% לעדה המוסלמית בארץ
- (8) הנתונים הרשומים לעיל מלמדים כי עין מאהל ישוב עובר משנת 2000 תהליך מודרניזציה עקב השפעה תרבותית – עירונית מהעיר השכנה נצרת, ועין מאהל ע"פ הנתונים אלה תחשב במעגל הראשון לעיר נצרת.
- (9) האוכלוסייה בעין מאהל הינה מאוד צעירה וחציון הגיל 19.3 ומרכיב הגילים לא עבר שינויים וימשיך גם לתקופות העתידיות עד ל 2030
- (10) תחזית האוכלוסייה בעין מאהל לשנת 2035 תהיה כי 16800 נפשות בהתאם לשיטת החישוב שנערך בדוח הלשכה המרכזית לסטטיסטיקה " תחזית אוכלוסיית ישראל 2030 " על בסיס אומדן האוכלוסין של שנת 2005
- (11) אחוז התמותה הנוכחית של עין מאהל עומד על 0.22% והתחזית של אחוז התמותה בשנת 2035 יהיה 0.27% (נתון זה מתאים ע"פ הדוח של העדה המוסלמית בארץ), לצורך עריכת הפרוגרמה ממולץ לערוך תחשיב לפי אחוז תמותה 0.27% ממוצע עד 2035.
- (12) אחוז הגידול הטבעי לשנת 2010 הינו 1.8 לחישוב תחזית האוכלוסייה עד 2030 הממוצע יהיה 1.7 (נתון זה מתאים ע"פ הדוח של כלל האוכלוסייה בארץ ראה טבלה מס' 11 חלופה גבוה)

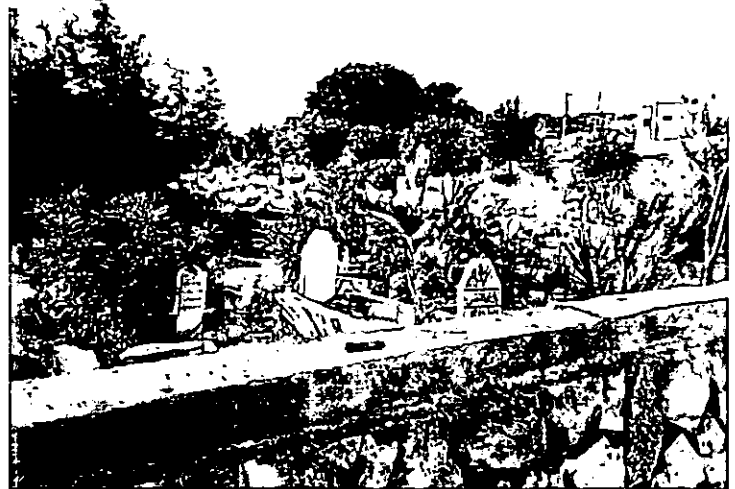


תרשים סביבה

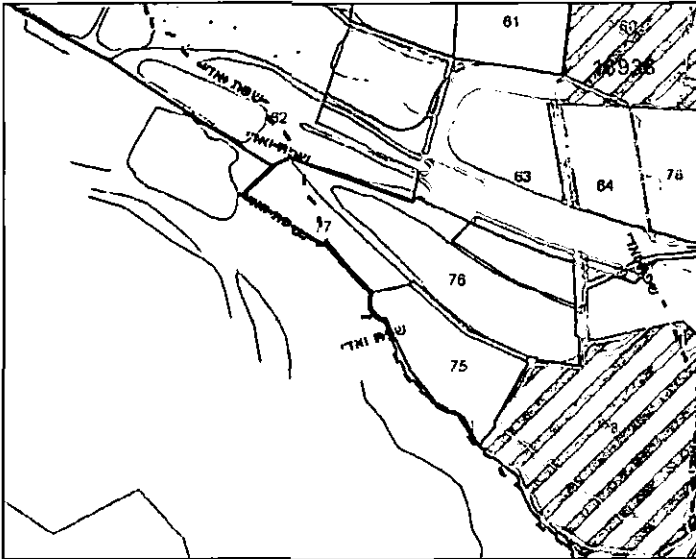
שם: בית העלמין הישן – שכונת אלביאדר
 ניקום: גוש 16940 חלקה 56
 גוש 16941 חלקה 31 חלקי חלקות 32
 שטח 6.5 ד'
 מצב סטטורי: מאושרת ע"פ ת.ב.ע. ג/1355
 תנאים טיפוגרפיים: בינוני 12%
 שימוש: בית קברות מעשרות שנים

תמצית דברים :

- מתחם היסטורי מעשרות שנים בשימוש כי בית עלמין, הורחב בשנות ה 80 והינו הבית עלמין היחיד בכפר
- נמצא בלב שכונת מגורים ובמרחק כי 20 מ' ממתחם בית ספר יסודי ב
- קיבולת קבורה אפסית מאז שנת 2005
- מתבצעת קבורה לא תקנית (מחוסר בית עלמין אחר) כבר נוצלו כל השטחים הפנויים אשר שמשו כמעברים והקבורה היום מתבצע ליד קירות המתחם



מתחם - 2



תרשים סביבה

שם: בית עלמין מערבי

מיקום: גוש 16936 חלקות 75,76,77

שטח: 7.5 ד'

מצב סטטורי: מאושרת ע"פ ת.ב.ע ג/7609

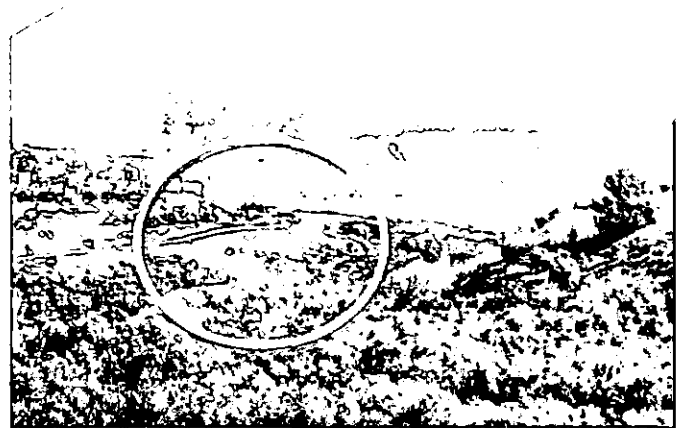
מיום 11/08/1996 י.פ מס' 4435

תנאים טיפוגרפיים: קשה מאוד 40%

שימוש: אדמה בור וחלק נטוע בזיתים (לא היה שימוש ע"פ יעד התכנית עד היום)

תמצית דברים:

- מתחם זה יפגע קשות בפיתוח הכפר באזור המערבי וכל החלקות הסמוכות לו, ע"פ תכנית אב עין מאהל 2020 במקום תתוכן בעתיד שכונת מגורים
- התנאים הטיפוגרפיים הקשים מנעו מתושבי הכפר להשתמש בו כי בית עלמין היות וגם צריך בעליות פיתוח אדירות
- אינו עונה על תנאי הסף לתכנית תמ"א 19



הכנת פרוגרמה כמותית לבית עלמין מוצע ע"פ התכנית שבנדון באה אחרי עריכת סקירת מרכיבי האוכלוסייה בעשרון האחרון (פרק 1) ועריכת תחזית לאוכלוסייה בעין מאהל עד שנת 2030 על בסיס ניתוני דוח הלמ"ס של 2008 " תחזית אוכלוסיית ישראל 2030 " שנערך על בסיס נתוני אומדן אוכלוסין של שנת 2005 (פרק 2)

בסקירת מצב הקיים של האוכלוסייה פרק 1 נערך חישוב לכמות הנפטרים לכל שנה בתקופת העשרון האחרון , ובתזית לאוכלוסייה הצפויה בשנת 2035 פרק 2 נערך גם חישוב כמותית לפטירה הצפויה בישוב עד שנת 2035 , נתן לראות גם חישוב תקופתי כל חמש שנים עד לשנת היעד .

כמוכן נערכה סקירת מצב קיים לבתי עלמין בישוב וקיבולת הקבורה בהם (פרק 3)

לפני תחילת החישוב ובחירת האופציה המתאימה לעריכת הפרוגרמה , יש לקחת בחשבון הנתונים של תחזיות האוכלוסייה בישוב ע"פ תכניות ארציות ומחוזיות לשנת יעד 2020 , להלן הטבלה :

טבלה מס' 15
תחזית אוכלוסייה בעין מאהל ע"פ תכניות ארציות ומחוזיות
לשנת 2020

שם התכנית	יעד אוכלוסייה	גידול ממוצע בשנה
תמ"מ 2/9	15,400	3.2 %
סובב נצרת	15,400	3.2 %
תמ"א 35	18000	4.3 %
תחזית אוכלוסיית ישראל 2030	13,700	1.7 %

תחזית אוכלוסיית ישראל 2030 הינה האופציה היותר קרובה למציאות והיה התכנית
היותר מומלצת לצורך עריכת פרוגרמה כמותית לצרכי קבורה בעין מאהל עד שנת 2030

תחשיב הפרוגרמה נערך עם שלוש אופציות כדלקמן :

אופציה מס' 1 :

1 מ"ר לכל נפש עד שנת היעד

שטח המתחם המוצע : 8980 מ"ר

מספר קברים לפי נספח בניו : 1336 קבר

אוכלוסייה בשנת 2035 : 16,800 נפשות

חישוב : 1 מ"ר * 16,800 נפשות = 16800 מ"ר

תמצית דברים : נדרש שטח לבית עלמין עד שנת 2035 בגודל 16,8 ד'

אופציה מס' 2 :

4 מ"ר לכל קבר עד שנת היעד

שטח המתחם המוצע : 8980 מ"ר

מספר קברים לפי נספח בניו : 1336 קבר

אוכלוסייה בשנת 2035 : 16,800 נפשות

חישוב : 4 מ"ר * 16,800 נפשות * 0.24 % (אחוז תמותה) = 16128 מ"ר

תמצית דברים : נדרש שטח לבית עלמין עד שנת 2035 בגודל 16,13 ד'

אופציה מס' 3 :

תחזית פטירה בהתאם לנתוני הל"ס (ראה טבלה מס' 14)

שטח המתחם המוצע : 8980 מ"ר

מספר קברים לפי נספח בניו : 1336 קבר

אוכלוסייה בשנת 2035 : 16,800 נפשות

חישוב : פטירות צפויות בישוב בתקופה בין 2012 עד 2037 = 960 קבר

מומלץ לקבל אופציה מס' 3 בהיותה היותר ראלית ויותר מעשית, לכן התכנית המוצעת הינה עומדת בתנאים הפרוגרמה, שנת מימוש התכנית 2012 ולהלן שלבי המימוש:

- 1- שלב א: בתקופה בין 2012 עד 2020 - קבר בודד + קבר זוגי = 398 קבר
 - 2- שלב ב: בתקופה בין 2021 עד 2028 - קבר בודד + קבר זוגי = 450 קבר
 - 3- שלב ג: בתקופה בין 2029 עד 2037 - קבר בודד + קבר זוגי = 488 קבר
- סה"כ קבורה מוצעת עד שנת 2037 = 1336 קבר

* ראה מבט המתחם המצורף

