

תכנית מפורטת מס' ג/18535

גורן - מלונית כפרית

הועדה המקומית לתכנון ולבנייה  
מעלה הגליל  
12-05-2013  
ב ת ק ב ל

חוק התכנון והבניה תשכ"ה 1965  
הועדה המקומית לתכנון ובניה  
מעלה הגליל  
תכנית מס' 18535 ג  
הועדה המקומית משיבתה מס' 612009  
מיום 15.9.2009 החליטה להמליץ  
על הפקדת התכנית ונקובח לעיל.  
יושפ ראש הועדה



נספח נופי - סביבתי

מרץ 2012

מירב רוזן - אדריכלות נוף  
ת.ד. 22051 כרמיאל 21926  
טלפקס: 04-9580113  
meravrozen@gmail.com

12-06-2013

וועדה על אישור חכויח מח  
פורסמה בילקוט הפרסומים מס' 6628  
מיום 11/4/13

משרד הפנים מחוז צפון  
חוק התכנון והבניה תשכ"ה 1965  
אישור תכנית מס' 18535  
הועדה המחוזית לתכנון ובניה החליטה  
ביום 10.4.12 לאשר את התוכנית  
מנהל כינהל התכנון

**תוכן עניינים:**

3	מבוא	.1
3	רקע	1.1
3	יחס הנספח לתכניות אחרות	1.2
4	מטרות הנספח	1.3
4	<b>סביבת אתר התכנית</b>	<b>.2</b>
4	תיאור כללי	2.1
4	מסלע וקרקע	2.2
5	אקלים ומשטר רוחות	2.3
7	צומח חי	2.4
7	נוף מעשה ידי אדם	2.5
8	<b>אתר התכנית</b>	<b>.3</b>
10	<b>השפעת מימוש התכנית על האתר וסביבתו</b>	<b>.4</b>
10	בחינה נצפות והשתלבות הבינוי	4.1
10	נצפות מאזור פארק אדמית וקבוץ אדמית	4.1.1
10	נצפות מתוך מושב גורן	4.1.2
10	נצפות מדרך הנוף ומחרבת גליל	4.1.3
12	נצפות ממושב גרנות הגליל	4.1.4
12	נצפות האתר מאקרית	4.1.5
12	נצפות האתר ממצפה הילה ומהמונפורט	4.1.6
13	בחינה השפעת סביבת האתר על התכנית	4.2
13	מושב גורן	4.2.1
13	אזר התעשייה גורן	4.2.2
14	חואת לולים מתוכננת	4.2.3
15	השתלבות במערך הטיילות באזור	4.3
15	<b>הוראות למזעור נזק נזפי – סביבתי</b>	<b>.5</b>
15	ניקוז	5.1
15	אחזקת האתר, מיחזור ואשפה	5.2
15	בינוי	5.3
15	מתקנים ותשתיות	5.4
15	תאורה	5.5
16	רעש	5.6
16	דרכים, חניות ושבילים	5.7
16	גיטון וטיעות	5.8
16	הנחיות למהלך הבניה והפיתוח ושיקום האתר	5.9
17	נספח 1 – האתר על גבי מפת הנחיות סביבתיות - תמ"א 35	
18	נספח 2 – מפת צביבה ומיקום חתכי ניצפות	
18	נספח 3 – חתכי ניצפות	

1. מבוא

1.1 רקע

נספח נופי סביבתי זה מוגש כנספח לתכנית ג/18535 שמהותה הקמת מלונית כפרית במושב גורן. רוב השטח המיועד להיכלל בתכנית הוא כיום ביעוד שטח חקלאי וחלקו, אשר ישמש כדרך גישה, הוא כיום בעיקרו ביעוד שצ"פ. בתחום התכנית נכלל שטח תמ"א 22 אשר התכנית אינה חלה עליו וישאר במצבו הנוכחי. יזם ומגיש התכנית מעוניין להקים באתר להקים מלונית כפרית ובה בין 11 ל-22 יחידות נופש בנויות בביתנים, מבנה מרכזי ובריכת שחיה וכן כל השימושים המוזכרים בהוראות התכנית. שטח הבינוי הכולל יהיה 1,160 מ"ר ויהווה 29% משטח תא השטח שביעוד "אירוח כפרי". כל המבנים המתוכננים יהיו בני קומה אחת וגובהם הכולל לא יעלה על 5.5 מ'. חלקו הצפוני של המתחם יהיה שטח פרטי פתוח ולא תותר בו כל בניה והוא ישמש להפרדה בין מבני ומתקני המלונית לבין חוות לולים העתידה לקום בסמוך, שטח זה יהווה תווך גם מאזור התעשייה הסמוך הנשקף מן האתר. התכנית בטיה בהתאם לתקנים הפיזיים של משרד התיירות וכאישור.

איור מס' 1 – שטח התכנית – מבט ממושב גורן



1.2 יחס הנספח לתכניות אחרות

- תמ"א 35 – הנחיות סביבתיות:
  - על פי מפת הנחיות הסביבתיות של תמ"א 35 התכנית נמצאת באזור בעל רגישות נופית סביבתית גבוהה ושטח לשימור משאבי מים.
  - בהתייחס למיקום החלקה באזור בעל רגישות נופית סביבתית גבוהה נדרש נספח נופי סביבתי עבור התכנית (ר' נספח מס' 1 – אתר המלונית ע"ג מפת הנחיות סביבתיות – תמ"א 35).
  - בהתייחס למיקום החלקה בשטח לשימור משאבי מים ייכללו בהוראות התכנית פתרונות מחייבים לאיסוף שפכים ולניקוז והנספח יתייחס לנושאים אלה.
- תמ"א 35 – מרקמים:
  - על פי מפת מרקמים של תמ"א 35 התכנית נמצאת במרקם שמור משולב, התכנית הינה צמודת דופן. בנספח יוצגו פתרונות להשתלבות מבני התכנית בשטח ומניעת שינוי אופי האזור.
- תמ"א 9/2:
  - לפי מפת הנחיות סביבתיות של תמ"א 9/2 החלקה נמצאת בשטח בעל חדירות גבוהה למשקעים ובשטח מוגן מפיתוח. לפי מפת ייעודי הקרקע היא נמצאת ברובה בשטח יער סבעי לטיפוח.
  - בהתייחס להיות השטח מוגן מפיתוח, התכנית צמודת דופן ושטחה קטן יחסית.
  - בהתייחס להיות השטח בעל חדירות גבוהה למשקעים, הנספח יכלול הוראות בדבר ניצול מי הנגר העלי, השבת מי הנגר העלי לשטחים הפתוחים ואמצעים להחדרתם לקרקע בהתאמה להוראות תמ"א 34 ב 4.
- תמ"א 34 ב 4:
  - שטח התכנית נמצא באזור פגיעות מי תהום גבוהה, הוראות התכנית כוללות הנחיות לגבי מערכת הביוב. הנספח יכלול הוראות בדבר ניצול מי הנגר העלי, השבת מי הנגר העלי לשטחים הפתוחים ואמצעים להחדרתם לקרקע בהתאמה להוראות תמ"א 34 ב 4.

### 1.3 מטרות הנספח

- תיאור מפורט של אתר התכנית ותכונותיו הנפיות.
- תיאור סביבת אתר התכנית.
- בחינת והגדרת רמת נצפות אתר התכנית.
- ניתוח ההשלכות הנפיות – סביביות של התכנית
- פירוט הדרכים להקטנת נצפות האתר ולמעור הפגיעה הנפית והסביבתית באתר
- פירוט הדרכים לשימור, שיקום וטיפוח האתר וסביבתו.
- חלופות לפיתוח האתר

### 2. סביבת אתר התכנית

#### 2.1 תיאור כללי

אתר התכנית נמצא בסמוך למושב גורן ממזרח לו, בתי הישוב הסמוכים לאתר התכנית נמצאים במרחק כ-250 מ' מגבול התכנית, האתר נמצא מדרום לאזור התעשייה גורן במרחק כ-130 מ' מגבולו הדרומי של אזור התעשייה ובמרחק של כ-250 מ' מאזור הממגורה שבלב אזור התעשייה.

מצפון מזרח לאתר במרחק קרוב ל-1 ק"מ נמצא מושב גרנות הגליל ובסמוך לו המרכז האזורי של המועצה האזורית מעלה יוסף. ממזרח לאתר נמצאת חרבת גליל ומדרום לו ערוצו העמוק של נחל כזיב ודרך הנוף שלאורך ראש מדרונו הצפוני של הנחל. הדרך היא חלק מפארק גורן המקיף את מושב גורן מצפון וממערב.

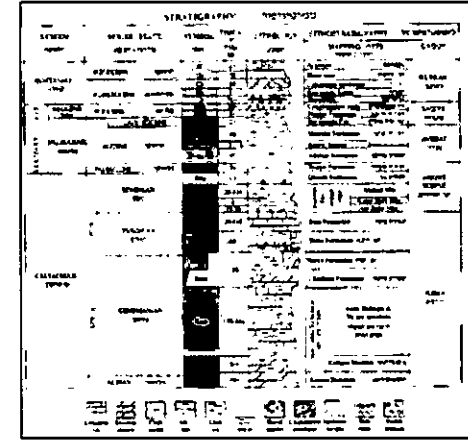
האתר ממוקם בליבם של הגליל העליון המערבי המשתרע מגבול לבנון בצפון ועד מתלול צורים בדרום. מערב הגליל העליון, מקו מעלות תרחישא ומערכה, משתפל לכיוון מערב וחרוץ ערוצי נחלים עמוקים כדוגמת נחל בית העמק, נחל כזיב ונחל בצת, אשר נוצרו כתוצאה מהתחתרות בקווי שבר - העתקים מקבילים בציר מזרח מערב ומתנקדים אל הים התיכון. בשל קווי שבר אלה התפתחו באזור זה דרכי רוחב בלבד העוברות על גבי השלוחות שבין ערוצי הנחלים. קווי השבר מחלקים אזור זה ליחידות משנה, השלוחה עליה יושב מושב גורן היא שלוחת עבדון המתרחבת במזרח ויוצרת את רמת מפשטה שבה יושבת פסוסה. על גב שלוחה זו עובר כביש 899 שהוא כביש הצפון. מכביש זה הגישה למושב גורן ולאזור התעשייה הסמוך לו.

#### 2.2 מסלע וקרקע

מסלע האזור האופייני הוא מסלע גירני קשה – חלומיטי המשתיך למספר תצורות מגילאי הסנון, הסורון והקנומן. אזור מושב גורן מכוסה ברובו בתצורת סח'נין החלומיטית מגיל הקנומן, בסביבת האתר בולטת תצורת גיר בענה מגיל טורון המאופיינת במסלע גירני בהיר המתחלף בחלומיטי. באזור חרבת גליל שממזרח לאתר ניתן למצוא את תצורת צפת הקירטונית מגיל הסנון. בהתאמה למסלע רוב הקרקעות באזור הן טרה רוסה חומה אדומה חרסיתית הנמצאת בעיקר בכיסי קרקע.

איור מס' 1 – אתר מלוניתי - גורן - מפת סביבה





איור מס' 2 – שלוחת עבדון – מפה גיאולוגית

2.3

**אקלים ומשטר רוחות**

אקלים הגליל העליון נחשב לאקלים לח יחסית לשאר הארץ, החורף בו ארוך וקר יותר והטמפרטורה השנתית הממוצעת נמוכה. האזור נמצא בתחום ההשפעה הממזגת של הים התיכון ונתון זה, יחד עם רוס האזור יוצרים טמפרטורות מתונות לאורך כל השנה. בגלל תנאי הרוח באזור, הפרשי הטמפרטורות בין היום והלילה אינם גבוהים ואירועים של טמפרטורות נמוכות מ-0 מעלות הם נדירים מאד. בקיץ ערכי עומס החום נמוכים יותר מאשר במישור החוף בשל אחיזת לחות נמוכים יותר. בעונת הקיץ משטר הרוחות השולט באזור הוא מערבי – צפון מערבי שהוא תוצאה של האפיק הפרסי והבריזה הים תיכונית. בשעות הלילה בקיץ שולטות רוחות מזרחיות. בחורף משטר הרוחות הוא בעיקרו מערבי ודרום מערבי ובלילה כמו בקיץ שולטות הרוחות המזרחיות. מהירות הרוח אינה עולה בדרך כלל על 40 קמ"ש.

לשם בחינת אופי האקלים ומשטר הרוחות באתר התכנית נעשה שימוש בנתוני תחנת איילון כפי שהם מופיעים באטלס אקלימי לתכנון פסי וסביבתי בישראל (א. ביתן ש. רובין הוצאת רמות אונ' ת"א 1991).

**טמפרטורות ולחות**

הטמפרטורות המאפיינות את תחנת איילון הן מתונות לאורך כל השנה, טמפ' המקסימום נמוכה ב-3°C-2 מעלות מטמפ' המקסימום במישור החוף ובעונת הקיץ טמפ' המקסימום היומית הממוצעת נמוכה מ-29°C. למרות הפרשי הגובה, טמפ' המינימום באיילון דומות לאלו שבפנים מישור החוף ונמוכות ב-1°C-2 בלבד מטמפ' המינימום ברצועת החוף, זאת בשל התנקזות האוויר הקר למקומות הנמוכים והשכיחות הגבוהה של רוחות לילות מזרחיות המתחממות תוך כדי גלישה מערבה. טמפ' המינימום היומית הממוצעת באיילון היא כ-8°C ולא נרשמה בתחנה טמפ' נמוכה מ-0 מעלות. בשל שרבי האביב והסתיו גבוהות טמפ' השיא בחודשי המעבר מאשר בחודשי הקיץ והלחות בהם נמוכה יותר ומגיעה לכ-60% בעוד בחודשי הקיץ והחורף הלחות הממוצעת היא כ-70%. בחודשי הקיץ - יולי ואוגוסט הטמפרטורה היומית הממוצעת היא 24.5°C, טמפ' שיא של מעל 38°C נמדדו כשרבי הקיץ ובעונות המעבר. טמפ' המינימום הממוצעת בחודשי הקיץ היא כ-20°C. שילוב החום והלחות יוצר עומס חום בארבעת חודשי הקיץ - יוני, יולי, אוגוסט וספטמבר, בחודשים יוני וספטמבר עומס החום קל ונמשך על פני 7-10 שעות ואילו ביולי ובאוגוסט עומס החום כבד ונמשך על פני 13 שעות מהיממה. בעונת החורף הטמפ' היומית הממוצעת היא כ-12°C והמינימום היומי עומד על כ-8°C. נתוני הטמפ' בחורף יוצרים סף הסקה לאורך החודשים דצמבר, ינואר, פברואר ומרץ.

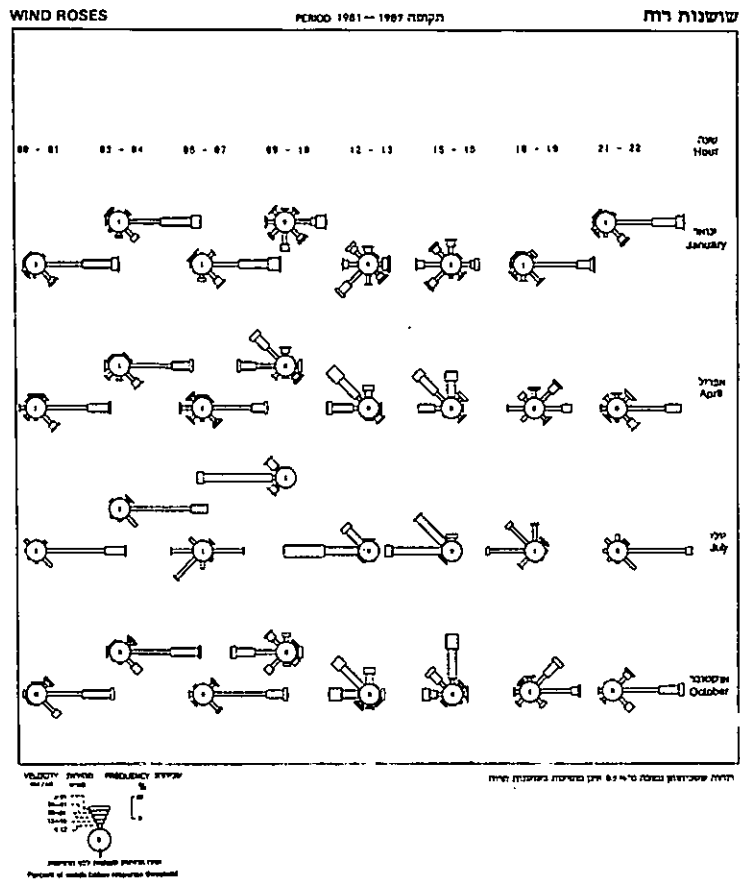
**משקעים**

כמות המשקעים הרב שנתית בתחנת איילון היא 786 מ"מ, אזור הגליל העליון המערבי הוא מהאזורים היותר גשומים בארץ, בשל הקרבה לים התיכון והגובה הטופוגרפי, כמות הגשם השנתית הולכת וגדלה לכיוון מזרח. עונת הגשמים מתחילה לרוב באוקטובר ומסתיימת במאי. החודש הגשום ביותר הוא ינואר ומבנה עונת הגשמים סימטרי, סך ימי הגשם בשנה מגיע לכ-70 ימים (0.1 מ"מ ויותר)

**משטר הרוחות**

קיץ - בעונת הקיץ שולטות באזור רוחות מערביות (70-80%) וצפון-מערביות שהן תוצאה של שילוב אפיק המפרץ הפרסי והבריזה הים תיכונית. בשעות הלילה שולטות רוחות מזרחיות (75-80%) ממזגות היורדות מהאזורים הגבוהים יותר של הגליל העליון. עונות מעבר - בשעות הלילה שולטת הרוח המזרחית (55-70%) במהלך הבוקר עולה שכחות הרוח המערבית והצפון מערבית המשנית הרוח הופכת לצפון מערבית וצפונית בשעות הצהריים ואחר הצהריים ובערב הופכת למזרחית וצפון מזרחית. חורף - בחודשי החורף נושבות בשעות הבוקר והצהריים בעיקר רוחות מערביות ודרום מערביות, רוחות אלה נושבות כ-45% ממשך היממה ובלילה ובשעות הבוקר המוקדמות, בדומה לקיץ, שולטות הרוחות המזרחיות והדרום מזרחיות. מערכת הרוחות החורפית מושפעת בעיקרה משינויים בלחץ הברומטרי הנגרמים מתנועת מערכות שקעים ורמות במזרח הים התיכון. מהירות הרוח בדרך כלל נמוכה מ-30 קמ"ש ומעטים המקרים בהם עולה מהירות הרוח על 40 קמ"ש.

5  
 מירב רוזן  
 מירב רוזן  
 BIRAV WESTERN UPPER GALL  
 SILVER ELDM



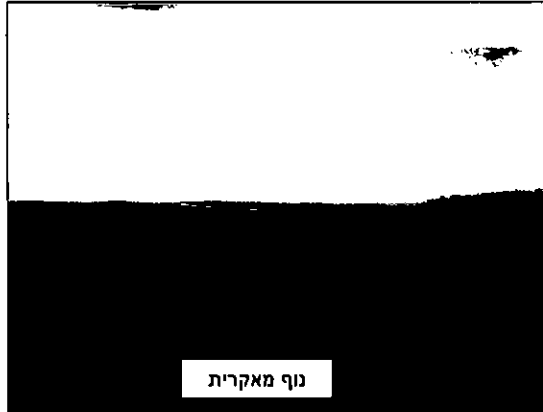
איור מס' 4 - שושנת הרוחות - תחנת איילון

4  
 מירב רוזן  
 מירב רוזן  
 BIRAV WESTERN UPPER GALL  
 SILVER ELDM

SEASONAL WIND REGIME משטר הרוחות העונתי

חודש Month	מספר ימי רוח Number of windy days	מספר ימי רוח עם רוחות חזקות Number of windy days with strong winds	מספר ימי רוח עם רוחות חזקות Number of windy days with strong winds		מספר ימי רוח עם רוחות חזקות Number of windy days with strong winds		מספר ימי רוח עם רוחות חזקות Number of windy days with strong winds		מספר ימי רוח עם רוחות חזקות Number of windy days with strong winds		מספר ימי רוח עם רוחות חזקות Number of windy days with strong winds	
			מספר ימי רוח עם רוחות חזקות Number of windy days with strong winds	מספר ימי רוח עם רוחות חזקות Number of windy days with strong winds	מספר ימי רוח עם רוחות חזקות Number of windy days with strong winds	מספר ימי רוח עם רוחות חזקות Number of windy days with strong winds	מספר ימי רוח עם רוחות חזקות Number of windy days with strong winds	מספר ימי רוח עם רוחות חזקות Number of windy days with strong winds	מספר ימי רוח עם רוחות חזקות Number of windy days with strong winds	מספר ימי רוח עם רוחות חזקות Number of windy days with strong winds	מספר ימי רוח עם רוחות חזקות Number of windy days with strong winds	מספר ימי רוח עם רוחות חזקות Number of windy days with strong winds
January	15.2	7.0	15.2	7.0	15.2	7.0	15.2	7.0	15.2	7.0	15.2	7.0
February	14.0	6.7	14.0	6.7	14.0	6.7	14.0	6.7	14.0	6.7	14.0	6.7
March	14.2	6.8	14.2	6.8	14.2	6.8	14.2	6.8	14.2	6.8	14.2	6.8
April	14.8	7.2	14.8	7.2	14.8	7.2	14.8	7.2	14.8	7.2	14.8	7.2
May	15.1	7.3	15.1	7.3	15.1	7.3	15.1	7.3	15.1	7.3	15.1	7.3
June	15.5	7.5	15.5	7.5	15.5	7.5	15.5	7.5	15.5	7.5	15.5	7.5
July	16.0	7.8	16.0	7.8	16.0	7.8	16.0	7.8	16.0	7.8	16.0	7.8
August	16.2	7.9	16.2	7.9	16.2	7.9	16.2	7.9	16.2	7.9	16.2	7.9
September	16.5	8.0	16.5	8.0	16.5	8.0	16.5	8.0	16.5	8.0	16.5	8.0
October	16.8	8.1	16.8	8.1	16.8	8.1	16.8	8.1	16.8	8.1	16.8	8.1

איור מס' 3 - טבלת משטר הרוחות העונתי - תחנת איילון



## 2.4 צומח חי

אתר התכנית נמצא בשוליהם של פארק גורן ושמורת נחל כזיב בהם נשתמרו שטחים נרחבים של חורש ים תיכוני מפותח המאופיין בעיקר בבת החברה אלון מצוי – אלה ארצישראלית האופיינית לאזור חניתה – איילון ולאזורי המסלע הגירני הקשה, לבת חברה זו באזור הגליל העליון המערבי נלווים מינים רבים כדוגמת ער אציל, אדר סורי, חזרר החורש ועוזרר קוצני. חברות נוספות האופייניות לאזור זה הן חברות אלון מצוי – בת זית כינוני וחברת ער אציל המצויה באזור מושב גורן. באזורים אשר נפגעו כתוצאה מפיתוח או מעיבוד חקלאי ורעייה התפתחו בתת וגריגות אשר אופייניים להם צמחים כדוגמת הקידה השעירה, הסירה הקוצנית והאשבל המפסק. לחברות צומה אלה נלווים מינים רבים של חד שנתיים וגיאופיטים. בעלי החיים הבולטים בפעילותם באזור הם מספר מינים של יונקים – חזיר הבר, שפן הסלעים הסורי, גירית הדבש, הדורבן, התן והשוועל, בנוסף עליהם פעילים באזור זה מינים רבים של מכרסמים כדוגמת היערון, הנברן, החלד ועוד. באזור מינים רבים של עופות אופייניים לחורש כדוגמת העורבני, השחרור והנקר.

## 2.5 נוף מעשה ידי אדם

אזור הגליל העליון מאופיין בהתיישבות רציפה בעלת אופי חקלאי הררי. ישובים קמו באתרים בעלי עליונות טופוגרפית ובסמוך לקרקעות ראיות לעיבוד חקלאי. הישובים הראשיים באזור למן תקופת הברונזה הקדומה הם עבדון, אקריית ואנוח. בתקופת הברונזה התיכונה נוסדו עכו ואכזיב והן הערים המרכזיות באזור לאורך תקופה ארוכה. בתקופה הרומית ובעיקר בתקופה הביזנטית עולה כמות האוכלוסייה באזור ומוקמים ישובים נוספים ובהם כנסיות ובתי כנסת. בשנת 634 נכבש האזור על ידי המוסלמים והופך לחלק מנפת עכו. בשנת 1099 נכבש האזור על ידי הצלבנים והגליל המערבי נכלל בתחום המלוותי של עכו באזור נוסדת רחנות דה קורטני שמרכזה במעליא. הצלבנים שולטים בגליל עד 1271 ומרכזם נמצא בצפת, אז נכבש האזור על ידי המוסלמים והמרכז עבר שוב לעכו.

הגבול בין ישראל ולבנון נקבע בסוף מלה"ע הראשונה בהסכמים בין צרפת ובריטניה, רשת הכבישים הקיימת עד היום נסללה בחובה בתקופת המנדט הבריטי ונועדה לתעבורה ולביטחון. במקביל להקמת רשת הכבישים נבנו באזור מספר מבני תחנות משטרה ועמדות הגנה. בתקופת המנדט הוקמו באזור העיר נהריה ומספר ישובים כפריים, חלקם במסגרת "חומה ומגדל". עם הקמת המדינה ובמהלך שנותיה הראשונות נוסדו באזור 12 קיבוצים ועשרים מושבים שגורן הוא אחד מהם.

## 2.6 אתרי טבע, מורשת וטיילות בסביבת התכנית (ר' מפת סביבה וחתכי נצפות עמ' 16):

חרבת גליל – במקום זה היתה כפי הנראה "קסטרא דגלילה" (מצד הגליל) שבתחום עולי בבל בתקופת המשנה והתלמוד. האתר מנר בתעודות צלבניות כשייך למבצר המלך במעליא ולאחר מכן למבצר מונפורט הסמוך.

במקום שרידי ישוב על ראש גבעה מכוסה חורש ים תיכוני מפותח ושומר בין השרידים מבנים שונים ובהם גם כנסייה ביזנטית. בסמוך לחורבה בגבולה עם אתר התכנית עוברת דרך נוף משולטת המיועדת לרכבי שטח, אופניים והולכי רגל ומתחברת אל דרך הנוף העוברת מעל ערוץ נחל כזיב.

פארק גורן – הפארק משתרע על פני כ-2000 דונם מעל מדרונו הצפוני של נחל כזיב בין שמורת נחל כזיב מדרום ושמורת נחל בצת מצפון. בפארק מספר חניונים ומצפורים שמהם תצפית מרהיבה לערוץ נחל כזיב ולמונפורט שעל מדרונו הדרומי ומערך שבילים היורדים אל ערוץ נחל כזיב ודרכי נוף לרכב. הכניסה הראשית לפארק נמצאת על כביש הצפון – כביש 889 בין קיבוץ איילון ומושב גורן. לאורך מצוק נחל כזיב עוברת דרך נוף המסתיימת בצומת מושב גרנות הגליל. הדרך עוברת למרגלות אתר התכנית.

חרבת דנעילה - נמצאת מצפון לפארק גורן. במקום שרידי כפר מהתקופה הרומית – ביזנטית, בסמוך לתחום שמורת נחל בצת ולשביל היורד לנחלים שרך ובצת. הכניסה אליה מכביש הצפון כ-100 מ' מזרחית לצומת גרנות הגליל.

במקום שרידי ישוב מהתקופה הרומית, הביזנטית והממלוכית. ב-2003 נפתח האתר למטיילים בזכות פרויקט משותף של קק"ל ורשות העתיקות. באתר שחזור ושימור מבנים ומתקנים חקלאיים.

נחל כזיב ומבצר מונפורט – נחל כזיב, מהגדולים בנחלי הגליל המערבי, עובר למרגלות מושב גורן מדרום לו, בערוץ הנחל מספר מעיינות וקטע ממנו הוא נחל איתן ולאורו שדרת עצי דולב מרשימים. על מדרון הנחל הדרומי בסמוך למצפה הילה נמצא מבצר המונפורט אשר ניתן לצפות אליו מאתר התכנית, המבצר נבנה כחווה חקלאית מוצצרת שהיתה שייכת ל"מבצר המלך" במעליא וכיום ניתן להגיע אליו בשביל סיוול היורד מפארק גורן לערוץ נחל כזיב ועולה לעבר מצפה הילה.

נחל בצת ונחל שרך – נחל בצת הוא הצפוני בנחלי הגליל הזורמים לים התיכון, לנחל מספר יובלים גדולים – נחל שרך, נחל נמר, נחל משמש ונחל גליל. בנחל מספר מעיינות וקטע קצר שלו זורם לאורך כל השנה. השביל אל הנחל יורד מחניון שרך דרך ערוץ נחל שרך. בערוץ הנחל מערת שרך – מערת נטיפים פעילה שאורכה כ-180 מ'.

פארק אדמית ומערת קשת - פארק אדמית ממוקם מעל המציק התלול התחום את רמת אדמית מדרום ומשקיף על כל המרחב שבין ראש הנקרה לכרמל. הפארק הוקם ומתוחזק על ידי קק"ל. בפארק מערך שבילי טיול, חניונים, פינות פיקניק ומצפורים. במרכזו שביל נגיש למערת קשת. רמת אדמית היא חלק מרכז ראש הנקרה, במערבו של הגליל העליון. הרמה מתנשאת כ-400 מטרים מעל פני הים. הקצה המערבי של רמת אדמית הוא בדימות "חרטום" תלול, בין שני נחלים עמוקים המנתקים אותו מסביבתו: במערב - הגיא העמוק של נחל נמר ובמזרח - נחל בצת, מהנחלים הארזיים בגליל. הסלע הבונה את רמת אדמית הוא ביקרו דולומיט - סלע קשה וסדוק. כמות המשקעים הרבה היורדת באזור, כ-750 מ"מ בשנה בממוצע, ממיסה במשך הזמן את הסלעים ויוצרת בהם חללים וטרשיים. באופן זר נוצר מערת קשת שתקרתה התמוטטה ונתרה ממנה קשת ענקית המהווה מוקד טיילות וספורט אתגרי.

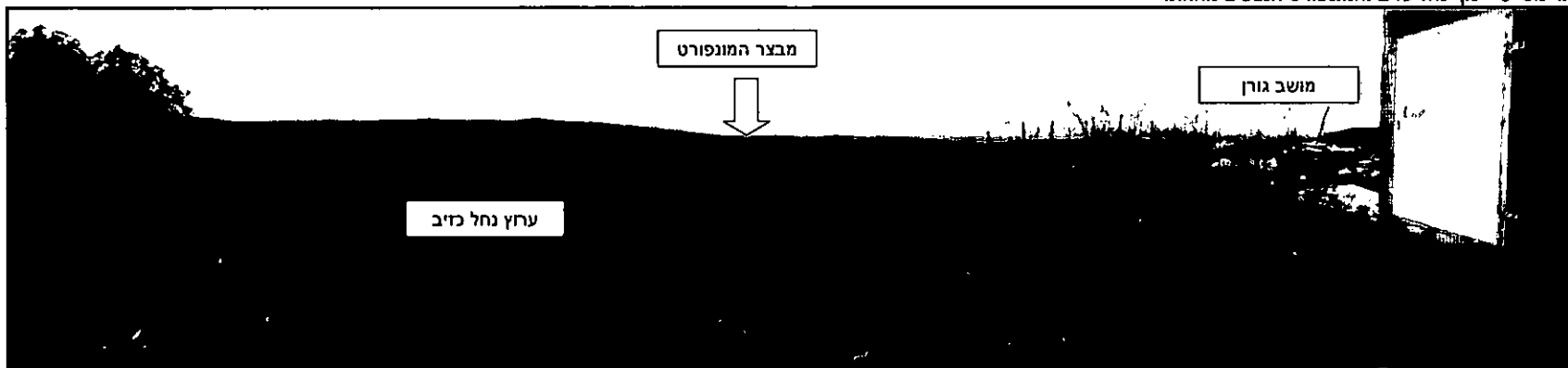
אקרית - שרדי כפר ערבי - נצרי נטוש הצופה לעבר כל מרחב הגליל המערבי, באתר מבנה כנסיית הכפר. האתר היה ישוב כפי הנראה החל מתקופת הברונזה הקדומה. בסמוך לאק"ית נמצאים מעיינות יקרת.

### 3. אתר התכנית

החלקות הנכללות בתכנית יושבות בסמוך למושב גורן ממזרח לו. בתי הישוב הסמוכים לאתר התכנית נמצאים במרחק כ-250 מ' מגבול התכנית. האתר יושב על מדרונותיה המערבים של גבעת חרבת גליל, מחוץ לתחום האתר הארכיאולוגי. בסמוך לאתר עוברת דרך נוף משאלטת לא סלולה המתחברת לדרך נוף פארק גורן. האתר צופה אל ערוץ נחל כזיב, אל המנופורט בכיוון דרום ומערב, בכיוון מערב הוא צופה אל מושב גורן ואל נפי הגליל המערבי ומישור החוף שלו, לצפון צופה האתר אל אזור התעשייה והמגורות שבו האתר יושב בכרחק כ-130 מ' מגבול הדרומי של אזור התעשייה ובמרחק של כ-250 מ' מאזור המגורה שבלב אזור התעשייה.

עוד צופה האתר לכיוון צפון לעבר רכס סולם צור וערוץ נחל בצת עד אזור ראש הנקרה במערב. למרחק צופה האתר אל גבעת חרבת גליל, מושב גרנות הגליל ואל אזור הישובים שומרה אבן מנחם ושתולה. השטח הוא כיום שטח פתוח ובו מספר קטן של עצים ושיחים אופייניים לחורש הטבעי באזור ומבנה סככה חקלאית המיועד להריסה כחלק מהתכנית, מבנה נוסף נכלל בתחום תמ"א 22 ואינו מיועד להריסה. האתר יושב על מדרון ששיפועיו נעים בין 10% ל-40%, ברוב שטחו המיועד לבינוי השיפועים הם כ-20%. כיום ניתן להגיע לאתר ברכב רק דרך דרך הנוף, ברגל, ניתן להגיע אליו ממושב גורן ומאזור התעשייה. למרגלות האתר מתחם תיירות קיים מבונה בצפיפות וכן אזור אשר משמש באופן לא חוקי כאתר פינוי פסולת.

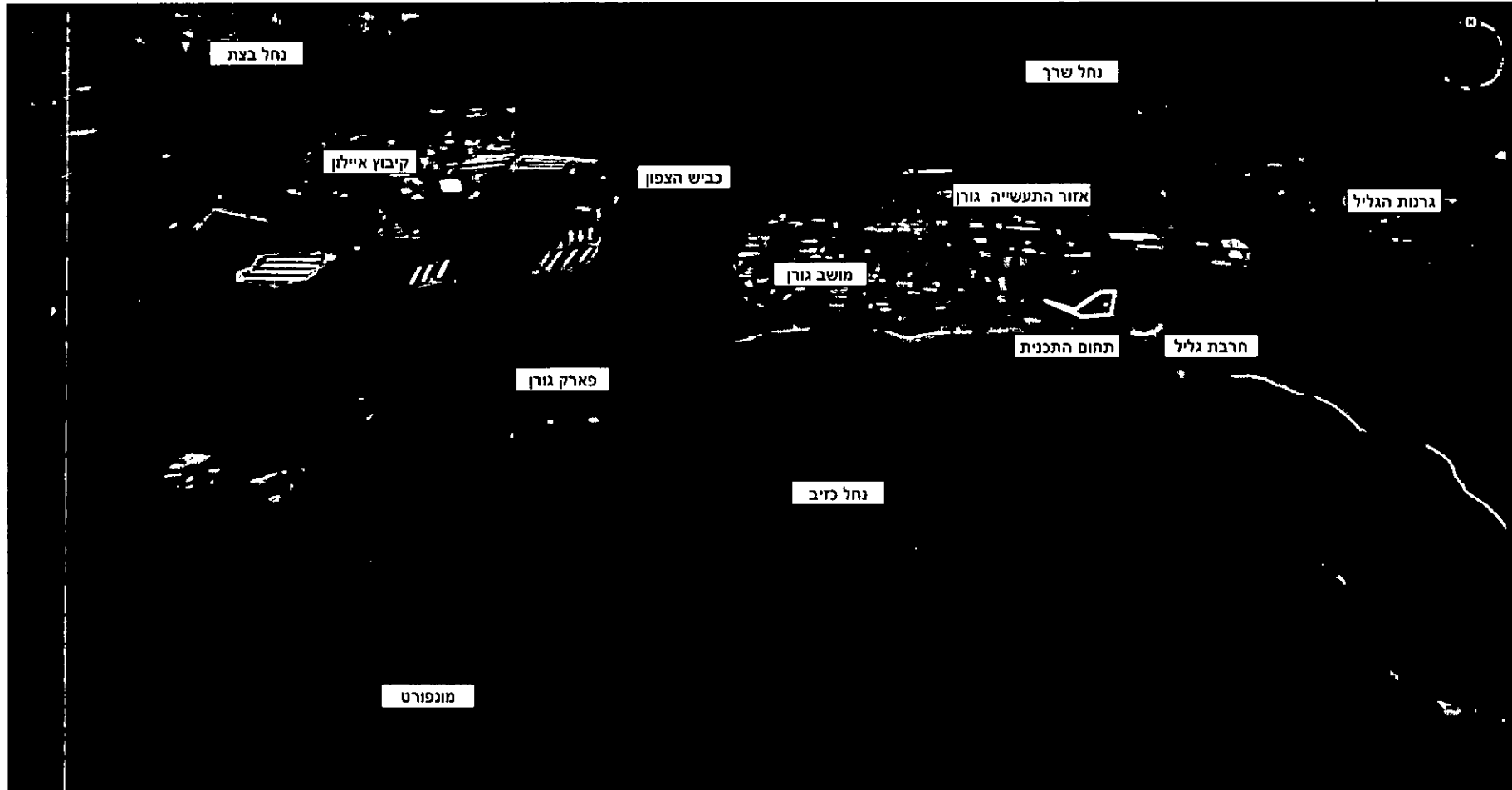
איור מס' 5 - נוף נחל כזיב והמונופורט הנצפים מהאתר



איור מס' 6 - מבט אל האתר, מושב גורן ואזור התעשייה גורן







#### 4. השפעת מימוש התכנית על האתר וסביבתו

##### 4.1 בחינת נצפות והשתלבות הבינוי

4.1.1 נצפות מאזור פארק אדמית וקיבוץ אדמית  
אתר התכנית נצפה משוליהם הדרומיים של פארק אדמית וקיבוץ אדמית. הנצפות היא נצפות למרחוק, המרחק האווירי בין האתרים הוא כ-5 ק"מ ועובדת היות האתר צמוד דופן תתרם להקטנת נצפותו בטווח כזה.

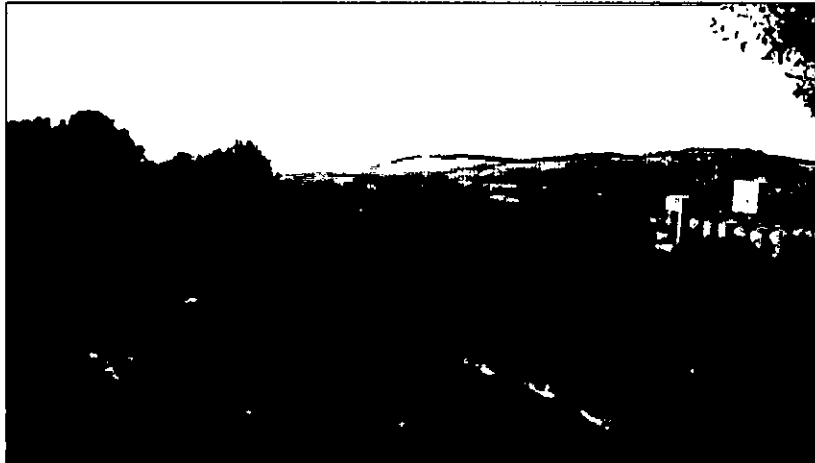
4.1.2 נצפות מתוך מושב גורן  
האתר יושב על מדרון מעל המושב כך שהוא נצפה מתחום המושב ובעיקר מחלקו המזרחי של המושב. מיקום האתר באמצע המדרון שלא על קו הקריע מקטין את נצפותו כמו גם היותו צמוד דופן למתחם תיירות קיים

4.1.3 נצפות מדרך הנוף ומחברת גליל  
דרך הנוף עוברת בסמוך לאתר והאתר נצפה ממנה. גבעת חרבת גליל מכוסה עצים וצמחיית חורש סבעי ועם העלייה במעלה הגבעה, נחסם שדה הראייה לכיוון אתר התכנית על ידי הצמחייה והאתר אינו נצפה מהאזור בו מצויים שרידי המבנים בראש גבעת חרבת גליל.

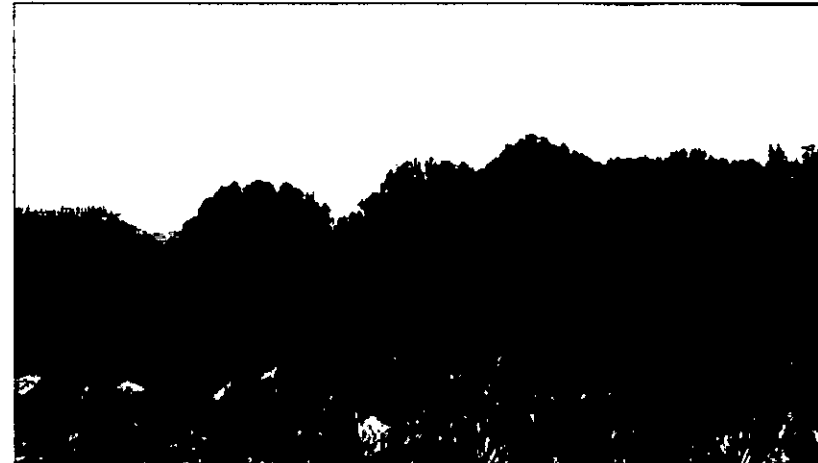




גבעת חרבת גליל – מבט מדרך הנוף בשולי אתר התכנית



חרבת גליל – מבט לצפון מערב



חרבת גליל – מבט מערבה לכיוון מושב גורן ואתר התכנית



#### 4.1.4 נצפות ממושב גרנות הגליל

האתר נצפה בחלקו הצפוני משוליו המערביים של מושב גרנות הגליל. מזווית נצפות זו האתר נצפה כצמוד דופן לאזור התעשייה המהווה גורם דומיננטי שלילי בנוף

#### 4.1.5 נצפות האתר מאקרית

הגבעה עליה יושבים שרידי הכפר אקרית ומבנה הכנסיה שלו, מתנשאת לגובה 590 מ' מעל פני הים וצופה על כל מרחב הגליל העליון המערבי, מישור החוף, עמק זבולון והכרמל. אתר התכנית נצפה מאקרית למרחוק, המרחק בקו אווירי בין האתרים הוא כ-4 ק"מ.

#### 4.1.6 נצפות האתר ממצפה הילה ומהמונפורט

האתר נצפה ממצפה הילה ומהמונפורט למרחוק ובשל היותו צמוד דופן הוא משתלב בנוף הישוב ואזור התעשייה



## 4.2 בחינת השפעת סביבת האתר על התכנית

אתר התכנית יושב בנקודת גבול שבין שטחים פתוחים בעלי איכות נופית גבוהה מאד לבין שטחים מבוזים, מבני חקלאות ומבני תעשייה. התכנית הינה צמודת דופן למושב גורן ולאזור התעשייה גורן הסמוך לו מצדה האחד ומצדה השני סמוכה לגבול שמורת הטבע נחל כזיב ולהכרזה הארכיאולוגית של חרבת גליל. אלמנט נוסף במיקומה של התכנית הוא מיקום חלופה להעתקת לולי מטילות במסגרת הרפורמה בענף ההטלה. חלופה גו-1 אותרה בסמוך לאזור התעשייה גורן ממזרח לו.

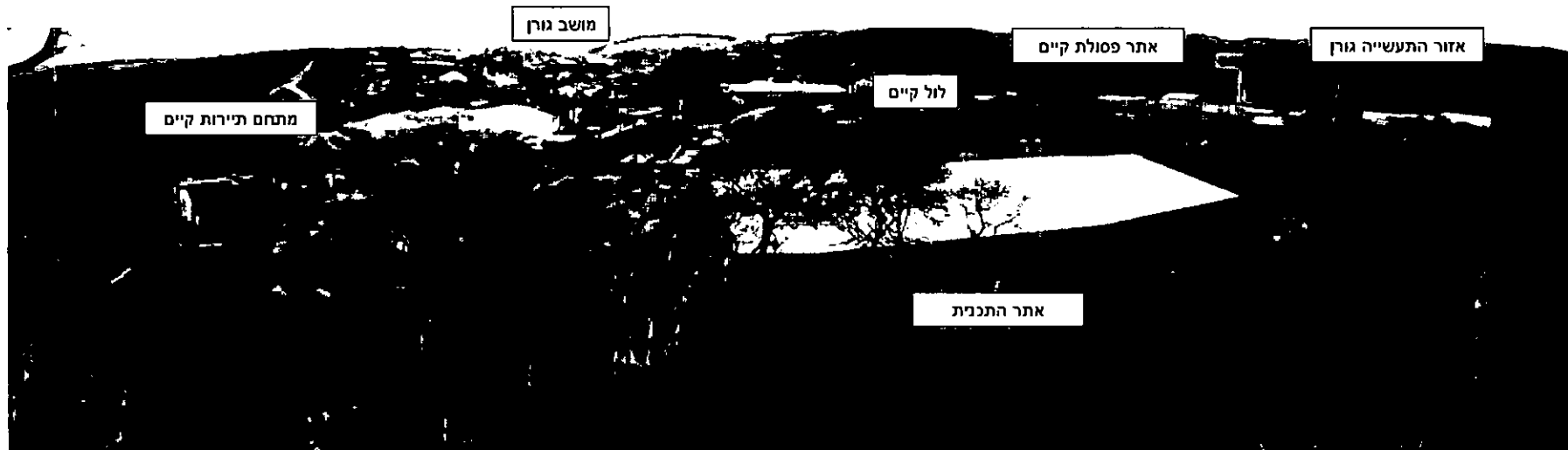
### 4.2.1 מושב גורן

בתיו המדרחיים של המושב מרוחקים כ-250 מ' מגבול הבינוי בתכנית. בחלקו המזרחי של המושב נמצא מבנה לול קיים חדש יחסית בנוי איסכורית וסגור. בין אזור התעשייה והמושב נמצא אתר פסולת זמני השייך למועצה האזורית. בסמוך לאתר התכנית מתחם תיירות נוסף אשר דרך הגישה לאתר תעבור בצמוד לגדר המקיפה אותו. בשל המרחק האמור האתר אינו אמור להוות מפגע רעש ולישוב ולהיפך, קיים סיכוי למפגע רעש ממתחם התיירות הסמוך. הלול הקיים בשוליו המזרחיים של הישוב נמצא במרחק כ-220 מ' מהאזור הבינוי בתכנית. בהתאם להנחיות המשרד להגנת הסביבה (הנחיות סביבתיות לגידול בעלי כנף - תנאי מסגרת לרשיון עסק ולהיתר בניה - 2008) יש לשמור על מרחק של מיני' 50 מ' בין מבנה גידול מטילות ובין שימושים רגישים ובהם: גורים ותיירות. במסמך התכנוני הכולל של התכנית להסדרת לולי מטילות במסגרת הרפורמה בענף ההטלה קיימת התייחסות מעבר לכך, בהתבסס על כך שמרחק המינימום מתייחס לצד ה"נקי" של הלול, ניתן במסמך התכנוני מרחק מינימום לצד ה"מלוכלך" של הלול שבו קיים סיכוי גבוה יותר למפגעי ריח ואבק, המסמך קובע מרחק מינימום של 100-130 מ'. הלול הקיים נמצא במרחק שהוא מעבר למרחק זה ובהיותו מבנה סגור הסיכוי למפגעי ריח ואבק מכיוונו הוא קטן למרות היותו ממוקם ממערב לאתר. בנוסף, למרות היותו מבנה חדש, מסמכי הרפורמה בענף ההטלה מתייחסים לכל מבני הלול הקיימים במושב גורן כמיועדים להריסה עם הקמת חוות הלולים המתוכננות במסגרת הרפורמה מחוץ לישוב.

אתר הפסולת הסמוך לגדר הישוב הנו אתר המופעל על ידי המועצה האזורית מעלה יוסף באופן לא חוקי. האתר אמור להיות מפונה על ידי המועצה

### 4.2.2 אזור התעשייה גורן

אזור התעשייה ממוקם מצפון לאתר התכנית. המבנים בחלקו הדרומי של אזור התעשייה ומבני הממגורה הגבוהים נצפים מהאתר. סקירת האקלים ומשטר הרוחות באתר על פי נתוני התחנה המטאורולוגית איילון מראים כי חחות צפוניות וצפון מזרחיות הן הרוחות הנדירות ביותר באזור זה הנתון למשטר רוחות מערבי בעיקרו במהלך היום ולמשטר רוחות מזרחי בעיקרו בשעות הלילה כמעט לאורך כל השנה. בהתאם לכך הסיכוי למפגעי ריח ואבק ובדומה למפגעי רעש מכיוון אזור התעשייה הוא קטן. הממגורות הנמצאות באזור התעשייה ומהוות רכיב מרכזי בפעילותו אינן פעילות בסופי שבוע.

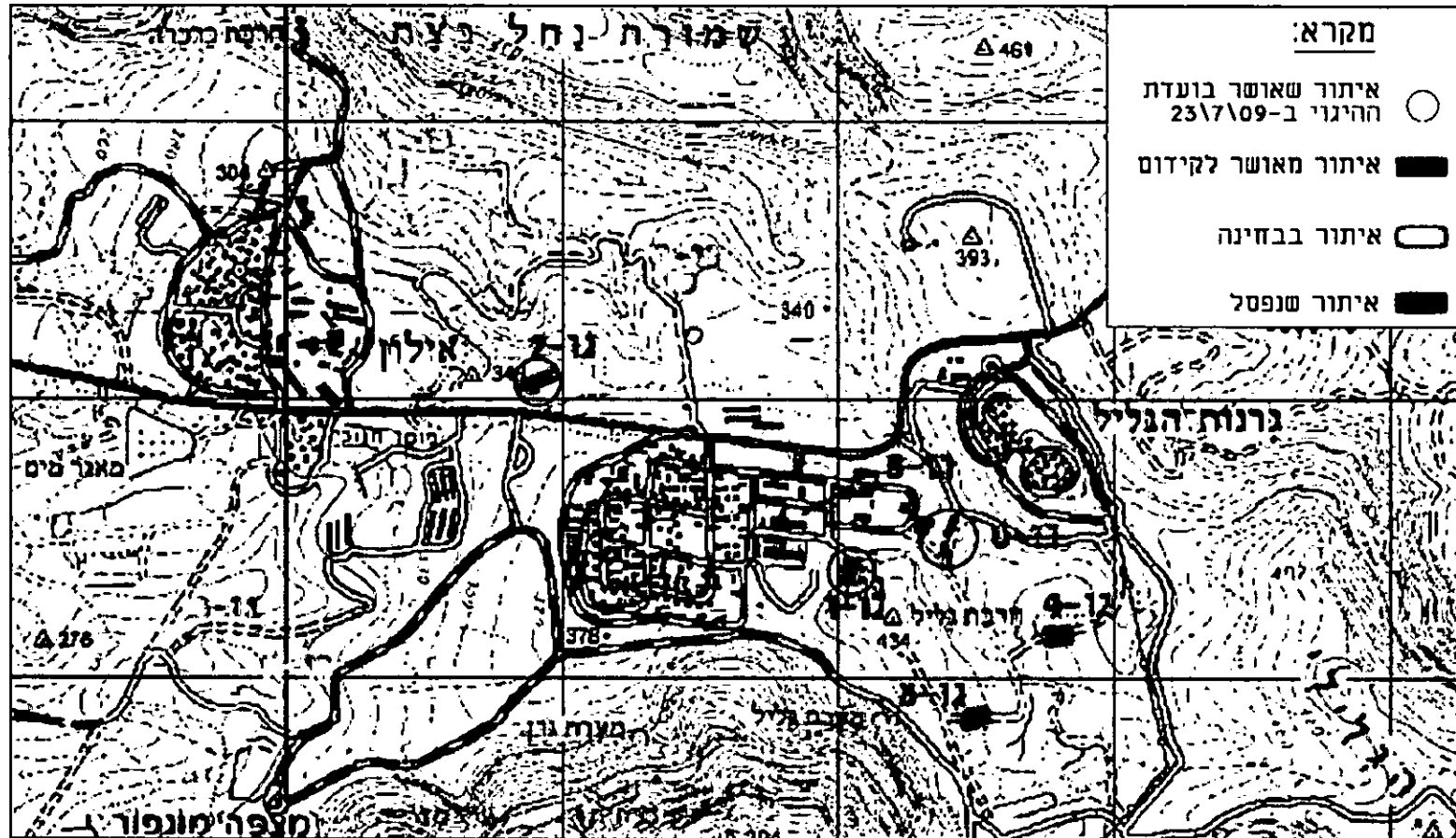


איור מס' 7 - מבט אל מושב גורן ואזור התעשייה מאתר התכנית

4.2.3 חוות לולים מתוכננת

במסמך התכנוני שנערך במסגרת הרפורמה בענף ההטלה נקבע כי למושב גורן נחוצות ארבע חוות לולים אשר יחליפו את כלל הלולים הקיימים בישוב. אחת מהחלופות לחוות הלולים אותרה ממזרח לאזור התעשייה גורן - חלופה גו-1. חלופה גו-1 נבחנה בעדת היגוי ב-07/2009 והוגדרה בתחילה כעדיפה בשל היותה צמודת דופן לאזור התעשייה בשטח ללא מגבלות סביבתיות וממוקמת במרחק סביר משימושים רגישים ובאזור בעל טופוגרפיה נוחה. בבחינה נוספת ב-12/2010 של החלופות למושב גורן, נוספו חלופות איתור לחוות לולים שלא היו קיימות קודם ובמקביל, נפסלה חלופה גו-1 בשל קרבתה למתחם התיירות המתוכנן באזור זה ולרפון נחל כזיב.

תרשים 2.3.1 – מיקום חלופות שנבחנו על רקע מפת סביבה



איור מס' 7 - מיקום חלופות שנבחנו - מושב גורן - מתוך "תכנית להסדרת לולים במסגרת הרפורמה בענף ההטלה - מסמך תכנוני כולל - הקמת חוות לולים חדשות מחוץ לישובי היעד חלק ד' - נספח ט' - איתורים עדכניים דצמבר 2010" ("תיק פרויקטים" עבור משרד החקלאות - הרשות לתכנון ופיתוח החקלאות ההתיישבות והכפר - אגף תכנון כפרי-אזורי (21.02.2011)

אם זאת, נושא חוות הלולים המתוכננת נבחן טרם עריכת הנספח הנופי-סביבתי על ידי עורכת התכנית בהוראת הוועדה המחוזית. בתאריך 09.03.2011 נערך באתר התכנית סיור של ועדת המשנה לנוף הגליל וכחלק מהוראות הוועדה בסיכום סיור זה נקבע בתשרי התכנית קו בניין במרחק 40 מ' מגבול התכנית בדופן הפונה אל אתר חוות הלולים וכל חלקה הצפונית של התכנית הוגדר כשפ"פ שאין לבנות בו. נספח זה מעבה את ההוראות המתייחסות לשפ"פ. בתשרי הנספח ובתקנון ניתנות הנחיות לנטיעה לשם הסתרה בכל הדופן הצפונית של המתחם הפונה אל אתר חוות הלולים ואל אזור התעשייה. בנוסף, מדברות הוראות הוועדה על קו בניין של חוות הלולים העתידית אשר ירחיב הפרדה זו. אתר חוות הלולים ממוקם במרחק כ-160 מ' מהאזור הבני בתחום התכנית ונמצא, בחזמה לאזור התעשייה בכיוון אשר אינו כיוון רוח תדיר במשטר הרוחות האזורי. מרחק החווה מאתר התכנית עומד בהתאמה לנתוני מסמכי הרפורמה באשר למרחק המינימום בין חוות הלולים המתוכננות (130-110 מ') זאת בהנחה שהלולים באתר, בהתאם למתוכנן במסגרת הרפורמה, יהיו לולים מבוקרים. לפיכך, למרות פסילת החלופה, והיה ויקומו לולים באתר זה, אין סיכון סביר למפגעי ריח ואבק מכיוונם.

#### 4.3 השתלבות במערך הטיילות באזור

כאמור בניגוד לצידה המבונה וצמוד הדופן של התכנית, צידה האחר פונה אל חרבת גליל ואל פארק גורן ושמורת טבע נחל כזיב. בסמוך לדופן התכנית בינה ובין חרבת גליל עוברת דרך נוף מסומנת המהווה חלק ממערך הדרכים של פארק גורן. מערך השבילים במתחם, כפי שניתן לראות בתשרי הנספח יתוכנן כך שניתן יהיה לצאת ברגל או באופניים מתחומם ולהשתלב במערך הטיילות האזורי. יתוכנן קשר אל דרך הנוף העוברת בסמוך לאתר אשר דרכה ניתן יהיה להגיע אל חרבת גליל הסמוכה ואל דרך הנוף והתצפיות שלאורך נהל כזיב.

#### 5. הוראות למזעור חזק נופי – סביבתי

##### 5.1 ניקוז

האתר יושב על מדרון טבעי המתנקז לכיוון מערב וצפון מערב. ניקוז גגות המבנים והמשטחים הקשיחים באתר ייעשה תוך שילוב שתי מטרות: שימור והשבת מי נגר עלי - באתר לא יבנו מערכות ניקוז תת קרקעיות. הניקוז ייעשה באמצעות פילוס הגגות והמשטחים האטומים באופן אשר יפנה את מי נגר העלי אל שטחי הגינון והשטחים הפתוחים שבתחום האתר. שטחי הגינון והשטחים הפתוחים יעוצבו באופן אשר יתרום לשימור מי הנגר העלי בתחומי האתר והשבתם לקרקע. בשטחי הגינון ישולבו שורות מסלעה אשר ישמשו לסירה ולהשיית מי נגר עלי כמו כן ישולבו בשטחי הגינון אגנים סגורים להיקוות מים, תוואי ניקוז יעוצבו באופן המדמה ערוץ ניקוז טבעי וישולבו בהם סכרונים סלעים אשר ימתנו את זרימת המים בערוץ. הטיית מי נגר עלי לעבר נחל כזיב - מי נגר עלי אשר לא ניתן לשמרם בשטח האתר וכן ערוצים המיועדים לעודפי נגר עלי יופנו במידת הניתן לעבר דרום להכוננת המים לעבר ערוץ נחל כזיב והשטחים הפתוחים שלאורכו.

##### 5.2 אחזקת האתר, מיחזור ואשפה

במתחם יוקמו שטחים לאחסון ולתחזוקת האתר. שטחים כאלה שאינם חלק ממבנה יידחזמו באופן שחזותם לא תפגע בחזות המתחם ובסביבתו. תינתן העדפה לתחימה באמצעות צמחיה גבוהה ומטפסת על פני תחימה באופן מלאכותי. באתר יקבע מיקום למתחם אחד לפינוי אשפה ולמתקני מיחזור ופינוי גזם. מיקום המתחם יהיה בסמוך לאזור החניה של המתחם בחלקו הנמוך טופוגרפית. המתחם יבנה כך שכל מתקני האשפה והמיחזור יהיו מוסתרים, בהיקף המתחם תינטע צמחיה להסתרה.

##### 5.3 בינוי

הצבת המבנים באתר תיעשה תוך שאיפה לעבודות עפר מזעריות. מפלס המבנים יקבע באופן אשר יאזן את עבודות העפר אשר ידרשו וימנע הוצאת עודפי עפר מהאתר או יבוא חומר אליו. תימוך המבנים ייעשה ככל הניתן באמצעים המשתלבים בסביבה הטבעית כדוגמת מסמעות גנניות בשילוב כסי קרקע וצמחיה. מעטפת ריבונים תהיה מחומרי גמר ובגווניו אשר יתרום להשתלבות המבנים בנוף ויכניע סינוור. לא תותר הקמת גגות רעפים בגווני אדומים-חומים ותינתן העדפה לגווני חומים – ירוקים. הצבת הפיכנים תיעשה בהתאמה לנוף הנצפה מהאתר, לאתר תצפית ייחודית לנופי נחל כזיב והגליל המערבי יש לצלל משאב זה במלואו ולהימנע מלהפנות את המבנים לעבר האזורים המבונים – מושב גורן ואזור התעשייה.

##### 5.4 מתקנים ותשתיות

מתקנים הנדסיים - מתקנים הנדסיים ומתקני תשתית כגון תחנות שאיבת ביוב, מגוף מים, הידרנטים וארונות סעף ישולבו ככל הניתן במבנים או במתחמים סגורים כדוגמת המתחם למתקני אשפה ומיחזור. בהיקף מתקנים יבוצעו נטיעות להסתרה ולהצללה. תשתיות ביוב ומים - תשתיות קוויות יבוצעו אך ורק בתחומי התכנית, לא תבוצע תשתית ביוב בהיקף האתר. הביוב ינוקז לאזור החניה בהתאמה לטופוגרפיה באתר ויובל בתוואי דרך הגישה בתשתית תת קרקעית לחיבור בתחום המושב. חיבור המים יהיה אף הוא תת קרקעי בתוואי דרך הגישה לאתר. תשתיות חשמל, תאורה ותקשורת - כל קווי התשתיות לאורך דרך הגישה אל האתר ובכל תחום האתר יהיו תת קרקעיות כולל תשתית קווית לתאורת בטחון היקפית. במידה ויהיה צורך בתחנת טרנספורמציה תהיה התחנה פנימית, בכל מקרה, לא תותר הקמת טרנספורמטור על גבי עמוד. לא תותר הקמת אנטנות סלולאריות בתחום התכנית. גידור - גידור היקפי יבוצע רק במידה ויש הכרח בטחוני, בתחומי האתר יבוצע גידור בטיחותי בלבד. גובה הגידור לא יעלה על 2 מ' אלא במקרה של הוראה ביטחונית. הגידור יהיה מינימאלי ומשתלב ויבצע לאורכו גינות.

##### 5.5 תאורה

תאורת חוץ - עמודי תאורה לאורך דרך הגישה, לאורך שבילים ותאורת בטחון היקפי במידה ותידרש ימוקמו באופן שיימנע תאורה לסביבה הקרובה בהיקף האתר, לשטח היער לשימור ולשפ"פ שבחלקה הצפוני של התכנית. גופי התאורה יופנו כלפי פנים התכנית. תכנון התאורה ייעשה תוך שימוש במינימום זאור הנדרש. עמודי התאורה לאורך דרך הגישה לאתר לא יעלו בגובהם על 6 מ'. בתחום האתר לא יהיו עמודי תאורה גובהם מ-4 מ' וכל הניתן ייעשה שימוש בגופי תאורה נמוכים.

**5.6 רעש**

האתר סמוך לאתר תיירות קיים וביתר היקפו הוא סמוך לשטחים פתוחים שמורים בהתאם לכך יש לצמצם למינימום את מפגעי הרעש מהאתר. מתקנים הנדסיים ותשתיות בתחום האתר, כולל מרחסי מזגנים ומערכות חימום יותקנו באופן שימנע מפגעי רעש בתחום ומחוץ לאתר. לא תותר הפעלת גנראטורים בתחום האתר. לא תותר הקמת מערכת כריזה והפעלת מערכות שמע ניידות מחוץ למבנים,

**5.7 דרכים, חניות ושבילים**

דרך הגישה לאתר - לאורך דרך הגישה תבוצע רצועת גינון ונטיעות עצים רציפה, במידה ויידרש תימוך לדרך הוא יבוצע בתחום הדרך באמצעות קיר או מסלעה באופן שישאיר מרווח בחתך הדרך לגינון ונטיעות. הגינון יבוצע באופן שלא ייצור הסתרה. דרכים וחניות - שטחי הדרכים והחניות יהיו מחופים בחיפוי קשיח רק כמידת הנדרש. בשטחי החניות ישולבו שטחי גינון ונטיעות עצים תוך שימור הנצפות. פיתוח ותימוך הדרכים והחניות ייעשה בשילוב אבן כדוגמת אבני מסלעה, אבן וסלע לקט ואבן מסותתת ליצירת צביון כפרי – גלילי. שבילים להולכי רגל - השבילים באתר ייסללו תוך שילוב אבן. שבילים משניים במתחם ניתן לבצע ללא סלילה בחומר גמר קשיח. במערך השבילים יש לשלב שילוט אחיד המפנה גם אל אתרי סבע ונוף מחוץ לשטח המלונות.

**5.8 גינון ונטיעות**

אופי הגינון והנטיעות יהיה כזה אשר ישתלב בסביבה הטבעית שבהיקף האתר ולא יגרום לפגיעה בה. מיני הצמחים יהיו ככל הניתן צמחים אופייניים לאזור במידה וייעשה שימוש בצמחי נוי, ייבחרו מינים שאינם פולשניים, כולל זני דשא. בבחירת מיני הצמחים תינתן העדפה למינים חסכוניים במים אשר יהפכו תוך מספר שנים לאקסטנסיביים ולא ידרשו תוספת השקיה. כל העצים הקיימים בתחומי האתר יישמרו, נושא השימור ייקבע בנספח עצים בוגרים שיהווה חלק ממסמכי התכנית. הבינוי בשטח התכנית יערך בהתאמה. הגינון והנטיעות ייעשו באופן אשר ישמור על הנצפות מהאתר להיקפו לכיוון מזרח, דרום ודרום מערב. לא יבוצעו נטיעות עצים ושיחים בהיקף ייעוד אירוח כפרי או לאורך הכבישים והשבילים באופן אשר יחסום את קווי המבט אל מחוץ לאתר. חיץ בין המלונות וחוות הלולים ואזור התעשייה - בשטח שייעודו שטח פרטי פתוח ולאורך הדופן הצפון מערבית של מתחם התיירות, יבוצעו נטיעות לחסימת קו המבט לעבר אזור התעשייה וחוות הלולים העתידה לקום באתר. הצמחיה בחלק זה של התכנית תהיה צמחיה אשר תאפשר גינון אקסטנסיבי בתוך מספר שנים מהנטיעה. הנחיות גרפיות ליבוצע הגינון והנטיעות משולבות בתשריט הנספח הנופי.

**רשימת צמחים מומלצת:**

עצים	שיחים ובני שיח	מטפסים ומשתרעים
אלון מצוי	בר זית בינוני	קיסוס החורש
אלה ז'י	קידה שעירה	זלזלת הקנוקנות
אדר סורי	אשחר מנוקד/ ארצישראלי	יערה איטלקית
קטלב מצוי	ער אציל	
עוזרר קוצני	אלת מסטיק	
שקד קטן עלים	מרווה משולשת	
אלה אטלנטית	לוטם שעיר / מרווני	
אגס צורי		
לבנה רפואי		

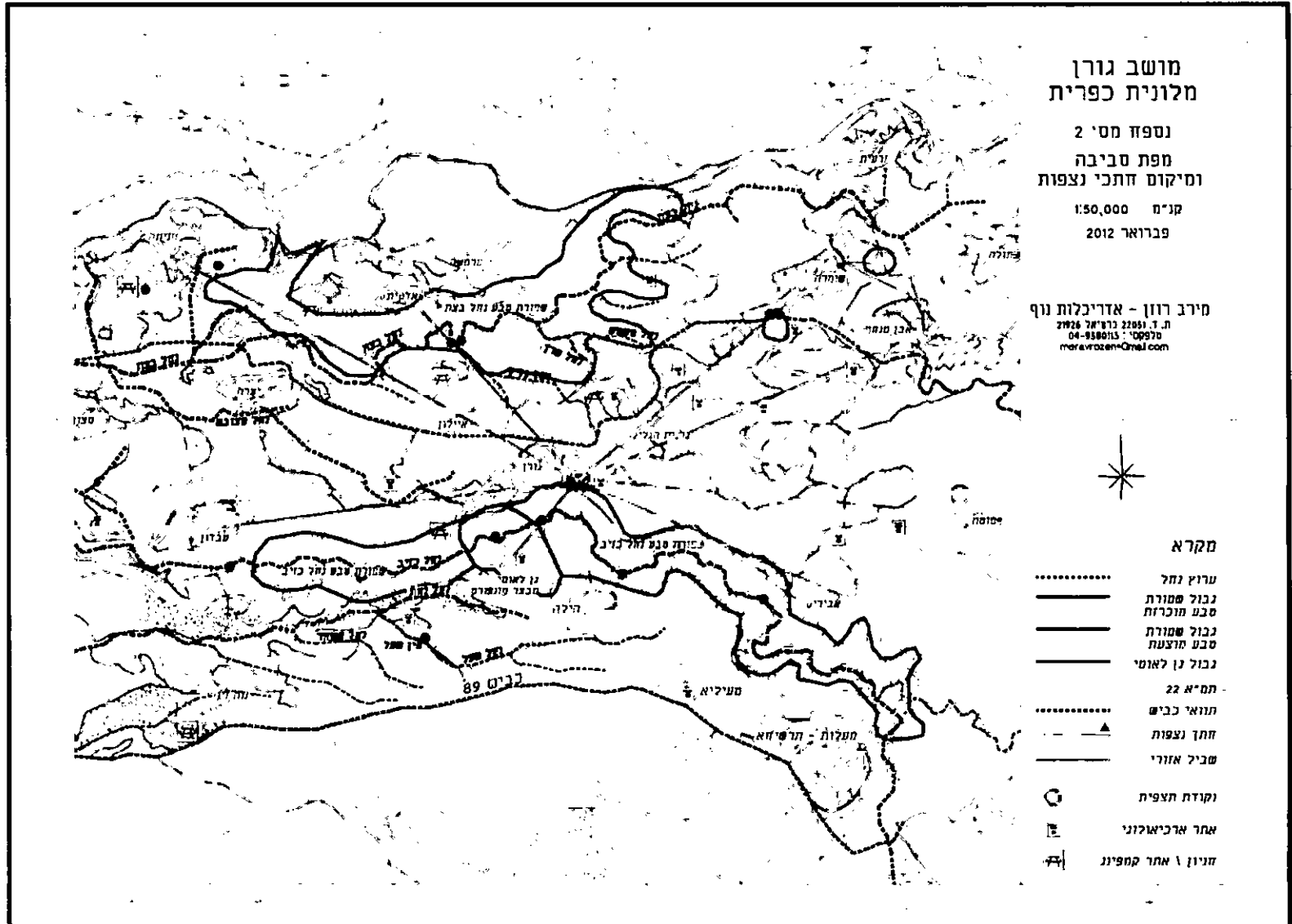
**5.9 הנחיות למהלך הבניה והפיתוח ושיקום האתר**

- גבולות הבנייה והפיתוח ייעשו תוך נקיטת כל האמצעים הנדרשים להגנת השטחים הסמוכים לשטח החלקה והעצים שבאתר ובהיקפו
- כל פגיעה בשטחים שבהיקף האתר תשוקם עד להשבת המצב לקדמותו
- לא תותר הצבת מבני עזר ואחסון חומרי בניין ועודפי עפר מחוץ לגבולות האתר
- הסדרת וריבוד דרך הגישה לאתר ייעשה עם תחילת העבודות ליצירת גישה סבירה אל האתר. גישת רכבים לאתר במהלך העבודה תיעשה רק דרך תוואי זה. עם סיום העבודות תשוקם דרך הגישה ויבוצע לאורכה גינון כך שכל פגיעה שנוצרה לאורכה במהלך העבודות באתר תתוקן.
- אדמה אשר תפונה מהשטחים המיועדים לבינוי ולחיפוי תישמר בשטח האתר ותפוזר עם סיום עבודות הבניה בשטחים המיועדים לגינון.

**התנאים לקבלת היתר יהיו בהתאם למפורט בהוראות התכנית.**







מושב גורן  
מלונית כפרית

נספח מס' 3  
זתכי נצפות

קני"מ 1:2,000  
פברואר 2012

מירב רוזן - אדריכלות נוף  
ת.ד. 22051 כרמיאל 04-9580113  
04-9580113 :טלפקס  
meravrozen@gmail.com

