

2000199581-12



CL-309

הודעה על אישור תכנית מס' 19208
כורסמה בילקום הפוסטומים מס'
מיום

משרד הפנים
מחוז הצפון ועדה מחוזית
09-09-2014
נתקבל
יצחק זילברמן

משרד הפנים מחוז צפון
חוק התכנון והבניה תשכ"ה-1965
אישור תכנית מס' 19208
הועדה המחוזית לתכנון ובניה החליטה
ביום 27.2.14 לאשר את התכנית
מנהל מינהל התכנון אורי אילן - י"ר הועדה המחוזית

קיבוץ חוקוק נספח ניקוז

רקע

קיבוץ חוקוק הוקם בשנת 1954 ונקרא ע"ש הישוב המקראי הקדום שנשא את שמו של חוקוק הנביא. הישוב נמצא בתחום המועצה האזורית עמק הירדן. הקיבוץ סיים לאחרונה ביצוע הרחבה קהילתית מוצלחת ונמצא בתהליך השלמה לביצוע הרחבה שניה. בתום ביצוע ההרחבות והפיתוח המלא, כמות האוכלוסיה בישוב תוכפל. מס' יח' הנופש יגדל משמעותית אולם הלול והרפת יפסיקו פעילותם.

תשתיות ניקוז מצב קיים

(ראה תצ"א מצורפת)

הישוב ממוקם על המורדות הדרומיים של הר חבקוק, בין נחל עמוד במזרח לנחל חוקוק הזרם מערבית לקיבוץ ונאסף לנחל עמוד מדרום לישוב. אגן הניקוז הטבעי אל הקיבוץ מושפע מהמורדות של הר חבקוק, אולם בפועל הוא מצומצם הרבה יותר, שכן תעלת המוביל הארצי עוברת מצפון לישוב ומהווה תשתית מלאכותית משמעותית אשר מנקזת אליה את השטח שמצפון. כך שלמעשה השטח הפתוח שמתנקז אל הישוב הינו בהיקף של כ- 270 דונם בלבד. את השטח הפתוח הנ"ל ואת שטח הקיבוץ מחלק לשניים קו פרשת מים. החלק המזרחי מתנקז מזרחה לכיוון נחל עמוד ואילו המערבי לנחל חוקוק.

תשתיות ניקוז קיימות

כאמור, הקיבוץ סיים את ביצוע הרחבה א' בשטח המזרחי ונמצא בעיצומן של ביצוע תשתיות של הרחבה ב'. תשתיות הניקוז להרחבות אלו מוסדרות. הרחבה א' מתנקזת לתעלה מסודרת הנמצאת לאורך דרך העפר שנמצאת במזרח הישוב ושלה מוצא ניקוז מוסדר (עפ"י המסומן במפה) לכיוון נחל עמוד. הרחבה ב' גם היא מתוכננת באופן מוסדר אולם בצידו המערבי של הקיבוץ לא קיימת תשתית מסודרת לאיסוף מי הנגר וכיום הזרימה מתבצעת באופן חופשי וטבעי אל השטח.

מגלן, ייעוץ ותכנון הנדסי בע"מ

עוצמות גשם והסתברות לתכנון

נתוני עוצמות הגשם נלקחו מתוך עבודתו של רן מולכו "ניתוח עוצמות גשם באגן ההיקוות של הכנרת (2006)" (ראה נספח מצ"ב).

מוצע כי התכנון יתבסס על הנתונים הבאים:

- א. הסתברות של 10%.
- ב. משך זמן אירוע 10-30 דקות.
- ג. תחנת עמיעד.
- ד. מקדם נגר ממוצע לקיבוץ 0.30 ו-0.15 לשטח החקלאי.

בהסתברות 10% עוצמת הגשם הממוצעת שבין משך זמן 10 דקות ל-30 דקות הינה 52 מ"מ בשעה.

תוצאות

1. השטח הנותר מעבר לקו ההרחבות מצפון לישוב, בצידו המערבי (בדונמים):

$$160-55 = 105d$$

הנגר הצפוי (במק"ש) $0.15 \times 52 \times 105 = 820$ כלומר: 0.23 מ"ק בשניה.

2. השטח הנותר מעבר לקו ההרחבות מצפון לישוב, בצידו המזרחי (בדונמים):

$$111-31 = 80d$$

הנגר הצפוי (במק"ש) $0.15 \times 52 \times 80 = 624$ כלומר: 0.17 מ"ק בשניה.

3. חישוב הנגר הצפוי מתוך ההרחבות החדשות:

הרחבה א'

$$31 \times 0.3 \times 52 = 483$$

מק"ש 0.13 בשניה.

הרחבה ב'

$$55 \times 0.3 \times 52 = 858$$

מק"ש 0.238 בשניה.

מגלן, ייעוץ ותכנון הנדסי בע"מ

מסקנות והמלצות

1. מוצע לבחון ביצוע תעלה היקפית מצפון לישוב בעומק מינמלי של 40 ס"מ. התעלה המזרחית תעביר את המים לתעלה קיימת ומשם לנחל עמוד.
2. יש לנקות ולסדר את התעלה הקיימת המזרחית במקומות שנסתמה כתוצאה מעבודות שונות בסביבה.
3. מצפון להרחבה ב' מוצע לשקול ביצוע תעלת ניקוז היקפית בעומק מינ' של 40 ס"מ ולקבוע את המוצא לאחד המוצאים שאושרו במסגרת הרחבה זו.
4. במידה ושיפועי התעלות יעלו על 5% נדרש לתכנן מפתנים כל 20 מטר.

09-09-2014

מגן יעוץ ותכנון הנדסי בע"מ
Magellan



איכות ומצוינות בגרין

רח' מנחם ת"ר, 255 תל אביב 61024500 טל: 04-9993820
E-mail: info@magellan.co.il Fax: 04-9550947

קיבוץ חוקיה

המזמין:

שם קובץ: TAZA_cl309_01

תאריך: 26/9/2010

קנים: 110,000

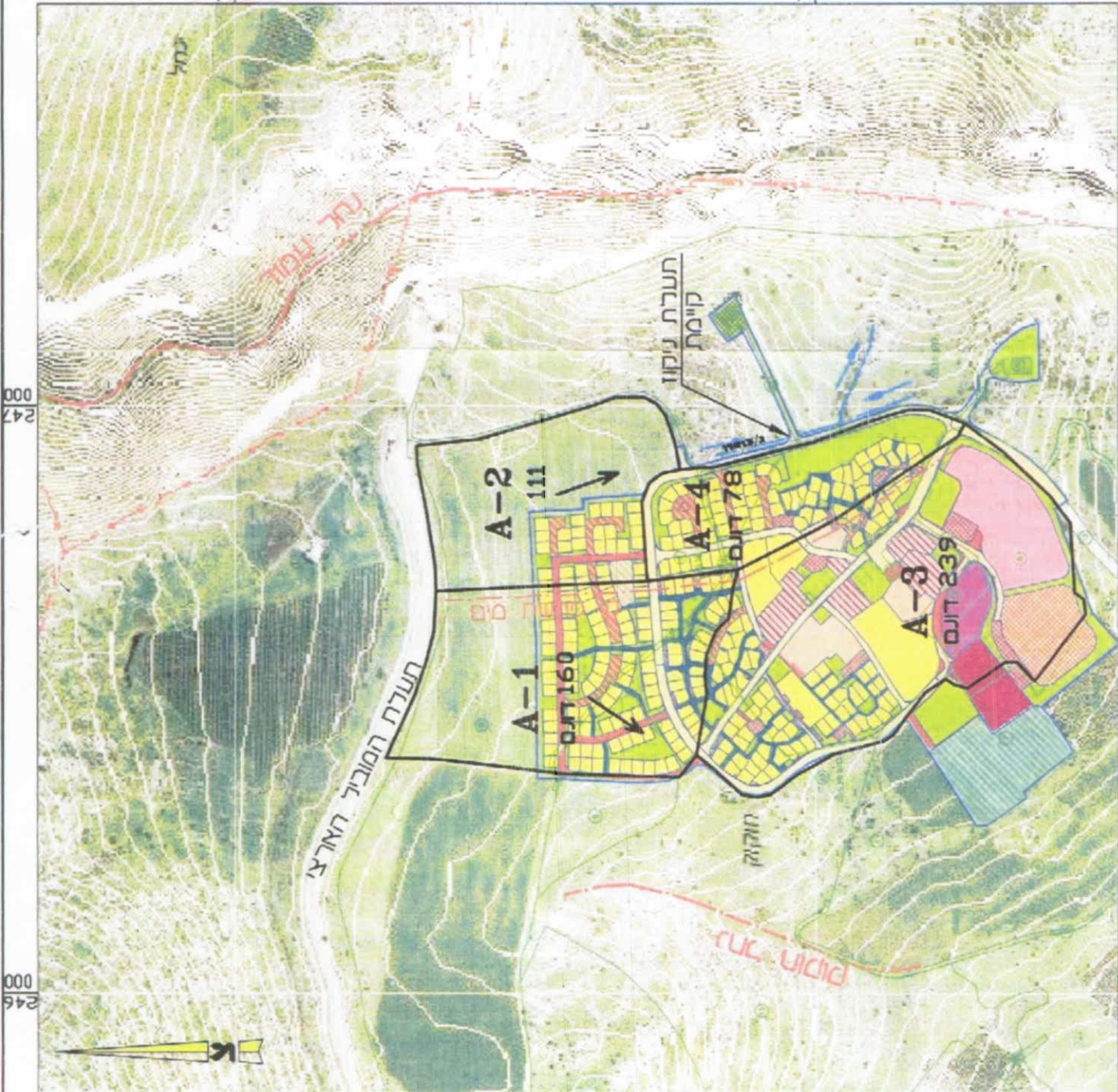
מס' הפרויקט: CL-309

נספח ניקוז

שם התכנית:

חוקיה-הרחבה

שם הפרויקט:



755 000

754 000

247 000

247 000

246 000

246 000

755 000

754 000