

2000287335-191

משרד הפנים
מחוז הצפון ועדה מחוזית
2014-07-08
נתקבל
נצרון עולית

משרד הפנים
מחוז הצפון ועדה מחוזית
2014-06-16
נתקבל
מירון עולית

נתיבי הגז הטבעי לישראל
ISRAEL NATURAL GAS LINES



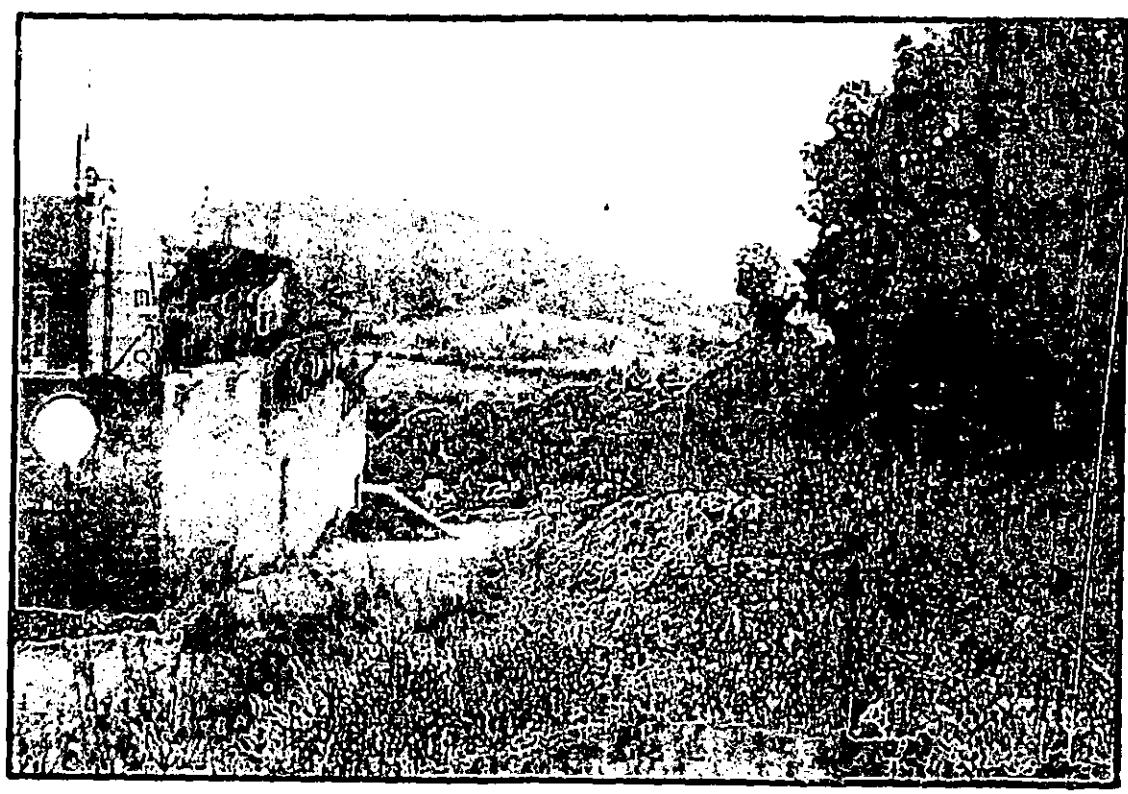
משרד הפנים מחוז עפ"ר
חוק תכנון והבניה תשכ"ב 1855
אישור תכנית מס'
הועדה המקומית לתכנון ובניה
ביום 16.6.14 לאשר את
ל מינהל התכנון

הורעה על אישור תכנית מס'
פורסמה בילקום הפרסומים מס'
מיום

נספח סקר עצים

תכנית ז/21137

הרחבת תחנת PRMS אלון תבור



נערך ע"י אסף רון - אגרונום מוסמך

מאי 2014

תחל מחודשים וילעם



תוכן עניינים:

1. הקדמה ורקע כללי
2. כללי עבודה עם עצים בוגרים בשטח התוכנית
3. סוגי העצים בשטח התכנית (הקו הכחול)
4. סוגי העצים בשטח תחנת הגז (מתקן הגז)
5. תשריט סקר עצים
6. טבלת עצים נסקרים – מקום, סוג, קוטר גובה ויעוד
7. תמונות עצים בתחום הרחבת התחנה
8. תמונות עצים בתחום התכנית (הקו הכחול)

1. הקדמה ורקע כללי

מטרת התכנית היא ייעוד להרחבת תחנת ה- PRMS "אלון תבור" הקיימת המהווה חלק ממערכת ההולכה הארצית תמ"א 37ב'.
תמ"א 37 ב', הינה תכנית מתאר ארצית ברמה מפורטת להולכת גז טבעי וכוללת את התוואי היבשתי מתחנת גזר ועד לחיפה עם שלוחות לירושלים, אלון תבור ולנווה אור (בקעת הירדן). התכנית אושרה ופרסמה ברשומות ב- 18.12.06. תמ"א 37 ב' 1 אשר אושרה בתאריך 10.7.2007 הוסיפה ותיקנה הוראות של תמ"א 37 ב' על פי תמ"א 37 ת' (תיקונים), על מנת לאפשר בין היתר הגדלת גמישות של התווית מערכת ההולכה.
תמ"א 1/37 הינה תכנית אשר אושרה ב- אוקטובר 2012 אשר מטרתה שינוי בהוראות תמ"א 37 כך שיתאפשר אישור תכניות מפורטות למערכת הגז הטבעי ברמה מחוזית.
הצורך בהגדלת התחנה הקיימת הוא מהסיבות הבאות:

1. הקמת מרכז אנרגיה המופעל בגז טבעי לצורך אספקת חשמל למפעלים באזור התעשייה אלון תבור.
2. חיבור למערכת החלוקה בלחץ נמוך.
3. חיבור נוסף לתחנת הכח אלון תבור שישמש לגיבוי תחנת הכח לייצור חשמל באמצעות גז טבעי במקרה עבודות תחזוקה או תקלה בקו הנוכחי.
4. חיבור נוסף עבור טורבינה נוספת (שלישית) בתחנת הכח הקיימת.

גודל התחנה המוצעת : כ- 1.5 דונם, בתצורה של 35 מ' X 42.8 מ' לסככת המתקנים להפחתת לחץ ול- 10 מ' X 20 מ' לחדר הבקרה.
קו בניין: 20 מ' מקצה התחנה.
תחום סקירה: 50 מ' מקצה התחנה וממסדרון תשתיות תת"ק
רוחב רצועת הגז הנלווית: 10 מ'

נספח זה משמש כבסיס להגשת בקשה לפקיד היערות ואינו מחליף אישור ורישוי בשלב קבלת היתרי העבודה כנדרש בחוק. על הקבלן המבצע להגיש את המסמכים לפקיד היערות לצורך קבלת היתר כחוק.
הנספח מוגש כחלק מפרויקט הרחבת תחנת הגז באלון תבור.

2. כללי עבודה עם עצים בוגרים בשטח התוכנית

להלן כללי העבודה הנדרשים לשימור העצים הקיימים, כללי העתקתם של עצים שונים, אחזקת העצים במהלך ובתקופה לאחר סיום העבודות.
כל אלו בכדי להבטיח את הישרדות העצים שנפגעו בשורשיהם ואת קליטתם ושגשוגם של אלו שהועתקו. עבודות חפירה במהלך חודשי החורף (נובמבר- מאי) עדיפה בכל הקשור לחיתוך השורשים בסמוך לעצים קיימים.
גיזום נוף העצים יעשה בכל אותם מקרים בהם המרחק לחיתוך השורשים קטן מ 5 מטר.
היקף הגיזום יקבע ע"י האגרונום שילווה את הפרויקט לפי סוג העץ, העונה ומרחק החפירה משולי הגזע. הגיזום יעשה ע"י גוזם בעל תעודת 'גוזם מומחה' תקפה מטעם משרד החקלאות ולפי החלטת האגרונום המלווה בפיקוחו הצמוד.
הגיזום יותאם גם לצרכי העבודה, הנפת הצינורות וסוגי הכלים שיעבדו בחפירת התוואי למניעת שבר בענפים.
גיזום הנוף יעשה סמוך ככל האפשר למועד החפירות ושבוועיים לכל המאוחר קודם לעבודות החפירה בסמוך לכל עץ.

שימור

מגבלות בטיחות ע"פ תמ"א 37 ורשות הגז אוסרות על המצאות עצים ברצועה שרוחבה 5 מטרים מכל צד של הצינור או המצאות עצים בתוך שטח מתקן גז.
במקרים של עצים נדירים בעלי קוטר גזע גדול במיוחד ולאחר התייעצות עם פקיד היערות, יעשה שימוש בביו בריר (יריעה עם חומר מגביל שורשים) והצרת רצועת העבודה על מנת למנוע פגיעה בעצים.

העתקה

כפי שצוין שימור העצים הוא הכלל הראשון שנקבע ולפיכך העתקה תיעשה כברירת מחדל ורק כאשר לא ניתן להפעיל את האמצעים לשימור העצים במקומם.

בשקול הדעת להעתקה תילקח בחשבון גם ערכיותו הכללית של הפרט הבודד, האם הינו בעל ערך גבוה ביותר או שערכיותו נמוכה. בפרטים בעלי ערכיות גבוהה מאד יעשו כל המאמצים לשימורם במקום בעוד שפרטים קטנים ובינוניים או עצים במצב כריאותי גרוע יועתקו או יכרתו על פי המלצת האגרונום המלווה.

בשל סוגי העצים, העתקה תיעשה אך ורק בין החודשים מאי-ספטמבר. חריגה ממועד זה בשולי העונה בחודשים אפריל, אוקטובר, תתאפשר בעצים שעברו הליך של הכנה מוקדמת לפרק זמן של לא פחות מ 6 חודשים.

עצים קטנים ובינוניים יועתקו ללא הליך של הכנה מוקדמת. עצים גדולים יועתקו בהליך של הכנה מוקדמת של 3 חודשים לפחות, בתוך תקופת העתקה כמוגדר.

הליך ההכנה המוקדמת יכלול חיתוך יזום של מערכת השורשים השקיה וחיפוי.

יתכן שע"י שימוש במהפר סילוני לניקוי הקרקע מהשורשים ע"י מכשיר ייעודי בלחץ אויר גבוה ניתן יהיה להעתיק את העצים באיכות גבוהה ועדיין במחיר השווה להעתקה איכותית עם חלק גדול של הנוף ומערכת השורשים.

יש לשאוף לכך שכל העתקות יבוצעו לשוליים ללא הובלה אלא ע"י חפירה, עקירה, הנפה ושתילה.

כריתה

אין לפסול על הסף כריתה של עצים קטנים ובינוניים, חולים ועצים שהסיכוי בהעתקתם נמוך. מומלץ כי שקול הדעת בעניין זה ינתן בידי האגרונום המלווה ולאחר שמוצו כל האפשרויות לשימור העצים, בעיקר האפשרויות הקשורות בתכנון וההתרחקות מגזעי העצים

3. סוגי העצים בשטח התכנית (הקו הכחול)

השטח מאופיין ע"י שלושה סוגי עצים עיקריים:

- אורן (Pinus) הוא סוג של עץ מחטני ירוק-עד ממשפחת האורניים (Pinaceae). גובהו כבוגר 27-35 מטר. עץ מוגן.
 - אקליפטוס המקור (Eucalyptus camaldulensis) עץ ירוק-עד בוגר יכול להגיע לגובה של 35 מטר
 - ברוש מצוי (Cypress) עץ מחטני ירוק-עד בוגר יכול להגיע עד לגובה של 30 מטר ולקוטר של 80 ס"מ. וגם ברוש אריזוני Arizonian Cypress. עץ מוגן.
- אקליפטוסים וברושים נמצאים בשולי השטח, מחוץ לתחום תחנת הגז המתוכננת (ראה להלן בסעיף הבא) לא יושפעו מפעולות הפתוח. עצים אלו נסקרו בכלליות ויצוינו בתכנית ב3 קבוצות.

4. סוגי העצים בשטח תחנת הגז (מתקן הגז)

השטח מכיל סוג עצים אחד, אקליפטוס המקור (Eucalyptus camaldulensis) עץ ירוק-עד בוגר, יכול להגיע לגובה של עד 35 מטר.

5.

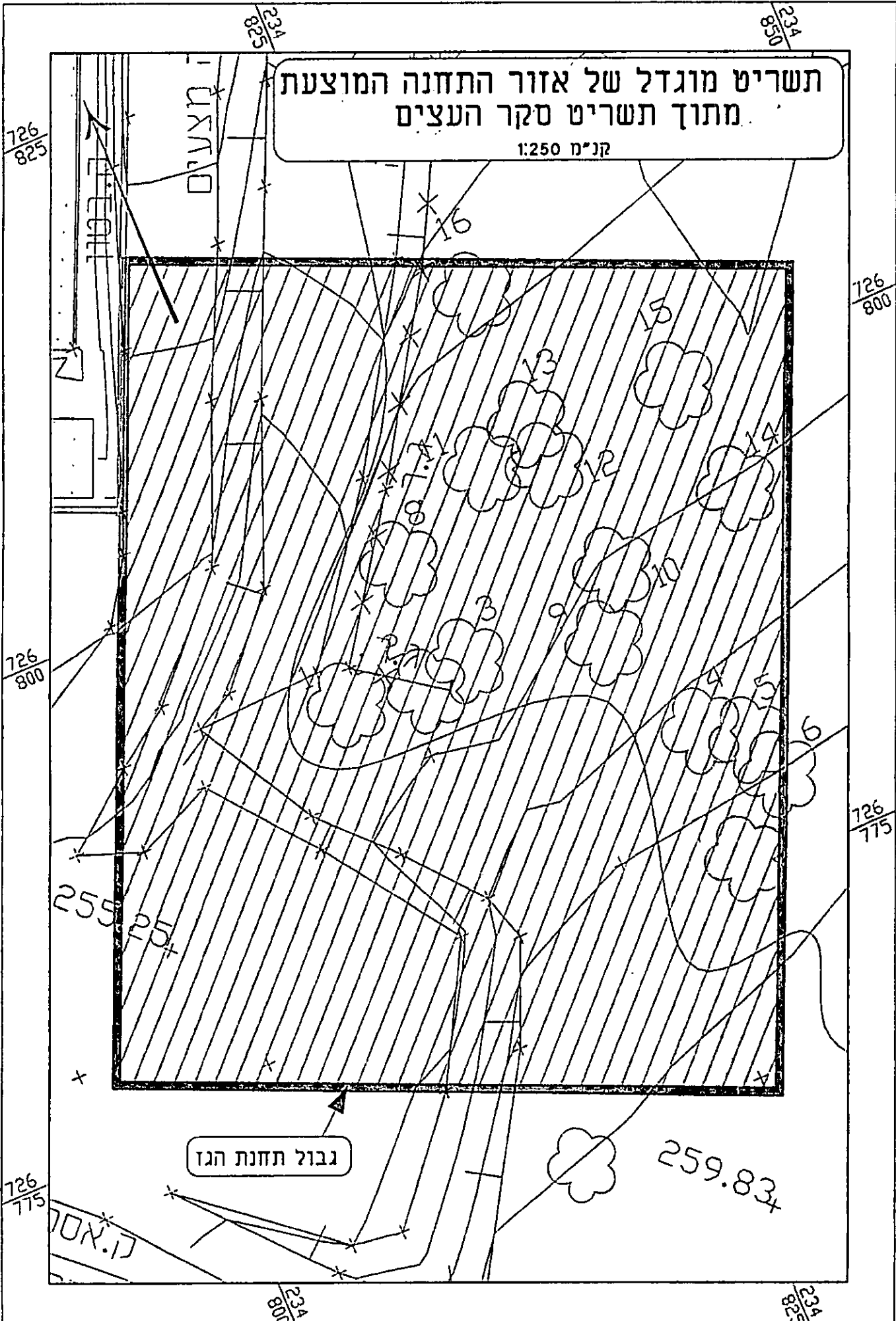
מפת גבולות התוכנית על רקע
אורטופוטו

תשריט סקר עצים

מדידת סקר עצים בוצע ע"י "חץ הצפון"

בתאריך 19.5.2014

תשריט מוגדל של אזור התחנה המוצעת
מתוך תשריט סקר העצים
קנ"מ 1:250



גבול תחנת הגז

726/825

234/825

234/850

726/800

726/800

726/715

726/715

234/800

234/825

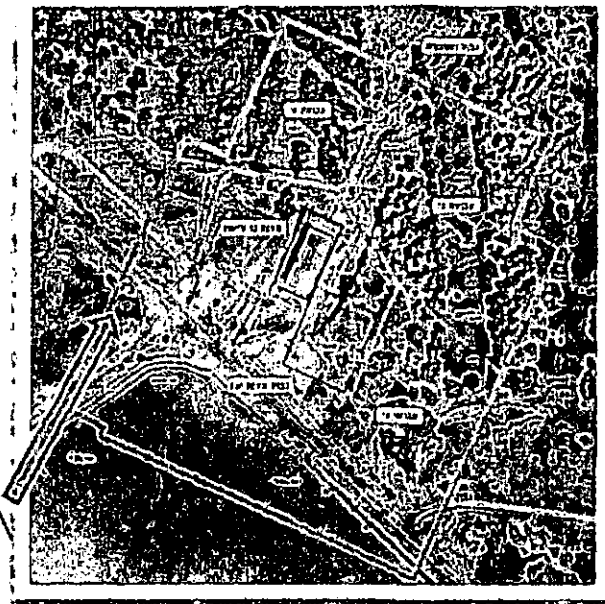
6. טבלת עצים נסקרים – מקום, סוג, קוטר גובה ויעוד

מספר עץ	X	Y	סוג	קוטר	גובה	מספר גזעים	הערות	יעוד
1	234815.276	726791.589	אקליפטוס	0.4-0.5	7	2		העתקה
2	234819.412	726790.566	אקליפטוס	0.2	5	2		העתקה
3	234821.905	726791.177	אקליפטוס	0.2-0.3	6	2		העתקה
4	234831.892	726782.980	אקליפטוס	0.2	5	1		העתקה
5	234834.016	726781.472	אקליפטוס	0.1	4	1		העתקה
6	234834.74	726779.227	אקליפטוס	0.30	7	2		העתקה
7	234831.402	726775.908	אקליפטוס	0.2-0.4	7	2		העתקה
8	234820.679	726797.215	אקליפטוס	0.3	7	1		העתקה
9	234829.016	726789.102	אקליפטוס	0.3	6	1	יבש	העתקה
10	234830.904	726792.437	אקליפטוס	0.2	5	1		העתקה
11	234826.698	726799.982	אקליפטוס	0.4	7	1		העתקה
12	234829.78	726798.845	אקליפטוס	0.2	6	2	יבש	העתקה
13	234829714	726801.156	אקליפטוס	0.2	5	1	יבש	העתקה
14	234838.551	726793.713	אקליפטוס	0.35	7	1		העתקה
15	234837.654	726799.896	אקליפטוס	0.3	5	1		העתקה
16	234829.756	726808.45	אקליפטוס	0.4-0.3	7	2		העתקה

7. תמונות עצים בתחום הרחבת התחנה



המתקן הנוכחי וחלק משטח ההרחבה מימין





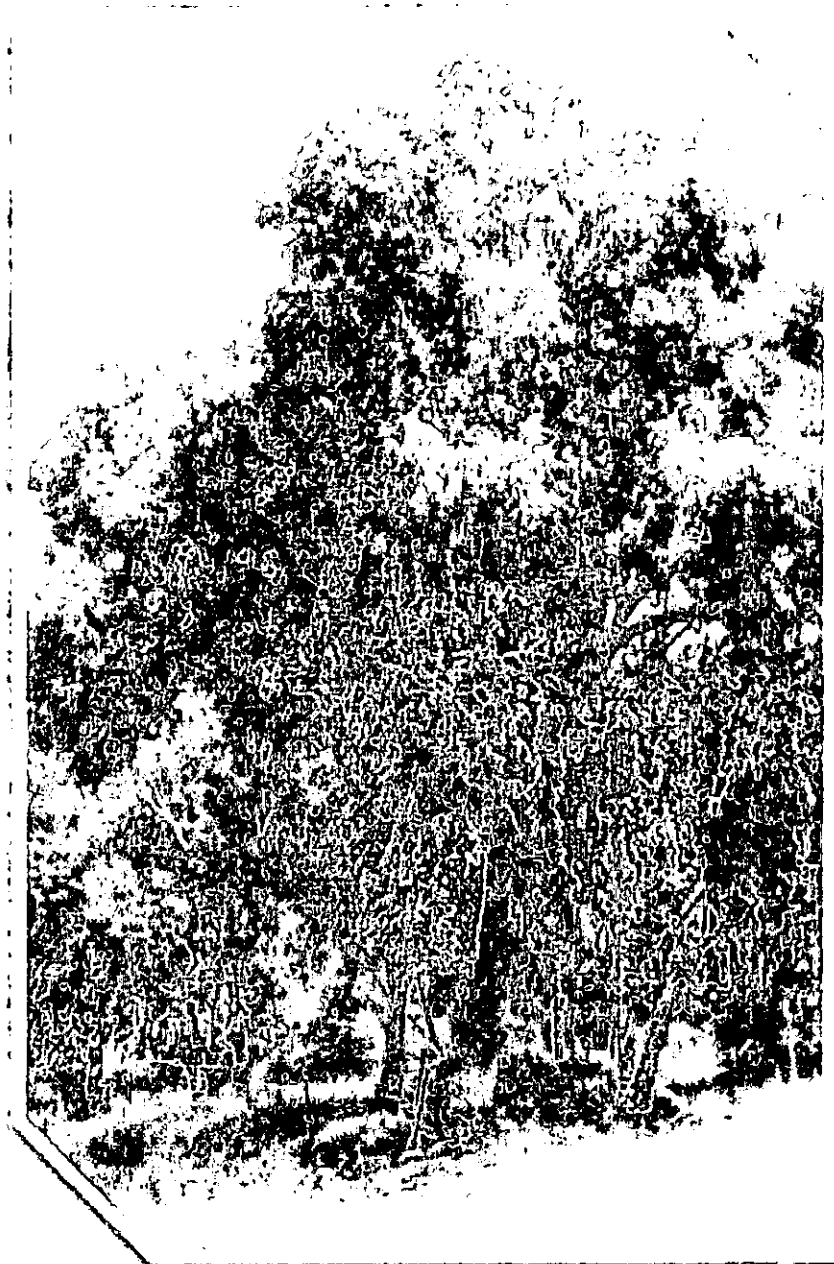
פינת השטח ועצים מספר 1.2



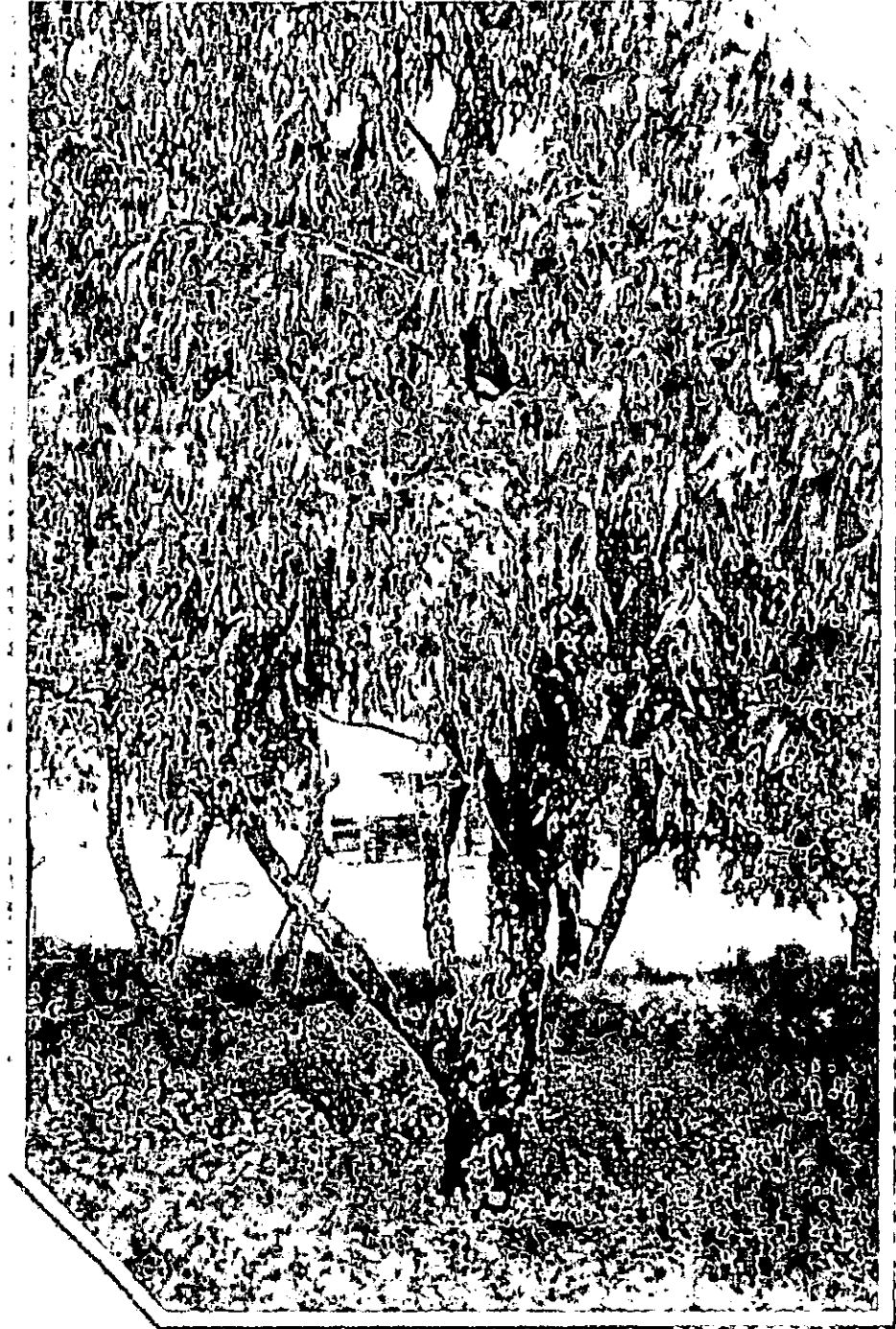
עצים 4,5,6 מימין לשמאל



מבט כללי ועצים מספר 1,2,3,8,9

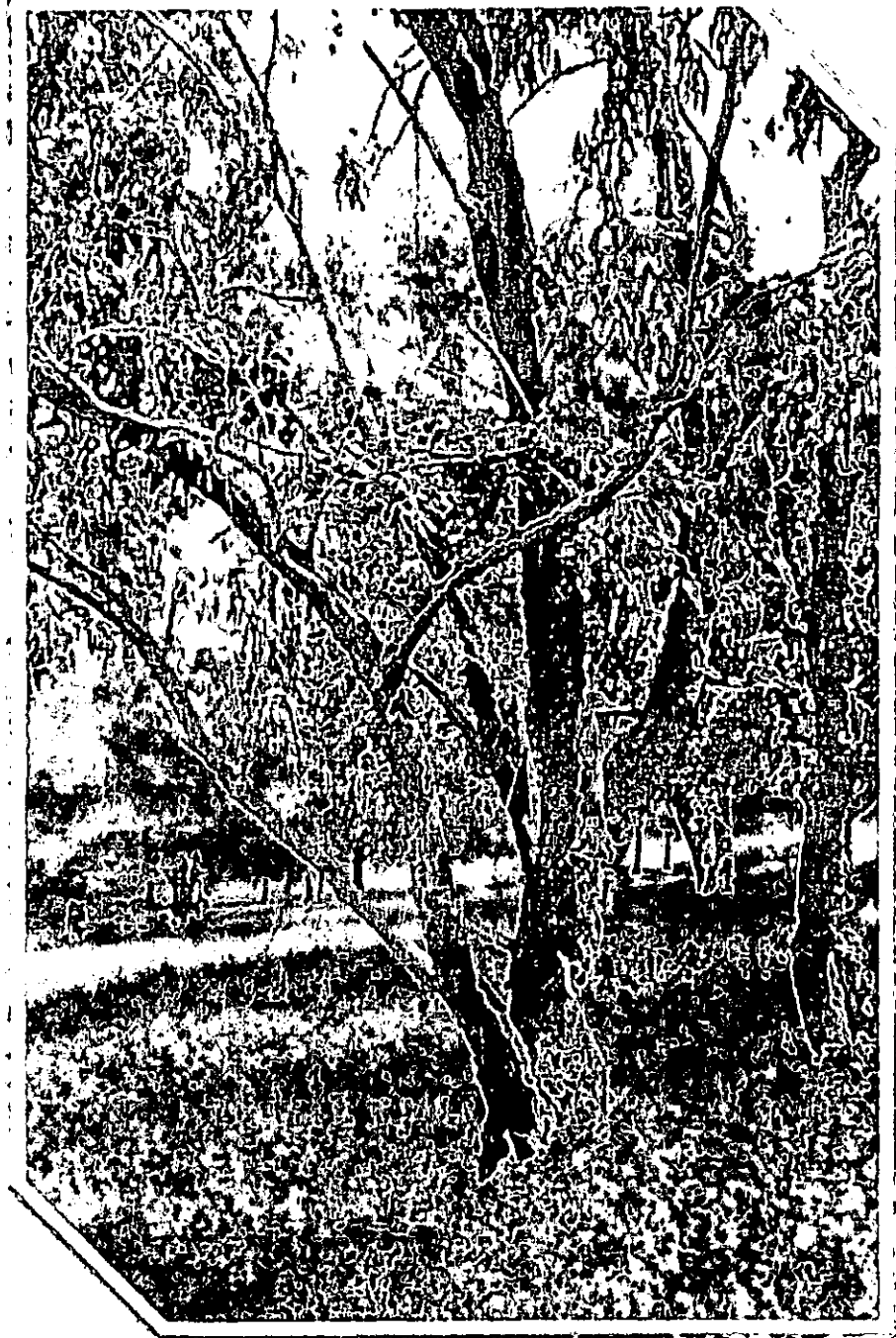


מבט כללי פינת הגדר ועצים מספר 1,2,3



עצים 4.5

14



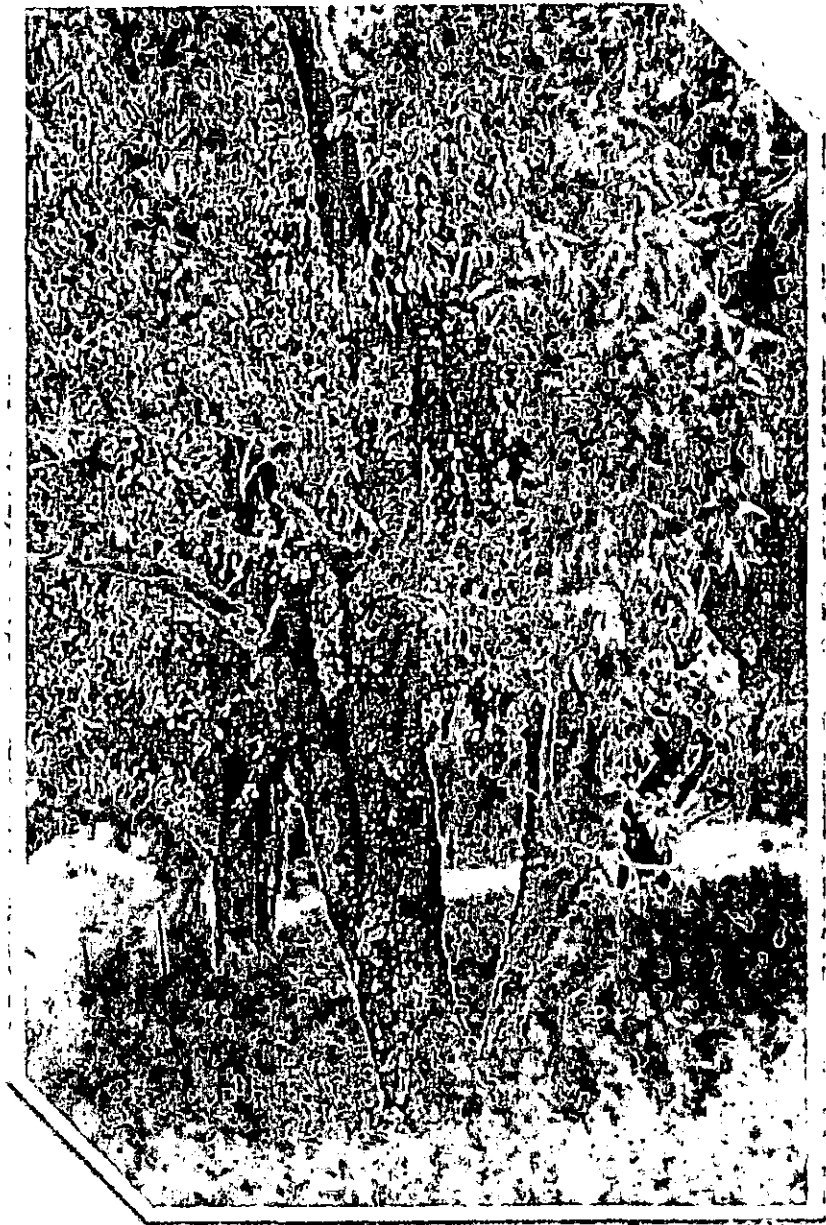
עצים מספר 6.7



עצים מספר 3,8

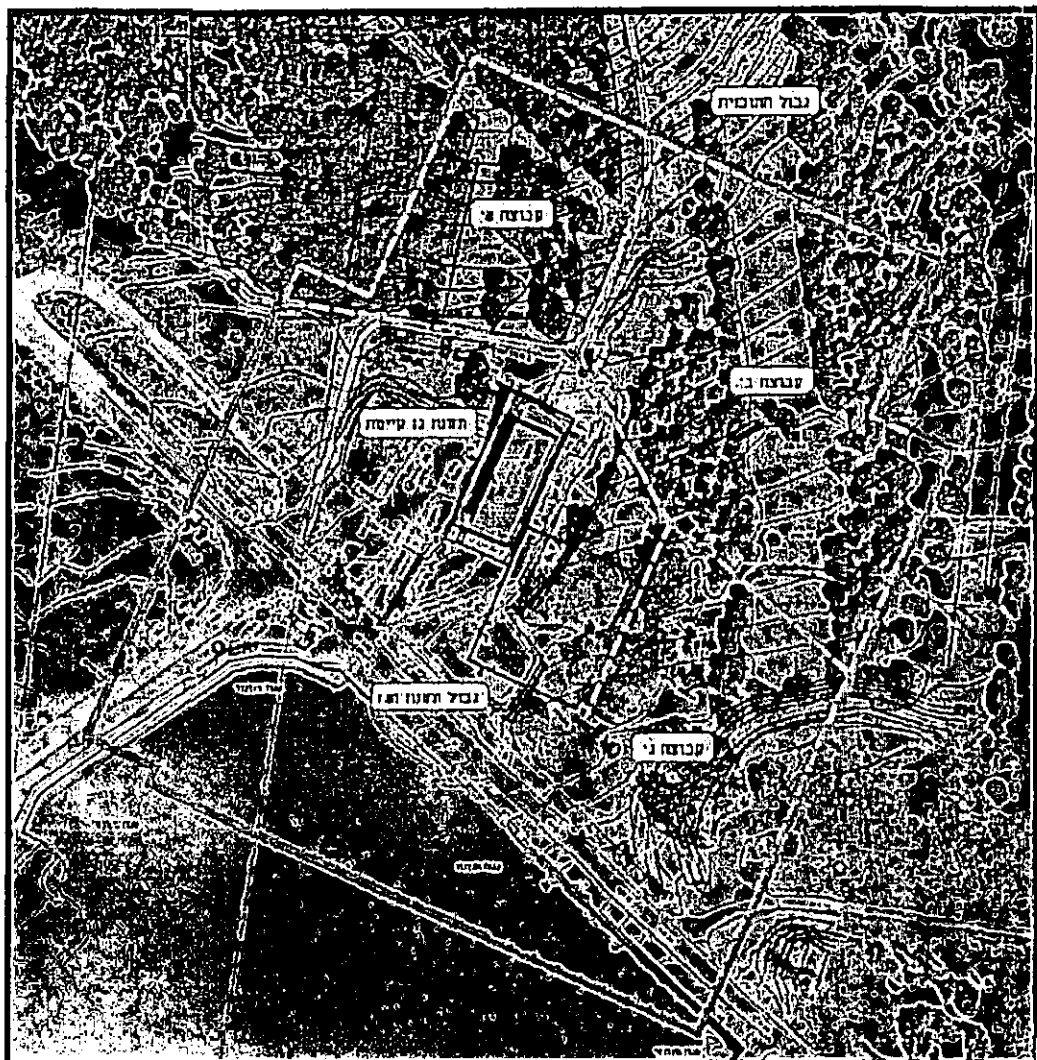


עץ מספר 10



עץ מספר 16

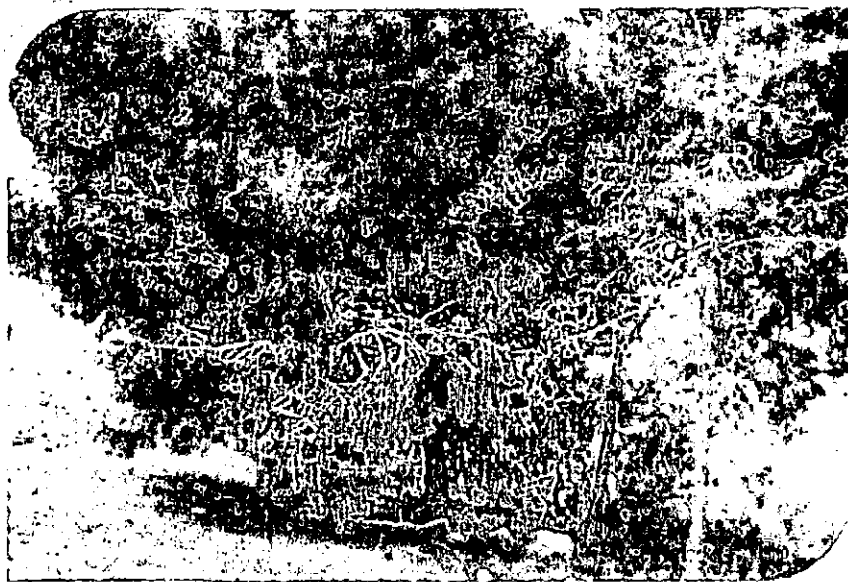
8. תמונות עצים בתחום התכנית (הקו הכחול)
(מחוץ לתחום התחנה)
סקירה כללית



קבוצה א'



ברושים



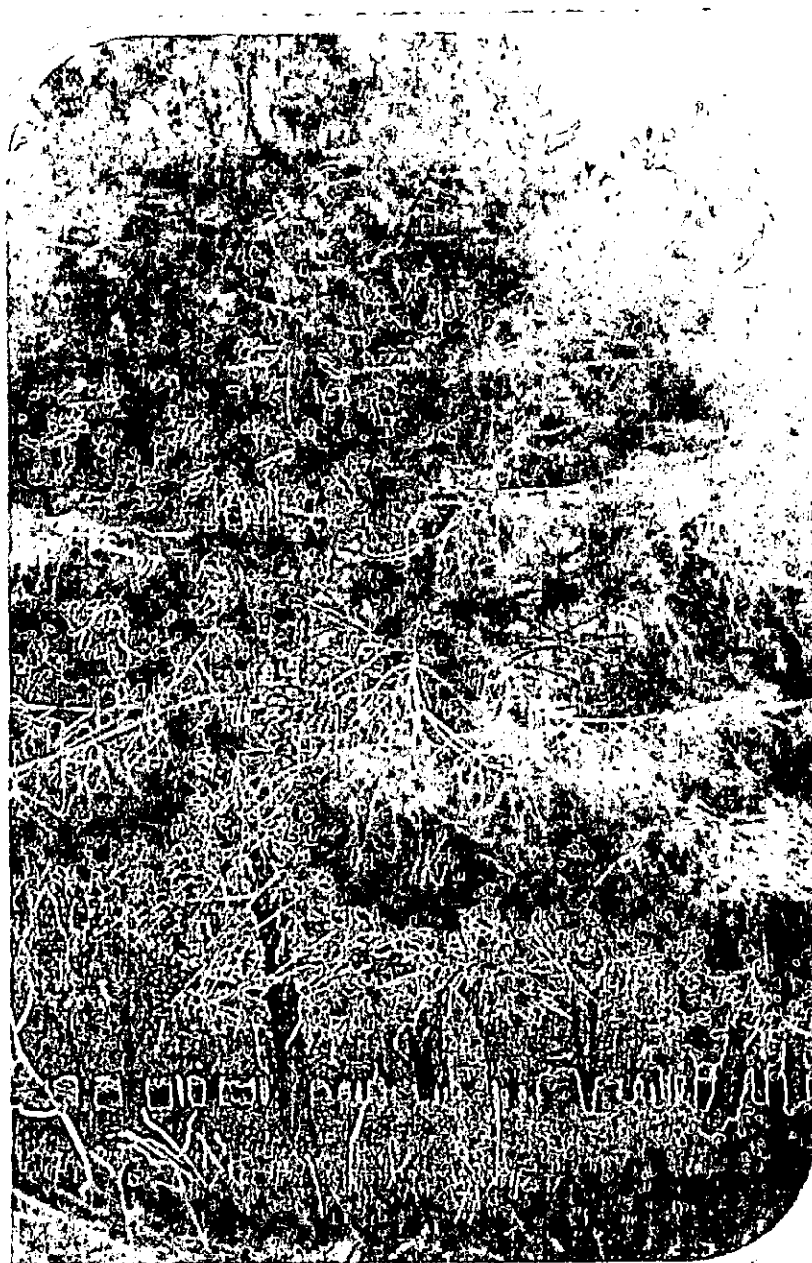
אורנים

קבוצה ב'



אורנים

קבוצה ג'



אורנים