

2000248369-197

משרד הפנים מחוז עפ"ר  
חוק התכנון והבניה תשכ"ה-1985  
אישור תכנית מס' 20463  
הועדה המחוזית לתכנון ובניה החליטה  
ביום 10.12.14 לאשר את התכנית  
מנהל מינהל התכנון אורי אילן - י"ר הועדה המחוזית

משרד הבינוי והשיכון  
מעלות תרשיחא - שכונת אילנות - נספח עצים בוגרים  
מהדורה 6  
14.12.2014  
מחליף מהדורה 5 מיום 24.06.2014

**נספח עצים בוגרים לתוכנית מס' 20463  
מעלות תרשיחא - שכונת אילנות**

הודעה על אישור תכנית מס' 20463  
פורסמה בילקוס הפרסומים מס'  
מיום

**משרד הבינוי וחיכוון**

מחוז חיפה  
רח' זאב היס 3, חיפה 34677  
טל: 04-811207 נייד: 04-7734444

ה. סלום,  
רותי בלום  
אדריכלית נוף  
רח' זאב היס 3, חיפה 34677  
טל: 04-811207 נייד: 04-7734444

שם התוכנית : שכונת אילנות  
מיקום : מעלות תרשיחא  
יזם : משרד הבינוי והשיכון, מחוז גליל  
עורך התכנית : אדריכל קלאודיו מילול  
מילול-קורן ארכיטקטורה ובינוי ערים  
שדי העצמאות 65, חיפה  
עורך הנספח : אדריכלית נוף רותי בלום  
רח' זאב היס 3, חיפה  
מודד התוכנית (מדידה ועריכת תשריט העצים) :  
איתן גלבמן, מודד מוסמך  
ר.ג.מ. הנדסה וגיאודזיה בע"מ  
רח' מנחם בגין 80, עפולה 1810101  
שטח התכנית : 152.893 דונם  
מס' יח"ד מתוכננות : 192 יח"ד

**א. תיאור התוכנית המוצעת :**

משרד הבינוי והשיכון יוזם תכנון והקמת שכונת מגורים הכוללת 192 יח"ד בשטח המיועד לפיתוח עירוני עפ"י תמ"מ 2 תיקון 49, בחטיבת קרקע הגובלת בפיתוח עירוני קיים הכוללת קרקעות מדינה בבעלות מנהל מקרקעי ישראל.

חטיבת הקרקע המיועדת לתכנון כוללת כ 155 דונם הנמצאים בשוליים הדרום מזרחיים של מעלות תרשיחא בתחום המהווה את אחת מעתודות הקרקע העיקריות של הישוב.

עקב צפיפות הדיור והמחסור בדיור זמין הקיימים ביישוב מבקשים משרד הבינוי והשיכון ועיריית מעלות תרשיחא לייעד את השטח לתכנון שכונת מגורים.

שכונת מגורים ברת קיימא הכוללת פיתוח כבישים, אזורי מגורים (מגורים א' וב'), מבני מסחר, מבני ציבור, שצ"פים, מעברי הולכי רגל וחורש לשימור. השטחים המיועדים לשימוש כשצ"פים מהווים כ 24% משטח השכונה המתוכננת. שטח החורשה המיועדת לשימור מהווה כ 35% משטח השכונה. סה"כ שטחי השצ"פים והחורשה בהם שומרו מרבית העצים הבוגרים הקיימים מהווה כ 59% משטח השכונה.

תכנון השכונה מתייחס ונובע ממיקומה, מבנה הקרקע הייחודי (טופוגרפיה קיימת) והתכסיות הקיימות (צנרת תשתיות ועצים בוגרים קיימים). בתכנון הושקע מאמץ רב להתאים את הבינוי למבנה הטופוגרפי הייחודי תוך פתיחה לנוף הרחוק של אגם מונפורט ושמורת נחל כזיב שמזרח. מאמתים רבים הושקעו גם בהתאמת פיתוח השטח למשאבים הטבעיים הקיימים, שימורם וטיפוחם.

מיקום השצ"פים המתוכננים נקבע בהתאם למערך התשתיות הקיימות והמתוכננות והעצים הבוגרים הקיימים. השצ"פים תוכננו תוך שמירה על גובה המפלסים הקיימים והימנעות משינויים תוך הימנעות מירבית מפגיעה בעצים הקיימים בשטחם.

שטחי הבינוי שתוכננו בחלק הדרומי של השכונה צומצמו באופן ניכר תוך והרחבה ניכרת של שטח החורש הייחודי לשימור

**ב. תיאור השטח – מצב קיים :**

1. גודל חטיבת השטח המיועדת להקמת השכונה הינו כ-152 דונם.
2. השטח מצוי בשוליים הדרום מזרחיים של העיר ממזרח לכביש 89, ממזרח לגשר הכניסה הדרומית למעלות תרשיחא ומדרום לרח' מ"ג המעפילים ( ראה תרשים מס' 1 ).
3. רומי השטח 460-540 מ' ונשקפים ממנו אגם מונפורט, גבעת צוריאל והר מירון.



תרשים מס' 1

4. לפי תמ"א 35 השכונה נמצאת בתחום במרקם עירוני. השטח אינו נמצא בתחומי שמורות טבע המוגדרות בתמ"א 22 וכן אינו מצוי בתחומי יער המוגדרים בתמ"א 8 (ראה תרשים מס' 2).



תרשים סביבה לפי תמ"א 2 תיקון 9 ו-19 תנ"מ 1:50,000



תרשים סביבה לפי תמ"א 8 ו-22 תנ"מ 1:50,000

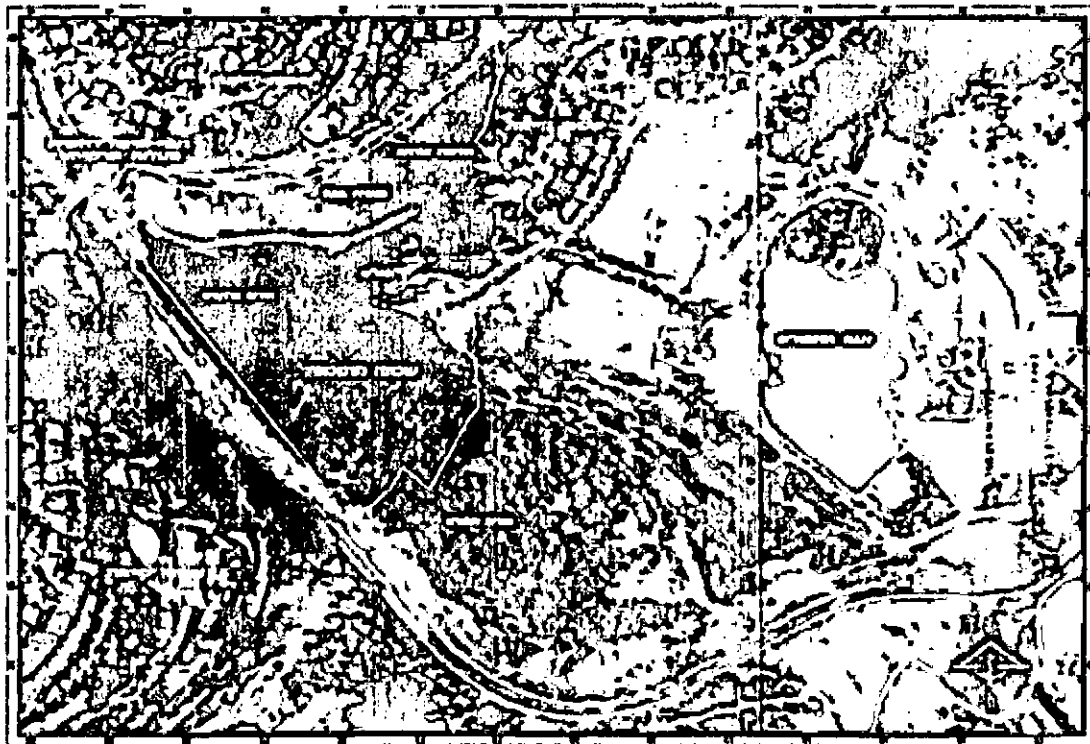
סקר

---	גבולות
---	גדר
---	גדר עם חומה
---	גדר עם חומה ופסגה
---	גדר עם חומה ופסגה ופסגה
---	גדר עם חומה ופסגה ופסגה ופסגה
---	גדר עם חומה ופסגה ופסגה ופסגה ופסגה

תרשים מס' 2

ג. תיאור השטח – מאפיינים קיימים :

1. השטח נשען על מורדות ואדי המשתפל בין כביש 89 ורח' מ"ג המעפילים ומאופיין במורדות תלולים ושחונים יחסית בחלק הצפוני ומתונים ומיוערים בחלק הדרומי ( ראה תרשים מס' 3 ).
2. הצמחיה במדרון הצפוני ברובה צמחית עשבוניים ובתה ומיעוטה יער דליל של עצי אורן קפריסאי המרוכז בחלקו הצפון מזרחי של המדרון ויער ברוש מצוי המרוכז בחלק הדרום מזרחי. עצי האורן הבוגרים באזור זה גובהם כ 8 מ' וקוטר עלותם כ 4 מ', גובה עצי הברוש כ 9 מ' וקוטר עלותם כ 3 מ'.
3. יער נטע אדם הכולל עצי אורן קפריסאי , ברוש מצוי ואלון מצוי נטוע במורדות המדרון הדרומי של השכונה. רובו של היער עצי אורן בוגרים שגובהם כ 15 מ' וקוטר עלותם 4 מ' ועצי ברוש בוגרים שגובהם כ 12 מ' וקוטר עלותם 4 מ'. חלקו של היער יער רב שכבתי הכולל עצי אלון ואלה אי"י בוגרים שגובהם כ 4 מ' וקוטרם 4 מ'.
4. היער הקיים בתחום המורדות הדרומיים של השכונה ייחודי ליערות המחטניים בגליל. עקב המפנה בו ניטע, משטר הגשמים ואדמת הרנוזינה העשירה התפתח במקום יער מחטניים מהמרשימים בגליל. פעולות לדילול היער שנערכו כעשור האחרון ע"י קק"ל העשירו את מגוון הצומח והעצים ויער רב שכבתי הכולל גם עצי אלון ואלה התפתח באזורים שטופחו.



תרשים מס' 3

ד. המלצות התוכנית :

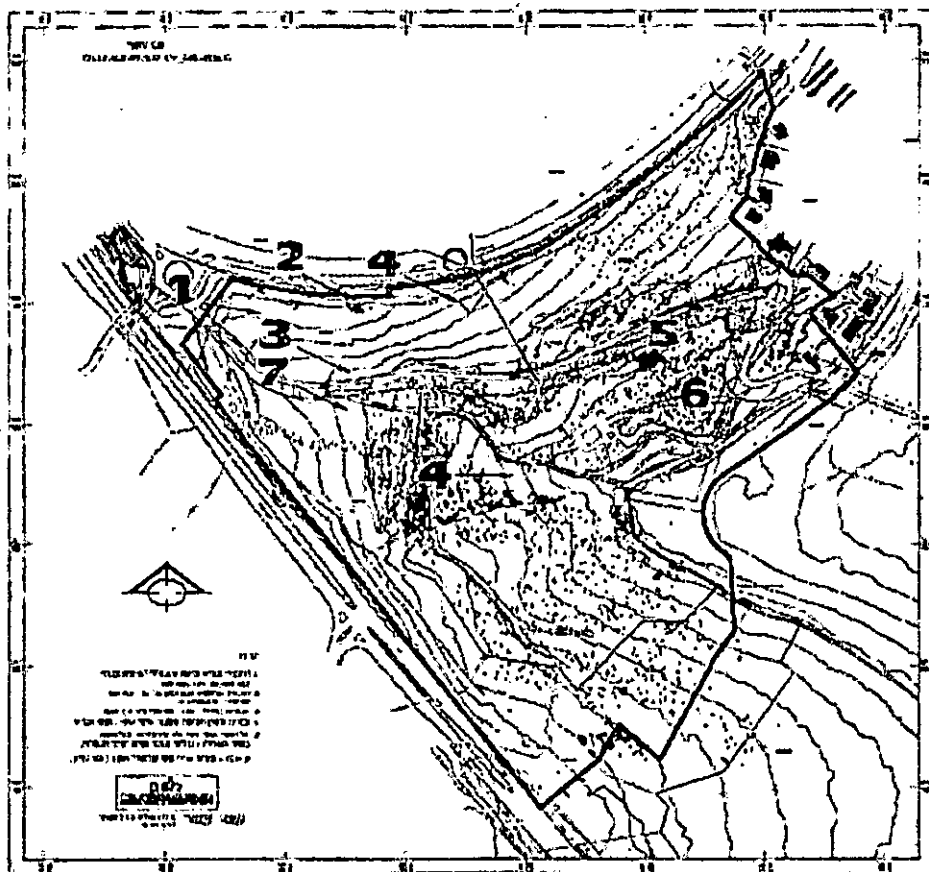
1. **חורש קיים לשימור (מגרש 400) :** שימור החורש הקיים בחלקה המערבי של התכנית תוך יצירת חיץ אקולוגי וויזואלי לאורך כביש 89 ושימור חורש ייחודי המהווה חלק ממאפייני העיר ונכס לרווחת תושביה ותושבי השכונה המתוכננת.
2. **חורש קיים לשימור (מגרש 400) :** פיתוח השטח בתחום החורש לשימור יעשה תוך התחשבות מירבית בשימורם של עצי החורש הקיימים תוך הימנעות משינוי משטר המים ומפלס פני הקרקע הקיימים והתוויית שבילים ורחבות בהתחשב במיקום העצים הקיימים. גיזום, דילול ועקירת עצים בתחום החורשה יורשו בהתאם להנחיות רשות כיבוי האש וקק"ל. פיתוח השטח יעשה בהתאם לתכניות מפורטות בקנ"מ 1:250 ומפרטים מיוחדים שיוכנו ע"י אדריכל נוף ויאושרו ע"י הגורמים המוסמכים, רשות כיבוי אש ופקיד היערות.
3. **חורש קיים לשימור (מגרש 400) :** ברצועה שרוחבה 30 מ' לפחות מתחום מגרשי המגורים יעקרו עצי הברוש והאורן הקיימים בהתאם להנחיות רשויות כיבוי אש וקק"ל. במידה ויוחלט על ידי הגופים הנ"ל לשמר עצים המסומנים לעקירה בתשריט המצורף ישתנה ייעודם לשימור בהתאם לתשריט עדכני שיוגש לאישור הגורמים הנ"ל.
4. **שצ"פים מתוכננים (מגרשים 401-414) :** כל עצי האורן, הברוש והאלון הקיימים בתחומי השצ"פים המתוכננים מיועדים לשימור למעט עצים קיימים בתחומי תאי שטח 410,412 (רצועת קוי מים חב' מקורות), עצים קיימים בתחום שצ"פ 407 (בו מתוכננת דרך גישה לרכב שירות למט"ש יקונטון) ועצים שיידרש ע"י קק"ל ורשות כיבוי האש שייעקרו.
5. **שצ"פים מתוכננים (מגרשים 401-414) :** פיתוח השטח בתחום השצ"פים יעשה תוך התחשבות מירבית בשימורם של העצים הבוגרים הקיימים הכוללת הימנעות משינוי משטר המים ומפלס פני הקרקע הקיימים והתוויית שבילים ורחבות בהתחשב במיקום העצים הקיימים ושימורם. דילול ועקירת עצים בתחום השצ"פים יורשו בהתאם להנחיות רשות כיבוי האש וקק"ל בלבד. פיתוח השטח יעשה בהתאם לתכניות מפורטות בקנ"מ 1:250 ומפרטים מיוחדים שיוכנו ע"י אדריכל נוף ויאושרו ע"י הגורמים המוסמכים, רשות כיבוי האש ופקיד היערות.
6. **שצ"פים מתוכננים (מגרשים 401-414) :** עקב עבודות העפר הכרוכות בבניית השכונה ועקב בניית הקירות התומכים הנדרשים לתימוך מגרשים וכבישים סומנו עצים קיימים המצויים במרווח 3 מ' מקירות תומכי מגרשים מתוכננים ו 5 מ' מקירות תומכי כבישים כעצים לעקירה. עם זאת במהלך העבודות יעשה הקבלן את מירב המאמצים להגן על עצים אלה ובמידת האפשר לשמרם.
7. **עקירה, העתקה ושימור עצים בוגרים קיימים (כלל התכנית) :** עקירה, העתקה ושימור העצים הבוגרים בתחום התכנית ייעשו בהתאם לנספח העצים הבוגרים המהווה חלק מחייב מנספחי התכנית, בהתאם לכל ההוראות, הנהלים והתקנות ובהתאם למפרט מיוחד שיוכן ע"י אדריכל נוף או אגרונום מומחה.  
סה"כ עצים בוגרים קיימים בתחום התכנית : 1,394 עצים - 518 עצים בודדים ממוספרים ( מסוג אורן קפריסאי, ברוש מצוי, אלה א"י, אלון מצוי וחרוב ) ו 876 עצים בתחומי חורשות A-P ( מסוג אורן קפריסאי וברוש מצוי ).

8. **מיספור וסימון העצים הבוגרים הקיימים ( כלל התכנית )** : מיספור וסימון כל החורשות והעצים הבוגרים הכלולים בתחום התכנית יהיה בהתאם לתשריט ולטבלא הנכללים בנספח העצים הבוגרים ובהתאם לרשימת החורשות והעצים הכלולה בו.
9. **מיספור וסימון העצים הבוגרים הקיימים ( כלל התכנית )** : מיספור וסימון כל החורשות והעצים הבוגרים הקיימים בתחום התכנית יעשה ע"י המודד בשטח טרם תחילת עבודות כלשהן באתר.
10. **עצים המיועדים לעקירה ( כלל התכנית )** - עקירת העצים כוללת גיזום העץ, עקירת הגדם, עקירת מערכת שורשים בקוטר 2 מ' לכל הפחות, עבודות עפר נדרשות לעקירת מערכת השורשים, מילוי הבור הנוצר ופינוי הגזם ותוצרי העקירה לאתר מורשה. עבודות העקירה תבוצענה ע"י גזם מורשה תוך שימוש בכלים מיכניים בלבד בהתאם למפרט מיוחד שיוכן ע"י אדריכל נוף או אגרונום מומחה. עקירת העצים ופינויים יבוצעו בהתאם ללוח זמנים שייקבע ע"י המפקח.  
**סה"כ עצים בוגרים מיועדים לעקירה : 717 עצים ( מסוג אורן קפריסאי, ברוש מצוי, ואלה א"י ).**
11. **עצים המיועדים להעתקה ( כלל התכנית )** - העתקת העץ כוללת גיזום העץ, עקירת מערכת שורשים בקוטר 2 מ' לכל הפחות, עבודות עפר נדרשות לעקירת מערכת השורשים, מילוי הבור הנוצר, הובלת העץ למיקומים מוסכמים עם מהנדס הרשות המקומית בתחום התכנית או בתחום שטחים פתוחים הכלולים בשטח מעלות-תרשיחא, נטיעה מחדש כולל עבודות עפר נדרשות והשקייה. עבודות ההעתקה תבוצענה ע"י בעל מקצוע מורשה תוך שימוש בכלים מיכניים בלבד בהתאם לתכנית נטיעות ומפרט מיוחד שיוכנו ע"י אדריכל נוף. העתקת העצים תבוצע בהתאם ללוח זמנים שייקבע ע"י המפקח.  
**סה"כ עצים בוגרים מיועדים להעתקה : 8 עצים ( מסוג אלון מצוי וחרוב ).**
12. **עצים המיועדים לשימור ( כלל התכנית )** - העצים יישמרו ע"י הקבלנים המבצעים את עבודות ההקמה של השכונה בהתאם למפרט מיוחד שיוכן ע"י אדריכל נוף. על הקבלנים המבצעים עבודות בשכונה לעשות את המירב לשמירה על העצים הנ"ל ולהחליף כל עץ שניזוק לדעת המפקח בעץ זהה בהתאם ללוח זמנים שייקבע ע"י המפקח. עקירת עץ שניזוק ופינויו בהתאם לסעיף 10 לעיל. שתילת עץ חלופי ותחזוקתו בהתאם למפרט מיוחד שיוכן ע"י אדריכל נוף.  
**סה"כ עצים בוגרים מיועדים לשימור : 669 עצים ( מסוג אורן קפריסאי, ברוש מצוי, אלה א"י ואלון מצוי ) ו 955 עצים בתחומי חורשות ( מסוג אורן קפריסאי, ברוש מצוי ואלון מצוי ) וכל העצים הכלולים בתחום החורש לשימור שבתא שטח 400 בהתחשב בסעיפים 1-3 לעיל .**
13. **עצים בוגרים חלופיים לעצים שנעקרו ( תחומי מדרכות לאורך כבישים 1-4, שצ"פים 401-414 ושטחים פתוחים בתחומי העיר מעלות-תרשיחא )** - בתחום המדרכות המתוכננות ובתחום השטחים הפתוחים המתוכננים בשכונה וכן בשטחים פתוחים בתחומי העיר מעלות-תרשיחא יינטעו עצים בוגרים חלופיים שיהוו פיצוי סביבתי והשלמה לעצים שנעקרו. העצים החלופיים יהיו עצים אופייניים לאזור דוגמת אורן, ברוש, עצי אלון מצוי, אלה א"י, חרוב, שקד וכו'. שיעורם של העצים החלופיים יהיה לפחות 50% מכמות העצים שנעקרו. העצים יינטעו ויושקו בהתאם לתכנית נטיעות והשקייה מפורטת ומפרט מיוחד שיוכנו ע"י אדריכל נוף ויאושרו ע"י מהנדס העיר, רשות כיבוי האש וקק"ל.  
**סה"כ עצים בוגרים חלופיים נדרשים : 350 עצים לכל הפחות ( מסוג אורן קפריסאי, ברוש מצוי, אלה א"י, חרוב, אלון מצוי, שקד וכו' ).**

14. תחזוקת עצים בוגרים קיימים ועצים חלופיים שינטעו ( תחומי מדרכות לאורך כבישים 1-4, שצ"פים 401-414 ושטחים פתוחים בתחומי העיר מעלות-תרשיחא) – תחזוקה וטיפול של העצים יהיו בהתאם למפרט מיוחד שיוכן ע"י אד' נוף או אגרונום מומחה. פעולות התחזוקה תבוצענה ע"י הקבלן המבצע ועל חשבונו עד מועד מסירת העבודה למזמין. לאחר מועד המסירה תחול התחזוקה על הרשות המקומית למעט תחום התורשה לשימור ( מגרש 400 ) וחורשות ויערות קק"ל. בתחומים אלה תחול האחריות הנ"ל על קק"ל.

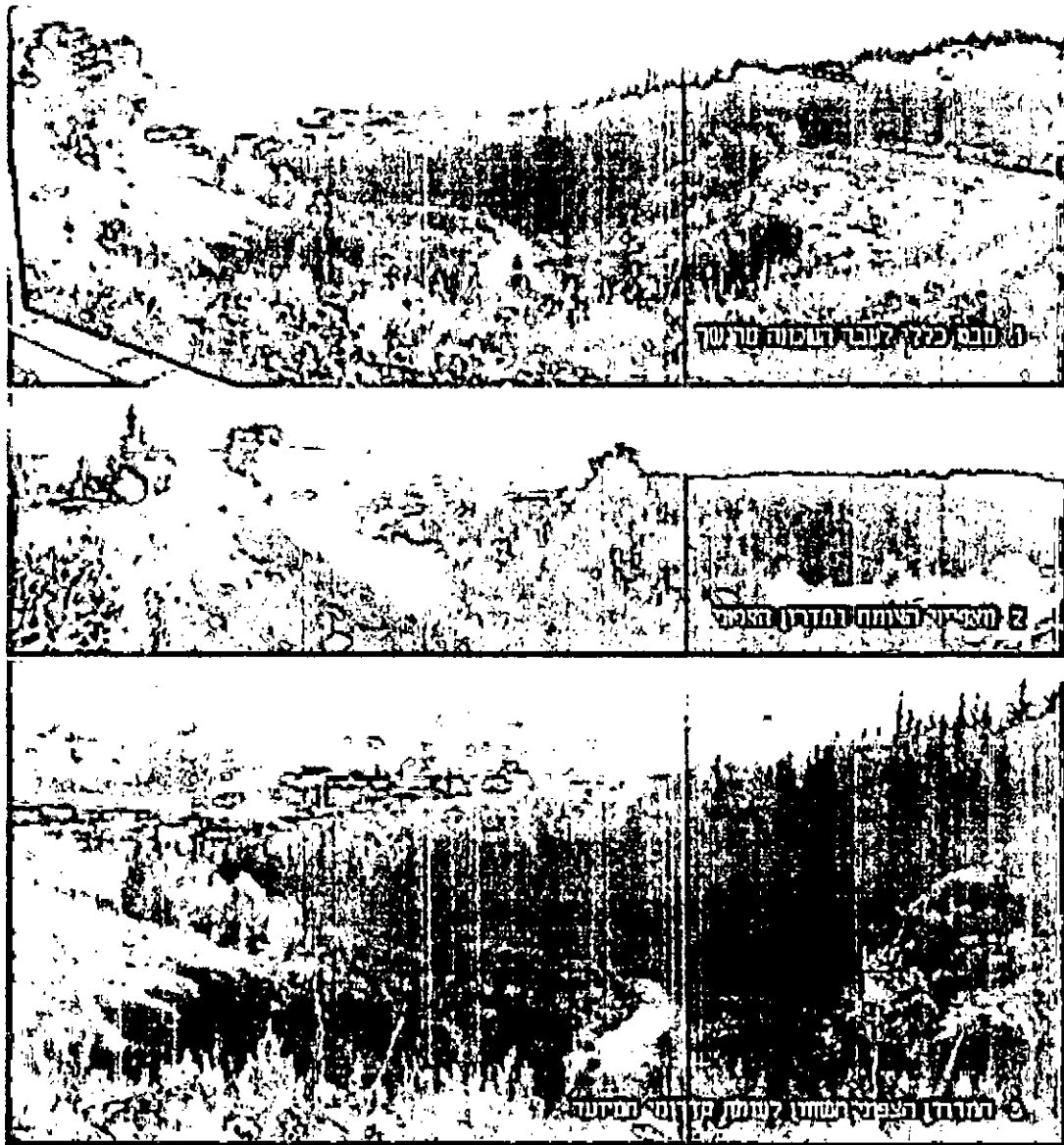
ה. תיעוד עצים קיימים בשטח התכנית המוצעת :

ה.1. צילומים כלליים :



מראה מקום צילומים כלליים 1-7






צילומים 1-3




צילומים 4-7


**ה.2. כרטיסי עצים בוגרים קיימים אופייניים :**  
**ה.2.1. אורן קפריסאי :**

<p><b>נתונים:</b></p> <p>מס' סידורי בתשריט: ראה רשימת עצים בוגרים קיימים                  מס' פריטים בתחום התכנית: 370</p> <p>מס' פריטים בודדים ממוספרים: 305                  מס' פריטים בתחום חורשות: 65</p> <p>מין העץ: אורן קפריסאי                  שם בוטני: <i>Pinus brutia</i>                  גיל משוער בשנים: 40</p>	
<p><b>תיאור העץ:</b></p> <p>בחלק הדרומי עץ האורן הנ"ל הינו בעל מופע בוגר והמיתמר לגובה רב (כ- 15 מ'). לעץ ערך נופי רב, בעיקר בשל גילו וגובהו המרשים. יער עצי האורן והברוש בחלק זה מהמרשימים בגליל.                  בחלק הצפוני העצים ברובם אינם מרשימים וגובהם נמוך יותר (כ 9 מ').</p>	
<p><b>המלצה:</b></p> <p>עקירה בתחום מגרשים המיועדים למגורים וכבישים שעיקרם בחלק הצפוני ושימור עצים בתחומי שצ"פים מתוכננים באזור זה. שימור בחלק הדרומי למעט עצים בקרבת מגורים.                  סה"כ פריטים לעקירה: 251                  סה"כ פריטים לשימור: 119</p>	
<p><b>תיאור השיקולים בקבלת ההחלטה:</b></p> <p>בשל מופעם ובשל העובדה כי העצים בחלק הצפוני של התכנית ממוקמים על קרקע המתוכננת להיחצב ולהיחפר עבור מבני מגורים וכבישים מתוכננים, לא ניתן להימנע מכריתתם. באזור זה יישמרו עצים בתחומי השצ"פים בלבד. בשל מופעם הייחודי של העצים בחלק הדרומי ייעודם באזור זה הוא שימור (למעט עצים שלא ניתן לשמור עקב עבודות העפר וכניית קירות התמך הנדרשות להקמת השכונה וכן עצים בקירבת מגרשים עקב סכנת התמוטטות העצים והתלקחות).</p>	

**ה.2.2. ברוש מצוי :**

<p><b>נתונים:</b>                  מס' סידורי בתשריט: ראה רשימת עצים בוגרים קיימים                  מס' פריטים בתחום התכנית: 930</p> <p>מס' פריטים בודדים ממוספרים: 116                  מס' פריטים בתחום חורשות: 814</p> <p>מין העץ: ברוש מצוי                  שם בוטני: <i>Cupressus sempervirens</i>                  גיל משוער בשנים: 40</p>	
<p><b>תיאור העץ:</b></p> <p>בחלק הדרומי עץ האורן הנייל הינו בעל מופע בוגר והמיתמר לגובה רב (כ- 15 מ'). לעץ ערך נופי רב, בעיקר בשל גילו וגובהו המרשים. יער עצי האורן והברוש בחלק זה מהמרשימים בגליל.</p> <p>בחלק הצפוני העצים ברובם אינם מרשימים וגובהם נמוך יותר (כ 7 מ'). כמחצית מהעצים בעלי מופע צריפי וכמחציתם בעלי מופע אופקי. ברושים בעלי מופע שונה נטועים לרוב במעורב.</p>	
<p><b>המלצה:</b></p> <p>עקירה בתחום מגרשים המיועדים למגורים וכבישים שעיקרם בחלק הצפוני ושימור עצים בתחומי שצ"פים מתוכננים באזור זה. שימור בחלק הדרומי למעט עצים בקרבת מגורים.</p> <p>סה"כ פריטים לעקירה: 393                  סה"כ פריטים לשימור: 537</p>	
<p><b>תיאור השיקולים בקבלת ההחלטה:</b></p> <p>בשל מופעם ובשל העובדה כי העצים בחלק הצפוני של התכנית ממוקמים על קרקע המתוכננת להיחצב ולהיחפר עבור מבני מגורים וכבישים מתוכננים, לא ניתן להימנע מכריתתם. באזור זה יישמרו עצים בתחומי השצ"פים כלבד. בשל מופעם הייחודי והמרשים של העצים בחלק הדרומי ייעודם באזור זה הוא שימור (למעט עצים שלא ניתן לשמור עקב עבודות העפר ובנית קירות התמך הנדרשות להקמת השכונה וכן עצים בקירבת מגרשים עקב סכנת התמוטטות העצים והתלקחות).</p>	

ה.2.3. אלה א"י :

<p><b><u>נתונים:</u></b> מס' סידורי בתשריט: ראה רשימת עצים בוגרים קיימים מס' פריטים בתחום התכנית: 68  מס' פריטים בודדים ממוספרים: 68 מס' פריטים בתחום חורשות: 0  מין העץ: אלה א"י שם בוטני: <i>Pistacia palaestina</i> גיל משוער בשנים: 40</p>	
<p><b><u>תיאור העץ:</u></b> העץ ניטע בעיקר בחלק הצפוני של השכונה העצים הקיימים בעלי מופע דמויי שיח, וגובהם כ 4 מ'.</p>	
<p><b><u>המלצה:</u></b> עקירה בתחום מגרשים המיועדים למגורים וכבישים בחלק הצפוני של השכונה. שימור בתחום החורש לשימור בחלק הדרומי. סה"כ פריטים לעקירה: 68</p>	
<p><b><u>תיאור השיקולים בקבלת ההחלטה:</u></b> בשל העובדה כי העצים בחלק הצפוני של התכנית ממוקמים על קרקע המתוכננת להיחצב ולהיחפר עבור מבני מגורים וכבישים מתוכננים, לא ניתן להימנע מכריתתם. עצים בתחום החורש הקיים בחלק הדרומי ניתנים לשימור, וזה סיווגם.</p>	

ה.2.4. אלון מצוי :

<p><b>נתונים:</b></p> <p>מס' סידורי בתשריט: ראה רשימת עצים בוגרים קיימים                  מס' פריטים בתחום התכנית: 10</p> <p>מס' פריטים בודדים ממוספרים : 10                  מס' פריטים בתחום חורשות: 0</p> <p>מין העץ: אלון מצוי                  שם בוטני: <i>Quercus calliprinos</i>                  גיל משוער בשנים: 40</p>	
<p><b>תיאור העץ:</b></p> <p>העץ בחלק הדרומי של השכונה בתחום חורש עצי המחט שטופח ודולל גזום ובעל מופע מרשים. העצים הקיימים בתחום החורש שלא טופל ובשאר חלקי השכונה המתוכננת בעלי מופע דמויי שיח. גובה העצים כ 5 מ'.</p>	
<p><b>המלצה:</b></p> <p>העתקה מתחום מגרשים מיועדים למגורים וכבישים. שימור וטיפוח העצים בתחום החורשה לשימור בחלק הדרומי של השכונה.                  סה"כ פריטים להעתקה: 7                  סה"כ פריטים לשימור: 3</p>	
<p><b>תיאור השיקולים בקבלת ההחלטה:</b></p> <p>עצים הממוקמים על קרקע המתוכננת להיחצב ולהיחפר עבור מבני מגורים וכבישים מתוכננים, לא ניתן להימנע מהעתקתם. עצים בתחום שצ"פים ניתנים לשימור, וזה סיווגם.</p>	

1. רשימת עצים קיימים בשטח התכנית המוצעת וייעודם :

1.1. הערות :

1. רשימת העצים הוכנה בהתבסס על תכנית מדידת עצים בוגרים קיימים של משי"ב מדידות בע"מ, חיפה. תכנית מדידה מסי סידורי H:\J2012\3144\1\3144.prj מיום 17.09.2013.
  2. טבלת אקסל הכוללת מידע משלים בנושא גובה העצים, קוטר העלווה וקואורדינטות של כל עץ שהוכנה ע"י ר.ג.מ. גיאודזיה והנדסה בע"מ, מהווה חלק בלתי נפרד מנספח העצים הבוגרים.
  3. טבלת אקסל הכוללת סיווג העצים לעקירה/שימור/העתקה המתבססת על הטבלא שהוכנה ע"י ר.ג.מ. גיאודזיה והנדסה בע"מ, מהווה חלק בלתי נפרד מנספח העצים הבוגרים.
  4. הגדרת העצים הבוגרים כוללת שתי קטגוריות : עצים המוגדרים כעצים בודדים ממוספרים הם עצים שנערכו להם מדידה ומיספור פרטני. עצים המוגדרים כעצים בתחומי חורשות הם עצים בוגרים הנכללים בשטחי חורשות שסומנו ע"י פוליליין ומוספרו.
  5. תחום החורשה לשימור ( מגרש 400 ) : כל העצים הקיימים בתחום החורשה ייעודם שימור למעט העצים הקיימים ברצועה שרוחבה 18 מ' בחלקה המזרחי של החורשה. בתחום רצועה זו, שרוחבה 30 מ' מגבול הבינוי המתוכנן, מיועדים רוב העצים לעקירה עקב הצורך ביצירת חיץ אש. כל העצים הקיימים שיידרש ע"י קק"ל ורשות כיבוי אש כי יעקרו ישונה סיווגם בהתאם לדרישת הרשויות הנ"ל.
  6. תחום שצ"פים מתוכננים ( מגרשים 401-414 ) : כל העצים הקיימים בתחום הנ"ל ייעודם שימור למעט העצים הקיימים בתחום רצועה שרוחבה 3 מ' מגבולות מגרשים מתוכננים ו 5 מ' מכבישים מתוכננים, עצים בוגרים בתחומי תאי שטח 410,412 ( רצועת קוי מים חבי מקורות ) ועצים בוגרים בתחום שצ"פ 407 ( דרך מתוכננת למטי"ש יקינטון ) המיועדים ברובם לעקירה. כל העצים הקיימים שיידרש ע"י קק"ל ורשות כיבוי אש כי יעקרו ישונה סיווגם בהתאם לדרישת הרשויות הנ"ל.
  7. תחזוקת העצים הבוגרים קיימים ( כלל התכנית ) : במשך ביצוע העבודות תחול האחריות על תחזוקת העצים על היו"ם. לאחר מועד המסירה יחולו ההשקיה, התחזוקה וטיפול העצים על הרשות המקומית למעט תחום החורשה לשימור ( שצ"פ 400 ). בתחום החורשה תחול האחריות הנ"ל על קק"ל. תחזוקת העצים כוללת גיזומים, דילול, השקיה דרושה והגנות דרושות, הכל בהתאם להנחיות המפקח.
  8. עצים בוגרים חלופיים מוצעים בשכונה המתוכננת ותחומי שטחים פתוחים בעיר : בהתאם להמלצות התכנוניות ( עמ' 5-7 לעיל ) ינטעו בתחומי המדרכות והשצ"פים עצים בוגרים חלופיים לאלה שנעקרו. העצים החלופיים יהיו עצים בוגרים אןפייניים לאזור מסוגים דוגמת אורן, ברוש, אלון מצוי, אלה אי"י, חרוב, שקד וכ"ו וכן עצים בוגרים המתאימים לנטיעה בתחומי מדרכות. הכמות הכוללת של העצים הבוגרים החלופיים תהיה 50% לפחות מכלל העצים שנעקרו, כלומר לפחות 350 עצים.
- העצים ינטעו בתחומי המדרכות והשצ"פים המתוכננים בתחום השכונה כולל תחום שצ"פ 400 ( תחום החורשה לשימור ) ובתחומי שטחים פתוחים בתחום מעלות-תרשיחא בהתאם

לתכנון נטיעות והשקיה מפורטות ומפרט מיוחד שיוכנו ע"י אדריכל נוף ויאושרו ע"י מהנדס העיר, הרשות לכיבוי אש וקק"ל.

משרד הבינוי והשיכון יחוייב בכצוע נטיעת עצים חלופיים רק באזורים שבאחריותו.

השקיה, תחזוקה וטיפוח של העצים יהיו בהתאם למפרט מיוחד שיוכנו ע"י אד' נוף או אגרונום מומחה. פעולות אלה תבוצענה ע"י הקבלן המבצע ועל חשבונו עד מועד מסירת העבודה למזמין. לאחר מועד המסירה יחולו ההשקיה, התחזוקה וטיפוח העצים על הרשות המקומית למעט תחום החורשה לשימור ( שצ"פ 400 ). בתחום החורשה תחול האחריות הנ"ל על קק"ל.



**ז. עצים בוגרים קיימים בשטח התכנית המוצעת וייעודם - סיכום :**

**ז.1. סיכום כללי :**

לעקירה	להעתקה	לשימור	
396	8	114	סה"כ עצים בודדים ממוספרים בהתאם לסיווג:
370	0	506	סה"כ עצים בתחומי חורשות בהתאם לסיווג:
		518	סה"כ עצים בוגרים בודדים ממוספרים:
		876	סה"כ עצים בוגרים בתחומי חורשות:
		1394	סה"כ עצים בוגרים קיימים בתחומי השכונה:
		669	סה"כ עצים בוגרים לשימור בתחומי השכונה :
		8	סה"כ עצים בוגרים להעתקה מתחומי השכונה :
		717	סה"כ עצים בוגרים לעקירה בתחומי השכונה :

**ז.2. סיכום בהתאם לסוגי העצים הבוגרים הקיימים :**

930	סה"כ עצי ברוש בוגרים בתחומי השכונה :
116	סה"כ עצי ברוש בוגרים בודדים ממוספרים :
814	סה"כ עצי ברוש בוגרים בתחומי חורשות :
31	סה"כ עצי ברוש בוגרים בודדים ממוספרים לשימור:
506	סה"כ עצי ברוש בוגרים בתחומי חורשות לשימור :
0	סה"כ עצי ברוש בוגרים בודדים ממוספרים להעתקה:
0	סה"כ עצי ברוש בוגרים בתחומי חורשות להעתקה :
85	סה"כ עצי ברוש בוגרים בודדים ממוספרים לעקירה:
308	סה"כ עצי ברוש בוגרים בתחומי חורשות לעקירה :
537	סה"כ עצי ברוש בוגרים קיימים לשימור :
0	סה"כ עצי ברוש בוגרים קיימים להעתקה :
393	סה"כ עצי ברוש בוגרים קיימים לעקירה :

370	סה"כ עצי אורן בוגרים בתחומי השכונה :
305	סה"כ עצי אורן בוגרים בודדים ממוספרים :
65	סה"כ עצי אורן בוגרים בתחומי חורשות :
71	סה"כ עצי אורן בוגרים בודדים ממוספרים לשימור :
48	סה"כ עצי אורן בוגרים בתחומי חורשות לשימור :
0	סה"כ עצי אורן בוגרים בודדים ממוספרים להעתקה :
0	סה"כ עצי אורן בוגרים בתחומי חורשות להעתקה :
234	סה"כ עצי אורן בוגרים בודדים ממוספרים לעקירה :
17	סה"כ עצי אורן בוגרים בתחומי חורשות לעקירה :
119	סה"כ עצי אורן בוגרים קיימים לשימור :
0	סה"כ עצי אורן בוגרים קיימים להעתקה :
251	סה"כ עצי אורן בוגרים קיימים לעקירה :

10	סה"כ עצי אלון בוגרים בתחומי השכונה :
10	סה"כ עצי אלון בוגרים בודדים ממוספרים :
0	סה"כ עצי אלון בוגרים בתחומי חורשות :
3	סה"כ עצי אלון בוגרים בודדים ממוספרים לשימור :
0	סה"כ עצי אלון בוגרים בתחומי חורשות לשימור :
7	סה"כ עצי אלון בוגרים בודדים ממוספרים להעתקה :
0	סה"כ עצי אלון בוגרים בתחומי חורשות להעתקה :
0	סה"כ עצי אלון בוגרים בודדים ממוספרים לעקירה :
0	סה"כ עצי אלון בוגרים בתחומי חורשות לעקירה :
3	סה"כ עצי אלון בוגרים קיימים לשימור :
7	סה"כ עצי אלון בוגרים קיימים להעתקה :
0	סה"כ עצי אלון בוגרים קיימים לעקירה :

68	סה"כ עצים אלה בוגרים בתחומי השכונה :
68	סה"כ עצים אלה בוגרים בודדים ממוספרים :
0	סה"כ עצים אלה בוגרים בתחומי חורשות :
0	סה"כ עצים אלה בוגרים בודדים ממוספרים לשימור:
0	סה"כ עצים אלה בוגרים בתחומי חורשות לשימור :
0	סה"כ עצים אלה בוגרים בודדים ממוספרים להעתקה:
0	סה"כ עצים אלה בוגרים בתחומי חורשות להעתקה :
68	סה"כ עצים אלה בוגרים בודדים ממוספרים לעקירה:
0	סה"כ עצים אלה בוגרים בודדים ממוספרים לעקירה:
0	סה"כ עצים אלה בוגרים קיימים לשימור :
0	סה"כ עצים אלה בוגרים קיימים להעתקה :
68	סה"כ עצים אלה בוגרים קיימים לעקירה :

1	סה"כ עצים חרוב בוגרים בתחומי השכונה :
1	סה"כ עצים חרוב בוגרים בודדים ממוספרים :
0	סה"כ עצים חרוב בוגרים בתחומי חורשות :
0	סה"כ עצים חרוב בוגרים בודדים ממוספרים לשימור:
0	סה"כ עצים חרוב בוגרים בתחומי חורשות לשימור :
1	סה"כ עצים חרוב בוגרים בודדים ממוספרים להעתקה:
0	סה"כ עצים חרוב בוגרים בתחומי חורשות להעתקה :
0	סה"כ עצים חרוב בוגרים בודדים ממוספרים לעקירה:
0	סה"כ עצים חרוב בוגרים בודדים ממוספרים לעקירה:
0	סה"כ עצים חרוב בוגרים קיימים לשימור :
1	סה"כ עצים חרוב בוגרים קיימים להעתקה :
0	סה"כ עצים חרוב בוגרים קיימים לעקירה :

15	סה"כ עצים נוי בוגרים בתחומי השכונה :
15	סה"כ עצים נוי בוגרים בודדים ממוספרים :
0	סה"כ עצים נוי בוגרים בתחומי חורשות :
10	סה"כ עצים נוי בוגרים בודדים ממוספרים לשימור:
0	סה"כ עצים נוי בוגרים בתחומי חורשות לשימור :
0	סה"כ עצים נוי בוגרים בודדים ממוספרים להעתקה:
0	סה"כ עצים נוי בוגרים בתחומי חורשות להעתקה :
5	סה"כ עצים נוי בוגרים בודדים ממוספרים לעקירה:
0	סה"כ עצים נוי בוגרים בודדים ממוספרים לעקירה:
10	סה"כ עצים נוי בוגרים קיימים לשימור :
0	סה"כ עצים נוי בוגרים קיימים להעתקה :
5	סה"כ עצים נוי בוגרים קיימים לעקירה :