

2000319705-48

<b>טובי אלפנדרי</b> <b>פתרונים</b> תכנון אסטרטגי	תכניות אב תכניות מתאר תכניות אסטרטגיות	שירותים קהילתיים שיתוף הציבור תחזיות אוכלוסייה	מתכנן ערים ואזורים מתכנן חברתי מתכנן אסטרטגי
ת.ד 945 רמת ישי 30095 טלפקס : 04-9530236 נייד : 054-5216188 <a href="mailto:pittovi@netvision.net.il">pittovi@netvision.net.il</a>			

# תכנית ייתכנות לאזור מסחרי כאוכב אל היג'א

מינהל התכנון	מחוז צפון
חוק התכנון והתמ"מ	תשס"ז - 1965
אישור תכנית מס'	21800
הועדה המחוזית לתכנון ולבנייה והרשמה	
ביום 10.5.17	לשר את התכנית
<input checked="" type="checkbox"/> התכנית לא תכונה לערוץ אישור שר	
<input type="checkbox"/> התכנית נקבעה לשר אישור שר	
מנזל מינהל התכנון	יו"ר הועדה המחוזית

טובי אלפנדרי

הודעה על אישור תכנית מס' 21800
פורסמה בילקוט הפרסומים מס' _____
מיום _____

אוקטובר, 2010

## תוכן העניינים

4.....	מבוא
5.....	1. ביקושים מקומיים
5.....	1.1 דמוגרפיה
9.....	1.2 מדדים סוציו כלכליים
19.....	1.3 דיור
20.....	1.4 שימושים כלכליים
23.....	1.5 סיכום הממצאים העיקריים
24.....	2. ביקוש אזורי וחיצוני
24.....	2.1 יישובי האזור
24.....	2.2 נסועה לפי יום בשבוע
25.....	2.3 מכללה
26.....	2.4 תיירות
27.....	3. פרוגרמה
27.....	3.1 תעשייה ומלאכה
28.....	3.2 מסחר
31.....	3.3 חניונים
32.....	3.4 סיכום השטחים המדרשים

## לוחות

5.....	לוח 1: גודל אוכלוסייה בכאוכב ושכנותיה 1948-2008 (אלפי נפש)
6.....	לוח 2: ריבוי טבעי ומרכיביו בכאוכב 1999-2007
7.....	לוח 3: נכנסים ויוצאים לכאוכב מיישובים אחרים לפי מין וגיל 1999-2007
7.....	לוח 4: קבוצות גיל בכאוכב 1999-2007 (%)
8.....	לוח 5: משתנים דמוגרפיים בכאוכב – השוואה בין מפקדים
8.....	לוח 6: הגירה פנימית של בני 15 ומעלה בכאוכב ובישראל (%)
9.....	לוח 7: אחוז זכאים לתעודת בגרות וכאלה שעומדים בתנאי הסף של האוניברסיטאות בכאוכב
9.....	לוח 8: בני 15+ ומעלה לפי שנות לימוד ומין בכאוכב ובישראל (%)
9.....	לוח 9: בני 15+ לפי התעודה הגבוהה ביותר שקיבלו בכאוכב ובישראל (%)
10.....	לוח 10: בני 15+ לפי התעודה הגבוהה ביותר שקיבלו בכאוכב, שכונותיה ובישראל (%)
10.....	לוח 11: מדד יחסי של בני 15+ לפי התעודה הגבוהה ביותר שקיבלו בכאוכב, שכונותיה ובישראל
10.....	לוח 12: בני 15+ לפי השתתפות בכוח העבודה האזרחי לפי מין בכאוכב ובישראל ב-2008 (%)
10.....	לוח 13: משתתפים בכוח העבודה לפי עבודה ומין בכאוכב ובישראל ב-2008 (%)
11.....	לוח 14: משתתפים בכוח העבודה לפי מעמד בעבודה ומין בכאוכב ובישראל ב-2008 (%)

- 11 לוח 15 : יוממות בכאוכב ובישראל ב-2008 (%)
- 12 לוח 16 : פרמטרים של תעסוקה בכאוכב, שכנותיה ובישראל ב-2008 (%)
- 12 לוח 17 : מדד יחסי של פרמטרים של תעסוקה בכאוכב, שכנותיה ובישראל ב-2008 (%)
- 13 לוח 18 : בני 15 ומעלה שעבדו ב-2008 לפי משלח יד ומין בכאוכב ובישראל (%)
- 13 לוח 19 : בני 15 ומעלה שעבדו ב-2008 לפי ענף כלכלי ומין בכאוכב ובישראל (%)
- 14 לוח 20 : בני 15 ומעלה שעבדו לפי ענף כלכלי בכאוכב בין 1995 ל-2008 (%)
- 15 לוח 21 : בני 15 ומעלה שעבדו ב-2008 לפי משלח יד בכאוכב ושכנותיה (%)
- 15 לוח 22 : מדדים יחסיים של בני 15 ומעלה שעבדו ב-2008 לפי משלח יד בכאוכב ושכנותיה (%)
- 15 לוח 23 : בני 15 ומעלה דורשי עבודה לפי מין לאלף איש בכאוכב ב-2009 (%)
- 16 לוח 24 : שכר ממוצע של שכירים לחודש עבודה גברים ומשפחה בכאוכב וסביבתה ב-2006
- 16 לוח 25 : קבוצת השכר של השכר הממוצע לחודש לשכיר בכאוכב וסביבתה ב-2006 (%)
- 17 לוח 26 : שכר ממוצע לחודש לשכירים ומדד יחסי לפי מין בכאוכב ובישראל 2004-2007
- 17 לוח 27 : רמת המינוע בכאוכב 2001-2008
- 18 לוח 28 : משתנים סוציו-כלכליים בכאוכב – השוואה בין מפקדים
- 18 לוח 29 : מקבלי גמלאות בכאוכב ביחס למוצע הארצי ב-2010
- 19 לוח 30 : גודל אוכלוסייה, מספר יחידות דיור וגודל משק בית ממוצע בכאוכב 2003-2010
- 19 לוח 31 : גמר בנייה לפי ייעודים שונים בכאוכב 1995-2010 (מ"ר)
- 20 לוח 32 : עסקים לפי ענפים הרשומים לרישוי במועצה המקומית כאוכב
- 21 לוח 33 : עסקים לפי ענפים הרשומים לארנונה במועצה המקומית כאוכב
- 21 לוח 34 : שימושים שונים לארנונה במועצה המקומית כאוכב
- 22 לוח 35 : חישוב סך כל שטחי המסחר ביישוב
- 24 לוח 36 : מספר נפשות ומשפחות קיימות מול מספר משפחות מתוכנן ביישובים השכנים
- 25 לוח 37 : גודל קמפוסים שונים בישראל ומספר הסטודנטים בהם כיום
- 27 לוח 38 : שיעור השתתפות בכוח אדם אזרחי ושיעור המועסקים החזוי בכאוכב 2008 מול 2020
- 28 לוח 39 : חישוב שטחים נדרשים לענפי התעשייה, התחבורה והאחסנה בכאוכב ב-2020
- 30 לוח 40 : הביקושים לנפש מסחר לאור ניתוח מגמות קיימות בכאוכב אל היגיא
- 31 לוח 41 : מספר כלי הרכב לסוגיהם בכאוכב 1996-2008

## איורים

- 5 איור 1 : גודל אוכלוסייה וקו מגמת הגידול בכאוכב 2001-2009
- 6 איור 2 : ריבוי טבעי לאלף נפש בכאוכב 1999-2007
- 8 איור 3 : קבוצות גיל בכאוכב ב-2008 (%)
- 24 איור 4 : נסועה וקו רגרסיה בקטע הדרך צומת מורשת לצומת משגב 2004-2008
- 29 איור 5 : המתודולוגיה לחישוב שטחי מסחר רצויים בכאוכב בשנת היעד

## מבוא

בעבודה זו נבחן את הצרכים של כאוכב באזור מסחרי נוסף ואת היקפו. הנח היסוד שח העבודה מתמקדת במספר כיוונים מקבילים:

א. כאוכב הוא יישוב קטן השונה בפרמטרים הדמוגרפיים והסוציו כלכליים שלו מרוב היישובים הערביים בישראל. ניתוח פרופיל זה תפקידו לתת דחיפה להשגת מגמות קיימות של התחזקות היישוב.

ב. מיקומו של היישוב הוא אסטרטגי הן מבחינת צירי דרכים, והן מבחינת אפשרות הפיכתו למרכז עירוני לעורף ערפי של יישובים באזורו המשתייכים למועצה אזורית משגב.

ג. היישוב נמצא בלב אזור תיירות ובתכנית האב החדשה לתיירות של כרמיאל ומשגב ניתנת ליישוב תפקיד אזורי, ביחד עם חיזוק מוקדים תיירותיים נוספים ביישובים השכנים לו.

ד. תכנית המתאר החדשה של כאוכב נתנה ליישוב אפשרויות פיתוח ייחודיות בדמות כפר נופש של עד 120 חדרים, ואפשרות להקמת מכללה. דבר המגדיל בצורה משמעותית את האנשים החיצוניים שיבקרו וישענו בחלקם על מערך מסחר מקומי.

ה. כאוכב בעצמה מהווה מרכז תיירות עם כלל האטרקציות שיש בתוכה ומהווה כבר היום מקום עלייה לרגל של קבוצות תיירים ומטיילים.

ו. תכנית המתאר מחזקת את אופיו של היישוב כיישוב חקלאי עם מתן דגש נוסף על חקלאות תיירותית ועל מסחר תיירותי הנשען עליו.

ז. היישוב מהווה צומת דרכים לאנשים רבים הנוסעים דרכו לעבודה ובחזרה ויכול לתת ביטוי מסוים לתנועה עוברת זו המשועת למערך מסחרי מסדר גבוה ביישוב.

ח. לבסוף, יחסית ליישוב לרוב אנשיו מיוממים (75%) וילדיו לומדים ברובם מחוץ ליישוב כמות המסחר הקטן ויזמות המקומית היא גדולה יחסית – סימן לתפקודו כבר היום לכוח קנייה גבוה וכמוקד אזורי.

כל אלה יחדיו הופכים את כאוכב ליישוב מרכזי שיש בו הן את הכוחות המקומיים ליזום עסקים לטובת האזור והן יתרונות יחסיים משמעותיים שהופכים אותו למועמד טבעי למשוך קונים אליו מקהלי יעד שונים ורבים. עובדות אלה ביחד עם הפוטנציאל התכנוני הגדול והייחודי שהוקנה ליישוב בתכנית האב מהווים סיבות טובות לבחינת מרכזיותו של היישוב באזור.

המסמך להלן בוחן את כל חלקי הפאזל שהותווה לעיל על מנת לתרגמו לצרכים של שטח מסחרי ולבחון את אפשרויותיו למקמו ביישוב.

המסמך מתחלק ל-3 חלקים:

א. בחלק הראשון בחינת כוחותיו הפנימיים של היישוב והפוטנציאל המתהווה בו לקראת שנת היעד.

ב. החלק השני בוחן את הביקושים החיצוניים האפשריים ליישוב.

ג. החלק השלישי מתרגם את הביקושים השונים למספר נפשות ושטח מסחרי הנגזר ממנו.

# 1. ביקושים מקומיים

## 1.1 דמוגרפיה

### 1.1.1 גודל אוכלוסייה

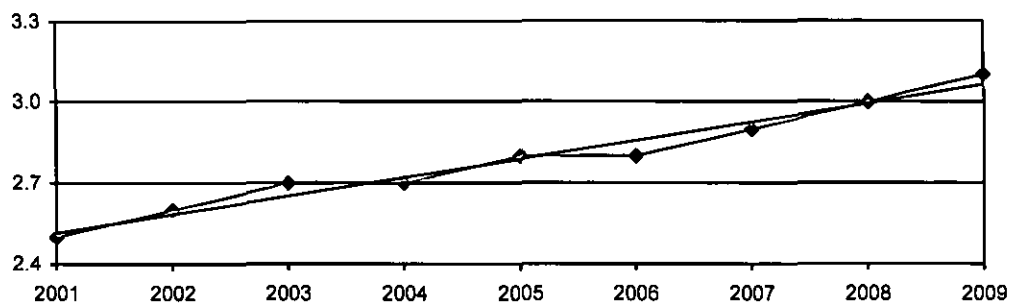
כאוכב גדלה במהלך השנים 1983-1995 מ-1,900 נפש ב-1983 לכ-2,700 בשנת 2008. אם בין 1983-1995 היא גדלה בקצב מתון יחסית של 0.88% לשנה הרי שהגידול במהלך השנים 1995-2008 הוא כבר גבוה יותר (2.2% לשנה בממוצע) הגם שזה עדיין נמוך משכנותיה באזור (רי לוח 1).

לוח 1: גודל אוכלוסייה בכאוכב ושכנותיה 1948-2008 (אלפי נפש)

המשתנה	1983	1995	2008	גידול 1983-1995 (%)	גידול 1995-2008 (%)
כאוכב	1.9	2.1	2.7	0.88	2.20
דיר חנא	4.4	6.3	8.7	3.60	2.93
סח'ין	12.8	17.9	25.1	3.32	3.09
עראבה	9.7	14.6	20.6	4.21	3.16
אעבלין	6.3	8.0	11.3	2.25	3.17
ג'דידה-מכר	א.נ.	12.5	18.0	----	3.38
עילבון	2.3	3.3	4.8	3.62	3.50
כפר מנדא	6.3	10.7	15.7	5.82	3.59
תמרה	13.5	19.0	28.1	3.40	3.68
שפרעם	16.8	23.9	35.7	3.52	3.80
שעב	2.3	3.8	5.8	5.43	4.05

מקור: מפקד 2008, למ"ס

איור 1: גודל אוכלוסייה וקו מגמת הגידול בכאוכב 2001-2009



מקור: רשויות מקומיות, 2001-2008, ונתוני אוכלוסייה 2009, שנתון סטטיסטי, למ"ס

## 1.1.2 מקורות גידול האוכלוסייה

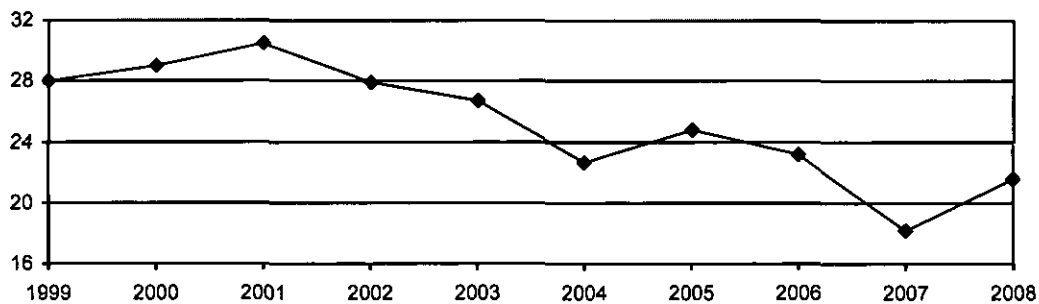
כשבוחנים את מקורות גידול האוכלוסייה של כאוכב (לוח 2) מתברר שבשנים האחרונות יש ירידה מתונה של מספר ילודים לצד יציבות במספר הנפטרים. הריבוי הטבעי לאלף נפש נמצא בירידה מתמדת בעשור האחרון למעט עלייה קלה בשנת 2008 כפי שניתן לראות באיור 2 להלן.

לוח 2: ריבוי טבעי ומרכיביו בכאוכב 1999-2007

סה"כ	2008	2007	2006	2005	2004	2003	2002	2001	2000	1999	
733	70	60	72	78	68	80	68	83	79	75	לידות חי'
65	7	8	7	10	7	10	5	4	7	7	פטירות
661	63	52	65	68	61	70	63	79	72	68	ריבוי טבעי - סה"כ
—	21.6	18.2	23.2	24.8	22.7	26.7	27.9	30.5	29.0	28.0	ריבוי טבעי לאלף תושבים

מקור: רשויות מקומיות, 1999-2007, למ"ס

איור 2: ריבוי טבעי לאלף נפש בכאוכב 1999-2007



מקור: לוח קודם

מנגד היישוב מתאפיין ממאזן הגירה שלילי עם עליות וירידות במהלך השנים (לוח 3). בפרופיל ההגירה יש הגירה ותחלופה בעיקר של נשים אך ישנה תנועה גם בקרב משפחות צעירות עם ילדים.

**לוח 3: נכנסים ויוצאים לכאוכב מיישובים אחרים לפי מין וגיל 1999-2007**

סה"כ	2008	2007	2006	2005	2004	2003	2002	2001	2000	1999	
<b>נכנסים מיישובים אחרים</b>											
סה"כ	298	33	32	25	12	29	32	37	34	26	38
גברים	73	10	4	5	3	7	4	8	15	6	11
נשים	225	23	28	20	9	22	28	29	19	20	27
עד גיל 14	72		4	7		9	8	9	11	9	15
בגילאים 15-29	151	21	23	11	5	13	17	18	15	11	17
בגילאים 30-64	71	11	5	7	5	6	7	10	8	6	6
<b>יוצאים ליישובים אחרים</b>											
סה"כ	316	30	28	41	13	33	27	27	53	31	33
גברים	87	10	11	11	3	7	5	5	16	11	8
נשים	229	20	17	30	10	26	22	22	37	20	25
עד גיל 14	79	9	6	13	-	8	4	4	20	6	9
בגילאים 15-29	159	17	17	16	10	16	15	17	19	15	17
בגילאים 30-64	76	3	5	12	3	9	8	5	14	10	7
<b>מאזן</b>											
סה"כ	-18	3	4	-16	-1	-4	5	10	-19	-5	5
גברים	-14	0	-7	-6	0	0	-1	3	-1	-5	3
נשים	-4	3	11	-10	-1	-4	6	7	-18	0	2
עד גיל 14	-7		-2	-6		1	4	5	-9	3	6
בגילאים 15-29	-8	4	6	-5	-5	-3	2	1	-4	-4	0
בגילאים 30-64	-5	8	0	-5	2	-3	-1	5	-6	-4	-1

מקור: רשויות מקומיות, 1999-2008, למ"ס

**1.1.3 גילאים**

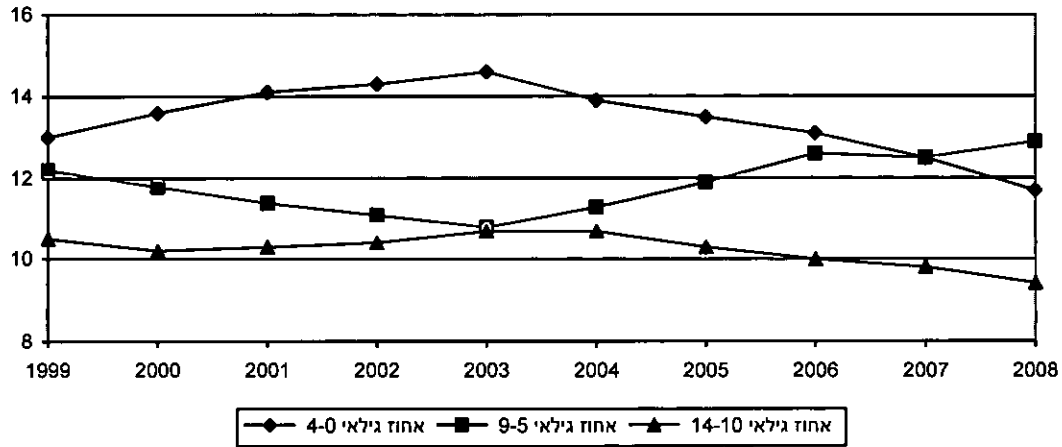
שיעור הילדים עד גיל 19 נמצא בכאוכב במגמת ירידה במהלך השנים 1999-2007 (לוח 4). מנגד, שיעור הקשישים 65 ומעלה בעלייה. שיעור הגילאים בגיל עבודה נמצא בעלייה מתמדת סימן לירידה ביחס התלות ובגדילה מתמדת ביחס בין מפרנסים פוטנציאליים למתפרנסים. יחד עם זאת יש עלייה בגילאי 5-9 לאחר ששיעורם ירד עד 2003 נתון שיכול להצביע על קליטה של משפחות צעירות ביישוב.

**לוח 4: קבוצות גיל בכאוכב 1999-2007 (%)**

2008	2007	2006	2005	2004	2003	2002	2001	2000	1999	
11.7	12.5	13.1	13.5	13.9	14.6	14.3	14.1	13.6	13.0	אחוז גילאי 0-4
12.9	12.5	12.6	11.9	11.3	10.8	11.1	11.4	11.8	12.2	אחוז גילאי 5-9
9.4	9.8	10.0	10.3	10.7	10.7	10.4	10.3	10.2	10.5	אחוז גילאי 10-14
9.5	9.0	8.9	9.0	9.1	9.2	9.7	9.9	10.1	10.0	אחוז גילאי 15-19
16.6	16.9	17.1	17.6	18.0	18.2	18.5	18.7	19.7	20.0	אחוז גילאי 20-29
22.1	22.1	21.2	20.8	20.4	20.5	20.1	19.9	19.2	19.1	אחוז גילאי 30-44
10.8	9.9	9.8	10.0	9.7	9.4	9.4	9.2	9.2	9.4	אחוז גילאי 45-59
2.1	2.3	2.6	2.4	2.7	2.3	2.4	2.3	2.4	2.2	אחוז גילאי 60-64
5.0	4.9	4.7	4.5	4.2	4.3	4.2	4.2	3.8	3.7	אחוז גילאי 65 ומעלה
39.8	40.6	41.2	41.5	41.3	41.4	41.6	41.9	42.1	41.8	אחוז גילאי 0-17
1.3	1.4	1.4	1.4	1.2	1.2	1.3	1.3	1.3	1.3	אחוז גילאי 75 ומעלה

מקור: הרשויות המקומיות בישראל 1999 עד 2007, למ"ס

איור 3: קבוצות גיל בכאוכב ב-2008 (%)



מקור: לוח קודם

#### 1.1.4 מדדים דמוגרפיים

את התוצאות של השינויים הדמוגרפיים שחלו בעשורים השונים ניתן לראות בהשוואה בין המפקדים (לוח 5 להלן). שיעור הצעירים בירידה לעומת עלייה בקרב הקשישים. יש ירידה במספר ילדים לאשה מ-5.4 בתחילת שנות ה-70 עד 2.6 ילדים לאישה בסוף 2008. ממוצע משק הבית בירידה בהתאם מ-5.7 ב-1972 ל-4.3 ב-2008 הדומה מאד לפרופיל המשפחה ביישובים הקהילתיים השכנים לכאוכב. האוכלוסייה ביישוב יציבה יחסית (לוח 6) ושיעור החדשים שהצטרף ב-5 השנים האחרונות מגיע ל-2.1% בלבד.

לוח 5: משתנים דמוגרפיים בכאוכב – השוואה בין מפקדים

המשתנה	1972	1983	1995	2008
אוכלוסייה	1.0	1.9	2.1	2.7
אחוז בני 0-19	55.7	58.1	47.0	41.5
אחוז בני +65	3.0	3.4	1.4	5.1
אחוז בני +85	0.0	0.5	0.2	0.2
מספר ילדים ממוצע לאישה	5.4	6.5	2.9	2.6
משקי בית באלפים	0.2	0.3	0.5	0.6
ממוצע נפשות למשק בית	5.7	6.3	4.6	4.3

מקור: מפקד 2008, למ"ס

לוח 6: הגירה פנימית של בני 15 ומעלה בכאוכב ובישראל (%)

הנושא	כאוכב
בני 15 ומעלה	100.0
שהתגוררו לפני 5 שנים ביישוב	97.9
שלפני 5 שנים התגוררו ביישוב אחר	2.1

מקור: מפקד 2008, למ"ס



## 1.2 מדדים סוציו כלכליים

### 1.2.1 חינוך והשכלה

מנתוני החינוך בכאוכב ניתן לראות ששיעור המסיימים ביישוב אינו יציב כמו גם שיעור אלה העומדים בדרישות הסף של האוניברסיטאות. יחד עם זה היישוב מייצר כל הזמן בוגרי בגרות ומועמדים לאוניברסיטאות.

לוח 7: אחוז זכאים לתעודת בגרות וכאלה שעומדים בתנאי הסף של האוניברסיטאות בכאוכב

2008	2007	2006	2005	2004	2003	2002	2001	2000	
37.0	25.5	47.4	26.3	61.5	53.5	51.1	54.3	75.8	אחוז זכאים לתעודת בגרות מבין תלמידי כיתות יב
34.8	23.4	42.1	26.3	48.1	41.9	34	32.6	36.4	אחוז זכאים לתעודת בגרות שעמדו בדרישות הסף של האוניברסיטאות מבין תלמידי כיתות יב

מקור: הרשויות המקומיות בישראל 1999 עד 2007, למ"ס

בבחנית סטאטוס בעלי השכלה גבוהה ביישוב ניתן לראות ששיעורם ביחס למדינה הוא נמוך יחסית. יחד עם זאת שיעור המשכילות גבוה מזה של המשכילים ביישוב (לוח 8).

לוח 8: בני +15 ומעלה לפי שנות לימוד ומין בכאוכב ובישראל (%)

שנות לימוד	כאוכב			ישראל		
	סה"כ	גברים	נשים	סה"כ	גברים	נשים
עד 8	22.2	17.8	26.6	10.3	9.1	11.4
9-12	55.4	62.5	48.3	47.4	51.5	43.5
13-15	9.7	7.5	11.8	21.5	19.9	23.1
16 ומעלה	12.8	12.2	13.3	20.8	19.5	22.0

מקור: מפקד 2008, למ"ס

שיעור בעלי תואר ראשון ושני נמוך יחסית ביישוב ביחס למוצע הארצי. יחד עם זאת מסיימי תיכון ללא בגרות ובעלי תעודות אחרות גבוה יותר ביישוב. מה שניתן ללמוד מהנתונים הוא שהיישוב משקיע בלימודים אך לא דווקא אקדמיים.

לוח 9: בני +15 לפי התעודה הגבוהה ביותר שקיבלו בכאוכב ובישראל (%)

תעודה	כאוכב	ארצי
סיום תיכון ללא בגרות	18.0	16.6
תעודת בגרות	13.9	23.1
תעודה של בייס על תיכוני	--	12.0
תעודות אחרות	49.2	25.3
תואר אקדמי ראשון	9.1	14.4
תואר אקדמי שני ומעלה	2.9	8.5

מקור: מפקד 2008, למ"ס

יחד עם זאת שיעור בעלי תואר ראשון ושני בכאוכב גבוה ביחס לשאר היישובים הערביים באזור כאשר עראבה, דיר חנא ועילבון גבוהים ממנו (לוחות 10-11 להלן).

**לוח 10: בני +15 לפי התעודה הגבוהה ביותר שקיבלו בכאוכב, שכונותיה ובישראל (%)**

תעודה	ישראל	כאוכב	סח'נין	עראבה	כפר מנדא	אעבלין	טמרה	דיר חנא	עילבון	שעב
תעודת בגרות	23.1	13.9	18.8	14.5	21.1	20.6	23.1	17.4	14.3	15.4
תואר אקדמי ראשון	14.4	9.1	8.5	20.5	5.5	8.0	7.2	12.8	10.8	7.0
תואר אקדמי שני ומעלה	8.5	2.9	1.9	3.2	0.2	3.5	1.3	3.9	2.7	1.9

מקור: מפקד 2008, למ"ס

**לוח 11: מדד יחסי של בני +15 לפי התעודה הגבוהה ביותר שקיבלו בכאוכב, שכונותיה ובישראל**

תעודה	ישראל	כאוכב	סח'נין	עראבה	כפר מנדא	אעבלין	טמרה	דיר חנא	עילבון	שעב
תעודת בגרות	1.00	0.60	0.81	0.63	0.91	0.89	1.00	0.75	0.62	0.67
תואר אקדמי ראשון	1.00	0.63	0.59	1.42	0.38	0.56	0.50	0.89	0.75	0.49
תואר אקדמי שני ומעלה	1.00	0.34	0.22	0.38	0.02	0.41	0.15	0.46	0.32	0.22

מקור: לוח קודם

ניתן לסכם שכאוכב היא גבוהה יחסית בנתוני ההשכלה הגבוהה ביחס לרוב היישובים הערביים באזור עם שיעורים גבוהים של בוגרי תיכון ותעודות אחרות.

**1.2.2 תעסוקה**

שיעור השתתפותם של הגברים בכאוכב קרוב לזה של הממוצע הארצי אך שיעור הנשים המשתתפות בכוח העבודה נמוך ביחס לממוצע זה (לוח 12).

**לוח 12: בני +15 לפי השתתפות בכוח העבודה האזרחי לפי מין בכאוכב ובישראל ב-2008 (%)**

	ישראל			כאוכב		
	נשים	גברים	סה"כ	נשים	גברים	סה"כ
בכוח העבודה	54.8	65.4	59.9	26.6	62.2	44.4
אינם בכוח העבודה	45.2	34.6	40.1	73.4	37.8	55.6
סה"כ	100.0	100.0	100.0	100.0	100.0	100.0

מקור: מפקד 2008, למ"ס

שיעורים גבוהים מאד מקרב אלה שבכוח העבודה הן אצל הנשים והן אצל הגברים עבדו ב-2008 בשיעורים הגבוהים מהממוצע הארצי (לוח 13).

**לוח 13: משתתפים בכוח העבודה לפי עבודה ומין בכאוכב ובישראל ב-2008 (%)**

	ישראל			כאוכב		
	נשים	גברים	סה"כ	נשים	גברים	סה"כ
עבדו בשנת 2008	95.9	96.7	96.4	98.8	99.4	99.2
לא עבדו ב-2008	4.1	3.3	3.6	1.2	0.6	0.8
סה"כ	100.0	100.0	100.0	100.0	100.0	100.0

מקור: מפקד 2008, למ"ס

נתון מעניין הוא שיעור העצמאיות בכאוכב העומד על 11.5% לעומת כ-8% בממוצע הארצי. במקביל שיעור השכירים הגברים גבוה מהממוצע הארצי ובהתאמה נמוך שיעורם של העצמאיים הגברים ביישוב ביחס לממוצע (לוח 14).

לוח 14: משתתפים בכוח העבודה לפי מעמד בעבודה ומין בכאוכב ובישראל ב-2008 (%)

	ישראל			כאוכב		
	נשים	גברים	סה"כ	נשים	גברים	סה"כ
שכירים	90.9	82.0	86.2	88.5	88.3	88.4
עצמאיים	8.0	16.9	12.7	11.5	11.7	11.6
סה"כ	100.0	100.0	100.0	100.0	100.0	100.0

מקור: מפקד 2008, למ"ס

שיעור היוממים בכאוכב קרוב ל-75% שהוא בכ-23% מהממוצע הארצי. שיעור גדול מתוכם נוסעים בהסעה מאורגנת סימן לכך ששיעורים גבוהים מקרב השכירים עובדים במפעלי תעשייה מאורגנים באזור (לוח 15).

לוח 15: יוממות בכאוכב ובישראל ב-2008 (%)

ישראל	כאוכב	
52.0	74.9	אחוזי 15 ומעלה שעבדו מחוץ ליישוב
		אמצעי הגעה עיקרי לעבודה
11.0	14.1	הליכה ברגל
1.1	0.5	מונית שירות
9.1	31.5	הסעה מאורגנת
17.4	3.6	אוטובוס ציבורי
4.9	5.1	מכונית פרטית או מסחרית כנוסע
51.9	45.2	מכונית פרטית או מסחרית כנהג

מקור: מפקד 2008, למ"ס

האפיונים המיוחדים של כאוכב בתחום התעסוקה כפי שניתן לראות בהשוואה ליישובים הערביים באזור מופיעה להלן בלוחות 16 ו-17:

א. שיעור המיוממים מהיישוב הוא גבוה בכ-50% ומעלה מרוב היישובים כאשר רק שבע קרובה אליה אך פחות ממנה. למרות שמצופה שביישובים הקטנים יותר אכן תהיה יוממות גבוהה עקב סף כניסה לשירותים שונים בתוך היישוב, כאוכב אכן מתאפיינת בכך אך במידה העולה מאד על היישובים הקטנים האחרים.

ב. שיעור הנשים והגברים שעבדו בפועל ב-2008 גבוה בכאוכב מעל הממוצע כמו בכפר מנדא, ודיר חנא (גברים). כלומר היישוב מצטיין בחריצותו הן בקרב נשים והן בקרב גברים.

ג. שיעור השכירים הגברים גבוה מעל הממוצע הארצי ביחד עם כפר מנדא, אעבלין, דיר חנא, עילבון ושעב.

ד. שיעור העצמאיות ביישוב הוא הגבוה ביותר ביחס ליישובי האזור כשרק נשות אעבלין, דיר חנא ועראבה מתקרבות במקצת לשיעור זה.

**לוח 16: פרמטרים של תעסוקה בכאוכב, שכנותיה ובישראל ב-2008 (%)**

תעודה	ישראל	כאוכב	סח'נין	עראבה	כפר מנדא	אעבלין	טמרה	דיר חנא	עילבון	שעב
שיעור יוממות	52.0	74.9	46.8	45.1	42.8	50.3	38.5	60.1	55.7	72.4
גברים בכ. עבודה האזרחי	65.4	62.2	57.8	63.7	50.4	69.5	57.8	61.9	56.2	62.2
נשים בכ. עבודה האזרחי	54.8	26.6	26.7	31.1	11.1	32.5	22.6	23.2	41.1	19.0
גברים שעבדו ב-2008	96.7	99.4	84.5	88.8	100.0	91.4	91.1	99.0	94.5	93.7
נשים שעבדו ב-2008	95.9	98.8	60.6	70.1	99.2	60.5	69.4	92.1	96.2	80.7
שכירים	82.0	88.3	79.5	81.9	84.8	88.1	78.7	84.4	85.7	89.9
שכירות	90.9	88.5	91.3	90.9	91.9	89.7	94.4	90.0	92.5	96.2
עצמאיים	16.9	11.7	20.5	18.1	14.7	13.9	21.3	15.6	14.3	10.1
עצמאיות	8.0	11.5	8.7	9.1	8.1	10.3	5.6	10.0	6.8	3.8

מקור: מפקד 2008, למ"ס

**לוח 17: מדד יחסי של פרמטרים של תעסוקה בכאוכב, שכנותיה ובישראל ב-2008 (%)**

תעודה	ישראל	כאוכב	סח'נין	עראבה	כפר מנדא	אעבלין	טמרה	דיר חנא	עילבון	שעב
שיעור יוממות	1.00	1.44	0.90	0.87	0.82	0.97	0.74	1.16	1.07	1.39
גברים בכ. עבודה האזרחי	1.00	0.95	0.88	0.97	0.77	1.06	0.88	0.95	0.86	0.95
נשים בכ. עבודה האזרחי	1.00	0.49	0.49	0.57	0.20	0.59	0.41	0.42	0.75	0.35
גברים שעבדו ב-2008	1.00	1.03	0.87	0.92	1.03	0.95	0.94	1.02	0.98	0.97
נשים שעבדו ב-2008	1.00	1.03	0.63	0.73	1.03	0.63	0.72	0.96	1.00	0.84
שכירים	1.00	1.08	0.97	1.00	1.03	1.07	0.96	1.03	1.05	1.10
שכירות	1.00	0.97	1.00	1.00	1.01	0.99	1.04	0.99	1.02	1.06
עצמאיים	1.00	0.69	1.21	1.07	0.87	0.82	1.26	0.92	0.85	0.60
עצמאיות	1.00	1.44	1.09	1.14	1.01	1.29	0.70	1.25	0.85	0.48

מקור: לוח קודם

**בבחינת משלחי היד של המועסקים בכאוכב מתבררים הדברים הבאים:**

- א. שיעור הנשים בעלות **מקצועות חופשיים** (28.3%) גבוה בצורה משמעותית מהממוצע הארצי העומד על 20.1%.
- ב. שיעור העובדים **בחקלאות** גבוה מאד בכאוכב הן אצל הגברים והן אצל הנשים ביחס לממוצע הארצי.
- ג. שיעור **העובדים המקצועיים** בתעשייה הן אצל הגברים והן אצל הנשים גבוה מאד – בעיקר אצל הגברים שכ-50% הם עובדים מקצועיים לעומת 27.1 בממוצע הארצי.
- ד. שיעורן של **העובדות הבלתי מקצועיות** בכאוכב גבוה מאד ביחס לממוצע הארצי.
- ה. עובדות נוספות בולטות הוא שיעורן הגבוה של נשים העובדות **במכירות ושירותים** שהוא קצת יותר נמוך מהממוצע הארצי. ושיעורן הגבוה יחסית של הנשים **במקצועות אקדמיים** – 13% מול 14.2% בממוצע הארצי.

לוח 18: בני 15 ומעלה שעבדו ב-2008 לפי משלח יד ומין בכאוכב ובישראל (%)

משלח יד	כאוכב			ישראל		
	סה"כ	גברים	נשים	סה"כ	גברים	נשים
אקדמי	10.5	9.5	13.0	14.1	14.0	14.2
מקצועות חופשיים	12.4	5.7	28.3	15.8	11.9	20.1
מנהלים	4.5	5.9	1.3	5.7	7.5	3.6
עובדי פקידות	12.3	11.2	14.9	15.7	7.9	24.5
מכירות ושירותים	11.2	6.7	21.6	21.0	17.5	24.9
עובדים מקצועיים חקלאות	4.5	4.4	4.7	1.1	1.8	0.3
עובדים מקצועיים תעשייה	36.7	50.1	5.1	16.0	27.1	3.4
עובדים בלתי מקצועיים	7.5	6.0	11.1	7.3	7.7	6.9
לא ידוע	0.4	0.5	--	7.3	7.7	6.9
סה"כ	100.0	100.0	100.0	100.0	100.0	100.0

מקור: מפקד 2008, למ"ס

בבחינת הענף הכלכלי של המועסקים בכאוכב מתבררים הדברים הבאים:

- א. שיעור גבוה מאד של עובדים בתעשייה הן של גברים הן של נשים.
- ב. שיעור גבוה מאד של עובדים בחקלאות הן של גברים הן של נשים.
- ג. שיעור גבוה מאד של עובדים בנינוי של הגברים בלבד.
- ד. שיעור גבוה מאד של עובדים בתחבורה אחסנה ותקשורת של הגברים.
- ה. שיעור גבוה מאד של עובדות בענף החינוך 28.2% מול 20.0 בממוצע הארצי.
- ו. שיעורים גבוהים של נשים בשירותים קהילתיים ובשירותים למשק הבית.

לוח 19: בני 15 ומעלה שעבדו ב-2008 לפי ענף כלכלי ומין בכאוכב ובישראל (%)

ענף כלכלי	כאוכב			ישראל		
	סה"כ	גברים	נשים	סה"כ	גברים	נשים
חקלאות	4.5	4.4	4.7	1.5	2.3	0.7
תעשייה (כרייה חרושת)	21.7	25.7	12.4	14.1	18.9	8.7
חשמל ומים	0.5	0.8	--	0.7	1.0	0.3
בינוי	14.5	20.6	--	4.2	7.4	0.6
מסחר ותיקונים	12.5	13.8	9.4	13.0	13.8	12.1
שירותי אירוח ואוכל	1.8	1.8	1.6	4.8	5.2	4.3
תחבורה אחסנה ותקשורת	9.7	12.5	3.2	6.9	9.1	4.4
בנקאות ביטוח ופיננסים	0.2	0.2	--	3.7	2.9	4.6
נדל"ן, השכרה ושירותים	4.8	2.8	9.3	13.8	14.8	12.6
מנהל ציבורי	4.1	5.0	2.0	4.9	5.1	4.7
חינוך	11.7	4.7	28.2	12.3	5.6	20.0
בריאות רווחה וסעד	6.0	3.2	12.5	9.8	4.3	15.9
שירותים קהילתיים	6.1	3.2	12.9	5.1	4.6	5.7
שירותים למשק הבית	1.2	--	3.9	1.2	0.2	2.5
ארגונים חוץ מדינתיים	--	--	--	0.1	0.1	0.1
לא ידוע	0.8	1.2	--	3.9	4.8	2.8
סה"כ	100.0	100.0	100.0	100.0	100.0	100.0

מקור: מפקד 2008, למ"ס

מגמות השינוי שחל בכאוכב בפרופיל התעסוקה בולט בהשוואה בין שני המפקדים האחרונים :

- א. שיעור המועסקים בתעשייה ירד מכ-31% לכ-22%.
- ב. שיעור המועסקים במסחר, תיקונים ושירותי אוכל עלה במקצת.
- ג. ישנה עלייה משמעותית בתחום הבנקאות, הביטוח, הפיננסים והנדל"ן.
- ד. חלה ירידה קלה בתחום החינוך.
- ה. במשלח היד האקדמי, חופשי וטכני יש ירידה קלה.
- ו. עלייה גבוהה מאד בתחום הפקידות.
- ז. ירידה גבוהה במשלחי היד של סוכנים, עובדי מכירות, ושירותים.
- ח. ועלייה עצומה – פי 7 בערך – בעובדים מקצועיים בתעשייה ובחקלאות.

לוח 20 : בני 15 ומעלה שעבדו לפי ענף כלכלי בכאוכב בין 1995 ל-2008 (%)

2008	1995	
		ענף כלכלי
21.7	30.8	תעשייה (כרייה חרושת)
14.3	13.1	מסחר ותיקונים ושירותי אוכל
5.0	1.9	בנקאות ביטוח ופיננסים ונדל"ן
27.9	29.9	חינוך
		משלח יד
27.4	30.0	אקדמי חופשי וטכני
12.3	6.4	פקידות
11.2	19.6	סוכנים עובדי מכירות ושירותים
41.2	6.8	עובדים מקצועיים בחקלאות, תעשייה ובינוי
100.0	100.0	סה"כ

מקור : מפקד 2008, למ"ס

בהשוואה בין כאוכב לשכונותיה באזור מתבררים הדברים הבאים (לוחות 21 ו-22 להלן) :

- א. בכאוכב יש ריכוז גבוה יחסית של העוסקים בניהול (4.5% לעומת 5.7% בממוצע הארצי היישוב היחיד ששיעור המנהלים גבוה יותר הוא עילבון).
- ב. ריכוז נוסף גבוה ביחס ליישובים השכנים הוא של עובדי פקידות ועובדים מקצועיים בחקלאות. ניתן להתרשם שכמעט כל היישובים באזור עם פרופיל תעסוקה דומה עם ריכוז גבוה של עובדים בחקלאות, בתעשייה ובמקצועות של עובדים בלתי מקצועיים עם מספר יוצאים מן הכלל בתחום החקלאות כמו : עראבה, דיר חנא ועילבון.
- יחד עם זאת שיעור העובדים במקצועות הצווארון הלבן בכאוכב גבוה ביחס לרוב היישובים האחרים אך נמוך מהממוצע הארצי.
- גם שיעור דורשי העבודה הן מקרב הגברים והן מקרב הנשים גבוה יחסית לאזור ומתבטא במספר דורשי עבודה לאלף איש בה מדורגת כאוכב במקום השלישי (לוח 23 להלן).

**לוח 21: בני 15 ומעלה שעבדו ב-2008 לפי משלח יד בכאוכב ושכונותיה (%)**

משלח יד	ישראל	כאוכב	סח'נין	עראבה	כפר מנדא	אעבלין	טמרה	דיר חנא	עילבון	שעב
אקדמי	14.1	10.5	11.4	11.4	7.6	10.1	6.9	11.6	15.8	8.9
מקצועות חופשיים	15.8	12.4	19.4	18.4	11.9	9.0	14.7	16.1	16.6	14.7
מנהלים	5.7	4.5	2.3	1.6	1.8	2.2	2.0	0.9	5.1	1.4
עובדי פקידות	15.7	12.3	6.2	4.3	5.2	7.9	7.3	4.8	8.5	8.7
מכירות ושירותים	21.0	11.2	16.6	16.4	16.7	16.7	17.5	14.1	21.1	9.8
ע.מקצועיים הקלאות	1.1	4.5	1.4	0.8	5.7	4.6	2.4	0.4	-	3.5
ע.מקצועיים תעשייה	16.0	36.7	34.8	33.2	42.3	31.1	39.0	38.0	18.9	41.8
עובדים בלתי מקצועיים	7.3	7.5	5.7	9.4	8.5	9.0	7.5	8.5	11.1	10.6
לא ידוע	7.3	0.4	2.2	4.5	0.4	9.4	2.8	5.5	2.9	0.6
סה"כ	100	100	100	100	100	100	100	100	100	100

מקור: מפקד 2008, למ"ס

**לוח 22: מדדים יחסיים של בני 15 ומעלה שעבדו ב-2008 לפי משלח יד בכאוכב ושכונותיה (%)**

משלח יד	ישראל	כאוכב	סח'נין	עראבה	כפר מנדא	אעבלין	טמרה	דיר חנא	עילבון	שעב
אקדמי	1.00	0.74	0.81	0.81	0.54	0.72	0.49	0.82	1.12	0.63
מקצועות חופשיים	1.00	0.78	1.23	1.16	0.75	0.57	0.93	1.02	1.05	0.93
מנהלים	1.00	0.79	0.40	0.28	0.32	0.39	0.35	0.16	0.89	0.25
עובדי פקידות	1.00	0.78	0.39	0.27	0.33	0.50	0.46	0.31	0.54	0.55
מכירות ושירותים	1.00	0.53	0.79	0.78	0.80	0.80	0.83	0.67	1.00	0.47
ע.מקצועיים הקלאות	1.00	4.09	1.27	0.73	5.18	4.18	2.18	0.36	0.00	3.18
ע.מקצועיים תעשייה	1.00	2.29	2.18	2.08	2.64	1.94	2.44	2.38	1.18	2.61
עובדים בלתי מקצועיים	1.00	1.03	0.78	1.29	1.16	1.23	1.03	1.16	1.52	1.45
לא ידוע	1.00	0.05	0.30	0.62	0.05	1.29	0.38	0.75	0.40	0.08

מקור: לוח קודם

**לוח 23: בני 15 ומעלה דורשי עבודה לפי מין לאלף איש בכאוכב ב-2009 (%)**

יישוב	סה"כ			נשים			גברים		
	גילאי 15 ומעלה	דורשי עבודה	דורשי עבודה ל-1000	גילאי 15 ומעלה	דורשות עבודה	דורשות עבודה ל-1000	גילאי 15 ומעלה	דורשי עבודה	דורשי עבודה ל-1000
שעב	3.7	492	133	1.8	287	159	1.9	205	108
סח'נין	16.2	2,126	131	7.8	1,145	147	8.4	981	117
כאוכב אבו אל-היגא	1.9	243	128	0.9	141	157	0.9	102	113
דיר חנא	5.7	695	122	2.9	359	124	2.8	336	120
טמרה	17.8	2,165	122	8.9	1,200	135	8.9	965	108
ג'דידה-מכר	11.8	1,431	121	5.9	808	137	5.8	623	107
עראבה	12.5	1,415	113	6.2	800	129	6.3	615	98
כפר מנדא	9.0	953	106	4.2	495	118	4.7	458	97
אעבלין	7.4	740	100	3.7	411	111	3.7	329	89
שפרעם	23.4	2,239	96	11.7	1,275	109	11.7	964	82
עילבון	3.4	207	61	1.6	125	78	1.7	82	48

מקור: נתוני שרות התעסוקה

### 1.2.3 מדדי שכר

כאוכב מדורגת במדדי השכר הן לגברים שכירים והן למשפחות (ללא יחידים) מעל הממוצע של היישובים הלא יהודיים ומתחת לעילבון ומעל סחינין וכ-30% פחות מהממוצע הארצי (לוח 24).

**לוח 24: שכר ממוצע של שכירים לחודש עבודה גברים ומשפחה בכאוכב וסביבתה ב-2006**

הישוב	גברים שכירים	משפחה (ללא יחידים)
<b>ממוצע ארצי</b>	<b>7,522</b>	<b>11,530</b>
עילבון	4,542	8,752
כאוכב	4,354	8,085
סחינין	3,839	6,909
<b>יישובים לא יהודיים</b>	<b>3,977</b>	<b>6,636</b>
עראבה	3,850	6,538
אעבלין	4,084	6,478
דיר חנא	3,759	6,467
שעב	3,952	6,244
טמרה	3,686	6,131
כפר מנדא	3,418	5,792

מקור: ממוצע שכר והכנסה לפי יישוב ולפי משתנים כלכליים שונים, זיק בנדלק, 2006, מנהל המחקר והתכנון, המוסד לביטוח לאומי.

בבחירת שונות השכר בכאוכב ניתן להתרשם שהשונות בה גדולה יחסית והיא נהנית משיעורים נמוכים מהממוצע של היישובים הלא יהודיים במדדים הנמוכים: עד שכר מינימום, ועד 50% מהשכר הממוצע. ונמצאת מעל ממוצע זה במדד של שכר מינימום, עד פי 2 מהממוצע, ועד פי 4 מהשכר הממוצע. כלומר, לצד פועלים ישנם אנשים המרוויחים שכר גבוה מאד יחסית לשאר האוכלוסייה ביישוב.

**לוח 25: קבוצת השכר של השכר הממוצע לחודש לשכיר בכאוכב וסביבתה ב-2006 (%)**

הישוב	סה"כ	עד שכר מינימום	עד 50% השכר הממוצע	עד 75% של השכר הממוצע	עד השכר הממוצע	עד פי 2 מהשכר הממוצע	עד פי 3 מהשכר הממוצע	עד פי 4 מהשכר הממוצע	עד פי 4 ויותר מהשכר הממוצע
<b>ממוצע ארצי</b>	100.0	35.2	4.0	20.8	12.7	17.7	5.1	1.9	1.7
עילבון	100.0	39.4	5.2	23.9	14.1	14.7	1.8	0.4	0.6
כאוכב	100.0	35.4	7.0	28.1	13.4	14.4	1.1	0.4	0.2
טמרה	100.0	43.5	8.7	26.6	11.6	8.3	0.9	0.3	0.2
<b>לא יהודים</b>	<b>100.0</b>	<b>40.7</b>	<b>7.5</b>	<b>20.8</b>	<b>12.0</b>	<b>10.9</b>	<b>1.5</b>	<b>0.3</b>	<b>0.2</b>
אעבלין	100.0	38.1	7.8	26.7	12.9	10.7	1.5	0.3	0.3
כפר מנדא	100.0	46.4	11.1	25.8	8.6	6.8	1.0	0.2	0.1
סחינין	100.0	40.7	8.2	27.3	11.6	10.6	1.3	0.2	0.1
עראבה	100.0	38.3	7.8	29.8	12.3	10.1	1.2	0.2	0.3
שעב	100.0	35.4	7.0	31.5	14.8	9.9	1.2	0.1	0.1
דיר חנא	100.0	38.0	7.1	31.2	11.9	10.5	1.1	0.0	0.2

מקור: ממוצע שכר והכנסה לפי יישוב ולפי משתנים כלכליים שונים, זיק בנדלק, 2006, מנהל המחקר והתכנון, המוסד לביטוח לאומי.



אם ניבחנו את נתוני השכר בכאוכב לאורך השנים האחרונות ביחס למוצע הארצי ניתן לראות שבקרב הגברים והנשים גם יחד יש עלייה במדד היחסי (ר' לוח 26 להלן). שכר הגברים עלה מכ-63% מהממוצע הארצי בשנת 2000 עד ל-76% בשנת 2007 ואילו שכר הנשים עלה מכ-0.59 מהשכר הממוצע ב-שנת 2000 לכ-72%!! בשנת 2007 (לוח 27 להלן).

**לוח 26: שכר ממוצע לחודש לשכירים ומדד יחסי לפי מין בכאוכב ובישראל 2004-2007**

שכר ממוצע לחודש	2000	2001	2002	2003	2004	2005	2006	2007
<b>כאוכב</b>								
שכירים	3,328	3,325	3,742	4,042	4,137	4,247	4,354	4,751
גברים שכירים	4,092	4,169	4,511	5,065	5,008	5,153	5,131	5,711
נשים שכירות	2,319	2,169	2,565	2,595	2,743	2,824	3,096	3,383
<b>ארצי</b>								
שכירים	5,215	6,089	6,226	6,008	6,008	6,053	6,296	6,098
גברים שכירים	6,463	7,465	7,778	7,536	7,536	7,454	7,891	7,522
נשים שכירות	3,921	4,636	4,620	4,414	4,414	4,628	4,676	4,710
<b>מדד יחסי של השכר ממוצע לחודש</b>								
שכירים	0.64	0.55	0.60	0.67	0.69	0.70	0.69	0.78
גברים שכירים	0.63	0.56	0.58	0.67	0.66	0.69	0.65	0.76
נשים שכירות	0.59	0.47	0.56	0.59	0.62	0.61	0.66	0.72

מקור: הרשויות המקומיות בישראל 2001 עד 2008, למ"ס

בהתייחס לרמת המינוע כמדד לגובה השכר ניתן לראות ששיעור כלי הרכב הפרטיים לאלף נפש גדול במשך השנים והוא גבוה מאד מעל הממוצע הארצי העומד על 245 (ב-2006).

כמו כן, ניתן לראות שכמות הרכבים לצרכי פרנסה גדול מאד בכאוכב כאשר ליישוב בין כ-600 משקי בית יש כ-משאית על כל 3 משקי בית, מונית על כל 10 משקי בית, ואוטובוס על כל 11 משקי בית.

**לוח 27: רמת המינוע בכאוכב 2001-2008**

שנה	רכב פרטי ומסחרי עד 4 טון משקל כולל	משאית מעל 4.0 טון ללא תומך	מונית	אוטובוס	גודל אוכלוסייה	מספר רכבים פרטיים ומסחריים ל-1,000 נפש
2001	860	188	44	42	2.5	344
2002	900	192	45	43	2.6	346
2003	953	195	44	42	2.7	353
2004	1,005	197	45	44	2.7	372
2005	1,073	202	48	46	2.8	383
2006	1,131	202	51	46	2.8	404
2007	1,194	200	52	48	2.9	412
2008	1,296	210	60	53	3.0	432

מקור: מחוללי לוחות תחבורה, אתר הלמ"ס

אם נבחן את המגמות של ההון האנושי של כאוכב לאורך 4 המפקדים האחרונים ניתן לראות שנוצר מהפך בחלק גדול של המשתנים:

- א. שיעור אלה שלא למדו כלל ירד דרמטית מכ-55% לכ-7% כיום.
- ב. לומדי 0-8 שנים ירד מכ-91% בשנת 1972 לכ-22% בלבד ב-2008
- ג. שיעור בעלי תואר אקדמי קפץ פלאים מ-0.9% ב-1972 לכ-12% ב-2008
- ד. צפיפות הדיור הממוצעת ירדה אף היא מ-2.7 נפשות לחדר ל-1.3 נפשות לחדר.
- ה. ומשקי בית שיש בהם לפחות רכב אחד עלה עד לכ-67% ממשקי הבית ביישוב.

**לוח 28: משתנים סוציו-כלכליים בכאוכב – השוואה בין מפקדים**

המשתנה	1972	1983	1995	2008
אחוז שלא למדו כלל	54.4	25.1	12.9	6.6
אחוז שלמדו 0-8 שנות לימוד	21.2	59.1	29.9	22.2
אחוז בעלי תואר אקדמי	0.9	3.5	6.4	12.0
צפיפות דיור ממוצעת	2.7	2.2	1.5	1.3
אחוז משקי בית שברשותם מכונית אחת לפחות	2.9	24.1	72.0	66.9

מקור: מפקד 2008, למ"ס

**1.2.4 גמלאות**

הממצאים הבולטים במקבלי הגמלה כיום בכאוכב הם (לוח 22 להלן):

- א. שיעור גבוה בתחום אבטלה, ומדי הבטחת הכנסה.
- ב. שיעור גבוה של מקבלי גמלה בנושא נכות וילדים נכים.
- ג. כאוכב גבוהה בקרב מקבלי גמלאות בנושא משפחות עם 4 ילדים ויותר. מעבר לכך אין אפיונים מיוחדים של היישוב ביחס למוצא הארצי.

**לוח 29: מקבלי גמלאות בכאוכב ביחס למוצא הארצי ב-2010**

	מספר מקבלי גמלאות		** אחוז מקבלים מתושבים	
	כאוכב	ארצי	כאוכב	ארצי
זקנה ושאירים	159	757,012	5.3	10.3
זקנה	110	652,860	3.7	8.9
שאירים	49	104,152	1.6	1.4
זקנה ושאירים עם השלמת הכנסה	88	188,639	2.9	2.6
הבטחת הכנסה	144	114,132	4.8	1.5
סיעוד	30	139,253	1.0	1.9
מזונות	***	20,083	0.1	0.3
אבטלה	29	59,867	1.0	0.8
נכות כללית	65	203,773	2.2	2.8
שירותים מיוחדים לנכים	17	32,620	0.6	0.4
ילד נכה	14	27,479	0.5	0.4
ניידות	***	31,343	0.3	0.4
סה"כ משפחות עם ילדים מקבלי קצבת ילדים	470	1,025,343	15.7	13.9
משפחות עם 4 ילדים ויותר מקבלי קצבת ילדים	110	175,690	3.7	2.4
ילדים המקבלים קצבת ילדים	1,189	2,452,535	39.6	33.3
דמי לידה	***	8,122	0	0.1
נפגעי עבודה המקבלים קצבת נכים ותלויים	17	40,050	0.6	0.5
דמי פגיעה	***	5,187	0.1	0.1

מקור: נתוני האתר לביטוח לאומי

### 1.3 דיור

#### 1.3.1 מאפייני הדיור

גודל משק הבית הממוצע בכאוכב (לוח 30) נמצא במגמת ירידה ונע בין 5.23 בשנת 2001 עד 4.96 בשנת 2008. מספר יחידות הדיור בקצב של כ-18 יחידות דיור בשנה.

#### לוח 30: גודל אוכלוסייה, מספר יחידות דיור וגודל משק בית ממוצע בכאוכב 2003-2010

2008	2007	2006	2005	2004	2003	2002	2001	יישוב
3.0	2.9	2.8	2.8	2.7	2.7	2.6	2.5	אוכלוסייה (אלפים)
605	557	557	538	527	487	487	478	יחידות דיור
4.96	5.21	5.03	5.20	5.12	5.54	5.34	5.23	משק בית ממוצע

מקור: קובץ היישובים, נתוני ארנונה, רשויות מקומיות 2003, ולוחות בנייה אתר הלמ"ס

#### 1.3.2 דיור ביחס לשימושים אחרים

שיעור השטחים שנבנו ביישוב במהלך השנים 1995-2010 מהווים 92,408 מ"ר שהם כ-97 מכלל הבנייה לכלל הייעודים בתקופה זו (לוח 31 להלן). במקביל לבניית המגורים יש מעט מאד בנייה למסחר ושירותים עסקיים, מעט יותר לבנייני ציבור ועדיין קיימת בנייה למבני חקלאות.

#### לוח 31: גמר בנייה לפי ייעודים שונים בכאוכב 1995-2010 (מ"ר)

שנה	למגורים	למסחר ושירותים עסקיים	לבנייני ציבור	לחקלאות	סך הכל
1995	1,190				1,190
1996	3,144				3,144
1997	3,467				3,467
1998	5,957			174	6,131
1999	3,485				3,485
2000	8,481				8,481
2001	6,581			703	7,284
2002	6,685			30	6,715
2003	7,406		1,250		8,656
2004	7,797				7,797
2005	6,420				6,420
2006	7,089				7,089
2007	9,475			675	10,150
2008	11,418	211		300	11,929
2009	3,813				3,813
סך הכל	92,408	211	1,250	1,882	95,751

מקור: מחולל לוחות בנייה אתר הלמ"ס

## 1.4 שימושים כלכליים

### 1.4.1 עסקים

נתוני מחלקת רישוי עסקים במועצת כאוכב (לוח 32) מראים שעיקר העסקים ביישוב הם בתחום המזון לצרכי היישוב עצמו בעיקר. 4 עסקים עוסקים בתחום הרכב והתחבורה, 3 בתחום התעשייה והמלאכה ו-2 במסחר. ביישוב 41 עסקים שהם בעיקר לצרכי היישוב עצמו. פירוט חלק מהעסקים לפי נתוני הארנונה (לוח 33) מגלה שרוב העסקים הם חנויות מכולת, ירקות אטליז וכי'. יש מספר משרדים של בעלי מקצועות חופשיים וכן עסקים כמו נגריות שהבעלים שלהם מיישובי משגב.

לוח 32: עסקים לפי ענפים הרשומים לרישוי במועצה המקומית כאוכב

מספר	ענף	סוג העסק	מספר עסקים	סה"כ	שיעור (%)
1	מזון	מכולת	11	21	39%
		הכנת אוכל	3		
		אטליז	2		
		ירקות	2		
		בית קפה	1		
		מסעדה	1		
		מאפייה	1		
2	תעשייה ומלאכה	נגריה	7	19	35%
		חומרי בניין	3		
		אלומיניום	3		
		מרפדייה	2		
		בית דפוס	1		
		צביעת עץ	1		
		עיבוד אבנים	1		
		בית מרקחת	1		
3	רכב ותחבורה	מוסך פתחות וצבע	2	10	19%
		מכירת רכב וחלקי חילוף	2		
		מוסך	2		
		הסעת נוסעים	2		
		פנצ'ריה	1		
		רחיצת רכב	1		
4	בריאות וקוסמטיקה	מספרה	2	3	6%
		בית מרקחת	1		
5	דלק ואנרגיה	תחנת דלק	1	1	2%
	סה"כ		54	54	100.0

מקור: נתוני מחלקת רישוי עסקים, כאוכב

לוח 33: עסקים לפי ענפים הרשומים לארנונה במועצה המקומית כאוכב

סוג הנכס	סוג עסק	מ"ר	הערות
רופא שיניים	משרד	120	בעל מרפאה גם בקריות
רופא נשים ד"ר נאיף חסחן חאג'	משרד	א.ג.	בעל מרפאה גם בסח'נין
מרפאת שיניים	משרד	120	מתחת לבית
חומרי בניין	חנות	45	
מאפיית אל ג'אבל	חנות	60	
בית מרקחת	חנות	80	
חוות כאוכב	עסק	א.ג.	
תחנת דלק כאוכב	חנות	231	כולל משרד התחנה
מרקט זו סלאם	חנות	55	
פנצ'רייה	חנות	א.ג.	
נגריית מוסא עבדאללה	חנות	100	
מכולת וופא חל'ל	חנות	40	
מכולת אחמד	חנות	64	
ציוד משרדי מוהאב מוסא	עסק	40	
חומרי בניין	חנות	70	
סופר מרקט כאוכב	חנות	130	
פירות וירקות	חנות	60	
מסעדה כיוואן נידאם	מסעדה	136	
מכולת כאמל אחמד חאג'	חנות	21	
נגריה אוקטופוס	עסק	136	בעלים מאבטליון
מכולת אלאמאנה	חנות	50	
מכולת סלאח סלים	חנות	60	
מכולת אלבלד	חנות	60	
אטליז	חנות	20	
דואר כאוכב	חנות	50	
דאניא טורס	חנות	25	
סה"כ		1,773	

עמותת תפארת בית חם	משרד	430	עמותה לא מקומית פועלת מבית שכור
--------------------	------	-----	---------------------------------

מקור: נתוני מחלקת גבייה, כאוכב

ע"פ נתוני הארנונה (לוח 34) מהווה ההכנסה ממגורים כ-97% !!! מסך כל ההכנסות מארנונה. העסקים המכניסים ביותר הם מסעדה, תחנת דלק ומרפאות הממוקמות ביישוב. גודל יחידת דיור ממוצעת לצרכי ארנונה עומד על 110 מ"ר ואילו החנויות שרובן מכולות עומד על 61 מ"ר. ניתן לראות שחיוב שנתי ליחידה בעסקים, וחנויות נמוך יותר מחיוב שנתי ליחידת מגורים.

לוח 34: שימושים שונים לארנונה במועצה המקומית כאוכב

סוג השימוש	מספר יחידות	מ"ר מצטבר	מ"ר ממוצע	חיוב שנתי (ש"ח)	חיוב שנתי ליח' ש"ח
מגורים	620	68,293	110	2,007,814	3,238
מסעדות	1	136	136	7,929	7,929
עסקים ומשרדים	5	421	84	12,377	2,475
חנויות	15	920	61	27,048	1,803
מרפאות קופות חולים	2	240	120	13,992	6,996
תחנת דלק	1	231	231	13,467	13,467
סה"כ	644	70,241	109	2,082,627	3,234

מקור: נתוני מחלקת גבייה, כאוכב

## 1.4.2 שטחי מסחר

אם מציבים גודל ממוצע לכל פעילות ביישוב ע"פ הפרמטרים של הארנונה ונתונים אחרים שהתקבלו יתקבל שסך כל שטחי המסחר ביישוב הוא סביב 4,000 מ"ר שהם כ-77 מ"ר ממוצע של חנות מסחר ביישוב כ-1.5 מ"ר לנפש לפי מספר הנפשות החיות כיום ביישוב (2,700).

פרמטר זה הוא גבוה יחסית ליישוב בסדר גודל כזה דבר המעיד על ייחודיותו של היישוב הן בכמות היזמות בו, הן בכוח הקנייה הגבוה שלו והן בהיותו כבר היום מרכז אזורי מסוים.

### לוח 35: חישוב סך כל שטחי המסחר ביישוב

ענף	סוג העסק	מספר עסקים	גודל שטח ממוצע	סה"כ שטח
מזון	מכולת	11	60	660
	הכנת אוכל	3	60	180
	אטליז	2	60	120
	ירקות	2	60	120
	בית קפה	1	60	60
	מסעדה	1	140	140
	מאפייה	1	60	60
תעשייה ומלאכה	נגריה	7	100	700
	חומרי בניין	3	60	180
	אלומיניום	3	60	180
	מרפדייה	2	60	120
	בית דפוס	1	60	60
	צביעת עץ	1	100	100
	עיבוד אבנים	1	100	100
רכב ותחבורה	מוסך פחחות וצבע	2	100	200
	מכירת רכב וחלקי חילוף	2	100	200
	מוסך	2	200	400
	הסעת נוסעים	2	60	120
	פנצ'ריה	1	100	100
	רחיצת רכב	1	60	60
בריאות וקוסמטיקה	מספרה	2	60	120
	בית מרקחת	1	80	80
דלק ואנרגיה	תחנת דלק	1	60	60
סה"כ		53		4,120

## 1.5 סיכום הממצאים העיקריים

**דמוגרפיה** - היישוב נמצא בתהליך של התאזנות דמוגרפית. היישוב גדל בקצב מתון של 2.2% לשנה עם גידול מתמיד בגודלה היחסי של שכבת הגיל העובדת. בהדרגה מתקבל יישוב הדומה במאפייניו הדמוגרפיים ליישובי משגב בשיאם עם 2.6 ילדים לאישה ועם משק בית ממוצע נמוך יחסית של 4.3 נפשות (4.2 נפשות בממוצע אפיין את משגב בשיאה).

**נשים** – בולטת שיעור ההשכלה הגבוהה של הנשים ביישוב, למרות שהשתתפותן בכוח העבודה עדיין נמוך מאד ביחס לממוצע הארצי אך ניכר רצון עז מצידן לעבוד. עובדה המתבטאת בשיעור העובדות והן בשיעור מבקשות העבודה. הנתון הבולט הוא שיעורן הגבוה מאד של העצמאיות ביישוב עם 11.3% לעומת 8.1% ממוצע ארצי (הכולל את היהודיות). נתון זה מתחבר לשיעור הגבוה של הנשים בעלות מקצועות חופשיים (28.3% לעומת 20.1% ארצי). נכונותן של הנשים לעבוד בכל מחיר מתבטא בהתפלגותן בכל רמות התעסוקה החל מפועלות בלתי מקצועיות בתעשייה והחקלאות, דרך שירותים במשק הבית, ועד תעסוקה במקצועות חופשיים ואקדמיים.

**תעסוקה** – הנתונים הבולטים בתחום זה הוא רמת היוממות הגבוהה מהיישוב העומדת על 75% והיותם של רוב המיוממים ממפעלים מאורגנים בתעשייה באזור. אין ספק ששיעור יוממות גבוה זה נובע מהיותו של היישוב קטן וכזה אינו יכול לספק את צרכיו בתוכו. התבגרות ופרישה של מועסקים אלה יביאו אותם קרוב לוודאי לנסות לממש עסק בתוך היישוב על בסיס גמלאות, פנסיה, ופיצויי פרישה.

**שכר** - גידול מתמיד ברמת השכר ביישוב ביחד עם מגמות דמוגרפיות של הקטנת יחס התלות יביאו להגדלת ההכנסה הפנויה של משפחות שתחפש אפיקי השקעה ויצירת הוצאות ותגדיל בכך את כוח הקנייה של תושבי היישוב שגם היום הוא גבוה יחסית ליישובים ערביים אחרים.

**פרופיל התעסוקה** – עלייה גדולה במועסקים בתחום הבנקאות, הביטוח והפיננסים ביחד עם עלייה קלה בתחום המסחר, התיקונים ושירותי האוכל מורים שיש עלייה בכניסה לתחומים כלכליים ויזמיים תופעה שלא מצופה ביישוב קטן יחסית.

**חקלאות** – היישוב נשען עדיין על חקלאות עם שיעור גבוה יחסית של עובדים ועובדות בענף זה שמתבטא גם בהמשך בנייה רציפה של מבנים חקלאיים. היות והיישוב הוא עם פוטנציאל תיירותי רב יש לו פוטנציאל להגדיל את ענף התיירות החקלאית ובכך לתרום נדבך נוסף לפוטנציאל התיירות של היישוב.

## 2. ביקוש אזורי וחיצוני

### 2.1 יישובי האזור

כפי שניתן לראות אוכלוסיית היישובים השכנים לכאוכב מונה כ-6,300 נפש הגרים בכ-1,400 בתי אב (גודל בית אב ממוצע 4.5 נפשות). קיבולת הגדילה של אוכלוסייה זו מגיע לכדי כ-3,400 בתי אב. בהנחה של מיצוי כ-50% מגידול זה עד שנת היעד הרי שאוכלוסיית יישובים אלה צפויה לגדול לכ-8,000 עד 9,000 נפש שיהוו עורף כפרי חשוב לכאוכב הנהנית ממרכזיות ונגישות גבוהה לכלל יישובים אלה.

לוח 36: מספר נפשות ומשפחות קיימות מול מספר משפחות מתוכנן ביישובים השכנים

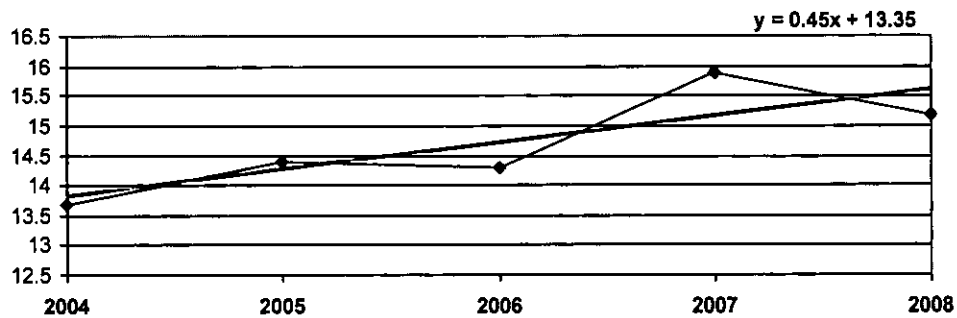
היישוב	גודל אוכלוסייה	משפחות קיים	משפחות מתוכנן
אבטליון	308	70	200
הררית-יחד	277	47	422
יודפת	517	200	250
מורשת	1,178	200	480
מנף	714	175	350
מצפה אבי"ב	711	170	600
קורנית	671	150	350
רקפת	803	170	350
שכניה	619	120	200
דמיידה	500	100	200
סה"כ	6,298	1,402	3,402

מקור: אתר מ.א. משגב

### 2.2 נסועה לפי יום בשבוע

על מנת להתרשם מהיחשפות אפשריות של כאוכב לתנועה עוברת נבחנה רמת הנסועה בין צומת מורשת לצומת משגב במהלך השנים 2004-2008. ניתן לראות שיש עלייה במספר הרכבים העוברים בצומת זה מכ-13,500 בממוצע ליום ועד 15,000-16,000 רכבים ליום. על מנת לבחון את מספר הרכבים הצפוי בשנת היעד 2020 נעשתה תחזית על בסיס קו הרגרסיה והתנועה העוברת בקטע זה תגיע ע"פ תחזית זו לכדי 18.75 אלפי רכבים ביום.

איור 4: נסועה וקו רגרסיה בקטע הדרך צומת מורשת לצומת משגב 2004-2008



מקור: נתוני נסועה אתר הלמ"ס



### 2.3 מכללה

תכנית המתאר מאפשרת הקמת מכללה על שטח של כ-26 דונם. הקמת מכללה כזו תוסיף למעגל המשתמשים בשירותי היישוב תלמידים, סגל אקדמי, סגל מנהלי, אורחים ומבקרים רבים שישוהו ביישוב על בסיס יומי. על מנת להעריך את מידת התוספת של הביקוש שתייצר המכללה נעשתה השוואה למכללה קיימת בבאקה אל גירביה.

על מנת לקבל מושג לגבי שטחי קמפוסים כיום בישראל ואת היחס בין כמות תלמידים וגודל שטח כולל של הקמפוס רוכזו נתונים שלוקטו מתוך האינטרנט, המופיעים להלן בלוח 11.

לוח 37: גודל קמפוסים שונים בישראל ומספר הסטודנטים בהם כיום

המכללה	מספר תלמידים	גודל השטח (דונם)	מספר תלמידים/דונם
מכללת רמת גן	9,000	41	220
אקדמית אלקאסמי	1,500	15	100
הגליל המערבי	6,000	83	73
אשקלון	5,000	70	71
מורשת יעקב לוד	3,000	43	70
מכללת רעננה	3,350	54	62
מכון טכנולוגי חולון	2,900	50	58
בית ברל	7,000	142	49
מכללת ספיר	8,000	180	45
אורנים	5,000	173	29
מכללת נתניה	3,500	170	29
מדרשת רופין	3,500	150	23
סה"כ	57,850	1,171	49

מקור: אינטרנט

**מספר תלמידים** - ניתן לראות שקמפוסים שונים בארץ מקיימים יחס שטח בין 23 ל-220 תלמידים לדונם. יחד עם זאת יש לציין שרוב המכללות הנסקרות נמצאות בתהליכי גדילה והרחב כשלרובם הגדול אין שטחי הרחבה נוספים והכוונה לגדול בתוך השטח הנתון להם כיום תוך הגדלת יעילות השימוש בקרקע. המדד המתקבל מסקירה זו הוא שהחישוב של המצאי הקיים הוא כ-49 תלמידים לכל דונם בממוצע. ע"פ הנחה זו מספר התלמידים שילמדו במכללה זו אם וכאשר תפעל יגיע לכדי כ-1,300 תלמידים.

**מספר מורים** - מספר התלמידים במכללת אל קסאמי עומד על 131. אם מספר התלמידים עומד על 1,500 הרי שהיחס מורה תלמיד עומד על כ-11.5. בהנחת כ-1,300 תלמידים אנו נקבל שמספר המורים הצפוי עומד על כ-110.

**חברי מנהלה** - ע"פ נתוני המועצה להשכלה גבוהה יש על כל חבר סגל אקדמי חבר סגל מנהלי אחד. על כן בהנחת 110 מורים אנו נקבל עוד כ-110 עובדים מנהליים.

סך הכול הביקוש שיוצרת המכללה מגיע לכדי 1,500 נפש. ע"פ מכללת בקה אל גרביה שיעור התלמידים והמורים תושבי היישוב עומד על כ-20%. על כן הביקוש נטו מאנשים חיצוניים לכאובכ נאמד בכ-1,200 נפש על בסיס יומי (למעט חגים וסופי שבוע).

## 2.4 תיירות

תכנית המתאר הקצתה שטח של כ-19 דונם להקמת מתחם לאכסון של 120 חדרי אירוח מרוכזים על המדרון הדרומי בעל איכויות נופיות וסביבתיות מעולות. זאת בנוסף לאזורים נוספים בהם מעודדים יזמים מקומיים ולא מקומיים לבצע השקעות כגון: הקמת יחידות אירוח במגרשים, הקמת מתחם מלונאי משולב של 60 חדרים במבנה אכסניה (300 מיטות) ומתחם קמפינג, בנוסף להקמת מתחמי מסחר חקלאי. מערכי תיירות אלה נסמכים הן על אטרקציות מקומיות, והן על אטרקציות אזוריות ומעל הכול על המיקום האסטרטגי של כאוכב.

לאחרונה הסתיימה תכנית אבילאזור משגב כרמיאל שהגדירה את אזור משגב כמתמחה בתיירות אקסטנסיבית בדגש על SLOW TOURISM. בין שאר הפרויקטים שמציע התכנית להפעיל ניתן למצוא:

א. מכלול תיירות רכס מנוף שכניה – שיכלול בין השאר טיילת בה יתקיימו תערוכות ומופעים ומסחר תיירותי ועוד.

ב. מכלול תיירות אתנית בכאוכב

ג. כפר קיט הוליסטי באבטליון

ד. מכלול תיירות הוליסטית בהררית יחד

ה. מרכז גסטרונומי ברקפת

ו. מרכז מבקרים בIODפת העתיקה

ז. ומדרשה תיירותית במורשת.

אלה חלק מהפרויקטים המוצעים בתכנית השמים את כאוכב במרכז של אזור עם עשייה תיירותית המספק בנוסף לכך גם אכסון היכול להגיע ל-180 חדרים.

להלן האומדן המתווסף לביקוש הכולל למסחר בכאוכב על בסיס הפוטנציאל התיירותי הזה:

כמות החדרים + הצימרים נאמד בכ-200. בהנחה של 3 לנים ביום אנו מקבלים פוטנציאל של 600 לינות כפול 365 יום בשנה שהם 216,000 מבקרים-לנים. בהנחת 20% תפוסה ממוצעת לשנה (מדד של אכסון כפרי בצפון) אנו מקבלים 43,100 לינות שנתיות הנותנות כ-120 נפש נוספים ליום.

### 3. פרוגראמה

#### 3.1 תעשייה ומלאכה

בחנית שטחי המלאכה והתעשייה הזעירה הנדרשים הגיעו משני כיוונים עיקריים:

א. חישוב שטחים לפי מועסק בענפים הרלוונטיים.

ב. חישוב שטחים קיימים היום ותחזית שלהם לשנת היעד הנדרשים לעבור לאזור תעסוקה על מנת שיפסיקו להיות מטרד בתוך היישוב.

בשלב ראשון נבחנה השאלה כמה מועסקים יהיו בכאוכב ע"פ התחזית. לצורך כך נבחנו נתוני בני ה-15 ומעלה היום ביישוב ותחזית לגבי מספרם בשנת היעד. מהם נגזרו כמה ישתתפו כעובדים בשוק העבודה. כפי שניתן לראות מלוח 37 להלן שיעור ההשתתפות כיום של הגברים גבוה יחסית לעומת שיעור השתתפות נמוך של הנשים. מנגד, כפי שראינו בדוח זה שיעור הרוצים לעבוד בקרב שני המגדרים גבוה ופרופיל ההון האנושי של הנשים הוא גבוה מאד הן ביחס לגברים, הן ביחס ליישובים ערביים באזור והן לגבי משתנים ארציים.

לאור זאת צפוי ששיעור הגברים המשתתפים בכוח העבודה האזרחי יעלה במקצת מ-62.2% כיום ל-65% בשנת היעד ואילו שיעורן של הנשים יעלה דרמטית מ-26.6% כיום לכ-40% בשנת היעד. אם שיעור העובדים יישאר גבוה כמו היום הרי שמספר המועסקים של היישוב יעלה דרמטית מכ-800 עובדים היום לכ-2,000 עובדים בשנת היעד, דבר שיחייב למצוא להם מקורות תעסוקה גם במקום.

לוח 38: שיעור השתתפות בכוח אדם אזרחי ושיעור המועסקים החזוי בכאוכב 2008 מול 2020

2020			2008			
סה"כ	נשים	גברים	סה"כ	נשים	גברים	הגורם
3,750	1,875	1,875	1,800	900	900	בני 15 ומעלה בכוח העבודה
52.5	40.0	65.0	44.4	26.6	62.2	שיעור השתתפות בכוח העבודה (%)
1,969	750	1,219	799	239	560	משתתפים
99.2	98.8	99.4	99.2	98.8	99.4	שיעור העובדים בשנת 2008 (%)
1,952	741	1,211	793	237	556	עובדים בפועל

מקור: מפקד האוכלוסין וחישוב ע"פ אומדנים

על מנת לחשב את מספר הדונמים הנדרשים למלאכה ותעשייה זעירה חושבו מספר המועסקים הצפויים בשני הענפים הרלוונטיים – תעשייה ותחבורה אחסנה ותקשורת. שיעור ההשתתפות בענפים אלה ירד ע"פ ההנחה ב-25% בגלל המעבר הצפוי לענפי התיירות וההשכלה הגבוהה ועקב ירידה מתמדת בענף זה גם בארץ. ע"פ לוח 38 להלן מספר המועסקים בענפים אלה יעלה מ-249 בשנת 2008 ל-460 בשנת 2020. בהנחת ירידה מסוימת ביוממות מכ-75% היום לכ-60% בשנת 2020 הרי שיידרשו כ-10,000 מ"ר שטחים לענפים אלה לעומת כ-3,424 שנדרשים היום.

בהתייחס לאומדן השטחים העומד כיום לצרכים אלה (ר' לוח 35 לעיל) העומד על כ-2,600 מ"ר המפוזרים ביישוב בעסקים שונים יש להניח שאומדן זה הוא סביר ושיש להגיע

**לוח 39: חישוב שטחים נדרשים לענפי התעשייה, התחבורה והאחסנה בכאוכב ב-2020**

2020	2008	
		שיעור מועסקים בענף
16.2	21.7	תעשייה (כרייה חרושת)
7.2	9.7	תחבורה אחסנה ותקשורת
23.5	31.4	סך הכול בשני הענפים
1,952	793	סה"כ מועסקים ביישוב
460	249	סה"כ מועסקים בענפים אלה
25,283	13,695	שטח דרוש למועסקים במ"ר (לפי 55 מ"ר למועסק)
60%	75%	שיעור היוממות
10,113	3,424	שטח דרוש לענפים אלה בקיזוז היוממות
20.2	6.8	שטח נדרש ברוטו בדונם (לפי 50%)

מקור: מפקד האוכלוסין וחישוב ע"פ אומדנים

### 3.2 מסחר

על מנת לחשב את כלל הביקושים למסחר בכאוכב בשנת 2020 אנו נדרשים לבחון את צרכי המסחר לפי הפרמטרים הבאים:

מגמות התפתחות היישוב מורות על דרישה מקומית שתגדל לצרכים הנוספים הבאים:

א. צרכי המסחר של אוכלוסיית היעד ביישוב המתוכננת להגיע עד ל-5,000 תושבים.

ב. יזמות נשים – המשך פתיחת עסקים מקומיים קטנים.

ג. צורך בשירותים פיננסיים, ביטוח, ובנקאות במקום, לצד משרדים למקצועות חופשיים

ד. הקטנת היוממות שתדרוש הקצאת שטחים לעסקים מקומיים נוספים.

ה. הגדלת כוח הקנייה המקומי יביא בהכרח לביקושים לעסקים נוספים ומגוונים במקום.

ו. ביקוש ליצירת עסקים על בסיס פרישה ויציאה לפנסיה

ז. תמיכה בחקלאות תיירותית על מרכיביה: מסחר תיירותי, עיבוד מוצרי חקלאות – בתי בד, יקבים ועוד.

לצרכים אלה נוסיף את הצרכים שינבעו באופן ישיר מביקושים תיצוניים ואחרים:

ח. המכללה על תלמידיה, מוריה, עובדיה ומבקריו;

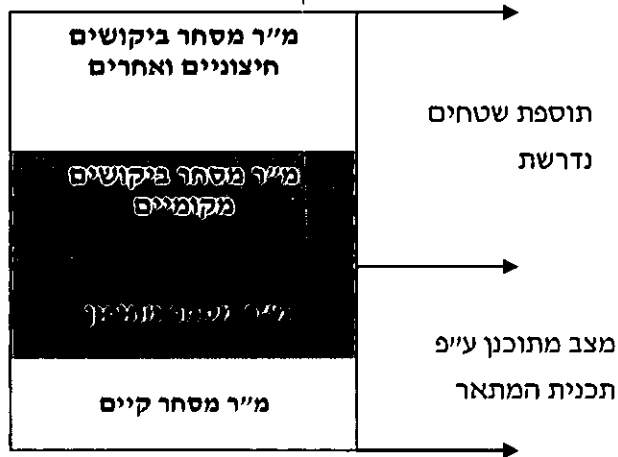
ט. כפר התיירות על הפעילות שהוא צפוי ליצור ביישוב + פעילות תיירותית באזור.

י. צרכים אזוריים של העורף הכפרי של חלק מיישובי משגב הממוקמים באזור;

יא. נסועה עוברת של אנשים החולפים באזור או מטיילים הבאים לאזור.

מכל אלה יש להחסיר את כמות המסחר הקיים כיום.

איור 5: המתודולוגיה לחישוב שטחי מסחר רצויים בכאוכב בשנת היעד



חישוב שטחי המסחר התבסס על הנחות של תוספות למצב הקיים על בסיס המצב הקיים ועל בסיס מגמות שונות שזוהו בדוח (ר' פירוט בלוח להלן)

1. **מסחר לאוכלוסיית של 5,000 תושבים לפי יעד תכנית המתאר** – 5000 מ"ר לפי 1 מ"ר לנפש המגדיר את הצרכים המקומיים של התושבים. מסה זו קרוב לוודאי שתתפרש בתוך היישוב על בסיס תכנית המתאר שהתירה פרישה כזו בחזיתות מסחריות באזורים מסוימים.
2. **יזמות ועסקי נשים** – ע"פ המגמה הקיימת ועל בסיס הנוכחות המיוחדת של הנשים בתחום היזמות ובעסקים עצמאיים וע"פ רמת ההשכלה הגבוהה יש להניח שיתווספו כ-20% נוספות ליזמויות שונות דבר המוסיף כ-150 נשים למערך הקיים.
3. **שירותים פיננסיים ומשרדים למקצועות חופשיים** – כמות גדולה של עסקים בתוך היישוב והקטנת היוממות תביא להגדלה של ענף זה לפי השלמה לממוצע הארצי (מ-12.4% ל-15.8%) הגדלה בכ-40 מועסקים בענף זה.
4. **הקטנת היוממות** - הקטנה מ-75% ל-60% יגדיל את מספר האנשים הנמצאים וקונים בתוך היישוב בעוד כ-300 צרכנים.
5. **אומדן ההשפעה על הגדלת כוח הקנייה** – גובה השכר הממוצע של תושבי כאוכב צפוי לעלות בכ-15% (וגם אז הוא יהיה בכ-15% פחות מהממוצע הארצי). גידול זה מתורגם במושגים של שכר בעוד כ-400 נפש (שווה ערך) שמצטרפים ליישוב.
6. **יצירת עסקים על בסיס פרישה ויציאה לפנסיה** – הגדלת ההון המקומי ויצירת הזדמנויות תכניסו אנו מאמינים אנשים נוספים למעגל העסקי לאחר שפרשו מעיסוקם. מספר זה מוערך בכ-10% מגילאי 55-65 היום שהם כ-130 איש נוספים.
7. **מבקרים בחקלאות התיירותית** – ע"פ הערכות של תכנית האב לתיירות כרמיאל-משגב מוערכת כמות מבקרים ממוצעת באזור של כ-25,000 בשנה. אם כ-10% מהם יגיעו לכאוכב לצרכי החקלאות התיירותית - אנו מדברים על ממוצע יומי של כ-70 מבקרים.
8. **המכללה על תלמידיה, מוריה, עובדיה ומבקריה** – המכללה אמורה להוסיף ליישוב הן משרות חדשות (סגל אקדמי וסגל מנהלי) והן סטודנטים ומבקרים שיתווספו ליישוב ויהפכו צרכנים

נוספים (ע"פ החישוב בפרק המכללה – ר' לעיל - מדובר בתוספת של כ-1,500 מעבר לתושבים של היישוב).

9. **פעילות יומית של כפר התיירות** – כפר התיירות יוסיף בנוסף לעובדים קבועים גם מבקרים רבים שיגיעו ליישוב וגם הם יהפכו לצרכנים נוספים (ע"פ החישוב בפרק התיירות – ר' לעיל – מדובר בתוספת של כ-120 צרכנים יומיים נוספים ליישוב).

10. **פעילות תיירותית באזור** - ע"פ הערכות של תכנית האב לתיירות כרמיאל-משגב מוערכת כמות מבקרים ממוצעת באזור של כ-25,000 בשנה. אם כ-10% מהם יגיעו לכאוכב אנו מדברים על ממוצע יומי של כ-70 מבקרים.

11. **צרכים אזוריים של העורף הכפרי** - ע"פ החישובים (ר' פרק 2.1 לעיל) מונה אוכלוסיית האזור בקרבה המיידית כ-13,000 תושבים שהם פוטנציאל להפוך לצרכנים מקומיים של כאוכב בהיעדר שירותים בסדר גבוה ביישוביהם. בהנחה ש-10% מאוכלוסיית עורף זו אכן תשתמש בשירותי היישוב מדובר בתוספת של כ-1,300 צרכנים נוספים.

12. **נסועה עוברת של אנשים** – לפי סעיף 2.2 לעיל יחלפו ליד כאוכב כל יום כ-18,750 מכוניות לעומת ל-15,000 כיום. בהנחה שחלק מהם נלקח בחשבון לעיל הן כתושבים של כאוכב והן של תושבים של האזור הרי אם כ-50% מהתוספת המתוכננת תעצור בכאוכב (בהיעדר מתחרים אחרים על אם הדרך) הרי שמדובר בתוספת של כ-1,875 צרכנים נוספים ליום.

**לוח 40: הביקושים לנפש מסחר לאור ניתוח מגמות קיימות בכאוכב אל היג'א**

סוג הביקוש	מקור	חביקוש בנפש
1. מסחר לאוכלוסיית של 5,000 תושבים	יעד תכנית המתאר	5,000
2. תעסוקת נשים ויזמות נשים	20% נוספות מגילאי 15+ של הנשים	150
3. שירותים פיננסיים ומשרדים למקצועות חופשיים	השלמה למוצע הארצי (מ-12.4% ל-15.8%)	40
4. הקטנת היוממות	הקטנה מ-75% ל-60%	293
5. אומדן השפעה של הגדלת כוח הקנייה	גידול ב-15% בשכר (15% פחות מהממוצע)	405
6. יצירת עסקים על בסיס פרישה ויציאה לפנסיה	10% מגילאי 55-65 היום	130
7. מבקרים בחקלאות התיירותית	ממוצע מבקרים יומי בהנחת 25,000 בשנה	70
8. המכללה על תלמידיה, מוריה, עובדיה ומבקריה	ר' חישוב בפרק המכללה	1,500
9. פעילות יומית של כפר התיירות	ר' חישוב בפרק התיירות	120
10. פעילות תיירותית באזור	ממוצע מבקרים יומי בהנחת 25,000 בשנה	70
11. צרכים אזוריים של העורף הכפרי	10% מאוכלוסיית העורף של כ-13,000 נפש	1,300
12. נסועה עוברת של אנשים	50% מהתוספת מ-18,750 ל-15,000	1,875
<b>סה"כ</b>		<b>10,953</b>

השטח הכולל הנדרש לפי 1.5 מ"ר לנפש ל-10,953 נפשות סך הכול הוא 16,430 מ"ר. היות ולצרכים מקומיים יידרשו 5,000 נפש \* 1.5 מ"ר שהם 7,500 מ"ר שכוללים בתוכם כ-4,000 מ"ר קיימים. יוצא שהשטח הנדרש מעבר לצרכים המקומיים הוא כ-9,000 מ"ר נוספים הבאים לתת ביטוי הן לייחודיות של היישוב מבחינה דמוגרפית וסוציו כלכלית, הן לצרכים המיוחדים שינבעו כתוצאה ממימוש תכנית המתאר והקמת כפר תיירות, ומכללה ביישוב, והן בגלל היותו במרכז של עשייה תיירותית המחזקת הן את הפוטנציאל הקיים אלא מוסיף לו בתיירות חקלאית (תכנית המתאר) ותיירות אתנית (ע"פ תכנית אב לתיירות של משגב כרמיאל).

### 3.3 חניונים

#### 3.3.1 חניה לרכב פרטי

החניה לרכב פרטי תשרת בעיקר את המסחר ואת אזור המלאכה:

- א. אזור המסחר - לפי 9,000 מ"ר יש להקצות חניה על כל 40 מ"ר ולכן יתקבלו 225 חניות.
  - ב. אזור המלאכה - לפי 10,000 מ"ר יש להקצות חניה על כל 40 מ"ר ולכן יתקבלו 250 חניות.
- בסך הכול מספר החניות הנדרש לרכב הפרטי הוא 475.

#### 3.3.2 חניון לרכב כבד

במהלך השנים האחרונות אנו רואים עליות וירידות במספר כלי התחבורה הכבדים ביישוב. על מנת להיות בצד הבטוח מוצע להתייחס למצב הקיים פלוס ולקבוע חניון רכב כבד ל-25 כלים כבדים. לפי 80 מ"ר לחניה ברוטו אנו נידרש לשטח של 2,000 מ"ר שהם 2 דונם.

לוח 41: מספר כלי הרכב לסוגיהם בכאוכב 1996-2008

שנה	משאית מ - 4.1 עד 15.9 טון	משאית + 16.0 טון	אוטובוסים
1997	4	9	3
1998	6	8	4
1999	6	10	4
2000	7	9	2
2001	7	10	1
2002	7	10	1
2003	4	8	1
2004	4	9	2
2005	5	8	3
2006	8	8	3
2007	8	10	3
2008	9	7	3
ממוצע	6	9	3
מקסימום	9	10	4
יעד התכנית	10	10	5

מקור: לוחות תחבורה, אתר הלמ"ס

### 3.4 סיכום השטחים המדרשים

- פרוגראמת השטחים הסופית של אזור המסחר, התעסוקה וההחנייה מורכבת מהמרכיבים הבאים:
- א. אזור מלאכה ותעשייה זעירה – לקליטת עסקים מטרידים מתוך היישוב – כ-10,000 מ"ר.
  - ב. אזור מסחר ושירותים אישיים – לעידוד יזמויות מקומיות, תמיכה במכללה ובתיירות, ולטובת יישובי האזור המיידיים ותנועה עוברת – כ-9,000 מ"ר.
  - ג. חניון רכב פרטי עבור אזור המלאכה ואזורי המסחר המיועד ל-475 רכבים פרטיים.
  - ד. חניון רכב כבד שמיועד ל-25 כלי רכב כבדים בגודל 2 דונם.