

מכללת תל חי, תכנית מפורטת מס' ג/9700

נספח שימור למבני "קיבוץ תל חי"

א. רקע כללי:

המושבה מטולה הוקמה בשנת 1896 על אדמות יק"א. איכרי מטולה התקשו לשמור ולעבד הקרקעות המרוחקות מהמושבה, בעיקר אלו שליד הכפר הערבי חלטה, שנקראו אדמות טלחה. במקום זה, שוכנת כיום העיר קריית שמונה. קשיים אלה הביאו עד לנטישת האדמות והפקרתן לערביי הסביבה, דבר שנחשב לכלימה גדולה בחוגי הברון.

על מנת לאפשר שמירת הקרקעות, נבנתה בשנת 1908, על ידי פקיד הברון חיים מרגלית קלוריסקי, חצר תל חי המבוצרת. החצר היתה אמורה להיות בעין מוצב קדמי וחפ"ק בו יכלו האיכרים לגור במשך כל השבוע לעבד את הקרקע ולשמור עליה בלילות. המקום כונה בשם "מזרעה". לרוע המזל, גם סידור זה לא צלח והזנחת הקרקעות נמשכה.

בשנת 1912 קיבל את קרקעות טלחה נציג קהילת היהודים בקרמציג אשר ברוסיה, על מנת להכינה להתיישבות אנשי הקהילה. בשטח נטעו באותו זמן אקליפטוסים, אך עקב מלחמת

העולם הראשונה נותק הקשר עם הקהילה והופסקה הפעילות השטחית. **החוק התכנון והבניה תשכ"ה 1965**

אישור תכנית מס. 12 ט 9700

מטעמי המחוזית לתכנון יבנה חלטה

ביום 9.7.12 לאשר את התכנית

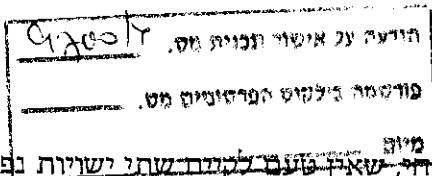
החצר נמסרה על ידי פקידות הברון לקבוצת באום-כ"ן שמכרז ממנה מספוא לצבא התורכי הנסוג.

בשנת 1910 הקימה קבוצת פועלים שהתרכזה בגליל את "קיבוץ תל חי" (על שם טלחה), בעידודו ובעזרתו של ישראל גלעדי. הקבוצה הוסיפה מבני מגורים ומבני משק בגבעה שמעל החצר המבוצרת ונטעה את שדרת הברושים המפורסמת.

בשנת 1920 החריף המצב הבטחוני בגליל, וכי"א אדר תר"פ ארע קרב תל חי המפורסם שבו נהרגו טרומפלדור וחבריו.

בשנת 1925 הצטרפה תל חי לגדוד העבודה.

בשנת 1926 החליטו שני הקיבוצים, כפר גלעדי ותל חי, שאינם קיימים יותר ישויות נפרדות לאנשים שכה קרובים ביניהם פיזית ורעיונית, והתאחדו לקיבוץ אחד גדול יותר - כפר גלעדי תל חי. המבנים בישוב הישן שימשו כמבני משק עבור היישוב החדש.



- ◆ בשנת 1934 החלו להשתמש במבני המקום כמבני חינוך של קבוצות נוער ועולים בלימודים עיוניים והכשרה מעשית בחקלאות, משק וחברה, לפני השתלבותם בחיי היישוב והמדינה שבדרך.
- ◆ במלחמת העצמאות התמקמה מחלקת פלמ"ח בתל חי ולאחר המלחמה שימשו המבנים את צה"ל כמחנה צבאי, עד שנת 1957.
- ◆ המואז הגליל העליון מקימה בחצר תל חי אכסניית נוער עבור מבקרים בגליל. חצר תל חי שוקמה והוקם בה בית "אנה פרנק" כמרכז אמנויות. המקום משמש כהמשך למכללת תל חי דהיום.

ב. תיאור המבנים באתר:

באתר קיימים חמישה מבנים (מסומנים 1-5 בתרשים הסביבה).
מבנה (1) הינו מבנה אבן מט לנפול. חלק מהגג וחלק מקירותיו הרוסים וקירות אחרים סדוקים. למבנה זה הוצא צו הריסה.
(2), (3), (4) הינם מבני אבן משופצים.
מבנה (5) שימש עד לאחרונה כחדר אוכל. המבנה הינו מבנה אבן גדול יותר שחלק מקירותיו טויחו ונוספו עליו קירות בלוקים, מדרגות ומרפסת מקורה.

ג. גישת השימור:

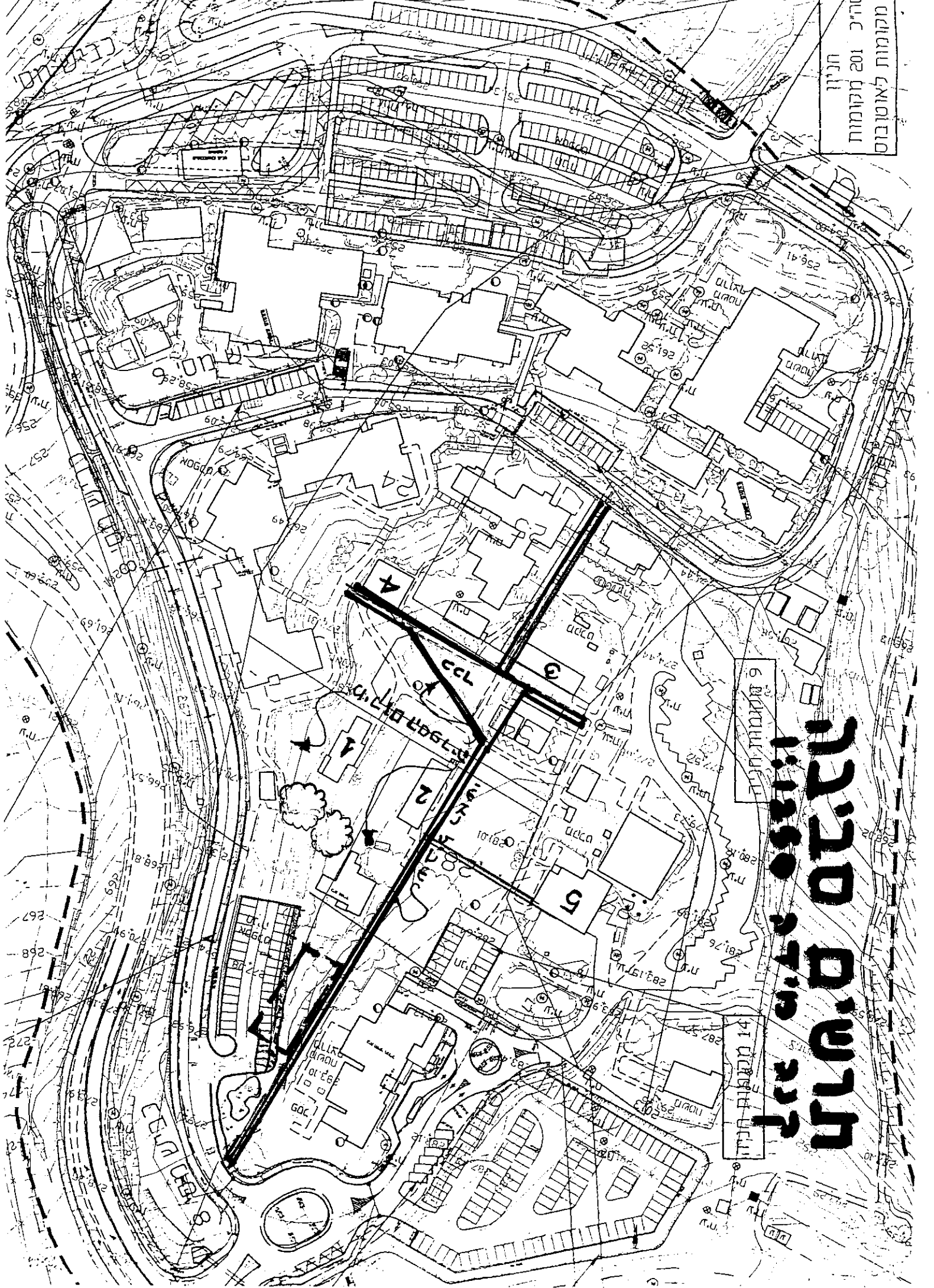
סקירת השטח אינה מזהה משמעות מרחבית למבנים שבאתר. המבנים מפוזרים בשטח ואין משמעות מיוחדת לקשר ביניהם. למבנים עצמם אין ערך ארכיטקטוני מיוחד. אי לכך, מוצע לשמר המבנים (3,4,5) שאינם מאיימים על שטחי בנייה. מבנים אלה יחוברו לינארית על ידי שביל או פרגולה בצורה שמראה את הקשר ביניהם. המבנים יעברו תהליך שימור שיביא אותם למצב בו ייראו כבעבר. לצורך כך, ישתמשו בטכנולוגיות בנייה ובפרטי בנייה הדומים לאלה שהשתמשו בהם בעבר.

מבנה (4) ישמש כאתר הנצחה ל"קיבוץ תל חי". המבנה יכלול חדר זיכרון אשר בו תהיה תערוכת תמונות וחפצים, מכתבים וספרים של התקופה והאנשים שהיו שייכים ל"קיבוץ תל חי".

מבנים (1) ו-(2) מומלצים להתפנות לצורך הקמת הספרייה של המכללה. חצר הכניסה של הספרייה תאזכר בשלט הכוונה למבנה ההנצחה (4) ולהיסטוריה של המקום ותורה על מיקומם של יתר המבנים השייכים לאתר.

המבנים (3) ו-(5) ישופצו על פי גישת השימור שהוזכרה למעלה וישמשו לפעילויות שוטפות של המכללה, כיתות, משרדים וכו'.

מסלול תחנת
מסלול 102
מסלול
מסלול

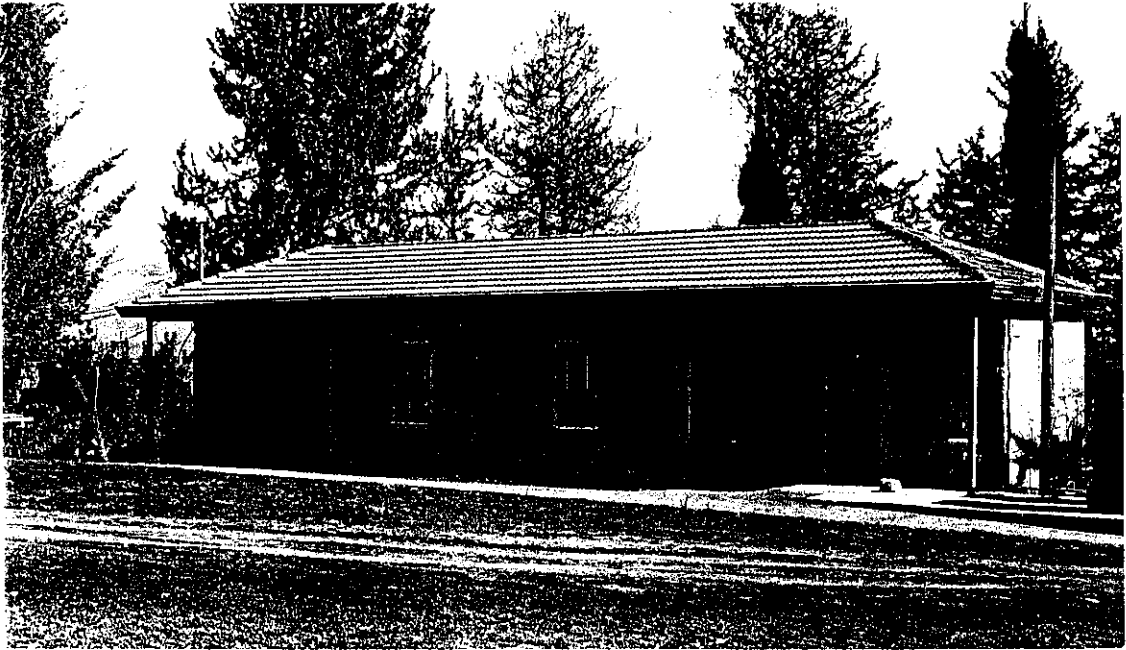


תחנת סביבה קניינית

מסלול 9
מסלול 14



1



2



3



4



5