

X

נספח תנועת

לתב"ע אזור תעשייה

מפעלי העמק

דו"ח ביניים מס' 1

משרד הפנים מחוז הצפון
 חוק התכנון והבניה ושכ"ה—1965

אישור תכנית מס' 9996
 הועדה המחוזית לתכנון ולבניה החליטה
 ביום 23.11.98 לאשר את התכנית.

ed

סמנכ"ל לתכנון יו"ר הועדה המחוזית

הודעה על אישור תכנית מס. 9996
 פורסמה בילקוט הפרסומים מס. 4829
 ביום 6.2.99

1554

הוכן ע"י אמאב

הוכן עבור חב' ת.פ.ת.

דו"ח ביניים מס' 1 - נספח תנועה
תב"ע אזור תעשייה עמקים

כללי

מפעלי העמק הוקמו כדי לספק את הדרישה הגוברת לאזור תעשייה עתירת ידע בנוסף לאזור תעשייה מגדל העמק (שממוקם צפונית לאזור החדש). אזור זה בעל היקף של 643 דונם הינו שילוב של קרקעות המוחכרות לקבוצים גניגה, שריד ויפעת. האזור ממוקם דרומית לכביש 73 (שמחבר את חיפה ועפולה) מזרחית לכביש מס' 7255 (שמוביל לכפר ברז). מערבית לשטחים חקלאיים של קבוץ גניגה וצפונית לנחל מזרע. מערכת כבישים מתוכננת עתידית: הרחבת כביש מס' 73 לדו-מסלולי דו-נתיבי. הרחבת כביש מס' 7255 ל-30 מ' עפ"י תב"ע קיימת. קיימת הצעה להקמת מחלף על כביש מס' 73 שיהווה כניסה ראשית למגדל העמק.

תכניות אפשריות בעתיד:

חיבור כביש מס' 7255 עם דרך 722 יחבר את א.ת. מפעלי העמק לכביש חוצה ישראל ויגדיל את נגישות האזור לתנועה מדרום. חידוש תוואי הרכבת חיפה - ירדן יאפשר אופציה של חיבור קוי רכבת לאזור התעשייה דבר שיגדיל את הנגישות לאזור. להבהרת התמונה הכללית ראה מפה מס' 1.

מסדת העבודה

בדיקה תנועתית באזור תעשייה מפעלי העמק תוך בחינת קיבולת הצמתים, נגישות לאזור, מתן פתרון למצבים בהם רמת השרות תרד עקב גידול בנפחי התנועה והמלצות לרשת כבישים, שתהיה בעלת רמת שרות סבירה להבטחת תפקוד סביר.

הלך העבודה

בדיקת קיבולת בצומת המהווה כניסה למגדל העמק עבור מצב עתידי (לא כולל פרויקט) בהתבסס על נתונים שהתקבלו ממשרד לוי ושטרק.
ראה תרשים 1.

חישוב משיכות כ"ר בשעות שונות של היום בתלות בייעודי הקרקע השונים בהתבסס על פרוגרמת השטחים שהתקבלה ממשרד ד. קנפו ות. כלימור (ראה טבלה 1). החישובים נעשו עפ"י טבלת משיכות כ"ר לפי שימושי קרקע שונים (לכל 100 מ"ר שימוש), שמקובלת על משרד התחבורה. את התוצאות ניתן לראות בטבלה מס' 2.

בדיקת נגישות הפרויקט

הנגישות לפרויקט הינה דרך כביש מס' 73.
נבדקו שתי חלופות המתבססות על כניסה אחת דרך המחלף (שמוצע ע"י לוי שטרק) וכניסה שניה דרך צומת כביש מס' 73 וכביש מס' 2.

חלופה מס' 1 : בצומת כביש מס' 2-73 תהיה פניה ימינה ימינה בלבד (משמעות חלופה זו - הכניסה ממזרח והיציאה מערבה יהיו רק דרך המחלף).

חלופה מס' 2 : צומת כביש מס' 2-73 תהיה צומת T מרוחב.

כל הבדיקות נעשו על סמך הנחות התפלגות התנועה כפי שרואים בטבלה מס' 3.

חלופה מס' 1 נפסלה מכיוון שנוצר מצב של עומס יתר (מעל 4,000 יד"מ) בכביש מס' 3, דבר הגורם לתפקוד לקוי.

להלן תוצאות בדיקת קיבולת בצמתים השונים עבור החלופה המועדפת חלופה מס' 2 :

צומת	רמת שרות	ראה טבלה מס'	ראה תרשים מס'
כביש 73 כביש מס' 2	D	4	4 + 3
מחלף : רמפה זרומית	D	5	4 + 3
מחלף : רמפה צפונית	D	6	4 + 3

4.

קביעת חתכים טיפוסיים (ראו תרשים 5)

כבישים עורקיים - כביש מס' 3 וכביש מס' 4, 32 מ' רוחב

3 נתיבים לכל כיוון + מדרכה 3 מ' + מפרדה 5 מ'.

כביש עורקי משני מס' 1 ו-4.

רח' חד סטרי בעל 2 נתיבים 7 מ' + חניה + מדרכה 2.5 מ' וביניהם שצ"פ ברוחב

30 מ'. (בגלל אילוף של צינור נפט קיים העובר שם).

כביש מקומי (מס' 21-24, 10, 11) 18 מ' רוחב.

נתיב לכל כיוון + חניה 2.5 מ' ומדרכה 3 מ' לכל כיוון.



סיכום והמלצות :

הבדיקה התחבורתית של אזור תעשייה מפעלי העמק העלתה כי לקבלת תפקוד סביר יש

לאפשר 2 כניסות לאזור: צומת T מרוחק בין כביש מס' 73 וכביש מס' 2 ומחלף המוצע

ככניסה למגדל העמק ואיזור התעשייה.

כמו כן, המלצתנו היא כי חתך רוחב טיפוסי של הגשר על המחלף יהיה דו-מסלולי דו-

נתיבי עם מפרדה 5 מ'. ואילו צומת כביש מס' 73 וכביש מס' 2 תהיה בעלת 3 נתיבים

לכיוון מזרח ו-2 נתיבים לכיוון מערב + 2 פניות שמאלה כמוראה בתרשים 4.

טבלה מס' 3

הנחות התפלגות התנועה

החוצה		פנימה		כיוון הגעה	משיכות
י"מ	% כ"ד	י"מ	% כ"ד		
330	22.5	1400	23.6	מערב	כביש 73 - כביש 7255
330	22.5	1,133	22.5	מזרח	
330	22.5	1,075	21.4	מערב	מחלף בין כביש 73 וכביש 3
330	22.5	1141	22.5	מזרח	
168	10.0	512	10.0	צפון	
1488	100.0	5261	100.0	סה"כ	

טבלה מס' 4

צומת כביש מס' 73 כביש מס' 2

מחזור	-	120	שניות
זמן פנוי	-	15	שניות
רמת שירות	-	D	

שם המופע	מס' נתיבים	נפח שנת שיא (י"מ)	מופע קובע
1	3	2125	✓
2	2	1400	
3	2	1265	
4	2	1133	✓
5	2	330	✓

נפח קובע לנתיב - 1440 י"מ

שם קובץ - SHIRAZ

בלה מס' 5

זלף - צומת זרומית

חזור - 75 שניות
 זן פנוי - 10 שניות
 מת שירות - D

שם המופע	מס' נתיבים	נפח שעת שיא (יר"מ)	מופע קובע
1	2	1653	✓
2	1	235	
3	2	350	
4	2	1133	✓
5	2	498	

נפח קובע לנתיב - 1393 יר"מ
 שם קובץ - SHIRLed6f

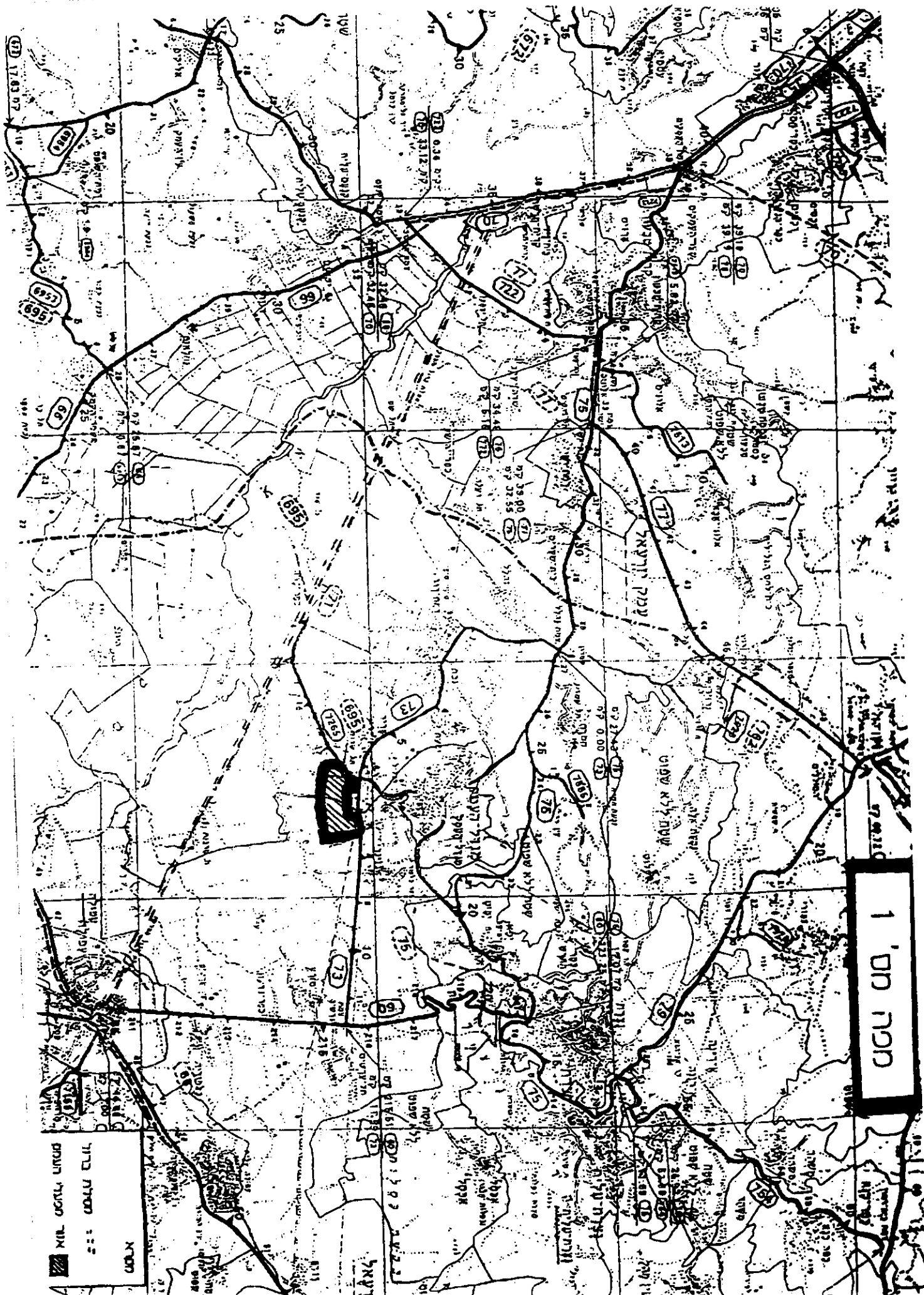
טבלה מס' 6

מחלף - צומת צפונית

מחזור - 85 שניות
 זמן פנוי - 15 שניות
 רמת שירות - D

שם המופע	מס' נתיבים	נפח שעת שיא (יר"מ)	מופע קובע
1	2	747	✓
2	1	235	
3	2	518	
4	1	330	✓
5	2	1141	✓

נפח קובע לנתיב - 1274 יר"מ
 שם קובץ - SHIRLeulf

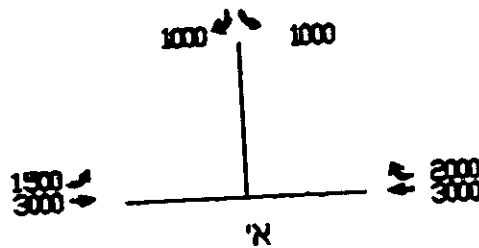


מפה 1 ק"מ

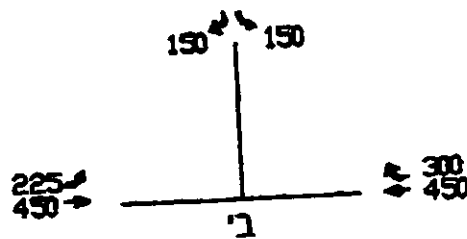
מסלול
 מסלול כפרון
 מים טבעיים
 מים טבעיים

תרשים מס' 1: צומת כניסה מגדל העמק

תרשים 1.א' - נפח תנועה יומי (12 שעות) - מצב קיים



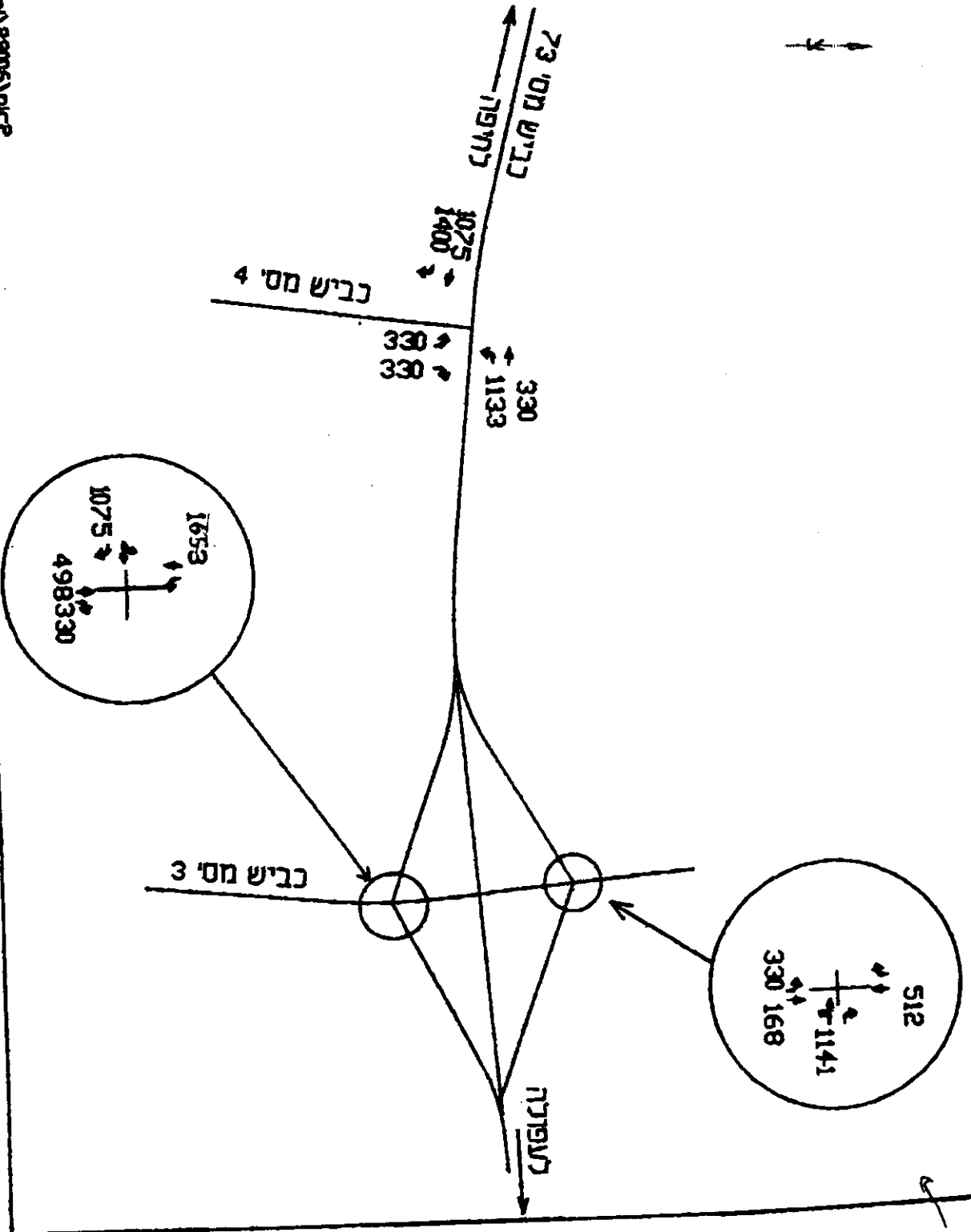
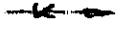
תרשים 1.ב' - נפחי תנועה בשעת שיא בוקר - מצב קיים



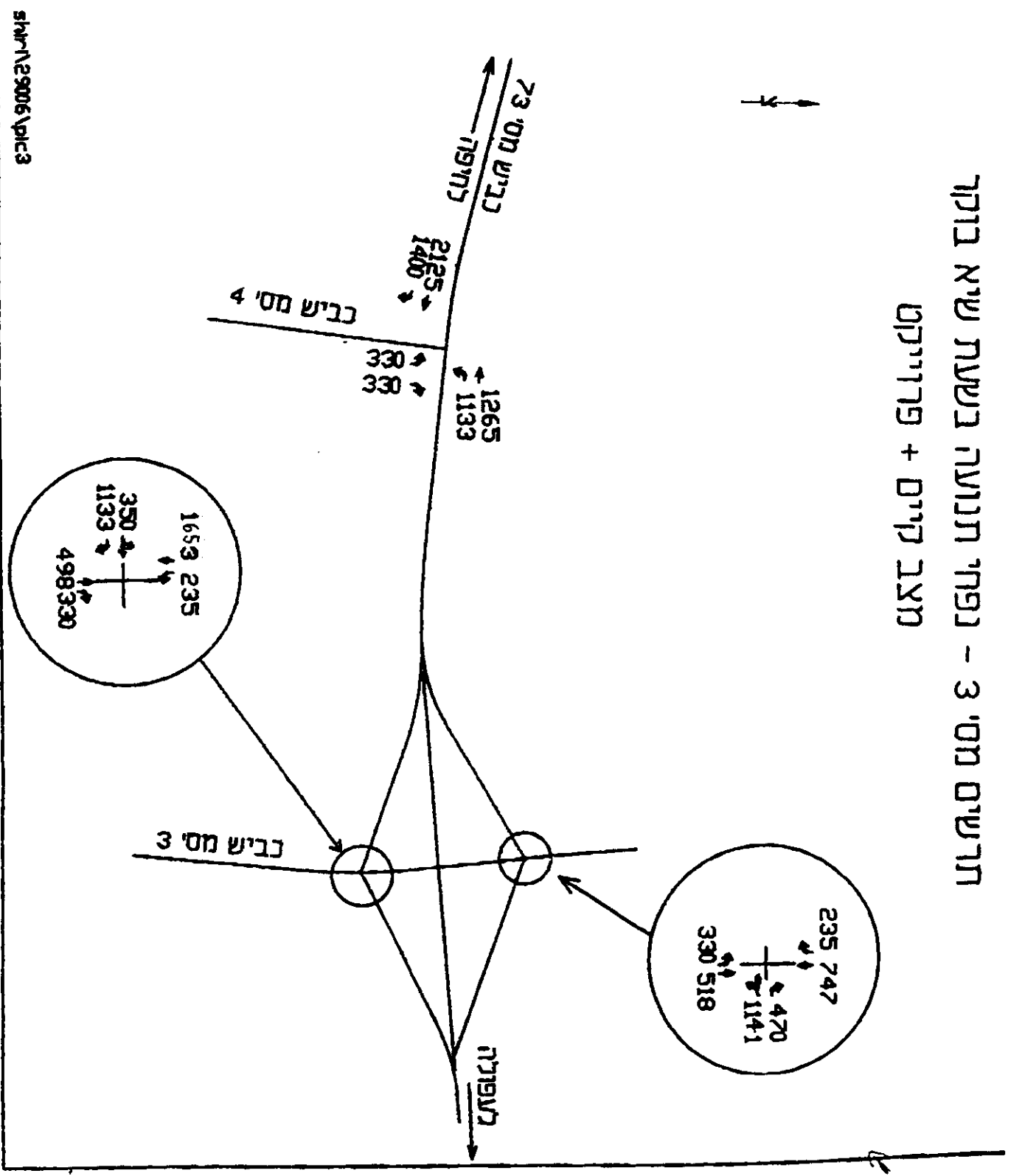
תרשים 1.ג' - תחזית נפחי תנועה עתידיים לשנת 2010 (ללא הפרוייקט)



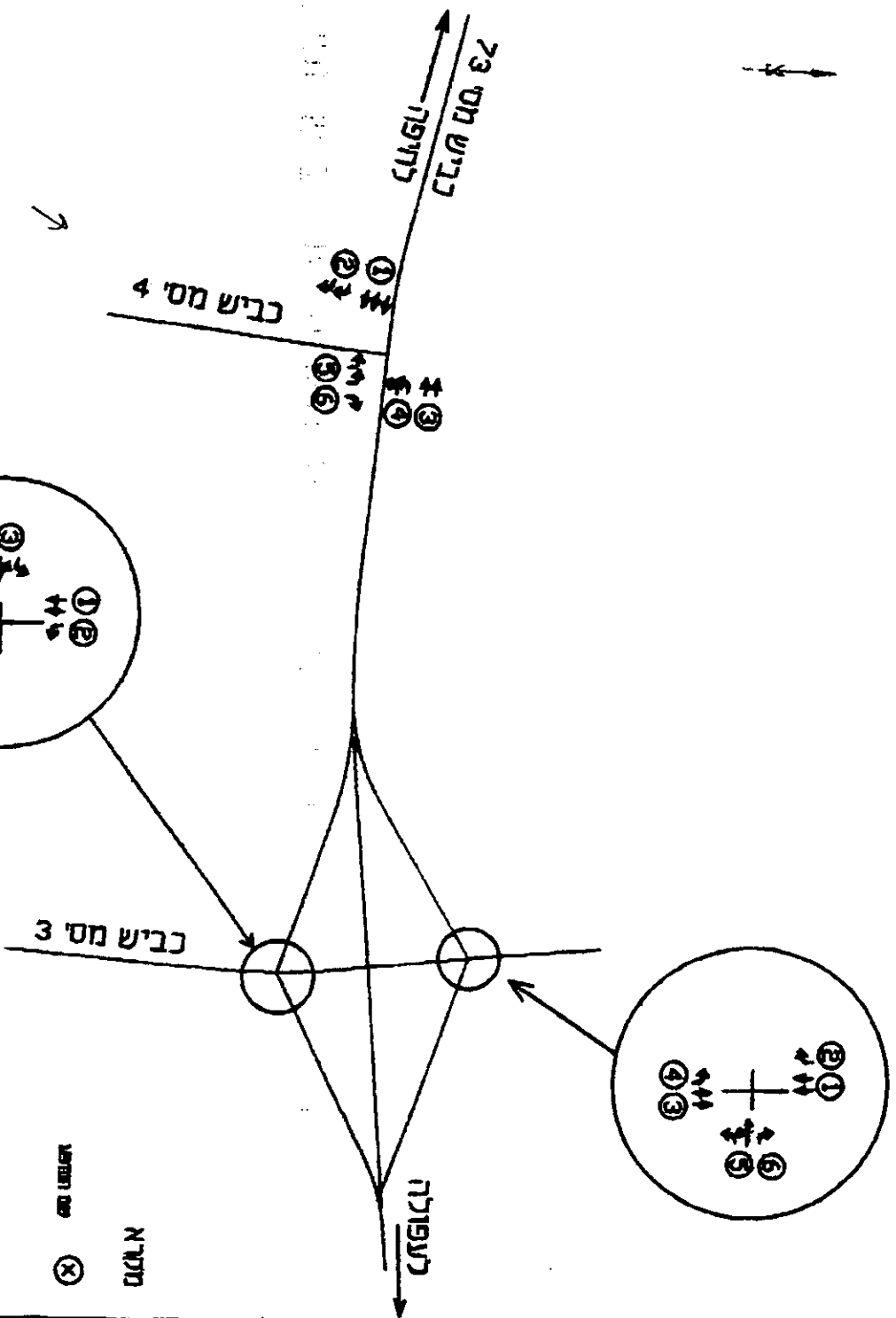
תורשים מס' 2 - נפחי תנועה חזויים בשעת שיא בוקר



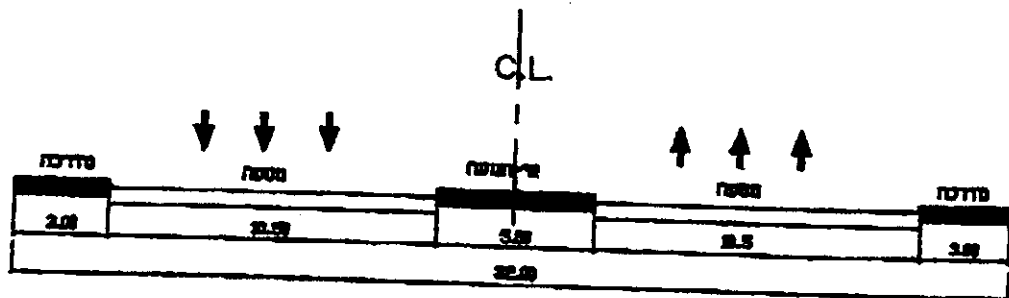
תורשים מס' 3 - נפח תנועה בשעת שיא בוקר
 מצב קיים + פרויקט



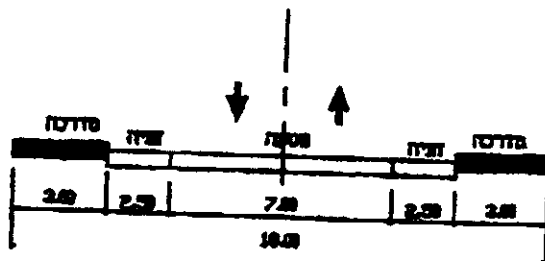
תורשים מס' 4 - שטות המופעים בצמתים השונים על כביש מס' 73



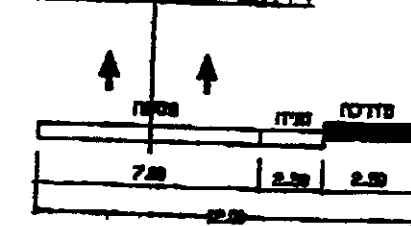
הרעיון מס' 5 - התכנון טיפוסי לחדר



חדר אורך 32.00 מ'



חדר אורך 18.00 מ'



חדר אורך 12.00 מ'