

13/03/2023

כעביה – רה תכנון שכונה צפון מזרחיתלאשר את התוכנית
מס' 254-0782060
05/07/2023

05/07/2023

תחולת עבודה יו"ר הוועדה המחוזית

תכנית המתאר של כעביה צופה מימוש של 1,420 יח"ד אל מול תחזית אוכלוסייה של כ-7,600 תושבים, בהתאם כך, גודל משק בית שמתקבל הוא 5.3. התכנית המוצעת מאפשרת בניה של 294 יח"ד. 186 יח"ד רגילות ו-108 יח"ד קטנות. הפרוגרמה לצורכי ציבור מבוססת על ההנחות להלן:

- דירות רגילות – גודל משק הבית 5.3 נפשות ואחוז שנתון התואם – 3.1%.
- דירות קטנות עד 80 מ"ר – גודל משק הבית ואחוז ילדים בשנתון הופחתו ב-30% כלומר 3.7 נפשות למשק בית וגודל שנתון 2.2%.

סוג יח"ד	מס' יח"ד	גודל משק בית	אחוז שנתון	גודל מחזור	אוכלוסייה
רגילות	186	5.3	3.1%	31	986
קטנות	108	3.7	2.2%	9	401
סה"כ / ממוצע	294	4.7	2.76%	40	1,386

שטחים ציבוריים בנויים

סוג	ביקוש כיתות / דונם	מענה מוצע בתכנית	פירוט הקצאה מוצעת
מעונות יום	4 כיתות – 1 דונם	מגרש 500 בגודל של 5.1 דונם.	אשכול מעונות יום של 4 כיתות: 565 מ"ר בנוי + חצרות ומרפסות לפי סוג הכיתות שיוצעו.
גני ילדים	5 כיתות – 2 דונם	מאפשר למקם מעונות, גני ילדים ושירותי דת ורזרבה.	אשכול גן ילדים של 5 כיתות: 520 מ"ר בנוי + 800 מ"ר חצר/מרפסת.
חינוך יסודי	10 כיתות – לא במתחם	לשטחי פתוחים	בסמיכות למתחם, מגרש של כ-7 דונם למוסד חינוכי שיכול לתת מענה גם לתושבי השכונה. בטווח הקצר הרשות לא מקדמת מתחם זה אלא הקמת בית ספר יסודי בטבאש.
חינוך על יסודי	10 כיתות – לא במתחם	ומסודות ציבור בגודל של כדונם אחד.	מענה בראייה מרחבית
חינוך מיוחד	פחות מ-2 כיתות		מענה בראייה מרחבית
דת וקהילה	1 דונם		
רזרבה	1 דונם		
סה"כ	5 דונם	5.1 דונם	

שטחים ציבוריים פתוחים

בעבור שטח פתוח שכונתי - סף הבית, נדרשים כ-4 דונם שצ"פ מתוכם 3.2 תשתית ירוקה (80%) ו-0.8 תשתית קשיחה (20%). המענה לתשתית הירוקה ניתן במספר דרכים: כ-2.8 דונם שטחים פתוחים, דונם נוסף למגרש מעורב של שטחי ציבור ושטחים פתוחים וכ-1.4 דונם של יער נטע אדם. תשתית קשיחה מקבלת מענה בשבילים ובשטחי המגרשים הציבוריים. בנוסף, בקרבת התכנית ישנו שצ"פ גדול מאושר אשר מספק היצע של שטח פתוח נרחב לתושבים בעתיד.

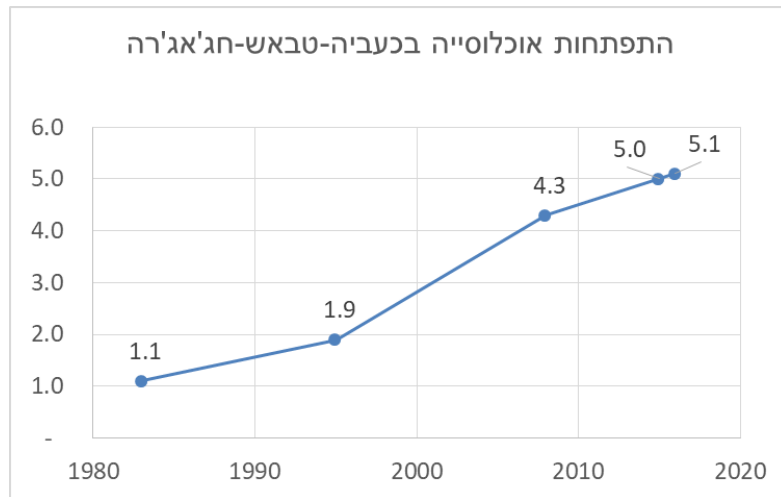


תמצית הסקירה הכלכלית חברתית (מאי 2018)

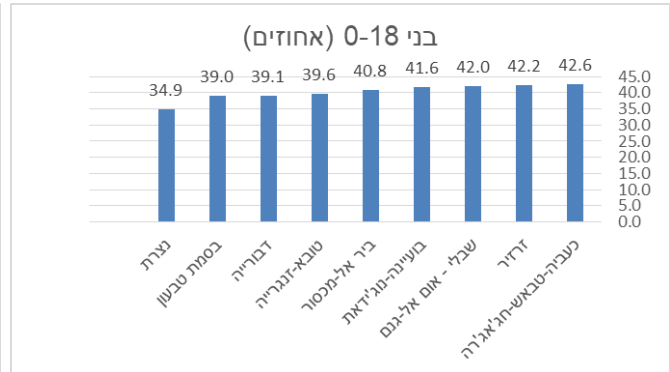
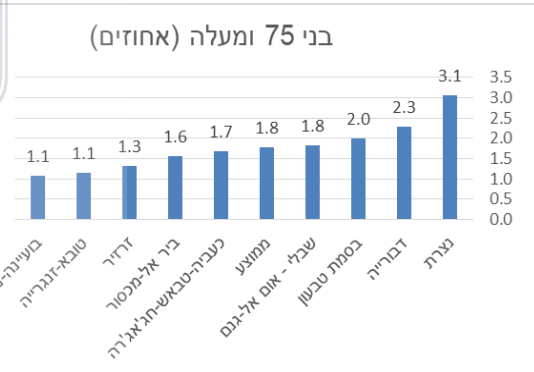
המאפיינים החברתיים כלכליים במסמך זה מוצגים באופן השוואתי בין כעביה-טבאש-חג'אג'רה לבין רשויות רלוונטיות, ברובן רשויות בדואיות מצפון הארץ בעלות מאפיינים דומים. בנוסף, מובאים נתונים לגבי נצרת, עיר ערבית גדולה במרחק כ- 20 ק"מ, המהווה אחת מאלטרנטיבות המגורים באזור הצפון. הבחינה ההשוואתית והמרחבית חשובה כיון שמרחב צפון הארץ בתחומים מסוימים הוא מרחב התייחסות אחד בו הישובים "מתחרים" בניהם על משיכת אוכלוסייה חדשה, יזמות ומוקדי תעסוקה על סוגיהם. הנתונים מתבססים ברובם על מקורות מידע שונים מאתר הלמ"ס.



התפתחות אוכלוסייה – כעביה-טבאש-חג'אג'רה היא רשות מקומית אשר בשנת 2016 התגוררו בה כ-5,100 תושבים עפ"י נתוני הלמ"ס. שיעור גידול האוכלוסייה בשנים האחרונות עמד על 2.1%. הוא דומה לשיעור הריבוי הטבעי הכללי באוכלוסייה הערבית בישראל, העומד על 2.2%.

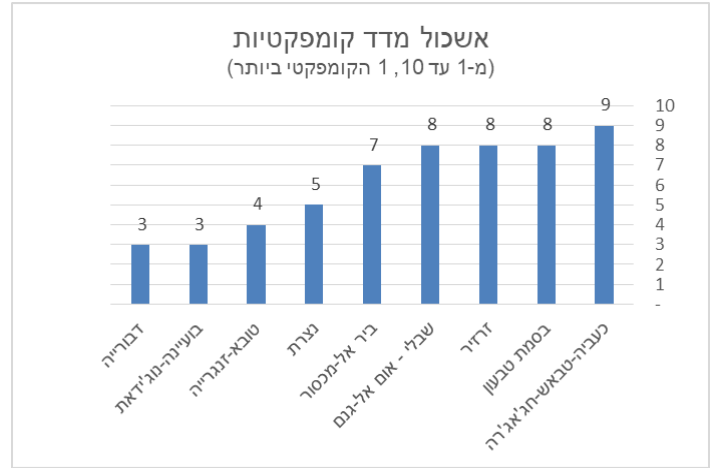
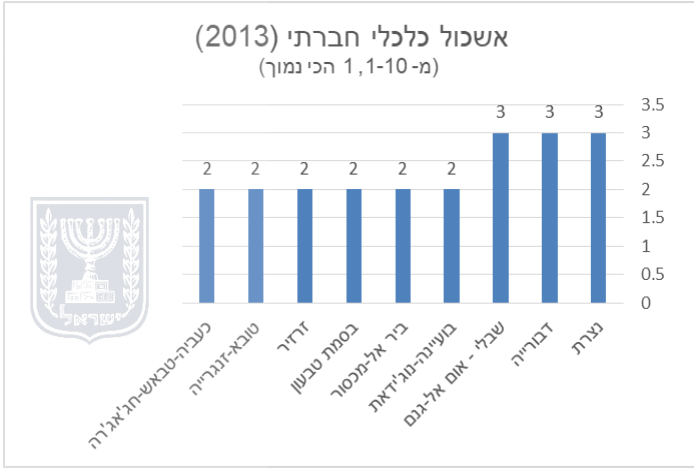


התפלגות הגילאים – היישוב מתאפיין באוכלוסייה צעירה מאוד כ-43% מתחת לגיל 18.

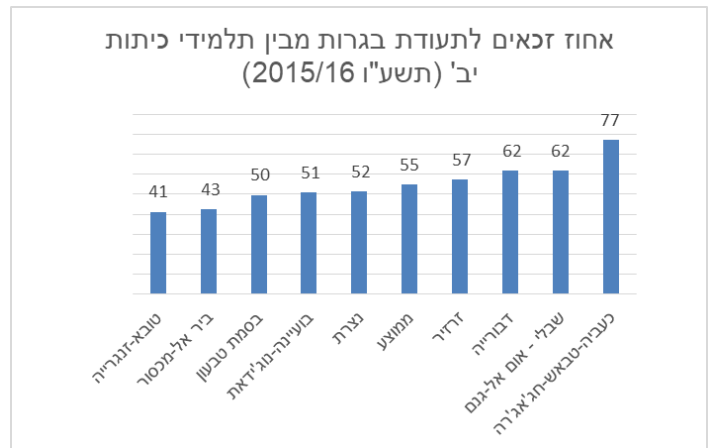
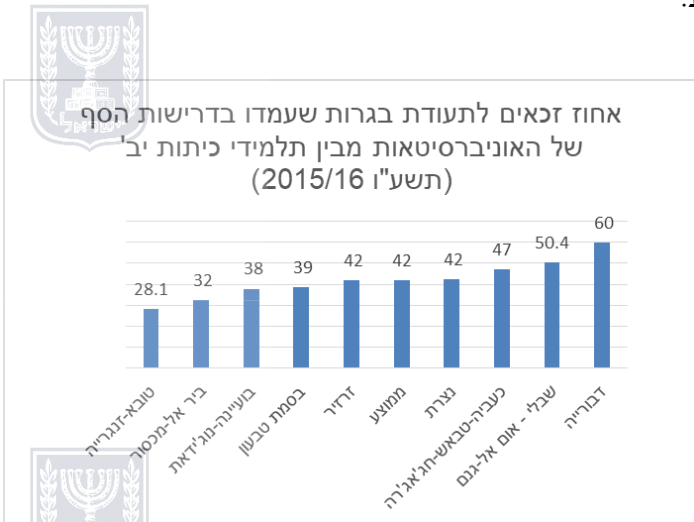




הרמה הכלכלית חברתית של היישוב נמוכה והוא מדורג באשכול כלכלי חברתי 2 כאשר הנמוך ביותר הוא 1 והגבוה יותר הוא 10. כלל יישובי המיעוטים בהשוואה לעיל מדורגים באשכולות 2/3. היישוב אינו קומפקטי ומתפרס על שטחים נרחבים אפילו בהשוואה ליתר יישובי המיעוטים.



בעוד שהרמה הכלכלית חברתית במצב הקיים נמוכה, ישנם נתונים גבוהים האופן יחסי בנושא החינוך. אחוז הזכאים לתעודת בגרות גבוהה באופן משמעותי בהשוואה ליישובי הסביבה וחלק משמעותי עוברים את תנאי הסף לאוניברסיטאות.



ביישוב שני בתי ספר יסודיים ובהם כ-700 תלמידים ובית ספר על יסודי אחד ובו כ-730 תלמידים.

תלמידי כיתות יב' עיוני	תלמידי כיתות יב' טכנולוגי עיוני	כיתות תלמידים ל"ב	כיתות תלמידים ל"ב טכנולוגי	מס' תלמידים ליקויי למידה	מס' תלמידים ליקויי למידה	מס' תלמידים רגילים	כיתות רגילות	שלב חינוך יסודי	סה"כ תלמידים במוסד	סה"כ כיתות במוסד	שם מוסד	סמל מוסד
				8	1	186	6	יסודי	194	8	ערב אלחאג'רה	218867
				9	1	490	19	יסודי	498	20	ערב אלכעבייה	218891
	71	3				367	12	חט"ב		26	עמל כעביה טבאש חג'אג'רה	247346
50	2					229	8	חט"ע	726	26	עמל כעביה טבאש חג'אג'רה	247346



מרחב כעביה צפון – תכנון מוסדות ציבורי (נתוני המועצה המקומית)

