



יו"ר הוועדה המחוזית

הרחבת אזור התעשייה של קריית ביאלינק

סקר אקולוגי בשטח האחו הלח דוח מסכם



26 יוני, 2015



מוגש לסיטילינק השקעות בע"מ
עידית הוד - איכות סביבה וקיימות בע"מ

1. כללי



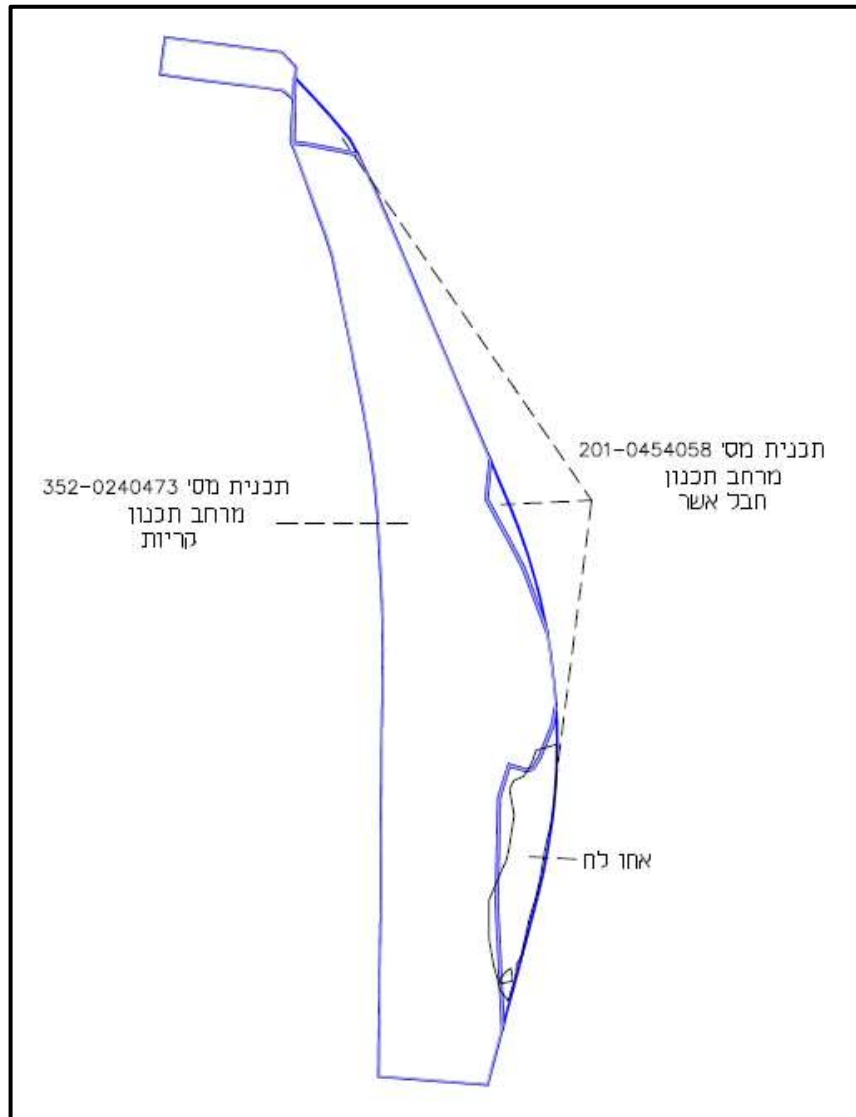
רשות מקרקעי ישראל מקדמת תכנית מפורטת להרחבת אזור התעשייה בקריית ביאליק בשטח שגודלו כ-245 דונם, ממזרח לאזור התעשייה הקיים. בחלקו הדרום-מזרחי של תא השטח הנדון יש אחו לח (נצ"מ 210.752). בשל החשיבות האקולוגית של בתי הגידול הלחים באזור, וקרבתו של האתר לתעלה 42 של נחל נעמן ולשמורת כרי נעמן, דרש המשרד להגנת הסביבה לבצע סקר אקולוגי בשטח הלח.

סקר שדה התבצע ע"י האקולוג ד"ר רון פרומקין בשטח הלח ובקרבתו. הסקר בוצע בשלושה מועדים: בסוף הסתיו - ביום 6/11/2014, באביב - ביום 24/3/2015, ובראשית הקיץ - ביום 17/6/2015.

2. מאפייני השטח

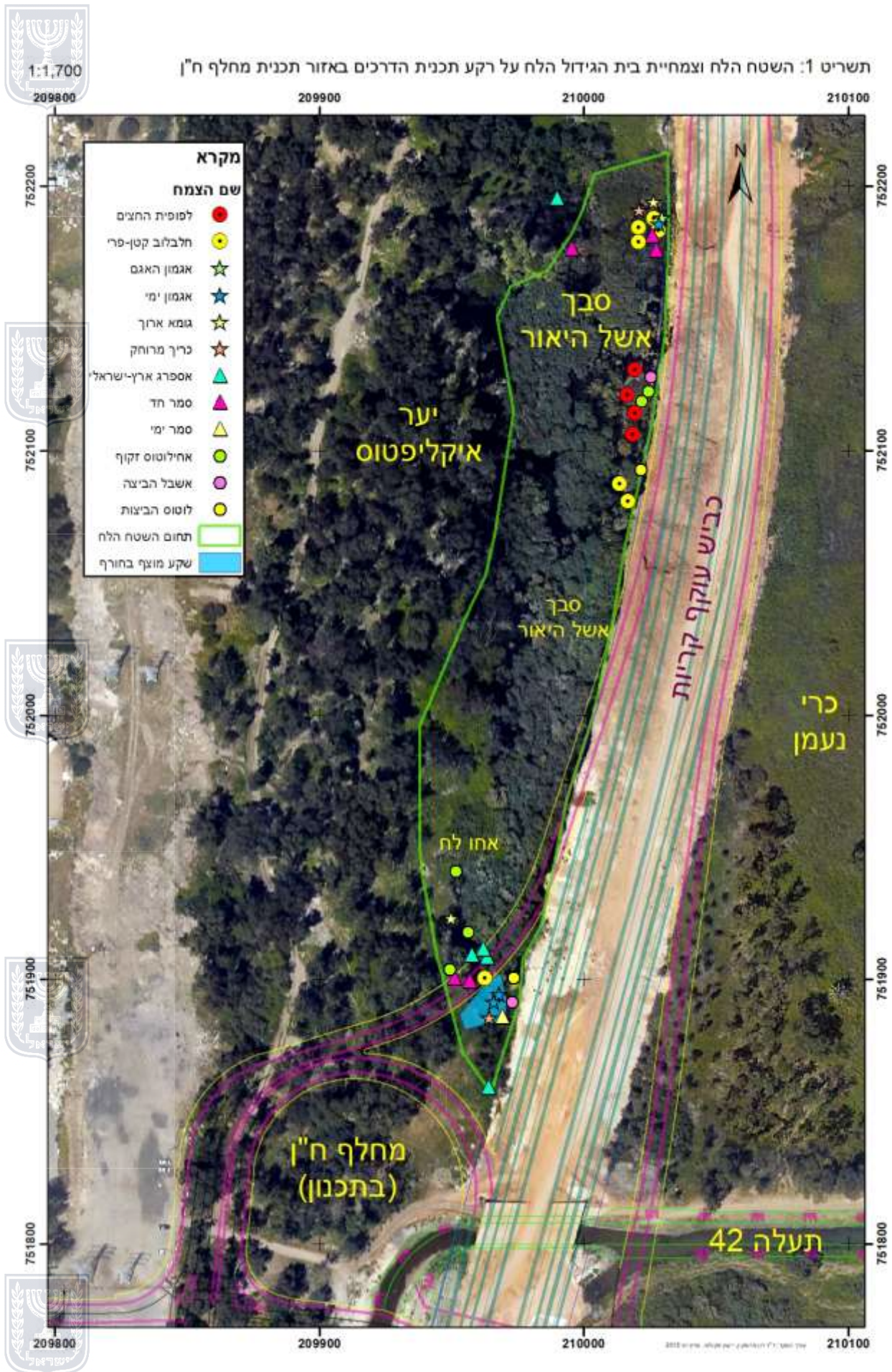


בית הגידול הלח הנו רצועה צרה שאורכה כ-360 מ' בציר צפון-דרום, ורוחבה עד 60 מ', שגודלה כ-16.5 דונם, והיא משתרעת בין כביש עוקף-קריות במזרח לבין יער איקליפטוסים נטוע במערב (תשריטים 1-2).



תשריט 2: מיקום האחו הלח ביחס לגבולות התכניות לאזור התעשייה







בשטח הלח ובקרבתו יש בתי גידול אחדים :

א. סבך צפוף בשליטה של **אשל היאור**, מעורב בפרטים אחדים של פלפלון דמוי-אלה, הנחשב כמין פולש, בכתמים של קנה מצוי ובפרטים בודדים של איקליפטוס המקור בשוליים (תמונה 1) ;



ב. שקע רדוד בדרום השטח, המוצף בחורף ובאביב, ומתייבש לקראת הקיץ (תמונה 2) ;





ג. אחו לח עם צמחייה עשבונית (תמונה 3) ;



ד. סוללת עפר של כביש עוקף קריות התוחמת את השטח הלח מכיוון מזרח (תמונה 4) ;



ה. יער נטוע התוחם את השטח הלח במערב ובצפון, ובו גדלים בעיקר עצי איקליפטוס המקור ואיקליפטוס מסמרי. ביניהם פזורים עצי שיטה כחלחלה ופלפלון דמוי-אלה, הנחשבים כמינים פולשים (תמונה 5). למעט סוללת הכביש שהצומח בה דליל, בשאר בתי הגידול צפיפות הצומח גבוהה מאוד ומגיעה ל-100% כיסוי.





תמונה 5.

3. הצמחייה

רשימת מיני הצמחים שתועדו בשטח הלח ובקרבתו בשני מועדי סקר השדה מפורטת בנספח 1 בהתאם לבתי הגידול בהם נמצאו. הרשימה מונה 109 מינים.

3.א. צמחיית בתי גידול לחים

בבתי הגידול הלחים - סבך האשלים, השקע המוצף והאחו הלח - תועדו 38 מיני צמחים האופייניים לבתי גידול לחים (טבלה 1, תמונות 6-20), רובם מינים נפוצים למדי. תפוצתם של צמחי בתי גידול לחים נבחרים מוצגת בתשריט 1. שני מינים נחשבים כמינים בסכנת הכחדה בישראל ("מינים אדומים") - **חלבולב קטן-פרי** (תמונה 16) ו**לפופית החצים** (תמונה 15). מין אחד - אספרג ארץ-ישראלי - נחשב כנדיר למדי בישראל, אך נפוץ בעמק עכו (תמונה 12). האחו הלח נמצא כעשיר למדי בצמחיית בתי גידול לחים - 30 מינים, לעומת 9 מינים בשקע המוצף, 8 בסבך האשלים, ו-13 ביער האיכליפטוס.

עושר המינים שתועד כאן הנו נמוך במעט בהשוואה לסקר תוואי כביש עוקף-קריות באזור כרי נעמן (פרומקין 2007), בו תועדו 52 מינים של בתי גידול לחים, כולל 10 מינים נדירים או מוגנים, אך גבוה בהשוואה לסקר אזור שכונת אפק, שם תועדו 21 מינים של בתי גידול לחים (פרומקין 2014).





טבלה 1: צמחים אופייניים לבתי גידול לחים שתועדו בשטח הלח ובקרבתו

שם הצמח	סטטוס	סוללת הכביש	סבך אשל היאור	שקע לח	אחו לח	חורשת איקליפטוס
אגמון האגם					+	
אגמון ימי			+	+	+	
אחילוטוס זקוף					+	
אספסת משוזרת					+	
אספרג ארץ-ישראלי	נדיר למדי				+	+
אסתר מרצעני					+	
אשבל הביצה					+	+
אשל היאור	מוגן		+	+	+	
בקיית הביצות					+	
ברומית קצרת-שיבולית					+	
גומא ארוך					+	
דבשה לבנה					+	
דבשה סיצילית					+	
הרדוף הנחלים	נטוע	+				
חומעה יפה					+	
חלבוב קטן-פרי	מין אדום				+	
חנק מחודד			+		+	+
טיון דביק		+	+		+	
יבלית מצויה					+	
כריך מרוחק				+	+	
לוטוס הביצות					+	
לכיד הנחלים	גר ופולש					+
לפופית החצים	מין אדום				+	
משיין גליליני					+	
נורית המלל					+	
סמר חד			+	+	+	
סמר ימי				+	+	
סמר מצוי					+	+
ערברבה שעירה					+	
פטל קדוש			+	+	+	
פלגית שיחנית						+
קיקיון מצוי	פולש/מתפרץ				+	+
קנה מצוי			+	+	+	
שיח-אברהם מצוי	נטוע	+				
שנית גדולה			+	+		
שנית מתפתלת				+	+	+
תלתן הביצות					+	
תלתן הפוך					+	+
סך הכול (38 מינים)		3	8	9	30	13





8. חנק מחודד



7. אחילוטוס זקוף



6. בקיית הביצות



11. תלתן הביצות



10. נורית המלל



9. שנית מתפתלת



14. תלתן הפוך



13. אגמון ימי



12. אספרג ארץ-ישראלי



17. לוטוס הביצות



16. חבלוב קטן-פרי



15. לפופית החצים





20. סמר חד



19. אגמון האגם



18. גומא ארוך



תמונות 6-20: דוגמאות לצמחי בתי גידול לחים שתועדו בשטח הלח

3. ב. מיני צמחים גרים או פולשים

בשטח הלח ובקרבתו תועדו 14 מיני צמחים גרים ו/או פולשים, חלקם נטועים - איקליפטוס המקור ואיקליפטוס מסמרי, וחלקם התנחלו בשטח באופן ספונטני (תמונה 21). ניתן לראות כי בשטח הלח מספרם מצומצם וכולל שני מינים בלבד - פלפולן דמוי-אלה וקיקיון מצוי.

טבלה 2: מיני צמחים גרים ו/או פולשים שתועדו בשטח הלח ובקרבתו



שם הצמח	בית גידול	סטטוס	סוללת הכביש	סבך אשל היאור	שקע לח	אחו לח	איקליפטוס חורשת
איקליפטוס המקור	יער/ייעור	גר, נטוע					1
איקליפטוס מסמרי	יער/ייעור	גר, נטוע					1
דטורה נטויית-פרי	מופר/מופרע	גר ופולש	1				
חמצץ נטוי	מופר/מופרע	גר ופולש					1
טיונית החולות	חולות	גר ופולש					1
ירבוז שרוע	מופר/מופרע	גר	1				
כובע הנזיר	מופר/מופרע	גר ופולש					1
כנפון זהוב	מופר/מופרע	גר ופולש					1
לכיד הנחלים	לח	גר ופולש					1
פלפולן דמוי-אלה	מופר/מופרע	גר ופולש		1			1
קייצת קנדית	מופר/מופרע	גר ופולש	1				1
קיקיון מצוי	לח	פולש/מתפרץ				1	1
רב-מוץ מחוספס	מופר/מופרע	גר					1
שיטה כחלחלה	מופר/מופרע	גר ופולש					1
סך הכול			3	1		1	12





תמונה 21: פלפלון דמוי-אלה ואיקליפטוס המקור בין האשלים

4. בעלי חיים



בסיור שנערך במקום בנובמבר נצפו שני מיני פרפרים - לבנין הצלף ולבנין הכרוב, כשהם ניזונים מפרחי הטייון הדביק (תמונות 22-24).



תמונה 22 (ימין): לבנין הכרוב

תמונה 24 (שמאל): לבנין הצלף





ביוני 2015 נצפו בשטח עכבישים רבים מהמין כסופי רב-פסים (תמונה 25).

תמונה 25: כסופי רב-פסים (נקבה)

בזמן הסקר נצפו בשטח מיני עופות מעטים, ביניהם לבן-חזה, צטיה, דרור הבית, בולבול ופשוש. תצפיות אלה הן חלקיות מאוד ויש לצפות למינים רבים נוספים השוהים בשטח מעת לעת, ואולי אף מקננים בסבך האשלים. ככלל, אין בשקע הלח זה בעלי חיים ייחודיים לבתי גידול לחים, ככל הנראה בגלל שאינו מחזיק מים רוב השנה, בשל גודלו המצומצם יחסית, ורמת ההפרה הגבוהה בקרבתו.

5. חשיבות השטח ברצף השטחים הפתוחים



עד לפני שנים אחדות היה שטח זה חלק מרצף גדול של שטח פתוח לח שהתחבר לשמורת כרי נעמן ולנחל נעמן. עם סלילת כביש עוקף-קריות, נפגע הרצף ותא שטח זה התנתק במידה רבה מבתי הגידול הלחים שמזרח לכביש. הקישוריות בין תא השטח הנדון לנחל נעמן מתאפשרת עדיין בצורה מוגבלת דרך תעלה 42 העוברת מתחת כביש עוקף-קריות, ומתחברת לנחל נעמן בהמשך.

עם זאת, ביצוע התכנית של נתיבי ישראל לסלילת מחלף ח'ין (תשריט 1) צפוי להגביל עוד יותר את הקישוריות בין מערב למזרח. אמנם, מעבירי מים ומעברים לבעלי-חיים מתוכננים מתחת לרמפה וללולאה של המחלף, אך יש חשש סביר שחלק מהמינים או הפרטים של בעלי-החיים שכיום נעים בשטח בחופשיות, יימנעו ממעבר בעתיד בשל הצורך לחצות שני כבישים סואנים ומוארים בכל שעות הלילה.

6. סביבה



6.א. מפגעים והפרות

המפגעים העיקריים בשטח הם מיני הצמחים הפולשים, שנמצאים בעיקר בחורשת האיקליפטוסים, שבהיעדר טיפול להדברתם, ממשיכים להתפשט לעבר השטחים הטבעיים תוך שהם דוחקים את הצמחייה המקומית ומחליפים אותה עם הזמן. בתחום בית הגידול הלח, המין הבעייתי ביותר הוא פלפלוך דמוי-אלה, שמתפשט בקלות.

מפגע נוסף הוא מערכת הכבישים הקיימת והצפויה לקראת אכלוסה של שכונת אפק הסמוכה ממזרח לעוקף-קריות ומדרום לתעלה 42, בה מתוכננות אלפי יחידות דיור. המחלף יהיה מואר, ותהיה בו תנועה רבה של כלי רכב בכל שעות היממה.



הקמת אזור התעשייה עצמו צפויה אף היא לייצר הפרעות שונות - רעש, תאורה, תנועת רכבים ועוד.



כל אלה צפויים להפחית את ערכיות תא השטח הנדון, ולנתקו מסביבתו הטבעית ההיסטורית. כתוצאה מכך עושר המינים בו - בעיקר בעלי-החיים - צפוי לרדת עם הזמן.

6.ב. רמת ההפרה בשטח

כיום רמת ההפרה נמוכה יחסית, למעט, כאמור לעיל, התפשטות מיני הצמחים הפולשים.

6.ג. נגישות



הנגישות לשטח זה נמוכה בשל אופיו הסבוך מאוד של השטח שמגביל תנועת מטיילים. אין בו מערכת שבילים מסודרת, זאת בשונה מהשבילים העוברים ביער האיקליפטוסים ושביל המטיילים העובר לאורך תעלה 42 לכיוון הנעמן.

כיום אין כל נגישות מכיוון כביש עוקף קריות, התחום בגדר ובסוללה תלולה למדי.

6.ד. שימושים

השטח כיום הנו שטח טבעי ואין בו כל שימוש אחר.



7. סיכום ומסקנות

בשטח הלח יש ערכי טבע שונים, לרבות מינים אדומים של בתי גידול לחים, הנמצאים בסכנת הכחדה בישראל. המגוון הביולוגי באתר זה, ובמיוחד עושר המינים האופייניים לבית הגידול הלח, אינו גדול כמו בשמורת הטבע כרי נעמן, המשתרעת ממזרח לכביש 22, אך הוא רב יחסית לגודל השטח (כ-16.5 דונם), וערכיותו בינונית עד גבוהה, והוא מייצג במידה רבה את צמחיית בתי הגידול הלחים האופיינית לעמק עכו.

בשל מיקומו של האתר בין שטחים מופרים כיום, או מיועדים לפיתוח בעתיד הקרוב, ניתן לצפות כי ערכיותו האקולוגית תלך ותפחת עם הזמן. לפיכך, במצבו הנוכחי ובמיקומו העתידי בין תשתיות תחבורה, אין לאתר זה ערך מבחינת תרומתו לציבור לאתר לפנאי ונופש בחיק הטבע.



עם זאת, לאור הימצאות מיני צמחים בסכנת הכחדה בתחום בית הגידול הלח, יש לצמצם ככל הניתן את הפגיעה בו, ובמיוחד ברצועה הצמודה לכביש 22, ברוחב כ-30-40 מ', בה מרוכזים המינים הרגישים יותר לפיתוח.

לפיכך, יש להתייחס לתא שטח זה כבעל חשיבות לשימור, למרות מיקומו בין שטחים מופרים או מיועדים לפיתוח.

מוצע להוסיף את ההנחיות שלהלן להוראות התכנית:

- לפני תחילת העבודות, יש לגדר את גבול העבודה בשטח הנושק לבית הגידול הלח למניעת כניסת רכבים;
- אין להשליך פסולת, לרבות עודפי עפר לתחום השטח הלח;



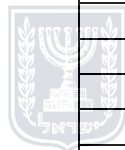
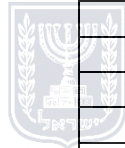


- יש להימנע משתילת מיני צמחים גרים או פולשים בקרבת השטח הלח, ולטפל בריכוזי צמחים פולשים הגובלים באחו הלח עד להדברתם תוך שימוש באמצעים שאינם מזהמים את הסביבה;
- במידה שמתוכנן פיתוח בתחום השטח הלח, יש לבצע סקר צמחייה פרטני של מרחב הפיתוח, להעתיק ממנו צמחים בעלי חשיבות לשימור, ולאסוף זרעים של מינים אדומים. כל זאת ייעשה בתיאום עם רשות הטבע והגנים;
- אין להזרים מי נגר מאזור התעשייה לעבר השטח הלח;
- יש לתכנן את התאורה בשטח אזור התעשייה הגובל בשטח הלח כך שיצמצם ככל הניתן את זליגת האור לעבר השטח הלח;



נספח 1 : רשימת מיני הצמחים שתועדו בבתי הגידול השונים בשטח הלח ובקרבתו

שם הצמח	בית גידול	סטטוס	סוללת הכביש	סבך אשל היאור	שקע לח	אחו לח	חורשת איקליפטוס
אגמון האגם	לח					+	
אגמון ימי	לח					+	
אזנב מצוי	בתה			+			+
אחילוטוס זקוף	לח					+	
איקליפטוס המקור	יער/ייעור	גר, נטוע					+
איקליפטוס מסמרי	יער/ייעור	גר, נטוע					+
אספסת מצויה	בתה					+	+
אספסת משוזרת	לח					+	
אספרג ארץ-ישראלי	לח		נדיר למדי			+	+
אסתר מרצעני	לח					+	
ארכובית חד-שנתית	מופר/מופרע						+
ארכובית שבטבטית	בתה					+	
אשבל הביצה	לח					+	+
אשל היאור	לח	מוגן				+	+
בוצין מפורץ	בתה						+
בקיית הביצות	לח					+	
בר-גביע חלק	מופר/מופרע			+			
ברומית ספרדית	בתה						+
ברומית קצרת-שיבולית	לח						+
גדילן מצוי	מופר/מופרע			+			+
גומא ארוך	לח					+	
גזיר מזיק	בתה					+	
גזר קיפח	מופר/מופרע			+			
געדה כרתית	בתה	נטוע		+			
גרניון הארגמן	בתה					+	+
גרניון רך	בתה						+
דבקה זיפנית	בתה						+
דבשה לבנה	לח					+	
דבשה מחורצת	בתה						+
דבשה סיצילית	לח					+	
דטורה נטויית-פרי	מופר/מופרע	גר ופולש		+			
דל-קרניים כרמלי	בתה						+
דק-זנב קשתני	בתה			+			
דרדר הקורים	בתה						+
הרדוף הנחלים	לח	נטוע		+			
ויתניה משכרת	בתה						+
זון אשון	בתה						+
זנב-ארנבת ביצני	בתה						+
זקן שעיר	בתה	נטוע		+			+
חוח עקוד	מופר/מופרע			+			+
חומעה יפה	לח					+	
חלבלוב החוף	חולות						+
חלבלוב מצוי	בתה						+
חלבלוב קטן-פרי	לח	מין אדום				+	
חמציץ נטוי	מופר/מופרע	גר ופולש					+
חנק מחודד	לח					+	+
חסת המצפן	מופר/מופרע						+
חפורית מוזרה	בתה						+



שם הצמח	בית גידול	סטטוס	סוללת הכביש	סבך אשל היאור	שקע לח	אחו לח	חורשת איקליפטוס
חרדל לבן	מופר/מופרע		+				+
חרצית עטורה	בתה						+
טיון דביק	לח		+	+		+	
טיונית החולות	חולות	גר ופולש					+
יבלית מצויה	לח					+	
ירבוז שרוע	מופר/מופרע	גר	+				
ירוקת-חמור מצויה	מופר/מופרע		+				+
כובע הנזיר	מופר/מופרע	גר ופולש					+
כותלית יהודה	סלעים וקירות						+
כנפון זהוב	מופר/מופרע	גר ופולש					+
כריך מרוחק	לח				+	+	
לוטוס הביצות	לח					+	
לוטוס מצוי	בתה						+
לוף ירוק	בתה						+
לחך מצוי	בתה					+	+
לכיד הנחלים	לח	גר ופולש					+
לפופית החצים	לח	מין אדום				+	
לשון-שור מגובבת	חולות						+
לשית הצבעים	מופר/מופרע		+				
מעוג כרתי	מופר/מופרע		+				+
מרגנית השדה	בתה						+
מרקולית מצויה	בתה						+
מררית מצויה	בתה						+
משיין גליליני	לח					+	
נורית המלל	לח					+	
נזמית לופתת	בתה						+
נשרן צפוף	בתה					+	+
סביון אביבי	בתה						+
סלק מצוי	מופר/מופרע		+				
סמר חד	לח			+	+		+
סמר ימי	לח					+	
סמר מצוי	לח						+
עדעד כחול	בתה	מוגן, נטוע	+				
עולש מצוי	בתה						+
ערברבה שעירה	לח					+	
עשן יהודה	בתה					+	
פטל קדוש	לח				+		+
פלגית שיחנית	לח			+			
פלפלון דמוי-אלה	מופר/מופרע	גר ופולש		+			+
קדד ספרדי	בתה						+
קייצת קנדית	מופר/מופרע	גר ופולש	+				+
קיקיון מצוי	לח	פולש/מתפרץ				+	+
קנה מצוי	לח			+	+		+
קרנונית דביקה	בתה						+
רב-מוץ מחוספס	מופר/מופרע	גר					+
רב-פרי מצוי	בתה						+
רוש עקוד	מופר/מופרע		+				+
שברק משובל	בתה						+
שופרית כרתית	בתה						+
שיבולת-שועל נפוצה	בתה						+

שם הצמח	בית גידול	סטטוס	סוללת הכביש	סבך אשל היאור	שקע לח	אחו לח	חורשת איקליפטוס
שיח-אברהם מצוי	לח	נטוע	+				
שיטה כחלחלה	מופר/מופרע	גר ופולש					+
שלמון יפואי	בתה						+
שנית גדולה	לח			+	+		
שנית מתפתלת	לח				+	+	+
שעורת העכבר	בתה						+
תלתן הביצות	לח					+	
תלתן הפוך	לח					+	+
תלתן חקלאי	בתה						+
תלתן קיפודני	בתה						+
תלתן תריסני	בתה						+
סך הכול (109 מינים)			21	9	11	37	72

