

גילר שמעון גיאולוג וגיאוגרף

שירותי גיאולוגיה ותכנון סביבתי

ש. גילר - גאולוגיה ותכנון למחצבות
רחוב טרוטפלדור 8, חולון. טל 03-5046323-208966.050.פקס: 03-889486
=====

תכנית הסדרת החציבה
במחצבת כוכב השחר

נערך ע"י שמעון גילר
עבור: מחצבת כוכב השחר

א. כללי :

הטופוגרפיה הטבעית באתר המחצבה המתוכננת בכוכב השחר, אינה מאפשרת שלביות בשיקום המחצבה:

האתר כולל מדרון רצוף ואחיד, ללא שלוחות משנה.

בהתאם לגאולוגיה באתר ולשיקולים הנדסיים, יחצב האתר בטרסות, שיפותחו מלמטה כלפי מעלה, לאורך כל המדרון, ולכן, החציבה בכול האתר תסתיתם במועד אחד, בהגיע החציבה לגבול התכנית.

לכן, מתייחסת תכנית השיקום לאתר כולו, כמכלול אחד.

רמת תכנית השיקום הנה כללית בלבד, והיא מתייחסת להסדרה טופוגרפית, עיבוד מדרונות החציבה ושיקום צמחי ראשוני.

אין התכנית מתייחסת להכשרת השטח ליעודו הסופי.

בהגיע החציבה לשלבים האחרונים של ניצול החומר באתר, יהיה על הנופים המוסמכים (מת"ע או קרן שיקום מחצבות - אם תוקם כזאת ביז"ט), להחליט על יעודו הסופי של השטח, ולתכנן את הטופוגרפיה הרצויה עבור שימוש כזה.

בשנות העבודה האחרונות, ניתן יהיה לכוון את החציבה הכלכלית בהתאם לצרכים הספציפיים.

בהעדר החלטה על סוג השימוש הקבוע בקרקע ובהעדר תכנית אחרת, יוסדר השטח בהתאם לתכנית המצורפת בזה, ואשר מהווה חלק ממסמכי התב"ע.

ב. מצב בגמר החציבה :

בגמר החציבה, יתקבל שטח מיושר, ברום 510 מ'±, שצורתו דמויית מקבילית צרה וארוכה.

אורך הצלע הארוכה יהיה כ-430-400 מ', ורוחב השטח (גובה המקבילית) כ-100 מ'.

המסטח המפולס בן 40 הדונמים, יהיה מוקף בקירות חציבה מדורגים, מכול עבריו, עם פתח ניקוז וכניסה בפנה הצפון-מערבית של השטח.

מדרום, יוגבל השטח בקיר חציבה שגבהו המכסימאלי 90 מטרים, מחולק ל-6 מדריגות חציבה חקניות.

רוחב שלח המדריגה לא יפחת מ-10-8 מטרים, וגבהה לא יעלה על 15 מטרים.

במזרח ובמערב, יוקף המסטח בטרסות ההולכות ופוחתות במספרן לכיוון צפון, ובצפון, יופרד המסטח מעמק נחל וסד, בשלוחה בגובה של 10-30 מטרים, שתתפל ממזרח למערב.

בשלב החציבה האחרונים, תעשה הסרה אינטנסיבית של סלעי תצורת כפר שאול החוודית, לשם פינוי יתרת המרבץ הדולומיטי של סלעי תצורת אבנון.

החומר החווארי יאגר ברצפת המחצבה, וישמש, במועד סיום החציבה, למטרת שיקום רצפת המחצבה ומשטחי הטרסות.

מפת המצב הקיים, מפת טופוגרפיה בגמת החציבה, וסדרת חתכי רוחב ואורך במחצבה, מוצגים במפת החציבה המצורפת לתכנית זאת.

ג. הסדרת קירות החציבה:

ההסדרה תכלול את השלבים הבאים:

1. קיטום הטרסות:

כאמור, בתום החציבה יושארו טרסות כמעט אנכיות, ברוחב של כ-10 מטרים ובגובה של כ-15 מטרים.

על מנת לאפשר שיקום צמחי של משטחי הטרסות, והסתרה חלקית של מדרון הטרסה, יערכו פיצוצים בטרסות, במטרה לסתנן ולצבור לרגלי כל טרסה ערימות של "דבש" - סלע מפוצץ.

הפיצוצים לא יערכו לאורך כל הטרסה, ברציפות, אלא יצרו מפרצים, באורך של כ-20-30 מטר כל אחד, ובעומק של 3-5 מטרים כל אחד.

המרווחים בין המפרצים יהיו כ-50 מטר.

באופן זה, ישבר המראה הקווי הרצוף של הטרסות, ויווצר נוף אי רגולארי. למרגלות כל מפרץ כזה, תיווצר ערימה של חומר מפוצץ, אשר תפקידה לרכז לחות וליצור מצע להתפתחות צמחיה.

סכמה של צורת עיבוד הטרסות, מופיעה במפת תכנית השיקום.

חתך עקרוני, המראה מדרון משוקם (קו רצוף של מדריגות קטומות), כלול גם הוא במפה הנ"ל.

אם כי מפת המדרונות המשוקמים (במפת תכנית השיקום), מראה על קוי גובה רצופים במרווח של 5 מ', למעשה, יהיה המדרון בעל טכסטורה בלתי רגולארית ומחוספסת, עם כתמי ירק רבים, אך לא רצופים.

2. בניית גדר בטיחות

תיבנה גדר של גושי סלע, מעודפי האבן הגסה שתושאר במחצבה, סביב השוליים החיצוניים של המחצבה.

הגדר תיבנה במרחק של 10 מטרים מגבול הטרסה העליונה, ומטרתה תהיה להקשות על גישת אדם ובעלי חיים למדרונות החציבה.

כפי שמוצג בתכנית החציבה ובתכנית השיקום, החציבה לא תגיע לגבולות התכנית, ולכן, הגדר תוקם בתחום התכנית.

הקמת גדר הבולדרים סביב גבולות המחצבה, תעשה במהלך העבודה השוטפת במחצבה, בכול עת שיווצרו עודפי בולדרים.

3. הסדרת רצפת המחצבה:

בתום החציבה ושיקום הטרסות, יעשה ניקוי ופילוס של רצפת המחצבה, בעזרת ציוד מכאני (בולדוזר). כל החומרים הדקים, כולל ערימות חוואר שנצברו למטרת השיקום, יפוזרו על גבי משטח רצפת המחצבה.

לאחר ישור המשטח ופיזור החוואר והחומרים הדקים, יתוחח השטח בעזרת רוטר ומתחתת.

עובי שכבת הקרקע והסלע התחוח, לא יפחת מ-80 סמ'.

4. שיקום צמחי

יבוצעו נטיעות של עצים ושיחים, שיבחרו ע"י איש מקצוע מתאים (בוטניקאי), במשטח רצפת המחצבה ובערימות החומר הטחוח שעל פני הטרסות המוסדרות.

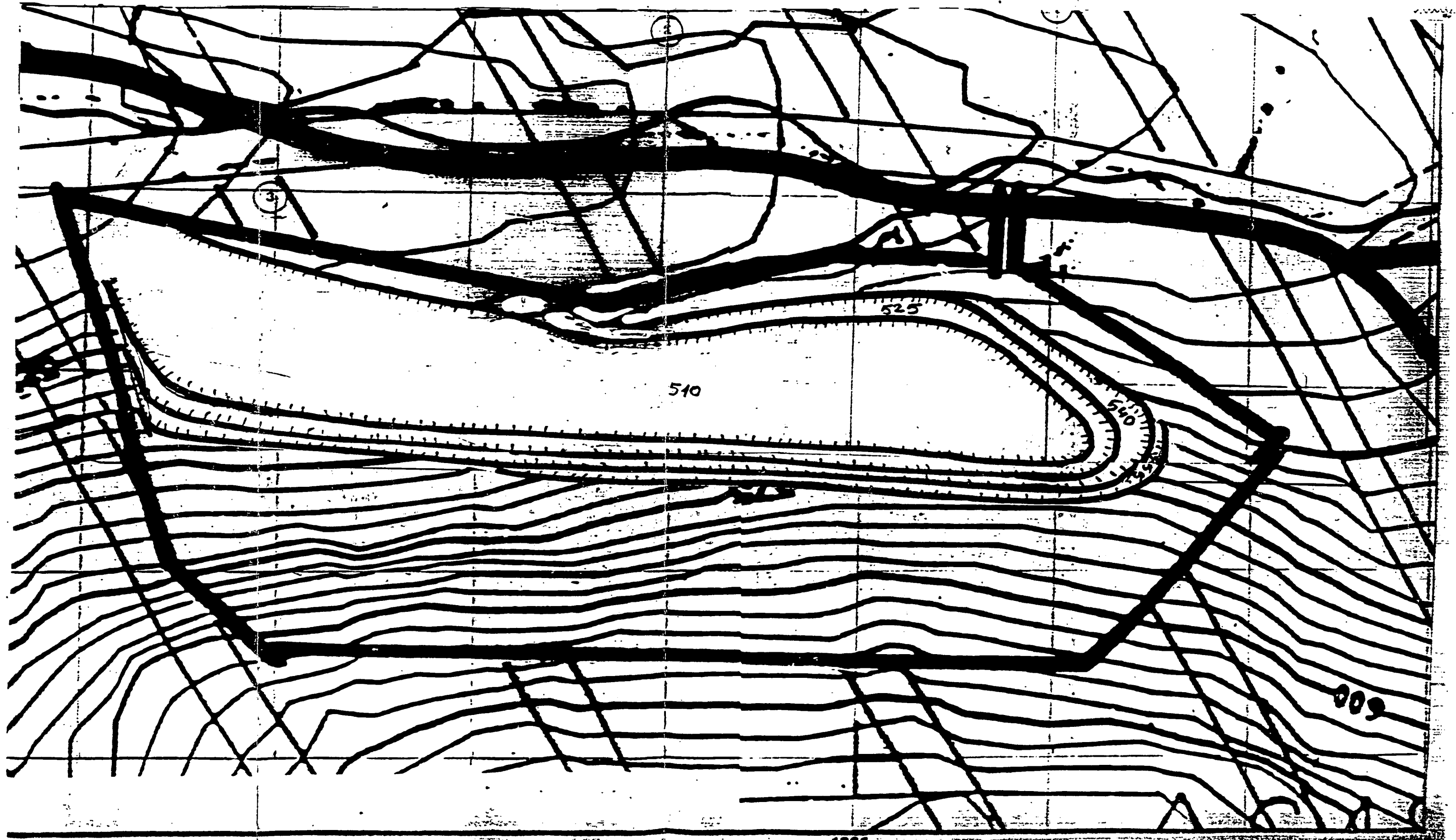
ד. השארת התשתית ההנדסית:

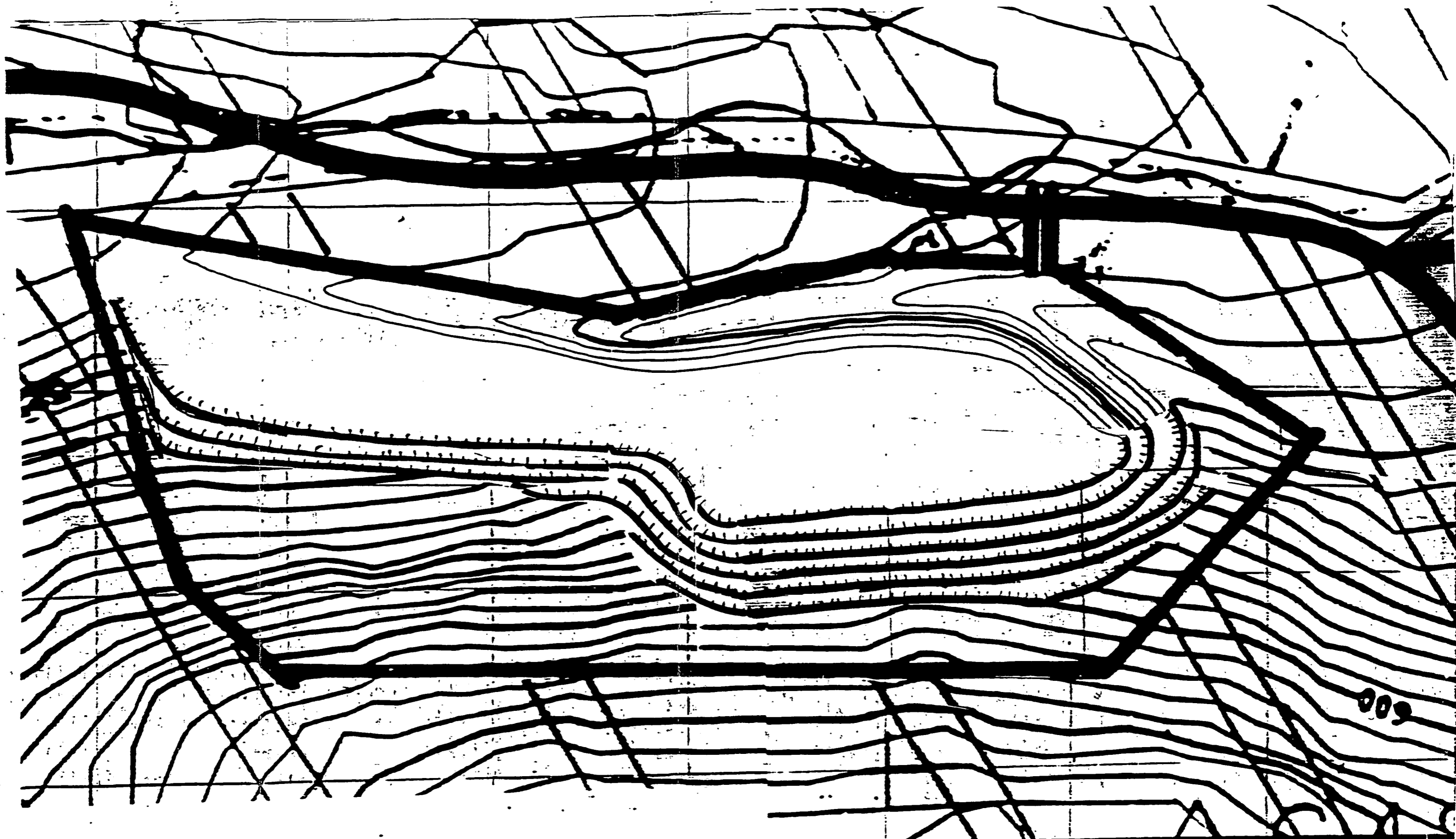
כל התשתית שתפוחח לצורך המחצבה - דרך הגישה, קו מים, קו חשמל, קו טלפון וכו' - יושארו באתר במצב תקין, ויאפשרו את פיתוח השטח המשוקם לשימושים עתידיים.

שרטוט מס' 2 :

חציבת שטח שלב א', ללא טפל

קנה המדה : 1:2000





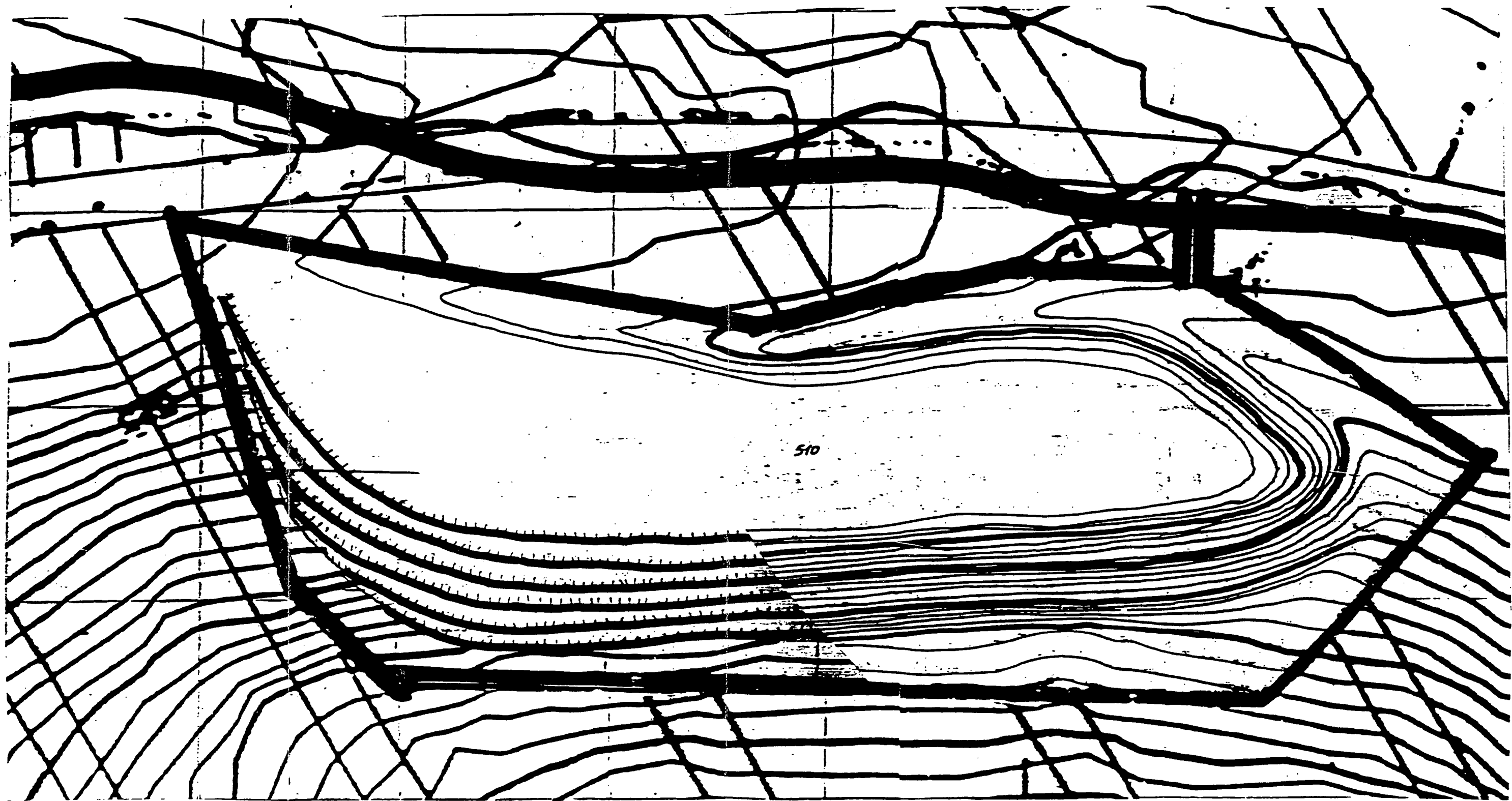
קנה המדה 1:2,000

שרטוט מס' 3:

הרחבת החציבה לכול שטח שלב ב'. מלוי הטרסות בשטח שלב א',
 בחומר הטפל שנחצב בתחום שלב ב'.

שרטוט מס' 4 :

הרחבת החציבה לכול שטח שלב ג'. מלוי טרסות החציבה בשטח שלב ב'.
חומר דק עודף יאוכסן בתחום בור החציבה המזרחי.



קנה המדה 1:2,000

קו"מ 1:2000

שרטוט מס' 5:
מלוי טרסות החציבה בתחום שטח שלב ג',
ופיזור עודף החומר על רצפת המחצבה.



009

المجلس الأعلى للتعليم
 وزارة التعليم العالي والبحث العلمي
 الجمهورية العربية السورية
 دمشق

رقم الملف: 132/

تاريخ: 23/2/

رقم: 8/11/94

رقم: 9/94

رقم: 132/

المجلس الأعلى للتعليم
 وزارة التعليم العالي والبحث العلمي
 الجمهورية العربية السورية
 دمشق

رقم الملف: 132/

تاريخ: 23/2/

رقم: 3/94

رقم: 23/2/94

رقم: 132/