

6006878

לשכת התכנון המחוזית
משרד הפנים-מחוז דרום
17 01. Zuiz
נתקבל

מחוז דרום

מרחב תכנון מקומי שמעונים
מרחב תכנון מקומי להבים

יער גבעות גורל

תכנית מפורטת מספר 473/03/7

לפי סעיף 5 ב' להוראות תמ"א 22

שינוי לתכנית מספר: 305/02/7

יערות מספר: יק 113, יק 114, יק 130, ימ 125, פק 123, פמ 9,
פמ 115, פמ 118, פמ 121, פמ 126, פמ 127, פמ 132, פמ 141

משרד הפנים מחוז דרום
חוק התכנון והבניה תשכ"ה - 1965
אישור תכנית מס' 473/03/7
היעדה המחוזית לתכנון ולבניה החליטה
ביום 10/11/11 לאשר את התכנית
מינהל התכנון יו"ר היעדה המחוזית

תאריך עדכון: דצמבר- 2011

בודעת על אישור תכנית מס. 473/03/7
כורסמה בילקוט הפרסומים מס.
מיום

מבוא

יער גבעות גורל מצוי בתחום הטבעת הפנימית של מטרופולין באר שבע. הוא נושק לעיר ומהווה חלק מהחגורה הירוקה העוטפת אותה מצפון. היער גובל במספר רשויות מקומיות: באר שבע, להבים, עומר ולקיה.

כביש 40 המוליך מצפון לכיוון באר שבע גובל ביער ממערב ומדרום. כביש 31 מהווה את הגבול הצפון-מזרחי של היער.

מסילת הברזל מבאר שבע לכיוון צפון עוברת בתחום היער בשוליו המערביים. בצומת להבים בגבול היער מתוכנן מרכז תחבורה.

יער גבעות גורל הוא חלק מגוש היערות להב ודביר.

בשונה מיער להב שהוא יער נטע אדם קיים ומפותח, יער גבעות גורל הוא בעיקר יער פארק מוצע.

מופע השטח הוא שטח מבוזר, מכוסה בבתות הספר, לענת המדבר ומעט בתות ים תיכוניות.

יער גבעות גורל כולו הוא בתחום תוואי נדידת עופות.

בתחום היער מספר רב של נחלים: נחל עלקת, נחל פחר, נחל דודאים, נחל כרכור, נחל בתרים ונחל ליקית. הבדלי הגובה נעים מ-200 עד 600 מטר מעל פני הים. החלק המערבי של היער מתון יותר בין 200 ל-400 מטר מעל פני הים.

בלב היער שמורת טבע להב דרום. יתרת שמורת הטבע עפ"י תמ"א 8, שטרם אושרה בתכנית מפורטת (המשולש) תצורף לשמורת טבע להב דרום ויקבעו לגביה הוראות בהתאם.

היער מאפשר פעילות של נופש בחיק הטבע לתושבי המטרופולין, בצד צפייה ולימוד על צמחים ופרחים נדירים כדוגמת החלמונית הגדולה ממשפחת הנרקסיים והאירוס השחום.

היער משתלב בפעילות התיירותית של סובב באר שבע הכוללת אתרים ארכיאולוגיים, מוזיאון גיו אלון לתרבות הבדואית, מוזיאון חיל האוויר בשדה תימן ועוד.

תוכן עניינים

עמוד	
4	פרק 1 - זיהוי וסיווג התכנית
4	1.1 שם התכנית
4	1.2 מקום התכנית
4	1.3 שטח התכנית
4	1.4 בעלי עניין
5	1.5 יחס לתכניות אחרות
5	1.6 מסמכי התכנית
5	1.7 תאריך הכנת התכנית
5	1.8 הגדרות ומונחים
6	1.9 לפי המסומן והמתואר בתשריט ובמקרא
6	1.10 טבלת שטחים
6	1.11 טבלת שטחי יער בהתייחסות לתמ"א 22
7	פרק 2 - מטרות התכנית ועיקרי הוראות התכנית
7	2.1 מטרות התכנית
7	2.2 עיקרי הוראות התכנית
8	פרק 3 - הוראות התכנית
8	3.1 רשימת התכליות ושימושים (מצב מוצע)
14	3.2 תשתיות
15	3.3 הוראות כלליות
15	פרק 4 - חתימות
16	נספחים

תאריך עדכון : 28.12.2011

פרק 1 - זיהוי וסיווג התכנית

1.1 שם התכנית

תכנית מפורטת מס' 473/03/7 - יער גבעות גורל.

1.2 מקום התכנית

שטח התכנית בתחום מתחמי היערות על פי תמ"א 22 : מתחמים 4128, 4313 בחלקם.

נ.צ מרכזי : 583.000/184.000

מרחב תכנון שמעונים - מרחב תכנון להבים

התכנית חלה על הגושים :

חלקי גוש			גוש בשלמות	
חלקי חלקה	חלקה	גוש	חלקה	גוש
2,1		100216/1	1,2	100221/3
3		100219/4	1,2,3	100221/4
1		100220/3	1,2,3	100222/2
2		100220/4		
1		100221/2		
16,2		100222/1		
4,3		100227/1		
18,19,8	9-11	100227/5		
2	3,1	100227/6		
	6,12	100228/1		

1.3 שטח התכנית

שטח התכנית במדידה גרפית ממוחשבת הוא כ - 29,162.45 דונם.

1.4 בעלי עניין

בעל הקרקע

מנהל מקרקעי ישראל ואחרים

מנהל מקרקעי ישראל

קריית הממשלה רח' התקווה 4, באר שבע, 84100

טל. 08-6264333 פקס. 08-6264266

1.5 יוזם ומגיש התכנית

קרן קיימת לישראל מינהל פיתוח קרקע

משתלת גילת ד.נ נגב 85410

טל. 08-9986197 פקס. 08-9986180

1.6 עורך התכנית

אדריכל אברהם אידלשטיין
א. ב. מתכננים - שלוחת הנגב
מ.א. שער הנגב, ד.נ. חוף אשקלון 89100
טל. 08-6891232 פקס. 08-6891228

1.7 יחס לתכניות אחרות

- א. תכנית זו כפופה לתכניות המתאר הארציות שאושרו.
ב. תכנית זו אינה מבטלת תכניות מתאר מקומיות ותכניות מפורטות מאושרות בתחומה.
ג. בכל מקרה של סתירה בין הוראות תכנית זו להוראותיה של תכנית אחרת החלה על השטח, תכנית זו עדיפה.
ד. התכניות החלות במקום הן 305/02/7, 144/03/7, ד/234/02/11, 66/102/02, תת"ל 14/4, תת"ל 3, 9/4/א
ה. תכנית זו מהווה שינוי לתכנית 305/02/7.

1.8 מסמכי התכנית

- א. תקנון בן 17 עמודים (ללא נספחים) - מסמך מחייב.
ב. תשריט בקניימ 10,000:1 - מסמך מחייב.
ג. נספח עתיקות - מסמך מחייב.

1.9 תאריך הכנת התכנית

תאריך	הכנה
6.6.04	הכנה
3.4.05	עדכון 1
27.2.06	עדכון 2
28.8.07	עדכון 3
1.11.07	עדכון 4
22.11.07	עדכון 5
24.12.07	עדכון 6
10.7.08	עדכון 7
17.8.08	עדכון 8
12.11.08	עדכון 9
25.02.09	עדכון 10
25.05.11	עדכון 11
28.12.2011	עדכון 12

1.10 הגדרות ומונחים

משמעותם של המונחים בתכנית זו יהיה כמשמעותם בחוק התכנון והבנייה.

1.10.1	החוק	חוק התכנון והבנייה תשכ"ה - 1965, לרבות בתקנות שהותקנו על פיו, והתיקונים לחוק כפי שתוקנו או שיתוקנו בעתיד.
1.10.2	התכנית	תכנית כולל התשריט וההוראות.

1.11 ציונים בתשריט: לפי המסומן ומתואר בתשריט ובמקרא.

1.12 טבלת שטחים

מצב מוצע			מצב קיים		
% מסה"כ שטח התכנית	שטח בדונם	ייעוד	% מסה"כ שטח התכנית	שטח בדונם	ייעוד
-----	-----	שמורת טבע, תכנית מפורטת (תוספת)	0.11%	31.53	שמורת טבע, תמ"א 8
7.48%	2181.21	שמורת טבע, תכנית מפורטת (מוכרזת)	7.37%	2149.68	שמורת טבע, תכנית מפורטת (מוכרזת)
-----	-----	שטח חקלאי	30.91%	9,014.72	שטח חקלאי
1.98%	579.01	שטח מסילת ברזל	1.98%	579.01	שטח מסילת ברזל
19.08%	5565.06	יער נטע אדם קיים	26.28%	7663.06	יעור קיים לפי ת.מתאר 305/02/7
6.76%	1970.91	יער נטע אדם מוצע	33.10%	9650.82	יעור מוצא לפי ת. מתאר 305/02/7
26.20%	7641.29	יער טבעי לטיפוח	0.25%	73.63	יעור קיים לפי תמ"מ 4/14
0.20%	56.19	יער פארק קיים			
38.30%	11,168.78	יער פארק מוצע			
100%	29,162.45	סה"כ שטח התכנית	100%	29,162.45	סה"כ שטח התכנית

1.13 טבלת שטחי יער בהתייחסות לתמ"א 22

שטח יער מוצע	שטח הפולגון לפי תמ"א 22 בתחום התכנית	מספר פולגון בתמ"א 22	סוג יער
5565.06	5520.29	113, 114, 130	יער נטע אדם קיים (יק)
1970.91	727.89	125	יער נטע אדם מוצע (ימ)
7641.29	--	--	יער טבעי לטיפוח (ח)
56.19	56.19	123	יער פארק קיים (פק)
11,168.78	7199.40	9,115,118,121,126,127,132,	יער פארק מוצע (פמ)
26,402.23	13,503.77		סה"כ

פרק 2 - מטרות התכנית ועיקרי הוראות התכנית

2.1 מטרות התכנית

- א. פירוט מתחמי היער והוספת שטחי יער.
- ב. עדכון תמ"א 22 ביחס למצב התכנוני המאושר.
- ג. הגדרת פעילויות קולטות קהל והגישה אליהן.
- ד. צירוף שמורת טבע עפ"י תמ"א 8 לשמורת טבע מוכרזת להב דרום.

2.2 עיקרי הוראות התכנית

- א. קביעה מדויקת של מתחמי היער.
 - ב. קביעת ופרוט התכליות המותרות בשטחי היער.
 - ג. קישור היער אל מערכת הדרכים האזורית.
 - ד. סימון אתרים לפיתוח.
 - ה. שינוי ייעוד קרקע
מקרקע חקלאית ליער נטע אדם קיים.
מקרקע חקלאית ליער נטע אדם מוצע.
מקרקע חקלאית ליער טבעי לטיפוח.
מקרקע חקלאית ליער פארק קיים.
מקרקע חקלאית ליער פארק מוצע.
מיער נטע אדם קיים ליער נטע אדם מוצע.
מיער נטע אדם קיים ליער פארק קיים.
מיער נטע אדם קיים ליער פארק מוצע.
מיער נטע אדם מוצע ליער נטע אדם קיים.
מיער נטע אדם מוצע ליער פארק מוצע.
מיער פארק קיים ליער נטע אדם קיים.
מיער פארק קיים ליער נטע אדם מוצע.
מיער פארק מוצע ליער נטע אדם קיים.
- ו. שינוי ייעוד משמורת טבע עפ"י תמ"א 8, לשמורת טבע, עפ"י תכנית מפורטת.

פרק 3 - הוראות התכנית

3.1 רשימת התכליות ושימושים (מצב מוצע)

3.1.1 כללי

לא יינתן היתר להקמת בניין ולא ישמש שום קרקע או בניין הנמצאים בתחום התכנית לשום שימוש שהוא פרט לשימושים המפורטים בתכנית זו, ברשימת השימושים המותרים לגבי האזור שבו נמצאים הקרקע או הבניין.

3.1.2 יער נטע אדם קיים (עפ"י תמא/22)

3.1.1.2 שימושים

באזור זה יותרו התכליות, השימושים והפעולות המותרים עפ"י הוראות תמא/22 לסוג יער זה ובהתאם לפירוט שלהלן.

א. הפעולות הדרושות לקיומו, שמירתו, פיתוחו ושיקומו של היער והפעולות הדרושות לשימוש בו כאזור נופש בחיק הטבע, לרבות: נטיעת עצים, טיפוחם וכריתתם, רעיה, דרכי יער, חניוני נופש ללא מבנם, מחנות נוער ארעיים, מתקני ספורט, נופש ומשחקים, חניונים, לרבות שירותים רטובים ביולוגיים.

ב. יותרו התוויה ופיתוח של דרכי גישה לרכב וחניות. דרכי הגישה לרכב יהיו ברוחב מרבי של 4 מ'.

ג. יותרו פעולות למניעת דליקות לרבות פריצת דרכי יער, דרכי גישה לרכב כיבוי ופסי הפרדה, קווי מים וברזי כיבוי, הקמת מצפים להתראה בפני שריפות ותחנות כיבוי בכפוף להוראות כל דין.

ד. יותר מעבר של רצועות נחלים.

ה. תותר עבודת תיחוח, חריש, איגום מי נגר ומתקנים לשימור הקרקע מפני סחף.

ו. תותר הקמת פסלים ופינות הנצחה.

ז. חניון מבקרים: שטח המיועד לשהות ובילוי. בתחום האתר יותרו: גינות ונטיעות, ריהוט גנים (שולחנות, ספסלים), ברזיות, מתקני משחק, מתקני אשפה, כירות אש, סככות צל, שירותים סניטריים, שטח חניה, דרכי גישה, שבילים ושילוט.

ח. מצפור: יותר להקים מצפור או מגדל תצפית כהתראה בפני שריפות ולתצפית נוף.

3.1.1.3 הוראות

א. הוראות פיתוח

* מבלי לגרוע מהוראות כל דין, יהיו השימושים והפעולות הבאים

טעונים תאום עם הקרן הקיימת לישראל: נטיעת עצים, טיפוחם

וכריתתם, רעיה, דרכי יער, חניוני נופש ללא מבנים, מחנות נוער

ארעיים, מתקני ספורט, נופש ומשחקים.

* תותר הקמת חניונים, לרבות שירותים רטובים ביולוגיים, בתאום

עם משרד הבריאות.

* פיתוח החניונים ייעשה בשילוב עצים קיימים ונטיעות חדשות

באישור הקרן הקיימת לישראל.

- * התכנון המפורט של היער למניעת דליקות ייעשה בהתייעצות עם נציבות הכבאות והקרן הקיימת לישראל. ביצוע פסי הפרדה יותנה בהכנת תכנית פיתוח נופית שתמנע נזקי נוף לרצועת ההפרדה ותאושר ע"י הקרן הקיימת לישראל.
- * ר' בנוסף הנחיה בנושא רעיה בפרק 3 להלן.
- * חומרי הגימור לשטחי חניה בחניונים יהיו אדמה ומצעים. הגדרת אזורי החניה תעשה ע"י חומרים טבעיים (אבן בולי עץ וכד').
- * חומרי הקרקע בדרכי גישה יהיו קרקע טבעית או מצעים.
- * השילוט יבוצע בחומרי מתכת, אבן ועץ.
- * היתר בניה למצפור יינתן עפ"י תוכנית בינוי שתאושר ע"י הועדה המקומית.

ב. עיצוב פיתוח ובינוי

ג. תנאים למתן היתר בניה

3.1.3 יער נטע אדם מוצע (עפ"י תמא/22)

3.1.3.1 שימושים

באזור זה יותרו התכליות, השימושים והפעולות המותרים עפ"י הוראות תמא/22 לסוג יער זה ובהתאם לפירוט שלהלן.

א. הפעולות הדרושות לקיומו, שמירתו, פיתוחו ושיקומו של היער והפעולות הדרושות לשימוש בו כאזור נופש בחיק הטבע, לרבות: נטיעת עצים, טיפוחם וכריתתם, רעיה, דרכי יער, חניוני נופש ללא מבנס, מחנות נוער ארעיים, מתקני ספורט, נופש ומשחקים, חניונים, לרבות שירותים רטובים ביולוגיים.

ב. יותרו התוויה ופיתוח של דרכי גישה לרכב וחניות. דרכי הגישה לרכב יהיו ברוחב מרבי של 4 מ'.

ג. יותרו פעולות למניעת דליקות לרבות פריצת דרכי יער, דרכי גישה לרכב כיבוי ופסי הפרדה, קווי מים וברזי כיבוי, הקמת מצפים להתראה בפני שריפות ותחנות כיבוי בכפוף להוראות כל דין.

ד. יותר מעבר של רצועות נחלים.

ה. תותר עבודת תיחוח, חריש, איגום מי נגר ומתקנים לשימור הקרקע מפני סחף.

ו. תותר הקמת פסלים ופינוט הנצחה.

ז. חניון מבקרים: שטח המיועד לשהות ובילוי. בתחום האתר יותרו: גינון ונטיעות, ריהוט גנני (שולחנות, ספסלים), ברזיות, מתקני משחק, מתקני אשפה, כירות אש, סככות צל, שירותים סניטריים, שטח חניה, דרכי גישה, שבילים ושילוט.

ח. מצפור: יותר להקים מצפור או מגדל תצפית כהתראה בפני שריפות ולתצפית נוף.

3.1.3.2 הוראות

א. הוראות פיתוח * התוויית דרכי יער תותנה בהכנת תכנית ביצוע שתאושר ע"י הקרן הקיימת לישראל והועדה המקומית. חומרי הקרקע בדרכים אלה יהיו קרקע טבעית או מצעים.

* התכנון המפורט של היער למניעת דליקות ייעשה בהתייעצות עם נציבות הכבאות והקרן הקיימת לישראל. ביצוע פסי הפרדה יותנה בהכנת תכנית פיתוח נופית שתמנע נזקי נוף לרצועת ההפרדה ותאושר ע"י הקרן הקיימת לישראל.

- * שילוט : כל שילוט לצורכי המשתמשים ביער : שילוט הכוונה, מפות התמצאות ושילוט הוקרה. לא יותרו שלטי פרסומת.
- * סוגי נטיעות : עצים ממיני ארץ ישראל.
- * ר' בנוסף הנחיה בנושא רעיה בפרק 3 להלן.
- * השילוט יבוצע בחומרי מתכת, אבן ועץ.
- * היתר בניה לתחנת מחקר וטיבוע לציפורים יינתן עפ"י תוכנית בינוי שתאושר ע"י הועדה המקומית והקרן הקיימת לישראל.
- ב. תנאים למתן
- כל זאת לאחר אשור תכנית מפורטת על ידי הועדה המחוזית.

3.1.4 יער טבעי לטיפוח (עפ"י תמא/22)

3.1.4.1 שימושים

- באזור זה יותרו התכליות, השימושים והפעולות המותרים עפ"י הוראות תמא/22 לסוג יער זה ובהתאם לפירוט שלהלן.
- א. הפעולות הדרושות לקיומו, שמירתו, פיתוחו ושיקומו של היער, לרבות : עצים, טיפוחם וכריתתם, רעיה ודרכי יער.
 - ב. תותר הקמת חניוני נופש ללא מבנים.
 - ג. יותרו פעולות למניעת דליקות לרבות פריצת דרכי יער, דרכי גישה לרכב כיבוי ופסי הפרדה, קווי מים וברזי כיבוי, הקמת מצפים להתראה בפני שריפות ותחנות כיבוי בכפוף להוראות כל דין.
 - ד. יותר מעבר של רצועת נחלים.
 - ה. תותר עבודת תיחוח, חריש, איגום מי נגר לשימור הקרקע מפני סחף.

3.1.4.2 הוראות

- א. הוראות פיתוח
- * מבלי לגרוע מהוראות כל דין, יהיו השימושים והפעולות הבאים טעונים תאום עם הקרן הקיימת לישראל : נטיעת עצים, טיפוחם וכריתתם, רעיה, דרכי יער, חניוני נופש ללא מבנים.
- * התכנון המפורט של היער למניעת דליקות ייעשה בהתייעצות עם נציבות הכבאות והקרן הקיימת לישראל. ביצוע פסי הפרדה יותרנה בהכנת תכנית פיתוח נופית שתמנע נזקי נוף לרצועת ההפרדה ותאושר ע"י הקרן הקיימת לישראל.
- * יותר חידוש נטיעות במיני ארץ ישראל בלבד ובאישור הקרן הקיימת לישראל.
- * תותר הצבת שילוט מידע, הנצחה והכוונה באישור הקרן הקיימת לישראל.
- * ר' בנוסף הנחיה בנושא רעיה בפרק 3 להלן.
- * השילוט יבוצע בחומרי מתכת, אבן ועץ.
- ב. עיצוב פיתוח ובינוי

3.1.5 יער פארק קיים (עפ"י תמא/22)

3.1.5.1 שימושים

באזור זה יותרו התכליות, השימושים והפעולות המותרים עפ"י הוראות תמא/22 לסוג יער זה ובהתאם לפירוט שלהלן.

א. הפעולות הדרושות לקיומו, שמירתו, פיתוחו ושיקומו של היער, לרבות נטיעת עצים, טיפוחם, כריתתם, תוך מתן אפשרות לחברות צומח עשבוני להתפתח בתוכו וע"י כך לאפשר רעיה. טיפול בעצים קיימי, תיחוח, פתיחת בורות מכנית וידנית.

ב. התוויה ופיתוח של דרכי יער לגישה, שירות, טיפול טיפוח ושמירת היער, ברוב מרבני של 4 מ'.

ג. פעולות למניעת שריפות לרבות פריצת דרכי יער, דרכי גישה לרכב כיבוי ו"פסי אש", התקנת קווי מים וברזי שריפה.

ד. הקמת מגרשי חניה.

ה. חניון מבקרים: שטח המיועד לשהות ובילוי. בתחום האתר יותרו: גינון ונטיעות, ריהוט גנני (שולחנות, ספסלים), ברזיות, מתקני משחק, מתקני אשפה, כירות אש, סככות צל, שירותים סניטריים, שטח חניה, דרכי גישה, שבילים ושילוט.

ו. מצפור: יותר להקים מצפור או מגדל תצפית כהתראה בפני שריפות ולתצפית נוף.

3.1.5.2 הוראות

א. הוראות פיתוח

* התווית דרכי יער תותנה בהכנת תכנית ביצוע שתאושר ע"י הקרן הקיימת לישראל והועדה המקומית. חומרי הקרקע בדרכים אלה יהיו קרקע טבעית או מצעים.

* התכנון המפורט של היער למניעת דליקות ייעשה בהתייעצות עם נציבות הכבאות והקרן הקיימת לישראל. ביצוע פסי הפרדה יותנה בהכנת תכנית פיתוח נופית שתמנע נזקי נוף לרצועת ההפרדה ותאושר ע"י הקרן הקיימת לישראל.

* שילוט: כל שילוט לצורכי המשתמשים ביער: שילוט הכוונה, מפות התמצאות ושילוט הוקרה. לא יותרו שלטי פרסומת.

* סוגי נטיעות: עצים ממיני ארץ ישראל.

* ר' בנוסף הנחיה בנושא רעיה בפרק 3 להלן.

* השילוט יבוצע בחומרי מתכת, אבן ועץ.

3.1.6 יער פארק מוצע (עפ"י תמא/22)

3.1.6.1 שימושים

באזור זה יותרו התכליות, השימושים והפעולות המותרים עפ"י הוראות תמא/22 לסוג יער זה ובהתאם לפירוט שלהלן.

א. הפעולות הדרושות לקיומו, שמירתו, פיתוחו ושיקומו של היער והפעולות הדרושות לשימוש בו באזור נופש בחיק הטבע, לרבות: נטיעת עצים, טיפוחם וכריתתם, רעיה, דרכי יער, חניוני נופש ללא מבנם, מחנות נוער ארעיים, מתקני ספורט, נופש ומשחקים, חניונים, לרבות שירותים רטובים ביולוגיים.

- ב. יותרו התוויה ופיתוח של דרכי גישה לרכב וחניות. דרכי הגישה לרכב יהיו ברוחב מרבי של 4 מ'.
- ג. יותרו פעולות למניעת דליקות לרבות פריצת דרכי יער, דרכי גישה לרכב כיבוי ופסי הפרדה, קווי מים וברזי כיבוי, הקמת מצפים להתראה בפני שריפות ותחנות כיבוי בכפוף להוראות כל דין.
- ד. יותר מעבר של רצועות נחלים.
- ה. תותר עבודת תיחוח, חריש, איגום מי נגר ומתקנים לשימור הקרקע מפני סחף.
- ו. תותר הקמת פסלים ופינות הנצחה.
- ז. חניון מבקרים: שטח המיועד לשהות ובילוי. בתחום האתר יותרו: גינון ונטיעות, ריהוט גנני (שולחנות, ספסלים), ברזיות, מתקני משחק, מתקני אשפה, כירות אש, סככות צל, שירותים סניטריים, שטח חניה, דרכי גישה, שבילים ושילוט.
- ח. מצפור: יותר להקים מצפור או מגדל תצפית כהתראה בפני שריפות ולתצפית נוף.
- ט. שטח ביעוד כפול בתמ"מ 14/4: על השטח יחולו הוראות בינוי עירוני על פי תמ"מ 14/4 עד לאישורה של התכנית תמ"מ 23/14/4. לכשתאושר תכנית זו על השטח יחולו הוראות היער בלבד.

3.1.6.2 הוראות

א. כללי

1. הוראות פיתוח
 - * מבלי לגרוע מהוראות כל דין, יהיו השימושים והפעולות הבאים טעונים תאום עם הקרן הקיימת לישראל: נטיעת עצים, טיפוחם וכריתתם, רעיה, דרכי יער, חניוני נופש ללא מבנים, מחנות נוער ארעיים, מתקני ספורט, נופש ומשחקים.
 - * תותר הקמת חניונים, לרבות שירותים רטובים ביולוגיים, בתאום עם משרד הבריאות.
 - * פיתוח החניונים ייעשה בשילוב עצים קיימים ונטיעות חדשות באישור הקרן הקיימת לישראל.
 - * התכנון המפורט של היער למניעת דליקות ייעשה בהתייעצות עם נציבות הכבאות והקרן הקיימת לישראל. ביצוע פסי הפרדה יותנה בהכנת תכנית פיתוח נופית שתמנע נזקי נוף לרצועת ההפרדה ותאושר ע"י הקרן הקיימת לישראל.
 - * ר' בנוסף הנחיה בנושא רעיה בפרק 3 להלן.
2. עיצוב פיתוח ובינוי
 - * חומרי הגימור לשטחי חניה בחניונים יהיו אדמה ומצעים. הגדרת אזורי החניה תעשה ע"י חומרים טבעיים (אבן בולי עץ וכד').
 - * חומרי הקרקע בדרכי גישה יהיו קרקע טבעית או מצעים.
 - * השילוט יבוצע בחומרי מתכת, אבן ועץ.

3.1.7 אזור רצועת נחל

- באזור "רצועת נחל" יותרו התכליות והשימושים המותרים באזור "יער נטע אדם קיים" עפ"י תמ"מ א 22, ובהתאם לפירוט:
- א. דרכי שירות, עפר או מצע מקבילות לנחל, ללא ריבוד אספלט.

- ב. דרכים חוצות נחל בגשרים איריים, גשרים עיליים להולכי רגל בריבוד אבן, בטון או אספלט.
- ג. תותר הקמת חניון למבקרים ללא מבנים, למעט מתקני פיקניק ומשחק.
- ד. נטיעת עצים בערוץ הנחל בתאום עם רשות הניקוז.
- ה. הסעיפים לעיל יהיו באישור רשות הניקוז.
- ו. רשות הניקוז תהא רשאית לבצע את כל הפעולות שבסמכותה, בשטח שמוגדר על פי החוק, גם אם שטח אזור הניקוז חופף לאזורים המיועדים בתכנית זו ליעודי קרקע שונים. העבודות יבוצעו בתאום עם קק"ל.

3.1.8 שמורת טבע

- 3.1.8.1 שמורת טבע לפי חוק גנים לאומיים, שמורות טבע, אתרים לאומיים ואתרי הנצחה התשנ"ח - 1998, חוק תכנון ובניה התשכ"ה 1965 תמ"א 8 ותממ"מ 14/4. תשמר במצבה הטבעי. לא יותרו פעולות נטיעה, פריצת דרכים וכד'.
- ניהול ממשק הצומח והחי בשמורת טבע הוא באחריות רשות הטבע והגנים.
- 3.1.8.2 שמורת טבע עפ"י תמ"א 8 - השטח מיועד עפ"י תכנית מתאר ארצית לשמורות טבע תצורף לשמורת טבע מוכרזת להב דרום ופעולות קק"ל יתואמו עם רשות הטבע והגנים ובאשורם.
- 3.1.8.3 יתרת השמורה אשר צורפה על פי תכנית זו לשמורת להב דרום תנוהל על פי כלל השמורה (ראה סעיף 3.1.8.1). ושטח זה יוכרז עפ"י החוק לאחר אישורה של תכנית זו.

3.1.9 שטח מסילת ברזל

- בהתאם להוראות תכנית תת"ל 3, 4, 9/ א', ותת"ל 14/4. בתחום קוי הבנין של מסילת הברזל תיאסר כל בניה.
- 3.1.9.1 שטח משולב לדרך ומסילת ברזל:
- בשטח זה יותר מעבר של דרך חוצה מעל או מתחת למסילה ובמפלס הקרקע, כמו כן תותר בניית מבני הדרך, טיפול נופי וכל הדרוש למפגש.
 - 3.1.9.2 אזור מגבלות בניה ופיתוח (קווי בניין):
 - יעודי הקרקע באזור זה והשימושים המותרים בו יהיו כפי שנקבעו בתכניות תקפות ככל שהם מותרים עלפי כל דין, ובכפוף לכך שלא תותר בשטח זה כל בניה, למעט שטחי חניה, חממות וסככות צל לשימושים חקלאיים, דרכי שירות, דרכים חקלאיות ומתקני תשתית וזאת לאחר תיאום עם רכבת ישראל ובכפוף למגבלות בסעיף 15 להלן.
 - כמו כן, מותר יהיה למגישי התכנית לבצע בשטח זה, בהסכמת בעלי הזכויות במקרקעין, ולמרות האמור בתת סעיף 1 לעיל, את העבודות הבאות:
 - עבודות עפר הנחוצות לצורך מיתון שיפועי הסוללות של מסילת הברזל והדרך, על מנת לאפשר שיקום, עיבוד חקלאי של השטח ומעברים.
 - הסדרת ניקוז ונחלים.
 - שימוש זמני לצורך דרכים לשלבי הביצוע, הקמת מחנה עבודה ושטחי התארגנות ועירום זמני של עפר ובלבד ששימושים אלו יהיו רק לצורך ובזמן סלילת המסילה ובהתאם לנאמר בסעיף 12 תת"ל 4/14. מחנות קבלן, שטחי התארגנות ועבודות עפר לא יותרו בשטחים המסומנים בנספח הסביבתי כ"אזור רגיש".
 - טיפול ושיקום נופי.

3. הועדה המחוזית, לאחר שנועצה עם משרד התחבורה או מי שהוסמך על ידו לשם כך, רשאית לאשר תכנית המתירה בניה או להתיר בנייה ופיתוח נוספים באזור זה במרחק הגדול מ-40 מ' מגבול רצועת המסילה.
4. הועדה או המועצה הארצית, לאחר שנועצה בדבר עם משרד התחבורה או מי שהוסמך על ידו לשם כך רשאית לאשר תכנית המתירה בנייה או להתיר בנייה ופיתוח נוספים במרחק קטן מ-40 מ' מגבול רצועת המסילה.
- 3.1.9.3 אזור הבטחת שדה ראייה:
1. במפגשים חד מפלסיים נקבעו אזורי הבטחת שדה ראייה מקסימליים אשר סומנו בתכנית התנוחה העקרונית (נספח מס' 1 של תת"ל 14/4). אזורי הבטחת שדה ראייה בכל מפגש ומפגש חד מפלסי יקבעו בהתאם להנחיות להסדרת הבטיחות במפגשי מסילת ברזל – דרך מחודש מאי 1987, אשר נקבעו על ידי ועדת, ההיגוי הבינמשרדית למפגשים, או כפי שיעדכנו מעת לעת.
 2. באזורי הבטחת שדה ראייה כאמור לעיל לא תותר כל בניה או נטיעה אלא באישור רכבת ישראל, בהתאם להנחיות להסדרת הבטיחות במפגשי מסילת ברזל/דרך.
 3. הוראות אלה יחולו בכל מקרה של מפגש מסילה עם דרך או דרך חקלאית, גם עם אזור הבטחת שדה הראייה לא סומן בתכנית התנוחה או בכל מסמך אחר ממסמכי התכנית תת"ל 14/4. במידה ותימצא שתירה בין הוראה זו לבין הוראה אחרת בתכנית, תגבר הוראה זו.
- 3.1.10 אתר ארכיאולוגי לפיתוח
- אתר ארכיאולוגי בעל עניין היכול להוות נקודת ציון בשטח.
 כל עבודה בשטח תעשה בתאום מראש עם רשות העתיקות כמבואר בסעיף 3.3.2 עתיקות.
 כמו כן אתר עתיקות שיתגלה בעתיד יוכר ויוכרז ויסומן בסמכות הועדה המקומית ובאישור רשות העתיקות וקק"ל ויחולו עליו כל סעיפי העתיקות עפ"י סעיף 3.3.2 עתיקות.
- 3.1.11 שימור ערכי טבע ופרחי בר מוגנים כחוק:
- א. שימור האירוס השחום: התחום המסומן על ידי פוליגון סגול, מוגדר במיקרא "שטח לשימור פרחי בר מוגנים" השטחים הללו יסמנו וישולטו בתאום עם רט"ג. כל העבודות בקרקע לרבות נטיעות וחיידושי נטיעות יעשו תוך הקפדה על שמירת האירוסים.
 - ב. שימור החלמוניות: שטח זה יסמן וישולט כשטח לשימור וריכוז חלמוניות. כל עבודה פיזית בקרקע, לרבות פריצת הדרכים והכשרת חניונים תעשה תוך הקפדה מרבית על שימור החלמוניות, בתאום ולווי רט"ג.
 - ג. שימור וטיפול בערכי טבע מוגנים בחוק, בתחום התכנית: יעשה על פי חוק ותקנות ערכי טבע מוגנים והגנת חיות בר, ולפי הנחיות מרט"ג.
- 3.1.12 חניון
 שטח המיועד לשהות בילוי ונופש.
 שימושים מותרים: שטח לפקניק, סככות צל, מתקני משחק, ביתן שומר, שירותים, דרך גישה.
- 3.1.13 מצפור
 שטח המיועד לשהות וצפייה בנוף.
 שימושים מותרים: סככת צל, משטח בנוי, דרך גישה, מגדל תצפית.
- 3.1.14 מרכז מידע
 שטח המיועד למוקד ביקור והעברת מידע.

שימושים מותרים: מקום התכנסות ל-100 איש, סככות צל, שטח לפיקניק, הסעדה, שירותים, חניון ל-3 אוטובוסים ו-25 כלי רכב פרטיים.
לא יוצאו התרי בנייה לשימושים אלו, אלא בהתאם ובכפוף לתכנית בינוי מאושרת, על בסיס תכנית מפורטת באישור הועדה המחוזית.
היקף הבינוי במוקד המוצע יהיה 250 מ"ר כפי המוצע בשינוי מספר 4 לתמ"א 22.

3.1.15 חוות הדגמה ליעור

שטח המשמש לנטיעות ניסיוניות ולהדגמה של צורות יעור ופיתוח קרקע.
שימושים מותרים: נטיעות, פיתוח שטח, דרכים, קווי תשתית.
לא יותרו מגורים במקום.

3.1.16 דרכים

השטח המיועד לדרכים כמשמעותן בחוק לרבות: כביש, דרך נוף, שבילים, חניה, תאורת רחוב, ריהוט רחוב ונטיעות.

הנגישות ליער תתבסס על מערכת דרכים מקומיות בלבד.

- א. אסורה כל בנייה או שימוש בתחום הקרקע המיועדת לדרך פרט למתקני דרך, סלילתה ואחזקתה של הדרך. בתוך שנה מיום אישורה של תכנית זו תוכן ותוגש תכנית מפורטת להסדרת הנגישות והכניסות ליער.
- ב. דרך יער - דרך יערנית המהווה תוואי ראשי ביער ו/או בשוליו, על דרך זו יושענו מצפורי נוף.
- ג. במקרים שגבול היער מגיע עד גבול זכות הדרך יטופל תחום מגבלת הדרך עפ"י תמ"א 3 הפיתוח יתואם עם החברה הלאומית לדרכים.
- ד. תכנית לפריצת תוואי דרך, תחויב בתכנית שיקום נוף שתיערך על ידי אדריכל נוף ותכלול מפרט קירות, נטיעות ותאושר על ידי הועדה המקומית.
- ה. תתאפשר דרך גישה ליער מבריכת להבים בדרך מס' 17 עפ"י ת.מ. 5/101/02/16.
- ו. בתחום מגבלות הבניה מדרך ראשית מס' 40, בתחום הרצועות לתכנון של מסילות הברזל ובתחום הרצועה לתכנון של דרך מהירה מס' 6 (300 מ') - תאסר כל בניה וחניה.
- ז. לא תותר התחברות דרכי היער לדרכים ארציות, אלא באישור תכנית מפורטת, ולאחר אישור הקלה מתמ"א 3.
- ח. בתחום הרצועה לתכנון של דרך מס' 6 תיאסר נטיעה.
- ט. בתחום מגבלות הדרך יותרו שימושים על פי תמ"א 3 בלבד.
- י. עבודות עפר בסמיכות לדרכים ארציות תבוצענה בתאום ובאישור החברה הלאומית לדרכים.
- יא. בתוך שנה מיום אישורה של תכנית זו תוכן ותוגש תכנית מפורטת להסדרת הנגישות והכניסות ליער.

3.2 תשתיות

3.2.1 מים

אספקת מים תהיה מרשת המים המקומית. החיבור לרשת יהיה בתאום ובאישור משרד הבריאות ולשביעות רצון מהנדס/ת הועדה המקומית ומהנדס/ת הרשות.

3.2.2 ניקוז

א. תנאי לקבלת היתר בנייה, יהיה הבטחת ניקוז כל השטח בתחום התכנית, לשביעות רצון

מהנדס/ת הועדה המקומית, מהנדס/ת המועצה האזורית ולפי תכנית ניקוז כוללת המאושרת על ידי רשות הניקוז האזורית.

ב. פעולות הניקוז בשטח התכנית יבוצעו ע"פ חוק הניקוז תשי"ח - 1957 על תיקונו, ותמ"א 34 ב' 3.

תנאי לקבלת היתר בנייה יהיה ביצוע תכנית הניקוז לאחר שאושרה בוועדה המקומית ורשות הניקוז.

ג. לא תותר הקמה של מבנה כלשהו על צירי ניקוז מתוכננים פרט למבנים הידראוליים המהווים חלק ממערכת הניקוז שאושרו ע"י רשות הניקוז.

3.2.3 ביוב

תנאי לקבלת היתר בנייה, חיבור למערכת ביוב, לשביעות רצון מהנדס/ת הועדה המקומית, מהנדס/ת המועצה האזורית ובהתאם לתכנית ביוב מאושרת על ידי משרד הבריאות והגורמים המוסמכים לכך.

3.2.4 שטח המיועד לקווי חשמל קיימים או עתידיים.

א. לעניין איסור בנייה מתחת ובקרבת קווי חשמל ראו סעיף 3.2.4.

ב. בשטח המעבר לקווי חשמל יותרו השימושים כפי שמסומנים בתשריט התכנית שבנדון וע"פ התכליות המפורטות לשימושים השונים.

ג. לא תותר שתילת עצים שגובה צמיחתם המקסימלי מעל 4 מטר מתחת לקווי חשמל עיליים. בקרבת קווי חשמל עיליים, תותר שתילת עצים שגובה צמיחתם המקסימלי מעל 4 מטר רק במרחקים המורטים מטה, מקו אנכי משוך אל הקרקע בין התיל הקיצוני והקרוב ביותר של קווי החשמל, לבין החלק הבולט ו/או הקרוב ביותר של העצים.

ברשת מתח נמוך עם תילים חשופים	2.0 מ'
ברשת מתח נמוך עם תילים מבודדים וכבלים אוויריים	1.5 מ'
בקו מתח גבוה עד 33 ק"ו	5.0 מ'
בקו מתח עליון עד 160 ק"ו (עם שדות עד 300 מטר)	20.0 מ'
בקו מתח על 400 ק"ו (עם שדות עד 500 מטר)	35.0 מ'

ד. לעצים אשר גובהם עד 4 מטר מתחת הקווים יש לשמור על מרווחים אוויריים מזעריים בכיוון כל שהוא 5.0 מטר לקווי 161 ק"ו, 7.0 מטר לקווי 400 ק"ו לפחות מהתיילים במצב של מתלה מרבי (כאשר טמ"פ התיל 100°C ללא רווח) עד לחלק הקרוב ביותר של העץ בצמיחתו המרבית.

ה. לעצים קיימים אשר גובהם מעל 4 מטר יש לשמור על מרווחים אוויריים מזעריים בכיוון כל שהוא 6.0 מטר לקווי 161 ק"ו, 10.0 מטר לקווי 400 ק"ו לפחות מהתיילים במצב של מתלה מרבי (כאשר טמ"פ התיל 100°C ללא רווח) עד לחלק הקרוב ביותר של העץ בצמיחתו המרבית.

ו. לחברת החשמל מותר יהיה לגזום עצים קיימים לשמירת מרווחי הבטיחות הנ"ל.

ז. תשמר הגישה לעמודים של הקו.

3.2.5 אשפה

סידורי סילוק האשפה יהיו לפי הוראות הרשות המקומית. לא יינתן היתר בנייה בשטח תכנית אלא לאחר שיובטח מקום לפחי האשפה בשטח המגרש ויסומן בהיתר הבנייה.

3.2.6 הגנה בפני שריפות יער

ביער ניתן לבצע פעולות למניעת דליקות, לרבות פריצת דרכי יער, גישה לרכב כיבוי ופסי הפרדה, קווי מים וברזי כיבוי, הקמת מצפים להתראה בפני שריפות.

3.3 הוראות כלליות

3.3.1 מבנים להריסה

במידה ותדרש הריסה של מבנים קיימים לשם מימוש תכנית זו, רשאית הועדה המקומית להורות על הריסתם ולקבוע את המועד לביצוע ההריסה.

3.3.2 עתיקות

3.3.3.1 השטח המסומן בתשריט, רשימת האתרים והסימון שלהם המופיעים בנספח של התכנית הינם אתרים עתיקות מוכרזים ויחולו עליהם הוראות חוק העתיקות התשל"ח - 1978.

3.3.3.2 כל עבודה בתחום השטח המוגדר כעתיקות, תתואם ותבוצע רק לאחר קבלת אישור מנהל רשות העתיקות כמתחייב ובכפוף להוראות חוק העתיקות התשל"ח - 1978.

3.3.3.3 במידה וידרש על ידי רשות העתיקות ביצוע של פעולות מקדימות (פיקוח, חיתוכי בדיקה, חפירת בדיקה/חפירת הצלה מדגמית, חפירת הצלה) יבצען היזם על פי תנאי רשות העתיקות.

3.3.3.4 במידה ויתגלו עתיקות המצדיקות שימור בהתאם להוראות חוק העתיקות התשל"ח - 1978 וחוק רשות העתיקות התשמ"ט - 1989, יעשו על ידי היזם ועל חשבוננו כל הפעולות המתבקשות מהצורך לשמר את העתיקות.

3.3.3.5 היה והעתיקות יצריכו שינוי בתכנית הבנייה, תהיה הועדה המקומית רשאית להתיר שינויים בתכניות הבניה ובלבד שלא יתווספו עקב שינויים אלה זכויות בנייה או תוספות שמשמעותן פגיעה בקרקע.

3.3.3.6 אין רשות העתיקות מתחייבת לאשר בנייה בשטח או בחלקו גם לאחר בדיקה / חפירה, זאת במידה ויתגלו בשטח עתיקות ייחודיות ואין פירוש הדבר ביטול חוק העתיקות לגביהן אלא בהסכמה עקרונית בלבד.

3.3.3 רעיה

- א. ההוראות בנושא רעייה יחולו בכל סוגי היערות בתחום התכנית.
- ב. לצורך קיום עדר ורעייה תתאפשר באישור קק"ל בניית מתקנים והחזקתם כגון: צינור מים, מכלאה, אבוסים.
- ג. יותר טיפול וריסוס מיני צומח לא אכילים ורעילים בהיקף של 10% מהשטח לשנה.
- ד. רעייה עונתית תותר אך ורק באישור קק"ל ומשרד החקלאות.
- ה. גידור קיים לא ישונה ללא אישור משרד החקלאות וקק"ל.
- ו. גידור שטח נוסף או חלקו יוכל להיעשות רק באישור קק"ל.
- ז. גידור: יובטח מעבר חופשי של מטיילים בתחום התכנית.

3.3.4 שימושי חקלאות ביער

בשטחי היער לסוגו יותר שימוש חקלאי בהתאם ובכפוף לתמ"א 22 ובתאום עם קק"ל.

3.3.5 שטחים ביטחוניים

- א. בתכנית זו "שטחים ביטחוניים" – מתקנים ביטחוניים, כהגדרתם בחוק ושטחים הסגורים בצו סגירה מכוח תקנות ההגנה (שעת חירום), 1945.

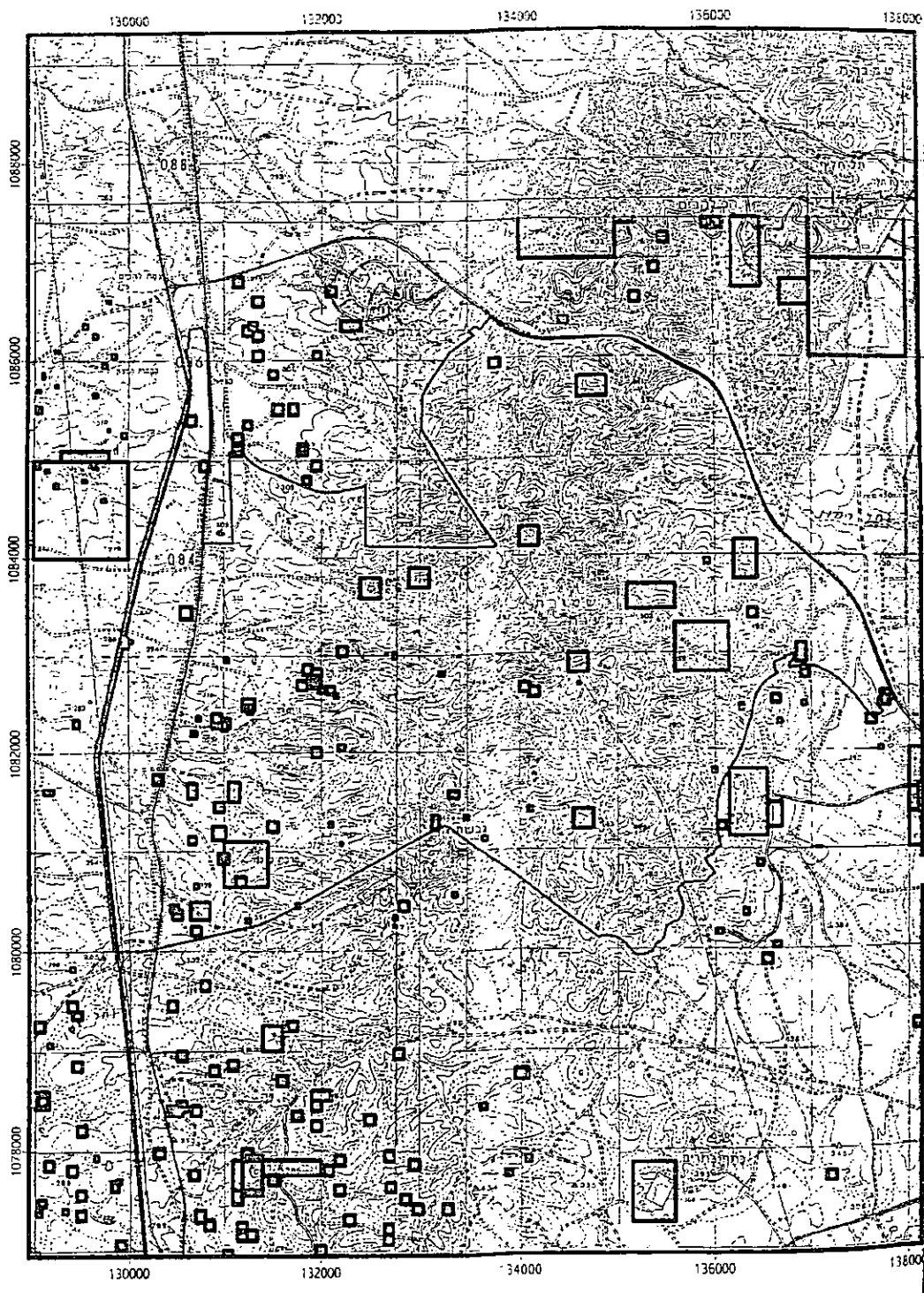
- ב. על אף האמור בכל הוראות בתכנית זו, יחולו על שטחים ביטחוניים הוראות אלה:
1. פעולה או שימוש למטרה ביטחונית בשטחים הביטחוניים אינם מותרים בהיתר או באישור לפי תכנית זו.
 2. אין בהוראות תכנית זו ובתשריטיה כדי לבטל או לשנות שטחים ביטחוניים או את גבולותיהם או את ההוראות החלות בהם, וכן אין בחן כדי לגרוע מההוראות החלות על מתקן ביטחוני או בגינו לפי פרק ז' לחוק.
 3. אין בתכנית זו כדי למנוע יצירת שטחים ביטחוניים חדשים על ידי הגופים המוסמכים לעשות כן ובהתאם להוראות כל דין.
 4. לא תופקד כל תכנית ולא יינתן כל היתר לפי תכנית זו, בשטחים ביטחוניים, אלא לאחר שנתקבל אישור בכתב של נציג שר הביטחון בוועדה המחוזית לתכנון ולבניה ובכפוף לתנאים ולמגבלות שייקבעו על ידו.
 5. אין בהתייחסות עקרונית זו על תנאיה כדי לחייב את מעה"ט לעשות לקידומו של מתן ההיתר או לשאת בעלות ביצוע תנאיו, או להטיל על מעה"ט אחריות כלשהי לתכניה של התכנית ולאמור בה.

פרק 4 - חתימות

_____ תאריך	_____ א. בעל הקרקע
_____ תאריך 17.1.12	_____ ב. יזם ומגיש התכנית נירה עליוסמן רמת תנוון סטאטוטורי קלי
_____ תאריך 16.1.12	_____ ג. עורך התכנית אברהם אידלשטיין אדריכל מסי רשיון 37836

נספחים

עתיקות



1:50000

0008801
0008801

שטח	שם	קט"ב	קט"ג	SW-X	SW-Y	NE-X	NE-Y
994/0	כיר אל-פה ארי	4071	916	132400	1083600	132600	1083800
1029/0	ואדי אל-סריעה	1051	1484	133700	1085900	133800	1086000
1124/0	רטס מכז ג'רואו	4115	2927	136610	1080000	136690	1080050
1126/0	ילק'יה, ה	4149	116	136150	1081120	136550	1081790
1160/0	יאכ אל-רמאסין, ה	1925	1830	137000	1086000	139000	1087000
5510/0	נחל פחר	4023	3819	132050	1086650	132150	1086750
5511/0	נחל פחר	4149	82	131200	1086250	131300	1086350
5513/0	נחל פחר	4149	83	131300	1086200	131400	1086300
5514/0	נחל פחר	4149	83	131300	1086000	131400	1086100
5549/0	נחל עלקא	4071	893	131500	1085450	131600	1085550
5550/0	נחל פחר	4952	83	131810	1084760	131890	1084840
5512/0	נחל פחר	4149	83	131300	1086550	131400	1086650
5548/0	נחל פחר	4023	3819	131100	1085050	131200	1085150
5552/0	נחל פחר	4023	3620	131770	1085080	131830	1085140
5581/0	כרכור, ה	4593	794	131000	1080650	131450	1081100
6345/0	נחל כרכור	4149	85	131730	1080440	131770	1080480
6346/0	נחל כרכור	4149	85	132080	1081250	132120	1081290
6342/0	נחל דודאים	4149	85	130710	1082330	130750	1082370
6151/0	גבעות גורל	4023	3821	133130	1081210	133200	1081350
6322/0	נחל כרכור	4149	84	132740	1080240	132760	1080260
6324/0	נחל דודאים	4149	84	132130	1082570	132170	1082610
1125/0	רטס מכז ג'רואו	4115	2928	136500	1079830	136600	1079930
5947/0	חצודה פחר	4940	633	134500	1082800	134700	1083000
6022/0	נחל כרכור	4149	83	130680	1080640	130720	1080680
6045/0	נחל כרכור	4023	3820	130640	1080320	130850	1080500
6046/0	נחל כרכור	4023	3820	130450	1080320	130550	1080420
6047/0	נחל כרכור	4023	3820	130430	1080390	130510	1080470
6108/0	נחל דודאים	4149	83	130610	1081540	130710	1081690
6137/0	נחל כרכור	4023	3820	130650	1080160	130750	1080250
6138/0	נחל כרכור	4023	3821	131450	1081290	131550	1081300
6139/0	נחל דודאים	4023	3820	131050	1081500	131170	1081700
1028/0	נחל פחר	4940	633	132900	1083700	133100	1083900
1059/0	באר פחר	1563	747	134000	1084100	134200	1084300
6150/0	נחל דודאים	4023	3821	130650	1082180	130710	1082220
6152/0	גבעות גורל	4023	3821	133460	1081310	133500	1081350
6153/0	גבעות גורל	4023	3821	133640	1081100	133680	1081140
6212/0	גבעות גורל	4149	83	133340	1080540	133380	1080580
6214/0	נחל דודאים	4149	84	130980	1082230	131040	1082320
6238/0	נחל דודאים	4149	84	131250	1082400	131300	1082500
6239/0	נחל כרכור	4149	84	132740	1080310	132780	1080350
6516/0	נחל רום	4149	85	136900	1082740	136980	1082820
6879/0	נחל רום	4115	2909	137550	1082250	137650	1082350
6880/0	נחל ליקית	4115	2910	136450	1080820	136510	1080880
6888/0	נחל רום	4115	2910	136600	1082480	136680	1082560
6910/0	נחל ליקית	4115	2910	136300	1080330	136360	1080390
7660/0	נחל עטו	4149	89	129350	1079400	129450	1079500
7701/0	נחל פטים	4940	643	129380	1079800	129420	1079840
895/0	עטרי, אל	1091	1483	129000	1084000	130000	1085000
1201/0	ראס, ה' אל	1091	1484	138000	1081000	139000	1082000
6344/0	נחל כרכור	4149	85	131230	1080290	131270	1080330
6343/0	נחל דודאים	4149	85	131900	1082730	131940	1082770
6323/0	נחל כרכור	4940	633	132200	1081070	132220	1081090

שם אזור	שם אזור	שטח	גובה	SW_X	SW_Y	NE_X	NE_Y
6213/0	נחל כרכור	4149	84	132800	1080400	132900	1080500
6213/0	נחל דודאים	4149	84	133200	1082790	133250	1082830
6515/0	נחל עלקה	4940	633	131660	1085450	131750	1085560
9139/0	ינקודת גובה 412	4149	85	137700	1082450	137800	1082600
9143/0	נחל ליקיה	4149	86	136030	1081180	136110	1081260
9744/0	נחל דודאים	4540	633	131010	1082940	131050	1082980
9745/0	נחל דודאים	4940	634	131970	1082620	132040	1082670
9746/0	נחל דודאים	4940	634	132180	1082020	132240	1082080
9747/0	נחל דודאים	4940	634	132730	1082970	132770	1083030
9748/0	בבעות גורל	4940	634	134080	1081370	134130	1081420
11101/0	נחל דודאים	4188	1955	130900	1081400	131000	1081500
14025/0	נחל דודאים	4940	628	129420	1082260	129480	1082340
14531/0	רום, ח', בית הקב			138000	1081350	138100	1081600
14760/0	נחל סתרים (מערב)	4940	634	134600	1082670	134620	1082690
14763/0	נחל דודאים	4940	634	133300	1081530	133400	1081600
14764/0	נחל דודאים	4940	634	134100	1082550	134200	1082650
16406/0	כאר שבע, רמות	4750	3174	130400	1079450	130500	1079500
16407/0	כאר שבע, רמות	4713	1342	130750	1079600	130850	1079700
18161/0	רמון, ח' (מערב)	4940	635	136200	1086700	136500	1087400
25818/0	נחל דודאים (צפון)	4940	635	130540	1083390	130660	1083510
25819/0	נחל פזר	4940	635	130750	1084900	130850	1085000
25820/0	נחל פזר	4940	635	130600	1085350	130700	1085450
25901/0	עמרי, אל- (צפון)	4540	629	129300	1085000	129800	1085100
26055/0	נחל כרכור			131130	1080650	131230	1080750
26056/0	נחל כרכור	4540	636	130950	1080880	131050	1080980
26057/0	נחל כרכור	4540	636	130880	1081120	131020	1081260
26058/0	נחל כרכור			130640	1080320	130850	1080500
26059/0	נחל כרכור	4940	636	130620	1081080	130700	1081160
26060/0	נחל דודאים (מזרח)	4940	636	131040	1082250	131070	1082350
26061/0	נחל כרכור	4540	636	131200	1082430	131320	1082560
26062/0	נחל כרכור	4540	637	130860	1082300	130980	1082400
26063/0	נחל כרכור			131870	1082700	131970	1082800
26064/0	נחל כרכור	4940	637	134000	1082600	134100	1082700
26065/0	נחל כרכור	4940	637	130250	1081680	130350	1081780
26069/0	להבים	4940	637	131260	1086310	131340	1086390
26070/0	להבים	4940	637	131100	1086750	131200	1086850
26071/0	להבים	4940	637	131910	1086010	131990	1086090
26072/0	להבים	4940	637	131460	1085910	131540	1085990
26080/0	להבים	4940	637	131100	1085160	131200	1085260
26081/0	להבים	4940	637	131210	1085310	131290	1085390
26082/0	להבים	4940	638	131900	1084900	132000	1085000
26083/0	נחל פזר (מזרח)	4940	638	131830	1085060	131850	1085160
26089/0	נחל גר	4940	639	131810	1082810	131910	1082910
26090/0	נחל גר	4940	639	131990	1081950	132000	1082050
26091/0	נחל גר			131810	1082810	131910	1082910
26093/0	נחל גר	4940	638	132060	1082610	132140	1082690
26094/0	נחל גר	4940	639	131750	1082650	131850	1082750
26095/0	נחל גר	4940	639	132170	1083000	132270	1083100
26096/0	נחל גר	4940	639	134550	1081200	134750	1081400
26134/0	לקיה (מערב)	4540	639	135600	1082800	136150	1083300
26135/0	לקיה (מערב)	4940	639	135160	1083450	135600	1083700
26524/0	נחל דודאים (צפון)	4540	639	131900	1082770	132000	1082870

שם אתר	שם אתר	מס' זיהוי	מס' זיהוי	SW_X	SW_Y	NE_X	NE_Y
26525/0	נחל דודאים (דרום)	4940	640	131850	1082670	131940	1082730
26526/0	נחל דודאים (מערב)	4940	640	131850	1082730	131900	1082610
26527/0	נחל דודאים (מזרח)	4940	640	131940	1082670	132000	1082770
26528/0	נחל דודאים (צפון)	4940	640	130980	1082320	131040	1082350
26529/0	נחל דודאים (מערב)	4940	640	130880	1082250	130980	1082300
26530/0	נחל פחר (מערב)	4940	640	131750	1085060	131770	1085160
26531/0	נחל פחר (צפון)	4940	640	131770	1085140	131930	1085160
26532/0	נחל פחר (דרום)	4940	640	131770	1085060	131830	1085080
27624/0	להבים (דרום)	4940	641	132200	1086306	132400	1086400
27915/0	אם אל-רחמנין, ח	4786	4879	136700	1086520	137000	1086780
27960/0	נחל גרר	4940	641	134600	1085600	134900	1085800
30093/0	נחל רום			136260	1082400	136300	1082460
30094/0	נחל ליקית			136010	1080140	136090	1080180
30095/0	נחל רום			135960	1081760	136020	1081800
30096/0	נחל רום			136910	1082450	136950	1082490
30097/0	נחל רום			136660	1082260	136700	1082300
30098/0	נחל רום			137680	1081990	137720	1082020
30099/0	נחל רום			136850	1082900	136950	1083100
30273/0	נחל פחר	5204		129790	1086590	129810	1086610
30296/0	נחל פחר	5204		129830	1086030	129870	1086070
30303/0	נחל פחר	5204		129630	1086230	129670	1086270
30323/0	נחל פחר	5204		129530	1086330	129570	1086370
30353/0	נחל פחר	5204		129930	1085230	129970	1085270
30354/0	נחל פחר	5204		129790	1085290	129810	1085310
30433/0	נחל פחר			129630	1085630	129670	1085670
30434/0	נחל פחר	5204		129730	1085930	129770	1085970
30594/0	נחל רום			136350	1083350	136450	1083450
30595/0	נחל רום	5204		135900	1083900	135950	1083950
30655/0	נחל רום			136200	1083750	136450	1084150
30694/0	עמרי, אל			129530	1084790	129570	1084810
30698/0	עמרי, אל			129630	1084930	129670	1084970
30701/0	עמרי, אל			129730	1084590	129770	1084610
30997/0	(לקיית, ה' (מזרח)			136550	1081210	136700	1081460
30493/0	נחל גרר			135150	1086550	135250	1086650
34232/0	ט"ו רמון			134410	1086330	134510	1086410