

1003495

מרחב תכנון מקומי ירושלים

תכנית תכנון עיר מפורטת מס' 1117

ייעוד החלקות 54 עד 61 ועד בכלל בגוש 30079

לשטח פתוח צבורי ופתוח שטח החלקות 13 עד 38 ועד בכלל

באוחו גוש בשכ' תל-ארזה

הכנית זו תיקרא "תכנית תכנון עיר מפורטת מס' 1117".

1. שם התכנית:

החברים המצורף לתכנית להלן "החברים" יהווה חלק בלתי נפרד מהתכנית בכל העניינים הכלולים בתכנית ובחשורים.

2. חשורים התכנית:

הקו הכחול בחשורים יהווה את גבולות התכנית.

3. גבולות התכנית:

15 דונם בקרוב.

4. שטח התכנית:

ירושלים, שכ' תל-ארזה.
גוש 30079 - חלקות 5, 13 עד 38 ועד בכלל, 54 עד 61 ועד בכלל וחלקי חלקות 4, 39, 40, 41, 42, 49, 50, 51, 52, 53.

5. מקום התכנית:

- א. ייעוד החלקות 54 עד 61 ועד בכלל שבגוש 30079 לשטח פתוח צבורי.
- ב. פתוח שטח החלקות 13 עד 38 ועד בכלל בגוש 30079 באזור מגורים 3 וקביעת צפיפות הבניה בשטח זה.
- ג. החוות דרכים צבוריות חדשות והרחבת דרכים צבוריות מאושרות.

6. מטרת התכנית:

על תכנית זו תחולנה ההוראות של תכנית מתאר ירושלים מס' 62, לרבות החיקונים לתכנית זו שאושרו מזמן לזמן וזאת נוסף להוראות שבתכנית תכנון עיר מפורטת מס' 1117 זו.

7. כפיפות לתכנית:

השטח הצבוע בחשורים בצבע צהוב מכוון אזור מגורים 3, ותחולנה על שטח זה ההוראות של תכנית מתאר ירושלים מס' 62, לגבי אזור מגורים 3 שרש-לגובה הבנין ואחוזי הבניה שיהיו כדלקמן:

8. אזור מגורים 3:

א. אחוזי הבניה יהיו 100% משטח החלקות 13 עד 38 ועד בכלל ו-54 עד 61 ועד בכלל בגוש 30079 ששטחן הכולל הוא 13.036 מ"ר. אולם מאחר ואחוזי הבניה הנ"ל ינוצלו בשטח מצומצם יותר שהוא 10.166 מ"ר יהיו אחוזי הבניה שינוצלו בשטח זה 128,7% והם ינוצלו בבנינים שיקמו באזור המגורים 3, ששטח בניה כולל בכל הקומות ובכל הבנינים.

ב. גובה הבנינים באזור המגורים 3 יהיה 4 קומות ושטח הרצפה של כל קומה לא יעלה על 32,5%.

ג. לא תורשה הקמת בנינים בודדים על כל חלקה, אלא בכל שחי חלקות יוקם בנין אחד או בנין עם עיר משותף, פרט לחלקה 28 עליה יוקם בנין בודד. ולצורך זה יראה הגבול המשותף שבין-שחי החלקות כמבוסל.

ד. הועדה המקומית תהיה בשאיח לעכב מחן היתר בניה באם שוכנעה שאין במגרש המוצע לבניה שטח מתאים לחניה פרטיה בגודל הדרוש למספר מקומות החניה הנדרש לפי חקן החניה המאושר.

שטחים הצבועים בחשרים בצבע ירוק יהוו שטחים פתוחים צבוריים ותחולנה על שטחים אלה ההוראות של חכנית מתאר ירושלים מס' 62 לגבי שטחים פתוחים צבוריים.

9. שטחים פתוחים צבוריים:

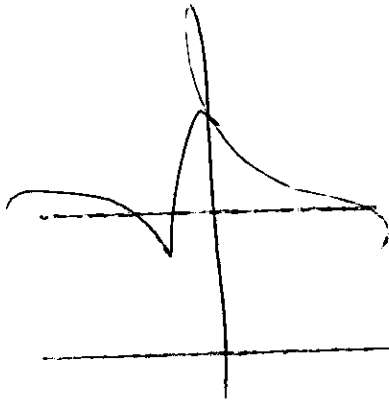
10. דרכים: חוה הדרכים רוחבן והרחבתן יהיו כמצויין בחשרים.

11. העברה קרקע ע"ש העיריה: א. החלקות 54 עד 61 בגוש 30079 המיועדות לשטח פתוח צבורי יועברו לבעלות העיריה בשלמות מרצונם הטוב של הבעלים וללא חשלום.

ב. כל שטח הקרקע המיועדים להרחבת הדרכים מהחלקות 13 עד 38 יועברו ע"ש עיריה ירושלים ללא חשלום מרצונם הטוב של הבעלים.

12. הפקעה: כל שטחי הקרקע המיועדים לדרכים ולשטח פתוח צבורי יופקעו ע"י עיריה ירושלים בהתאם לחוק.

13. בצווע התכנית: מיד עם אשור חכנית חכנון עיר מפורטת מס' 1117 זו תוכן ע"י הבעלים ועל חשבונם חכנית חלוקה לצרכי רשום בהתאם להכנית בנין ערים הנ"ל לגבי החלקות 13 עד 38 ועד גנלל ו-54 עד 61 ועד בכלל בגוש 30079 ועם אשור חכנית חלוקה ע"י מהגדם העיר המנהל הלשכה המחוזית ליזכנון תועבר התכנית לרשם הקרקעות לבצוע בספרי האחד זה בכפוף להוראות סעיף 11 לעיל.



חתימת בעלי הקרקעות:

חתימת המהכנון:

Official stamp and signature area. It contains a rectangular stamp with the number '1117' and the date '22.7.1968'. Below the stamp are two handwritten signatures in black ink.

האריך:

Official stamp from the 'משרד הפנים' (Ministry of the Interior). It contains the text 'חוק התכנון והבניה תשכ"ה-1965' and several handwritten entries: 'מרחב תכנון מקומי' with '1117' written below it, 'תכנית מס' with '1117' written below it, and 'הועדה המחוזית בשיבתה ה' with '107' written below it. There is a large handwritten signature across the bottom of the stamp.

Official stamp from the 'משרד הפנים' (Ministry of the Interior). It contains the text 'חוק התכנון והבניה תשכ"ה-1965' and several handwritten entries: 'מרחב תכנון מקומי' with '1117' written below it, 'תכנית מס' with '1117' written below it, and 'הועדה המחוזית בשיבתה ה' with '107' written below it. There is a large handwritten signature across the bottom of the stamp.